

AMAGER FÆLLED OG DET NORDLIGE NATUROMRÅDE I ØRESTAD

UDVIKLINGSPLAN 2016

DECEMBER, 2016



AMAGER FÆLLED OG DET NORDLIGE NATUROMRÅDE I ØRESTAD

UDVIKLINGSPLAN 2016

DECEMBER, 2016

Amager Fælled og det nordlige naturområde i Ørestad
Udviklingsplan 2016
December 2016

Oplag

125

ISBN

ISBN 978-87-992921-8-9

Projektledelse

Projektleder: Anja Egede Bjødstrup
Københavns Kommune, Teknik- og Miljøforvaltningen

Rapporten er udarbejdet af

Hasløv & Kjærsgaard Arkitektfirma I/S i samarbejde med
Amphi Consult

Medarbejdere:

Eva Sara Rasmussen MAA MDL (H&K)

Jonas Bülow-Olsen Wolffbrandt (H&K)

Malene Bergenstoff Jensen (H&K)

Martin Hesselsøe (AC)

Morten Larsen (AC)

Fiskeøkologisk Laboratorium har bidraget til afsnit om
søer, vandløb og vådområder.

Kort

Kort og luftfotos er stillet til rådighed af Københavns
Kommune.

Fotos

Forside: Anja Egede Bjødstrup, Københavns Kommune
Øvrige fotos og illustrationer: Hasløv & Kjærsgaard Arki-
tektfirma I/S, Amphi Consult og Lars Andersen (privat).

Grafisk tilrettelæggelse

Hasløv & Kjærsgaard Arkitektfirma I/S, Eva Sara Rasmus-
sen MAA MDL

Publikationen kan fås hos

Teknik- og Miljøforvaltningen

Center for Driftsudvikling

Islands Brygge 37

2300 København S

T 3366 3660

Den kan desuden downloades fra www.kk.dk

Tryk

KK Printpartner

Trykt på svanemærket papir

INDHOLD

1. INDLEDNING.....	7
2. HOVEDMÅL FOR PLANPERIODEN	9
2.1 Rekreation	10
2.2 Landskab og natur	11
3. STATUS FOR OMRÅDET	13
3.1 Beliggenhed og afgrænsning	13
3.2 Kort historisk rids	14
3.3 Lovgivning om naturbeskyttelse	15
3.4 Frivillighed, interessenter og brugere	19
3.5 Retningslinjer for arrangementer	20
4. ANALYSE	21
REKREATION	21
4.1 Bevægelsesmønstre og trafik	21
4.2 Funktioner og mødesteder	21
LANDSKAB OG NATUR	23
4.3 Rumlighed	23
4.4 Visuelle træk og barrierer	23
4.5 Lysåbne naturtyper	24
4.6 Mose, krat og skov	24
4.7 Søer, vandløb og vådområder	25
4.8 Dyre- og plantearter	26
4.9 Invasive plantearter	31
5. PLANENS INITIATIVER.....	33
5.1 Sammenfatning – hvad kan gennemføres i planperioden?	33
6. TILTAG	35
REKREATION	34
6.1 Rekreative anlæg	35
6.2 Adgangsforhold og tilgængelighed	37
6.3 Stier og broer	38
6.4 Inventar	39
LANDSKAB OG NATUR	41
6.5 Fremtidig grøn struktur	41
6.6 Plejetiltag for naturtyper	42
6.7 Nyplantninger	49
6.8 Plejetiltag for søer, vandløb og vådområder	50
6.9 Græsning	56
6.10 Bekæmpelse af invasive plantearter	58
6.11 Tiltag for særlige plantearter og plantesamfund	60
6.12 Tiltag for bilag IV paddearter	61
6.13 Tiltag for fuglearter, krybdyr og insekter	64
7. VURDERING AF BEHOV FOR DISPENSATIONER	66
8. LITTERATUR	67

KORTOVERSIGT

Kort 1 - Introduktionskort	12
Kort 2 - Beskyttet og fredet natur.....	16
Kort 3 - Eksisterende bevoksninger og naturtyper	22
Kort 4 - Registreringer af bilag IV paddearter	26
Kort 5 - Registreringer af brændeskærm og orkideer	27
Kort 6 - Registreringer af fuglearter	29
Kort 7 - Rekreative tiltag	34
Kort 8 - Plejeplan.....	43
Kort 9 - Udviklingsmål for bevoksningstyper, nyplantninger og rydning af krat	44
Kort 10 - Plejetiltag ved Grønjordssøen.....	54
Kort 11 - Nuværende og fremtidig græsning.....	57
Kort 12 - Plan for bekæmpelse af invasive arter med stort maskinel.	59
Kort 13 - Tiltag for bilag IV paddearter.	63



Udsigt fra toppen af de to kunstige bakker centralt på fælleden. Bakkerne er et yndet udflugtsmål og "sted på ruten" for motionister i området.

1. INDLEDNING

Denne udviklingsplan for Amager Fælled og det nordlige naturområde i Ørestad er gældende fra december 2016 og er udarbejdet i henhold til Overfredningsnævnets afgørelse af 14. november 1990 om fredning af Kalvebodkilen i Københavns, Tårnby og Hvidovre Kommune samt Naturklagenævnets afgørelse af 7. juli 1994 om fredning af del af Amager Fælled i Københavns Kommune. Ifølge fredningsteksten skal Københavns Kommune udarbejde en plan, der samordnes med plejeplanen for landzonearealerne på Amager Fælled nord for Sjællandsbroen, jf. bestemmelserne i Overfredningsnævnets afgørelse af 14. november 1990 om fredning af "Kalvebodkilen" om udarbejdelse af plejeplan for delområde 1. Plejeplanen skal endvidere samordnes med den helhedsplan, der udarbejdes i medfør af § 4 i Amager Fælled Fredningen. Planen skal revideres hvert 5. år og sendes til Fredningsnævnet samt Natur- & Miljøklagenævnet for at være gældende.

Plejeplaner i fredningsforstand kaldes i Københavns Kommune for udviklingsplaner. Denne udviklingsplan afløser den tidligere "Amager Fælled og det nordlige naturområde i Ørestad, Udviklingsplan 2010-2014".

Københavns Kommune og By & Havn (daværende Ørestadsselskabet) udarbejdede første gang i 2004 en fælles udviklingsplan for hele arealet fra Ørestads Boulevard til Artillerivej og fra Njalsgade til Vejlands Allé; 'Amager Fælled og det nordlige naturområde i Ørestad - Udviklingsplan 2004-2008'. En bredere historisk gennemgang kan findes i tidligere planer.

Planen ligger inden for de rammer, der beskrives i Københavns Kommuneplan 2015.

Udviklingsplanen er udarbejdet i samspil mellem planens brugere og interessenter. Udviklingsplanens brugere er primært internt i Københavns Kommune og planen fungerer som administrationsgrundlag for forvaltningens arbejde. Her tænkes specifikt på byrumsforvaltere i Byens Drift samt Byliv og Fredningstilsyn og plejemyndigheden i Byens Anvendelse. De væsentligste interessenter er, udover de i fredningerne nævnte organisationer, også lokale interessenter, som har en berettiget forventning til inddragelse i områdets udvikling.

I henhold til fredningerne er revisionen af planen kvalificeret af et parkbrugerråd, som har afholdt to møder. Rådet er sammensat af repræsentanter, der i henhold til fredningerne er høringsberettigede parter (Danmarks Naturfredningsforening, Friluftsrådet, Dansk Ornitologisk Forening, Dansk Botanisk Forening, Amager Vest Lokaludvalg og Islands Brygge Lokalråd), andre interesseorganisationer (Dansk Handicapforbund, Foreningen til Hovedstadens Forskønnelse, Danmarks Idrætsforbund, Københavns Ældreråd, Børne- og Ungdomsorganisationernes Samråd) og lokale interessenter (Den Integrerede Institution Bryggehuset, Foreningen Skolehaven Islands Brygge, Grundejerforeningen Ørestad og Københavns Kogræsserlaug). En stor tak til rådet for dets arbejde.

Planen er forelagt Det Grønne Råd i København.

Det Grønne Råds sammensætning samt nærværende plan vil kunne findes på Københavns Kommunes hjemmeside www.kk.dk i løbet af 2016.

2. HOVEDMÅL FOR PLANPERIODEN

Fredningernes formål er at opretholde og forbedre de biologiske, landskabelige og rekreative værdier på Amager Fælled. Udviklingsplanen redegør for de plejeforanstaltninger og anlægsarbejder, som påtænkes udført i de følgende højst 5 år samt eventuelle ændringer i almenhedens adgangsret.

Som følge af fredningen har hensynet til naturen første rang i den nordlige ende af Amager Fælled, hvor der i den sydlige del af området er mulighed for, i begrænset omfang og med hensyn til de biologiske værdier, at indpasse rekreative anlæg.

Hovedmålet med Amager Fælleds udvikling er, at det skal bevares som et naturområde og derfor også plejes derefter. Plejen af Amager Fælled er primært rettet mod at fastholde naturbeskyttelseslovens § 3 arealer og andre for fælleden karakteristiske naturtyper, der tilsammen skaber en fælled. Målet for områdets natur er, at tilgroningen af især de lysåbne naturtyper stoppes, og at vegetationen genoprettes specielt på de gamle strandengsarealer. Et af fokusområderne i udviklingsplanen er at stoppe den nedgang i arter på Amager Fælled, som har fundet sted i løbet af de seneste 20 år (Biomedica, 2013).

De senere år har Amager Fælled oplevet en indvandring af invasive plantearter, som er nået et omfang, hvor de truer de hjemmehørende arter. Der beskrives derfor tiltag for bekæmpelse af invasive arter samt afværgeforanstaltninger for de bilag IV arter, som bliver påvirket af kommende byudvikling ved Amager Fælled Kvarteret.

København oplever i disse år en stigning i befolkningsantallet og særligt i områderne omkring Amager Fælled kommer mange nye beboere til. Det betyder et øget behov for rekreative tilbud til brugerne og et øget behov for koordinering af aktiviteter.

Udviklingen af Amager Fælled sker i tæt samspil med udviklingen af Naturpark Amager. Denne udviklingsplan indeholder derfor tiltag, som understøtter Naturpark Amagers formål om at fremme de rekreative og naturmæssige værdier.

Planen tager også højde for målene i Bynaturstrategien, som beskriver at Københavns parker og naturområder skal udvikles og plejes med fokus på at styrke biodiversiteten og borgernes oplevelse af naturen.

2.1 Rekreation

Naturen er områdets hovedattraktion. De rekreative mål er at gøre naturområdet let tilgængeligt for en bred og mangfoldig brugergruppe med supplerende stier, skiltning ved indgange og ved særlige lokaliteter, forbedrede adgangsveje og indgange.

Formålet med informationskiltning er at formidle områdets særlige natur og muligheder for rekreative oplevelser, både i form af aktivitetsområder ved udvalgte indgange, men også for at understøtte arrangementer samt frivillige uformelle aktiviteter og events.

Sideløbende er målet at udvikle støttepunkterne for det rekreative liv ved indgangene til området og at etablere faciliteter, der giver bedre adgang til aktiviteter langs havnen.

Af større rekreative anlæg beskrives mulighed for at anlægge en campingplads og en kunstgræsbane i planperioden. Udviklingsplanen følger desuden retningslinjerne i Lov om Metroselskabet I/S og Arealudviklingsselskabet I/S (tidl. Ørestadsloven), hvor der er udlagt et byggefelt til anlæggelse af Amager Fælled Kvarteret, som den sidste etape af Ørestaden.

Rekreative tiltag der kan udføres i planperioden

Grønne cykelruter med fast belægning samt belysning*

Handicapvenlige ramper ved skrænter*

Ny stiforbindelse gennem det kommende Amager Fælled Kvarter

Kunstgræsbane ved Hekla Park* (afventer afgørelse i Natur- og Miljøklagenævnet)

Campingplads

Hvis der ved anlæg skal ske ændringer i sø1, skal der søges om dispensation fra naturbeskyttelseslovens § 3

Blåt støttepunkt ved havnestien*

Hovedindgang til Naturpark Amager ved Grønjordsvej**

Skolehave i den gamle hestehave ved Artillerivej 131*

Naturskole/naturværksted et sted på fælleden* / **

Legeområde ved Islands Brygge Skole*

Opholdsmuligheder ved indgange og informationspunkter * / **

Skilte og information ved indgange

De to eksisterende nordlige picnicpladser ved Grønjordssøen kan etableres med handicapvenlig møblering samt grill

Cykel- og gangbro ved overgangen fra Amager Fælled kvarteret til den øvrige fælled* samt en gangbro over den landskabelige kanal**

To bro-overgange på stien ved Grønjordssøen for at fremme hydrologisk forbindelse mellem områderne

Der kan opføres nyttehaver på det i fredningen udpegede areal på i alt 5 ha langs med Artillerivej

Ikke-indhegnet fritløbsareal for hunde ved græsplænen ved Grønjordsvej**

Note: Tiltag, der vil eller muligvis vil kræve dispensation fra fredningen* og/eller Lov om Metroselskabet I/S og Arealudviklingsselskabet I/S**

2.2 Landskab og natur

Naturen på Amager Fælled skal plejes, så de karakteristiske naturtyper bevares, og at de arter, der er tilknyttet disse, får bedre livsbetingelser. Det landskabelige mål med naturområdet er, at skov og krat i varierende højde og tæthed sammen med de lysåbne slettelandskaber, vådområder og søer danner en oplevelsesrig mosaik, hvor stier, opholdssteder, åbne kig, kiler og den vilde natur giver adgang til at opleve områdets natur.

De lysåbne naturtyper i den nordlige del fastholdes ved slåning eller græsning eller åbnes op for at tilgodese den overdrevsagtige karakter på disse arealer. På udvalgte steder er det muligt at tynde ud i skovbryn for at skabe en aldersvariation i træerne, og der gives mulighed for mindre områder med nyplantninger.

Plejetiltagene rettes desuden mod at bekæmpe de ikke-hjemmehørende arter og fremme fælledens karakteristiske og sjældne arter. Derfor udvides muligheden for græsning med kreaturer som naturplejere, der holder invasive arter nede og de lysåbne arealer åbne.

En del af Amager Fælled er udlagt til byudvikling. Planen beskriver derfor også afværgeforanstaltninger for bilag IV arterne spidssnudet frø og stor vandsalamander samt den rødlistede brændeskærm foruden tiltag for andre truede arter, der i dag lever indenfor byudviklingsområdet.

Tiltag for landskab og natur der kan udføres i planperioden

Der kan ryddes krat og vedplanter på områder, hvor man ønsker at fremme de lysåbne naturtyper.

Der kan tyndes ved at rydde enkelte træer i skovområderne, for at sikre aldersvariation i træerne og give plads til at enkelte træer kan få mulighed for at udvikle kronen.

Der kan foretages enkelte nytplantninger som beskrevet i afsnit 6.7.

Der kan ryddes tagrør, pilekrat og foretages plukhugst ved søer og vandløb som beskrevet i afsnit 6.8.

Græsningsarealet kan udvides som vist på kort 11.

Der kan flyttes bevoksninger med brændeskærm og orkidéer fra det planlagte byggeområde til andre egnede voksesteder på Amager Fælled. Disse områder kan indhegnes. Flytningen kræver tilladelse fra Naturstyrelsen.

Der kan etableres og opretholdes en spredningskorridor mellem paddebestande nord og syd for Amager Fælled Kvarteret*

Der kan etableres udvidelse og oprensning af eksisterende vandhuller og etableres nye vandhuller som ynglelokalitet for spidssnudet frø og stor vandsalamander (kort 13).

Der kan ryddes tagrør og pilekrat ved Grønjordssøen som vist på kort 10. Rydningsarbejdet skal tage hensyn til ynglelokaliteter og ynglesæson for de fugle, der lever i området.

Der kan fjernes invasive arter på hele fælleden, hvor plejemyndigheden finder det nødvendigt. Dog bør der ikke slås ved søer og vandhuller i perioden 15. juni-15. august aht. paddernes ynglesæson. Der må ikke bruges pesticider/kemiske midler.

Vandtilførsel til Grønjordssøen kan stoppes, og der kan foretages opfiskning i efterårsmånederne.

Der kan indsættes paddehegn ved søen ved Artillerivej (sø4)

Der kan placeres stendiger ved søer og vådområder, hvor plejemyndigheden finder det nødvendigt, ift. at forbedre habitater for padder.

Levesteder for sjældne sommerfuglearter kan sikres gennem ekstensiv græsning, sikring af bevoksninger m.m.

Note: Tiltag, der vil eller muligvis vil kræve dispensation fra fredningen* og/eller Lov om Metroselskabet I/S og Arealudviklingselskabet I/S**



Kort 1. Introduktionskort (COWI orthofoto, 2015)

1:12.500

- | | | | |
|---|---|--|---|
|  Områdeafgrænsning |  Eksisterende primære stier |  By & Havn areal |  Matrikel 181, Energinet |
|  P-plads |  Eksisterende grøn cykelrute |  Byudviklingsområde | |
|  Metrostation |  Oprindelig kystlinje | | |

3. STATUS FOR OMRÅDET

3.1 Beliggenhed og afgrænsning

Planområdet er identisk med de i 1990 og 1994 fredede dele af Kalvebodkilen og Amager Fælled beliggende nord for Vejlands Allé samt naturområdet i Ørestad beliggende syd for Universitetskvarteret i Ørestad og nord for Vejlands Allé (se kort 2). Afgrænsningen af Ørestaden er fastlagt ved Ørestadsloven af 1992 og præciseret i Ørestads Helhedsplan i 1995. Ved ændring af lov om Ørestad i 1995 blev det forudsat, at helhedsplanen følges op af en plejeplan for Ørestads naturområde, som er indarbejdet i nærværende udviklingsplan. Som beskrevet i fredningerne skal både de fredede arealer i byzonen, relevante dele af landzonen og Ørestadsområdet samordnes i en plan.

Mod øst afgrænses området af Ørestads Boulevard og mod vest af havnen og kolonihaveområdet Nokken, som angivet på vedstående kortbilag. Planområdet omfatter således også haveforeningerne Bryggen, Sønderbro og Faste Batteri, samt vandrehjemmet og motocross- og BMX-banerne ved Vejlands Allé.

Det samlede planareal udgør ca. 318 ha, hvoraf By & Havn forvalter de 40 ha, mens kommunen forvalter de resterende 278. På By & Havns areal er 18 ha udlagt til byudvikling.

3.1.1 Ejerforhold og pleje

Teknik- og Miljøforvaltningen i Københavns Kommune varetager den daglige pleje af Amager Fælled. I 2010 blev den nordlige del af Ørestads naturområde overdraget fra By & Havn til Københavns Kommune, som derefter som grundejer af arealet plejer dette. By & Havn plejer fortsat den sydlige del.

Energinet ejer matrikel 181 på ca. 1500 m² hvorpå der er placeret en gasregulatorstation. Energinet lejer desuden et tilstødende areal på ca. 850 m² af Københavns Kommune i en 30-årig periode ifbm. udvidelse af gasregulatorstationen.

3.1.2 Naturpark Amager

Amager Fælled er en del af Naturpark Amager, som er blevet realiseret gennem et partnerskab siden 2012 mellem Københavns Kommune, Naturstyrelsen, By & Havn, Tårnby Kommune og Dragør Kommune. Naturpark Amager blev certificeret naturpark i starten af 2015 og dækker et areal på i alt 3500 ha, som inkluderer et sammenhængende areal fra Amager Fælled til Kalvebod Fælled og frem til Kongelunden og Sydstranden i Dragør. Der er tilknyttet et naturparkråd til naturparken, hvori en række forskellige interesseorganisationer og lokale interessenter er repræsenteret.

Amager Fælleds pleje og langsigtede udvikling skal være i tråd med Naturparkplanen 2015-2020 for Naturpark Amager, hvor der lægges vægt på at fremme naturværdier og rekreative muligheder for de besøgende.

3.2 Kort historisk rids

Amager Fælled har undergået en kraftig forandring gennem de seneste 100 år.

Den sydlige del af området er et tidligere lavvandet vådområde, der blev delvist tørlagt dels ved etablering af Kalveboddiget i årene omkring 2. Verdenskrig og ved deponering af store mængder affald især i efterkrigsårene. Den oprindelige strandlinje fremgår af kort 1.

Fælleden var tidligere et typisk amagersk græsningsareal ud til kysterne. Dens lave beliggenhed gjorde, at oversvømmelser af området forekom. Allerede i 1600-tallet under Christian d. 4. besluttedes det at benytte den nordlige udkant af området til militær brug, og et antal skanser og blokhusse blev anlagt. Militæret fortsatte med at bruge området helt op til moderne tid til skydeterræn, øvelsesterræn og til at afprøve kanoner.

Området blev også anvendt som henrettelsesplads, og udtrykket "Amager, halshug" bør tilskrives dette faktum. Den sidste henrettelse på Amager Fælled fandt sted den 22. april 1845.

Fra starten af 1940'erne, men også allerede tilbage fra 1884, blev Amager Fælled sammen med Valby Fælled anvendt som lossepladser, dels for at komme af med affaldet og dels for at indvinde nye arealer til by. Lossepladsområdet var placeret på den vestlige del af Amager Fælled. Det var også her, der blev deponeret spildevandsslam samt andet kemikalieaffald. Den østligste del af Amager Fælled fremstår derfor i et lavere terrænniveau, idet der ikke er tilført et lag af husholdningsaffald og kemikalieforurening.

Henover de næste årtier steg affaldsmængderne markant, samtidigt med at der viste sig forureningsproblemer, især i forhold til udsivning til grundvandet og havnebassinet. Fra 1960 blev Københavns spildevandsslam deponeret på Amager Fælled sammen med store mængder kemikalieaffald. I 1974 blev lossepladsen endeligt lukket. Det blev besluttet at bruge de nye arealer til rekreative formål.

Siden afslutningen af de militære aktiviteter og deponeringsaktiviteten i midten af 1970'erne, og dermed den endelige frigivelse af området, har der udviklet sig et tæt og ukontrolleret supplerende net af trampestier gennem området.

Således er Amager Fælled efterhånden en af de få rester af "det gamle Amager" som ikke er blevet forskønnet og byudviklet, samtidigt med at området over årene har udviklet sig til et rigt naturområde.

I dag er Amager Fælled et rekreativt naturområde, hvor byens borgere kan nyde det grønne, fredede område, der ligger tæt på byens øvrige liv.

3.3 Lovgivning om naturbeskyttelse

3.3.1 Fredning af Kalvebodkilen

Den sydvestlige landzone udgør en del af ”Fredning af Kalvebodkilen i Københavns, Tårnby og Hvidovre Kommuner”. Arealet er fredet i henhold til Overfredningsnævnets afgørelse af 14. november 1990. Dette areal udgør delområde 1 af Kalvebodkile-fredningen.

Fredningens formål er at sikre en opretholdelse og muliggøre en forbedring af de biologiske og landskabelige værdier, der er knyttet til området, samt at fastholde og regulere almenhedens ret til færdsel i området og dets anvendelse til fritidsformål i øvrigt. Ifølge fredningens § 9 gælder følgende særbestemmelse for delområde 1: *”Plejemyndigheden efter § 7 kan i delområde 1 tilvejebringe - eller tillade, at der tilvejebringes - anlæg til intensive friluftsmål, herunder nyttehaver og en campingplads for turister. Nyttelhaver bør kun anlægges vest for Lossepladsvej Ved disponering af delområdet til friluftsmål skal der sikres landskabelig sammenhæng til den øvrige del af Amager Fælled og de omliggende byområder. Beføjelsen efter stk 1 kan kun udøves, når den pågældende foranstaltning er i overensstemmelse med en plan som nævnt i § 15”.*

3.3.2 Fredningen af Amager Fælled

Den nordlige byzonedel af Amager Fælled er fredet med afgørelse af 7. juli 1994. Fredningen har til formål at sikre en forbedring af områdets biologiske, landskabelige og rekreative værdier under hensyntagen til de kulturhistoriske interesser, der er knyttet til området, samt fastholde og regulere almenhedens ret til færdsel i området og dets anvendelse til fritidsformål i øvrigt.

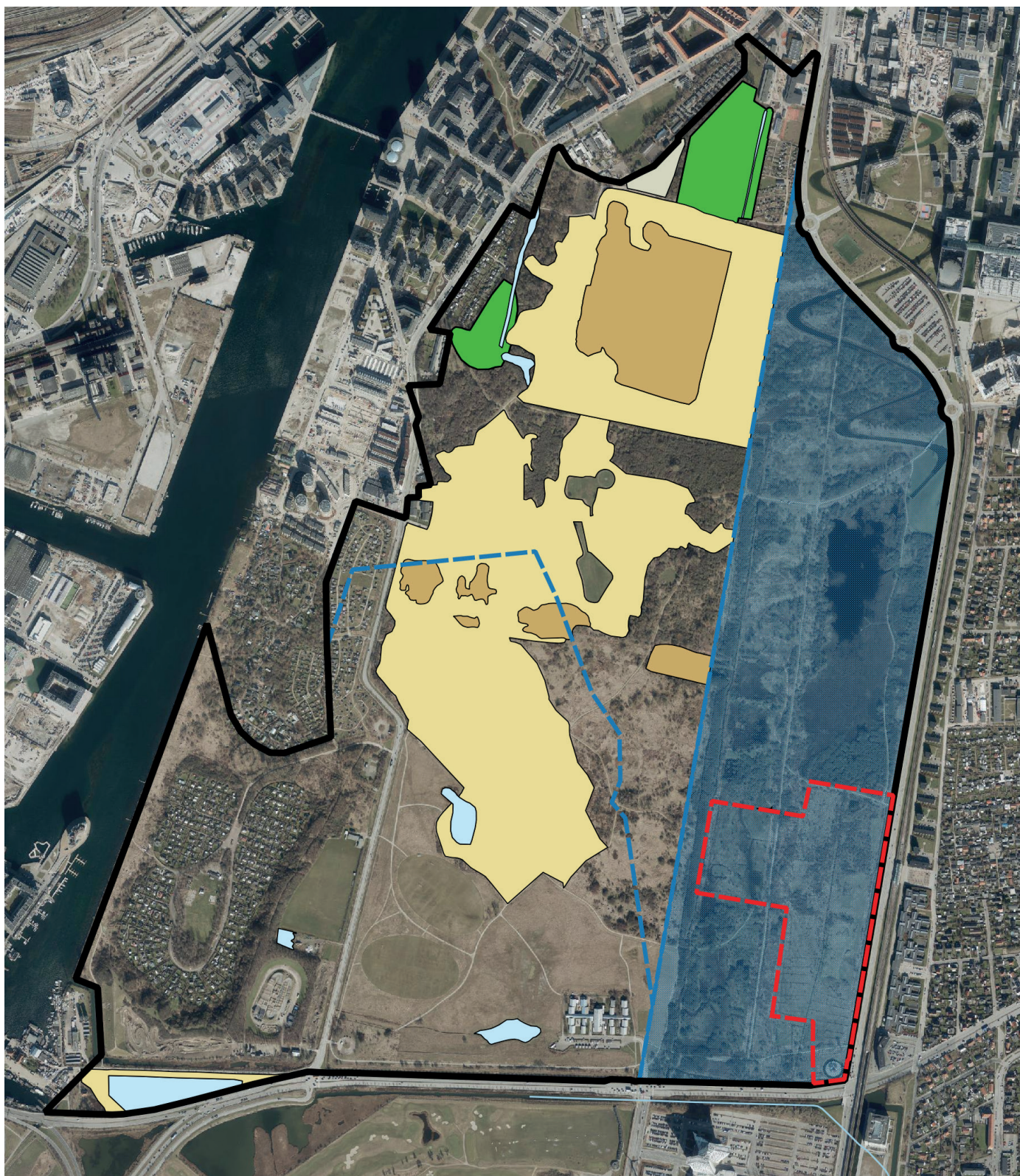
Fredningen har endvidere til formål at området sikres sammenhæng med de fredede landzonearealer på Amager Fælled og Vestamager i øvrigt, og herunder at området for fremtiden udformes og plejes ud fra en samlet vurdering af benyttelses- og beskyttelseshensyn for hele området.

3.3.3 Fredningernes forhold til naturbeskyttelseslovens andre §§

Fredning af Kalvebodkilen: Foranstaltninger, der tillades eller udføres i medfør af foranstående fredningsbestemmelser, kan foretages uden særskilt tilladelse efter naturfredningslovens § 15 (strandbeskyttelseslinjen) eller § 16 (sø- og å beskyttelseslinjen). Dvs. at hvis foranstaltningerne ikke kræver en dispensation fra fredningen, er de øvrige dispensationer heller ikke relevante at opnå.

Fredningen af Amager Fælled: Foranstaltninger, der tillades eller udføres i medfør af foranstående fredningsbestemmelser, herunder plejeplaner efter fredningens § 4, kan foretages uden særskilt dispensation efter naturbeskyttelseslovens § 3 (beskyttede naturtyper), § 16 (sø- og å beskyttelseslinjen) § 17 skovbyggelinjen og § 18 (fortidsmindebeskyttelseslinjen). Det samme gælder for Museumslovens § 29 a om beskyttelse af sten og jorddiger. Dvs. at hvis foranstaltningerne ikke kræver en dispensation fra fredningen, er de øvrige dispensationer heller ikke relevante at opnå.










Som arealet fremstår i dag er det kun § 3 og § 17 i naturbeskyttelsesloven, der skal håndhæves, da der ikke findes sø- og å beskyttelseslinjer, strandbeskyttelseslinjer, fortidsminder eller sten og jorddiger indenfor det fredede areal.



Kort 2. Beskyttet og fredet natur (COWI orthofoto, 2015)

1:12.500

Signaturforklaring

- | | | |
|--|---|---|
|  Fredskov |  Overdrev |  Areal omfattet af Lov om Metroselskabet I/S og Arealudviklingsselskabet I/S |
|  Eng |  Sø og vandløb |  Fredningsgrænse |
|  Mose |  Områdeafgrænsning |  Byudviklingsområde |

Naturbeskyttelsesloven § 3

De generelle bestemmelser i Naturbeskyttelseslovens § 3 forbyder tilstandsændringer af bestemte naturtyper f.eks. moser, enge overdrev og søer. Dog er § 3 arealerne i den nordlige byzonedel af Amager Fælled kun beskyttet mod landbrugsformål. Myndigheden (Københavns Kommune) har opdateret den vejledende udpegning af § 3 beskyttede naturtyper i forbindelse med tilblivelsen af denne udviklingsplan. Den aktuelle vejledende udpegning af § 3 naturtyper på Amager Fælled er vist på Kort 2.

Af Amager Fælleds ca. 318 ha er ca. 79 ha vurderet at være § 3 beskyttet natur. De § 3 beskyttede naturtyper på Amager Fælled omfatter: Overdrev, moser, enge og søer.

- **Overdrev:** Biologiske overdrev findes på veldrænede, vedvarende tørbundsarealer med lysåben urtevegetation uden anden kulturpåvirkning end græsning eller slåning. Alle overdrev, der har et samlet areal på 2.500m² eller derover, er beskyttet efter naturbeskyttelsesloven. Der må ikke foretages ændringer i tilstanden af beskyttede overdrev. Overdrev må således ikke omlægges, gødskes, kalkes, tilplantes eller sprøjtes. Et islæt af krat og træer er typisk for overdrev og øger deres naturindhold.
- **Mose:** Mose er områder med en vegetation, som er tilpasset høj jordfugtighed, og som ofte danner tørv.
- **Eng:** Enge defineres som en lysåben naturtype på fugtig bund domineret af urter. Naturengen kan være let drænet, men er i øvrigt uden anden landbrugspåvirkning end græsning eller høslæt, mens kulturengen er tydeligt påvirket af omlægning, dræning og gødskning.
- **Søer:** Alle søer på Amager Fælled er § 3 beskyttet, hvilket betyder, at der ikke må ske ændringer i søens tilstand. Grønjordssøen er dog ikke §3 beskyttet, da den ligger indenfor arealet reguleret i Lov om Metroselskabet I/S og Arealudviklingselskabet I/S (afsnit 3.3.5).

Naturbeskyttelseslovens § 17

Der må ikke placeres bebyggelse, campingvogne og lignende inden for en afstand af 300 m fra skove. For privatejede skove gælder dette kun, hvis arealet udgør mindst 20 ha sammenhængende skov.

Naturbeskyttelseslovens § 29 a

De dyrearter, der er nævnt i bilag 3 til loven (svarende til Habitatdirektivets bilag IV), må ikke forsætligt forstyrres med skadelig virkning for arten eller bestanden. Forbuddet gælder i forhold til alle livsstadier af de omfattede dyrearter. Stk. 2. Yngle- eller rasteområder for de arter, der er nævnt i bilag 3 til loven, må ikke beskadiges eller ødelægges.

Naturbeskyttelseslovens § 32

Rørskær i perioden 1. marts-31. oktober må kun ske med tilladelse fra miljø- og fødevareministeren.

Bekendtgørelse om fredning af visse dyre- og plantearter og pleje af tilskadekommet vildt:

§ 6. Kolonirugende fugles redetræer må ikke fældes i perioden 1. februar-31. juli.

Stk. 4. Hule træer og træer med spættehuller må ikke fældes i perioden 1. november-31. august.

§ 14. For vildtlevende dyr, der er nævnt i bilag, men ikke er markeret med understregning, er der forbud mod forsætligt drab eller indfangning, uanset hvilken metode der anvendes.

Stk. 2. For vildtvoksende planter i den danske natur, der er nævnt i bilag 2, men ikke er markeret med understregning, er der forbud mod, at de beskadiges eller fjernes fra deres voksested (i dette område særligt orkideer).

3.3.4 Fredskov

Amager Fælled rummer enkelte fredskove, som er defineret som træbevoksede arealer større end ½ ha og mere end 20 meter bredt, som skal forblive træbevoksede. I bynære områder kan arealer mindre end dette også være fredskovpligtige, fordi de falder ind under skovlovens formål.

Skovene på Amager Fælled er blandet løvskov på både tør og fugtig bund, herunder bl.a. sumpskov sydøst for Ballonparken. Der findes værdifuld blandingsskov øst for Haveforeningen Bryggen. Begge områder har status af fredskov.

3.3.5 Lov om Metroselskabet I/S og Arealudviklingsselskabet I/S (tidl. Ørestadsloven)

Grænsende op til det fredede areal ligger indenfor udviklingsplanen en østlige stribe, som er omfattet af Lov om Metroselskabet I/S og Arealudviklingsselskabet I/S 2007 (tidl. Lov om Ørestad 1992). Loven beskriver i § 16 at de naturfredningsmæssige hensyn vedrørende arealanvendelsen varetages alene ved denne lov og gennem den fysiske planlægning. Dette betyder, at Naturbeskyttelsesloven (bortset fra § 3 og § 33) er gældende.

Stk. 2. i loven: *"De på bilag 1 viste naturområder, herunder de kanaler og søarealer, som skal etableres inden for disse områder, må ikke bebygges, benyttes til anlæg eller gøres til genstand for andre indgreb bortset fra naturpleje og anlæg af stier. Miljøministeren kan godkende mindre afvigelser fra afgrænsningen og udformningen af naturområderne."*

Af bemærkningerne til lovens § 16 fremgår det, at naturbeskyttelseslovens almindelige regler om offentlighedens adgang osv. også finder anvendelse. Ligeledes de internationale beskyttelsesregler. Dette betyder, at alle aktiviteter inden for området altid skal vurderes i forhold til de beskyttede arter i området. Forvaltningen af søer og vandløb er ikke blevet ændret, idet Miljøbeskyttelsesloven og Vandløbsloven uændret er gældende.

3.3.6 Planloven

Amager Fælled ligger både indenfor byzone og landzone. Den viste grænse mellem fredningerne markerer samtidig afgrænsningen mellem by- og landzone. Den nordlige del, svarende til Amager Fælled fredningen, ligger i byzone mens den sydlige del, svarende til Kalvebodkilefredningen ligger i landzone.

Særlige bestemmelser for landzone ifølge Planlovens § 35 stk.1: *"I landzoner må der ikke uden tilladelse fra kommunalbestyrelsen foretages udstykning, opføres ny bebyggelse eller ske ændring i anvendelsen af bestående bebyggelse og ubebyggede arealer, jf. dog §§ 36-38."*

3.3.7 Kystnærhedszonen

I kystnærhedszonen må der kun ske ny planlægning for anlæg, hvis der er en særlig planmæssig eller funktionel grund til at lokalisere dem kystnært. Anlæg omfattet af gældende lokalplaner, eller af plejeplaner i medfør af fredninger, kan realiseres som beskrevet i planerne.

3.4 Frivillighed, interessenter og brugere

3.4.1 Interessenter og brugere

Amager Fælled benyttes af mange forskellige brugere lige fra børnefamilier, institutioner, skoler til hundeluftere, motionister, stavgængere og ældre. Området benyttes også af en række foreninger, til formidlingsaktiviteter og tilbagevendende arrangementer.

Af eksisterende foreninger og klubber kan nævnes:

- Modelflyvning har fundet sted på Amager Fælled i flere årtier. I dag er det især Modelflyveklubben Comet som holder til derude.
- Boldklubben Hekla holder til ved den sydlige del af Artillerivej og har en boldbane vest for Artillerivej samt to boldfælder øst for Artillerivej, som de jævnligt bruger til kampe. Syd for boldklubben finder man en mountainbike og BMX-bane med tilhørende klubber.
- Rideklubben Ridevenner, som også er en fritids-og ungdomsklub, holder til ved den nordlige ende af Artillerivej. I sommerhalvåret benyttes Amager Fælled ofte til rideture.
- Amager Fælled Parkrun er en forening, der arrangerer løb på fælleden hver lørdag. Eventen har fundet sted siden 2009 og der er mellem 50 og 100 deltagere med hver gang.

Amager Fælled benyttes til at samle spiselige frugter, bær og planter. Initiativet "Spis Amager Fælled" er et eksempel på, at Amager Fælled benyttes til formidling omkring spiselige ting i naturen. Der afholdes gratis ture til Amager Fælled, hvor der indsamles og fortælles om planter.

Af tilbagevendende arrangementer på Amager Fælled findes i dag Nordic Race (ekstrem løb), Proof of Life (løb), Rollespil, Vild Festival, Blót (Bålceremoni). Hvert år kortlægger Statens Naturhistoriske Museum nattergalens træk.

3.4.2 Frivillighed

Den frivillige forening Københavns Kogræsserlaug holder køer på Amager Fælled og har siden 2014 fået stillet areal til rådighed af Københavns Kommune. Foruden at levere kød til foreningens medlemmer og være en attraktion for besøgende, så fungerer køerne også som naturplejere ved at holde tilgroning nede. Græsningen har vist sig at have en gavnlig effekt på den botaniske sammensætning af de eksisterende § 3 strandenge og overdrev.

Den frivillige forening Amager Fælleds Venner holder forskellige events derude, bl.a. affaldsindsamling og andre initiativer der sætter fokus på at bevare Amager Fælled som naturområde.

3.5 Retningslinjer for arrangementer og aktiviteter

Ansøgning om midlertidige arrangementer indsendes til TMF Byliv, hvori det fremgår, hvilken type arrangement der er tale om.

Arrangementerne vurderes i forhold til de to fredninger og de udvalgte arealer, der er omfattet af naturbeskyttelseslovens § 3, hvor der er et generelt forbud mod tilstandsændringer. Byrumsforvalteren kan tillade og udføre mindre ændringer i vegetationen før arrangementet (beskæring af mindre buske og træer eller grødeskæring i vandløb og vandhuller). Ved større ændringer skal plejemyndigheden kontaktes med henblik på dispensation.

Generelle retningslinjer for arrangementer og aktiviteter der er givet tilladelse til	
1.	Varighed: Arrangementer der strækker sig over 4 døgn skal vurderes af fredningstilsynet. Arrangementer over 3 måneder har ikke karakter af at være midlertidige
2.	Lyd: Der bør maksimum være 20 arrangementer med forstærket lyd om året. Det skal undgås at selve lyd områderne placeres steder hvor fugle yngler. Der er ikke begrænsning på antallet af arrangementer, der a) ikke har musikafspilning, b) som anvender så små højttalere, at der kun er meget lokal lyd påvirkning, c) som slet ikke anvender højttalere.
3.	Inventar: Konstruktioner, kunst, inventar og udstyr, der benyttes ved arrangementer, skal fjernes umiddelbart efter afholdelse af arrangementet eller indenfor den i arrangementstilladelsen aftalte tidsperiode.
4.	Adgang: Ved ethvert arrangement må man have almenhedens adgang for øje. Hegn skal vurderes af fredningstilsynet. Opstilling af telte, tribuner og lignende, der kræver en byggetilladelse, kan ligestilles med hegn.
5.	Bilkørsel: Store arrangementer med meget tung kørsel kan medføre skader på stier og græsarealer. Det påhviler arrangørerne, at planlægge arrangementer, så der ikke sker skader på værdifuld natur. Bilkørsel i forbindelse med et arrangement kan tillades, men parkering indenfor planarealet skal foregå på de i forvejen etablerede parkeringspladser.
6.	Lys: Skal der opsættes lys til arrangementer, skal det opstilles langs Ørestads Boulevard. Det skal dog altid vurderes, om det vil være til gene for de beskyttede arter i området jf. Ørestadsloven. Opstilling af lys inde på fælleden skal begrænses og altid afklares med fredningstilsynet forinden.
7.	Placering: Arrangementer skal fortrinsvis afholdes på fælledens stier. Arrangementer og events udenfor stier kan i et begrænset omfang tillades f.eks. orienteringsløb, rollespil o.l. Ved større arrangementer placeres start/slut områder altid på naturmæssigt robuste steder dvs. ved indgangen ved DR-byen (den rekreative græshøj) og de to runde p-pladser ved Artillerivej (ved KFUM kollegiet). Ønskes andre placeringer af start/mål områder ved større arrangementer, skal disse vurderes af plejemyndigheden. Flyveklubbernes areal kan ikke bruges til arrangementer, da klubberne betaler for driften og arealet skal fremstå jævnt og uden huller.
8.	Tidsrum: Der skal tages særlige hensyn til dyre- og planteliv ved større arrangementer, som inddrager andre arealer end de i pkt. 7 nævnte. Dette gælder særligt i yngle- og vækstsæsonen (marts-september).
9.	Søer og vandløb: Større arrangementer hvor der sker mekanisk påvirkning af vandløb, enge og søer skal afklares med Fredningstilsynet og kræver en konkret godkendelse efter vandløbsloven fra vandløbsmyndigheden i Københavns Kommune.
10.	Hunde: Hunde er velkomne på fælleden, men skal føres i snor. Særlige hundearrangementer kræver en vurdering fra fredningstilsynet.
11.	Fiskeri: Det er tilladt at fiske i trekantsøen lige nord for Vejlands Allé (sø5), samt langs med havneløbet. Fiskeri i de resterende søer på Amager Fælled, inklusive Grønjordssøen, er ikke tilladt.

4. ANALYSE

REKREATION

4.1 Bevægelsesmønstre og trafik

Amager Fælled ligger som en naturlomme i byen afgrænset mod syd og øst af hovedfærdselsåreerne Ørestads Boulevard og Vejlands Allé og mod vest af havnen. Det er muligt at komme til området i bil, til fods, på cykel, med metro eller båd fra vandsiden.

Strukturen i stinettet er i høj grad betinget af den historiske udvikling af området. Der er reminiscenser af både flere hundrede år gamle historiske veje betinget af de militære skydeaktiviteter i området.

Siden frigivelsen af området i midten af 1970'erne har der udviklet sig et tæt og ukontrolleret supplerende net af trampestier gennem området, som også benyttes til ridning og Mountainbikere. Området fremstår i dag med et hierarki af stier fra en enkelt asfalteret "Grøn Cykelrute" på tværs af området i den nordlige ende, et overvejende lineært net af primære stier befæstet med grus, mindre grus eller trampestier og uformelle trampestier. Der er ikke sikker handicapadgang rundt i hele området, da der er nogle få steder med trapper og/eller stejle stigninger på de primære stier. I områdets sydlige ende med indgang fra Artillerivej findes der et antal cirkulære større parkeringspladser.

Det er muligt at bevæge sig fra Amager Fælled til de nye boligområder i Sluseholmen/ Teglholmen via en gang- og cykelbro parallelt med Sjællandsbroen. Ydermere er det muligt at fortsætte videre sydpå langs Kalvebodløbet via en tunnel for cyklister og gående under Sjællandsbroen, hvorfra en cykel- og gangsti fører videre rundt om Naturpark Amager langs Amagers sydspids.

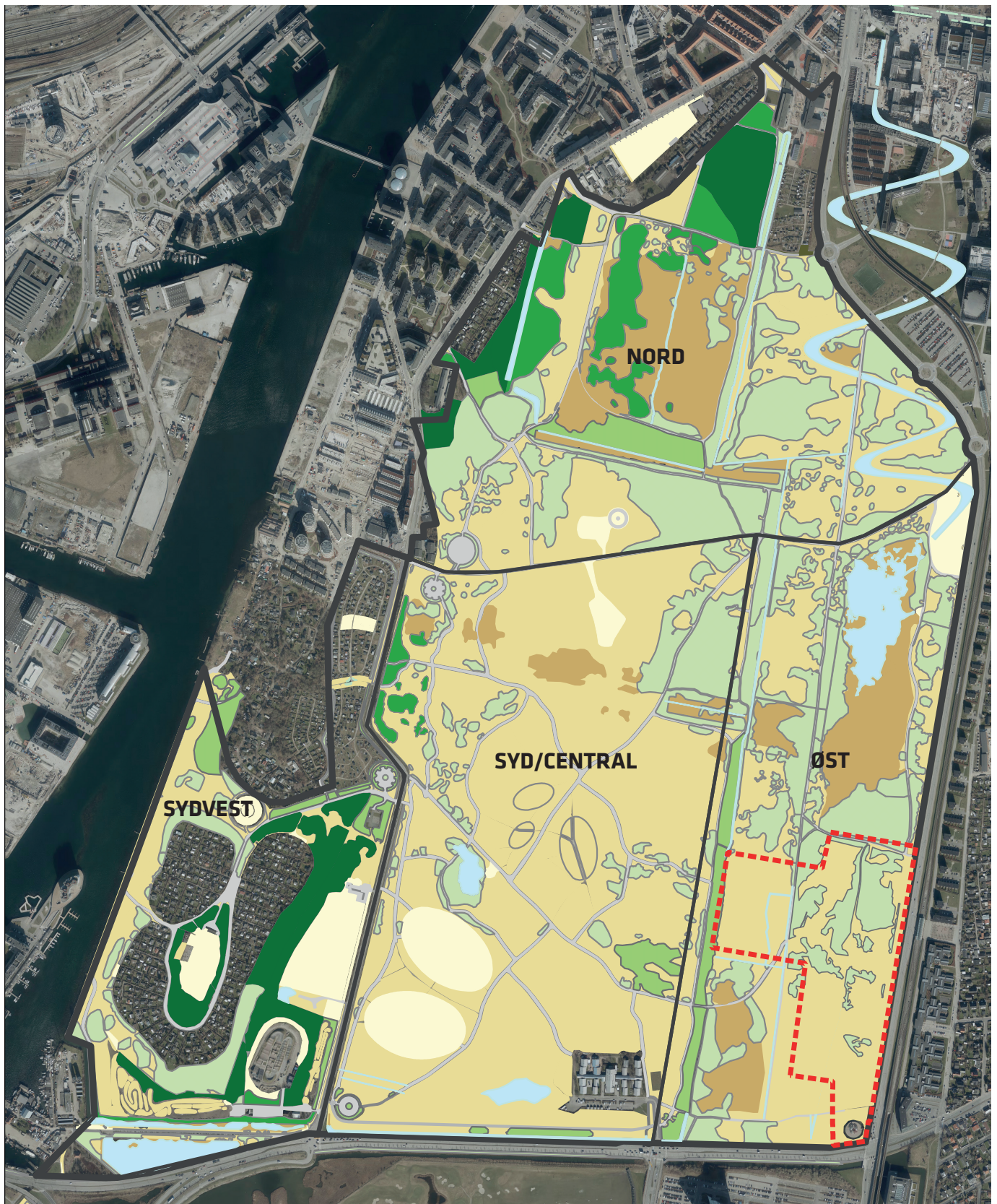
Stien langs med havnen er en del af Havneringen, som åbnede i foråret 2016. Havneringen giver mulighed for at bevæge sig på cykel eller til fods hele vejen rundt om havnen.

4.2 Funktioner og mødesteder

Den primære rekreative funktion er færdsel og oplevelse i området baseret på gå-, cykel- eller løbeture i området for enkeltpersoner, familier eller grupper. Især om sommeren giver området mulighed for ophold af kortere eller længere varighed et sted i naturen.

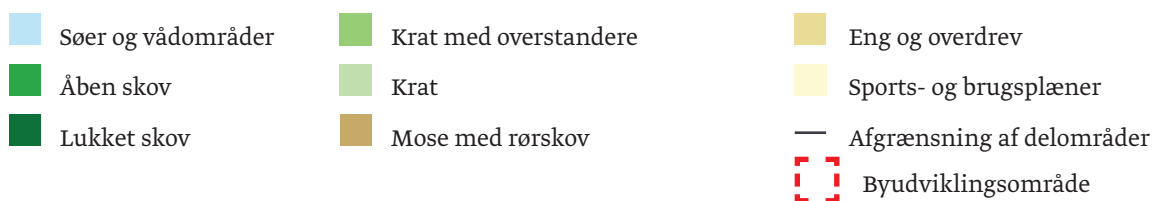
Bålpladsen i området syd for Grønjordsstien centralt i området fungerer som formelt mødested for både organiseret og uorganiseret brug af fælleden. Indgangen ved skolen på Islands Brygge bruges af skolens børn og familier og har karakter af mødested. Ved indgangen nord for Grønjordssøen tæt ved metrostationen DR-byen er der indrettet en eventplads i form af en slået græsplæne på en bakke, som fungerer som mødested. De tre høje centralt på fælleden, hvoraf den største i folkemunde kaldes Mount Anna er ofte mødested for motionister.

I området findes aktivitetsområder med koloni- og nyttehaver, modelflyvebane og fodboldbaner, som fungerer som rekreative mødesteder især målrettet medlemmerne.



Kort 3. Eksisterende bevoxsninger og naturtyper

1:12.500



LANDSKAB OG NATUR

4.3 Rumlighed

Amager Fælled består i overordnede træk af:

- En sydlig/central del, som udgør en stor åben slette med overdrevskarakter og enkelte kratbevoksninger.
- En nordlig del, som har et mere lukket udtryk pga. tilgroningen med krat og buske og med enkelte partier af skov og et centralt vådområde.
- En sydvestlig del afgrænset af Artillerivej, som dels består af områder med kolonihaver, rekreative anlæg med BMX- og motorcrossbaner samt en boldklub med tilhørende boldbaner. Denne del er mere tilgroet men består også af en mere åben strækning langs med havnen, som har overdrevskarakter.
- En østlig del, som består af Ørestads naturområde med frodige smålunde, krat, vådområder samt enge, herunder tidligere overdrev og strandeng. En stor del af området udgøres af Grønjordssøen, som er Amager Fælleds vigtigste fugleområde.

Centralt på fælleden befinder de tre høje sig og giver mulighed for vide udsigter mod indre by, Ørestad og Vestamager. Ligeledes er der et udsigtspunkt på den anlagte jordvold i det sydvestlige hjørne ved slusen.

4.4 Visuelle træk og barrierer

De rumdannende landskabselementer udgøres af mindre skove i den nordvestlige del af området og store overdrevsområder, der er delvist sprunget i krat, afbrudt af mere åbne landskabsrum med karakter af enge og overdrev i et netværk af vådområder, søer, grøfter og kanaler. I området findes desuden moseområder, både i form af moseskove og lysåbne moser. Tilgroningen i særligt den nordlige del betyder, at indkig til bl.a. Grønjordssøen er begrænset.

Størstedelen af området er karakteriseret ved at være et naturligt lavtliggende, fladt og vådt terræn. I de centrale og sydlige områder, hvor den overvejende deponeringsaktivitet har foregået, er terrænet hævet anslået mellem 2 meter langs havnen og 6,5 meter i de centrale dele af området. I de centrale og vestlige dele er jorden næringsfattig og derfor i dag naturligt mest lysåbne.

4.5 Lysåbne naturtyper

Amager Fælleds natur består primært af lysåbne eng- og overdrevsarealer samt store flader med græsland i syd og langs kysten. Naturtilstanden for de lysåbne naturtyper på Amager Fælled er undersøgt ved en analyse baseret på en botanisk undersøgelse fra 2013 (Kilde 5: Biomedica, 2013). I undersøgelsen er der punktvis blevet målt på planteindhold og plantearter, hvilket udtrykker et mål for naturværdien for de lysåbne naturtyper.

Resultatet viser, at der særligt er høj naturtilstand i den østlige del samt i skovene i den nordlige del, hvorimod naturtilstanden på de lysåbne arealer i den nordlige og vestlige del er lavere. Der er derfor potentiale for, at naturtilstanden på de lysåbne naturtyper flere steder på Amager Fælled kan højnes med den rette naturpleje. Se rapport fra Biomedica, 2013 (Kilde 5: Biomedica, 2013) for uddybende data.

4.6 Mose, krat og skov

I moseområderne på Amager Fælled forekommer der krat- og skovbevoksninger. Disse består bl.a. af poppel, tjørn og pilearter og indeholder enkelte store træer som f.eks. hvidpil, birk, el og ask som overstandere.

I de fugtige skovområder mod nord og på fælledens centrale dele holder sommerfuglen Iris til. I øvrigt er sommerfuglearten *ilia* registreret i skovene mod nord. Begge sommerfugle er bl.a. knyttet til seljepil og gråpil. I disse områder forekommer også ægbladet fliglæbe og skov-hullæbe, der vidner om skov med relativ høj alder og kontinuitet. Der er desuden pilekratsforekomster omkring Grønjordssøen.

På de lysåbne overdrev forekommer der tætte kratbevoksninger, der er domineret af hvidtjørn. I krattene findes også mirabelle, æble, pære, brombær, hindbær, forskellige roser, rød kornel og slåen.

Uden for de lysåbne naturtyper forekommer der blandet løvskov på både tørre og fugtige jorde. I de tørre skovområder er der en del trafik fra skoler og omkringliggende kolonihaver, BMX-baner og lignende, som begrænser den naturlige foryngelse af skoven. De våde dele af skovområderne er mindre udsat for slid fra publikum og forynger sig nemmere naturligt.

4.7 Søer, vandløb og vådområder

På Amager Fælled forekommer flere søer, der alle er lavvandede og påvirket af en vis fluktuation i vandstand. For de fleste vandhuller gælder, at disse tørrer ud i løbet af sommeren, mens enkelte søer sjældent tørrer ud.

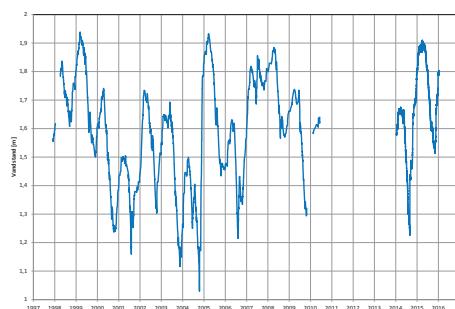
4.7.1 Grønjordssøen

Grønjordssøen er den største sø på Amager Fælled og ligger i den østlige del af området. Det er en lav- og brunvandet sø på 5,8 ha med åbent vandspejl, som er under tilgroning af rørskov og pil. Søen har naturligt store vandstandssvingninger, som kan variere med næsten en meter.

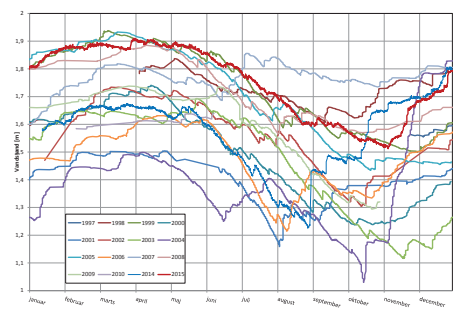
Søen er omgivet af tagrørskov og pilekrat, hvor der er tilknyttet mange fuglearter. I selve søen yngler også flere arter af vandfugle samt grøn frø og spidssnudet frø. Den kraftige tilgroning med rørskov og pilekrat vil på sigt begrænse ynglemulighederne for padderne i søen.

Som det ses af figurerne nedenfor, er de sæsonmæssige vandstandsændringer store, og i efteråret 2003 og 2004 er Grønjordssøen tæt på at tørre ud. Ved en reel udtørring var der tidligere mulighed for, at søen kunne tilføres vand fra vandforsyningsystemet knyttet til Vandlauget i Ørestad på en halv til en hel meters stigning i vandstanden. Denne mulighed er kun blevet benyttet én gang, nemlig i 2004. Den høje vandstand har nu muliggjort en fiskebestand i søen, som truer bestanden af padder.

Der findes yderligere fire mindre søer på Amager Fælled foruden en række mindre vådområder, der helt eller delvist udtørre i nogle sommerperioder. Søerne gennemgås yderligere i afsnit 6.9.



Figur. Oversigt over vandstandssvingninger i Grønjordssøen fra 1997 -2015. Den bratte vandstigning i slutningen af 2004 markerer en genopfyldning af søen med vand. Kilde: Leo Bruunsgaard Langgaard, Rambøll. Fra 2014 udført for Teknik og Miljøforvaltningen i Københavns Kommune.



Figur. Vandstandssvingninger henover året. På figuren ses 16 års vandstandssvingninger henover året. Udtørningsrisikoen er i den periode klart størst fra 1. august og året ud.



Spidssnudet frø
Foto: John Frisenvænge, Amphi Consult



Stor vandsalamander
Foto: Rune Sø Neergaard, Amphi Consult



Skrubtudse
Foto: John Frisenvænge, Amphi Consult

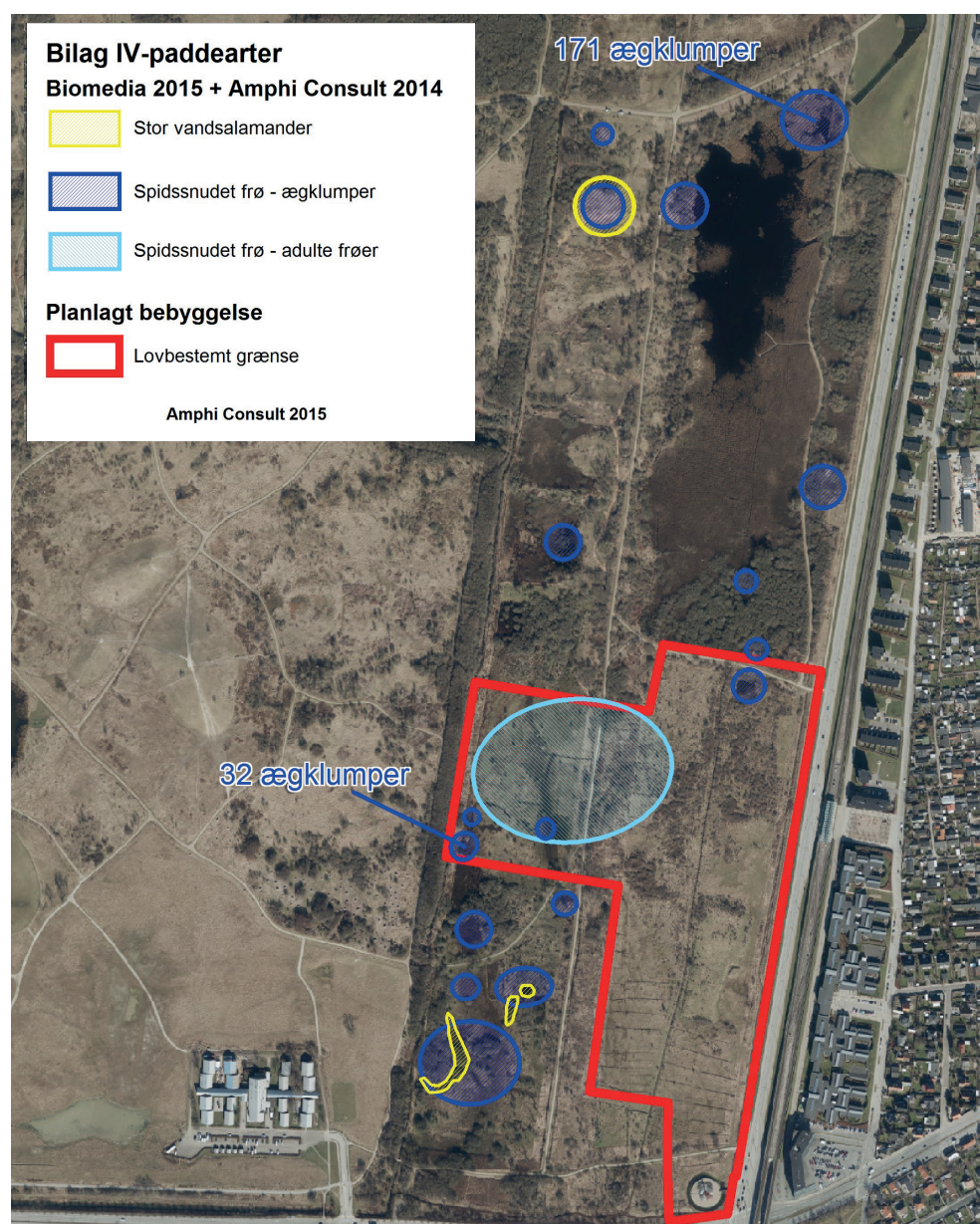
4.8 Dyre- og plantearter

4.8.1 Bilag IV-arter

På Amager Fælled findes Habitatdirektivets bilag IV-arter spidssnudet frø og stor vandsalamander. Deres udbredelsesområde ligger i den sydøstlige og østlige del af Amager Fælled, hvor de hovedsageligt yngler i temporære vandhuller på kvægafgræssede engarealer.

Der er i alt registreret 530 ægklumper af spidssnudet frø på Amager Fælled i 2015 (Biomedica, 2015), hvor den største andel (171 ægklumper) er fundet i den nordlige ende af Grønjordssøen. Stor vandsalamander forekommer i enkelte vandhuller i den sydøstlige del samt i et vandhul på et kvægafgræsset eng/overdrevsareal vest for Grønjordssøen.

På kort 4 ses et detaljeret kort over de aktuelle levesteder for spidssnudet frø og stor vandsalamander på Amager Fælled. Oplysningerne er primært baseret på undersøgelser udført i 2014. Ud over bilag IV paddearterne findes også den almindelige skrubbudse i flere af Amager Fælleds søer.



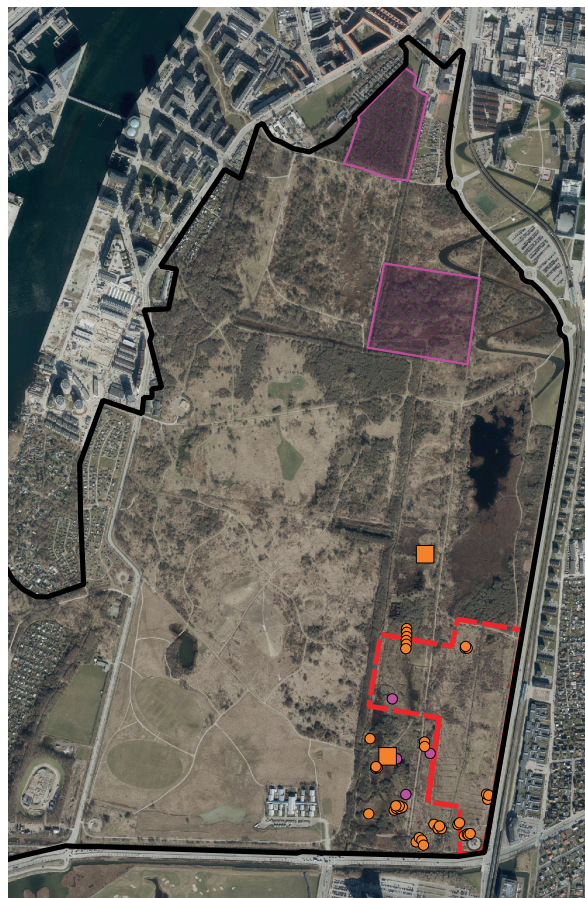
Kort 4. Bilag IV-paddearter på Amager Fælled.

4.8.2 Rødlistede og fredede plantearter

På Amager Fælled forekommer den meget sjældne og rødlistede skærmpolte brændeskærm. Arten er rødlistet i kategori "EN" (EN-endangered), og i Danmark findes den kun på Amager.

Brændeskærm forekommer hovedsageligt i den østlige del af Amager Fælled med den største udbredelse i det sydøstlige hjørne. Arten er truet af tilgroning af de åbne eng- og overdrevarsarealer med høje stauder bl.a. den invasive gyldenris. Arten spreder bl.a. sine frø via vandstrømme, og tilgroning og udtørring af levestederne udgør således en stor trussel. Hertil vil anlægningen af Amager Fælled Kvarteret gøre et væsentligt indhug i bestanden.

Det er forsøgt at omplante og udså brændeskærm på arealer vest for det planlagte byggeområde i 2004, som det ses på kort 5. Dette har medført en vis succes i 2005 og 2006, der dog ikke har været gentaget de senere år. I 2012 beskrives området med udsåning som uden succes. Det vides ikke konkret, hvordan denne udsåning er udført.



På Amager Fælled findes også orkidéerne kødfarvet gøgeurt, ægbladet fliglæbe, skov-hullæbe og sump-hullæbe, der alle er fredede. Et eksemplar af den sjældne orkidé riddergøgeurt er fundet på Amager Fælled i maj 2016.



Kort 5. Oversigt over forekomst af brændeskærm og orkidéer på hele Amager Fælled (efter Biomedica, 2013, Biomedica, 2015b, Faurholdt et al., 2013a og Faurholdt et al., 2013b). Arealer med tidligere udplantning af brændeskærm er vist.



Hulkravet kodriver
Foto: Joakim Steinsvåg



Riddergøgeurt
Foto: Nikolaj Hedegaard Correll



Brændeskærm
Foto: Lars Andersen

4.8.3 Fugle

På Amager Fælled findes en del fuglearter, der er tilpasset de mange forskellige naturtyper, der forekommer i området. Området har, i kraft af disse mange forskellige biotoper, en betydning for mange rastende og ynglende fuglearter. Hertil har mange af disse fuglearter en rekreativ værdi for publikum på Amager Fælled.

Grønjordssøen med tilknyttede rørskove samt de omkringliggende enge og moser er af stor betydning for flere fuglearter. I 2013 blev der registreret 52 arter af ynglefugle.

Rørhøg og rørdrum yngler begge i rørskovsområderne omkring Grønjordssøen. Begge arter er opført på Fuglebeskyttelsesdirektivets bilag I og kræver særlig beskyttelse, dog især inden for de særligt udpegende fuglebeskyttelsesområder. Amager Fælled er ikke udpeget som fuglebeskyttelsesområde.

Der er tidligere registreret pungmejse nord for Grønjordssøen. Arten er rødlistet som sårbar ("VU") og generelt gået tilbage som ynglefugl i Danmark. Den blev senest registreret på Amager Fælled i 2010.

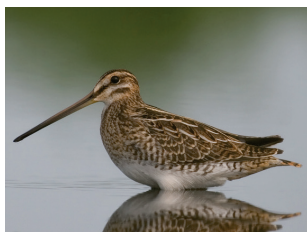
Også krikand forekommer på Amager Fælled. Arten er rødlistet som næsten truet ("NT").

Mange fuglearter er tilknyttet selve Grønjordssøen. Disse er taffeland, atlingand, troldand, krikand, lille lappedykker, gråstrubet lappedykker, toppet lappedykker, vandrikse, grønbenet rørhøne, blishøne, sivsanger, rørsanger, skægmejse samt grågås og knopsvane. I 2016 er den fåtallige danske ynglefugl sorthalset lappedykker observeret med to ynglepar i Grønjordssøen efter at have været fraværende siden slutningen af 1990'erne (kilde: DOFbasen.dk).

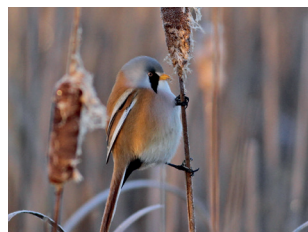
Omkring Grønjordssøen forekommer arter som engpiber, dobbeltbekkasin, stor præstekrave og bynkefugl på fugtige eng- og mosearealer. Dog yngler arterne ikke længere på Amager Fælled.

På mere tørre arealer findes agerfugle som vibe, stor præstekrave og sanglærke. Kærsanger og græshoppesanger forekommer i de centrale overdrevsområder samt i engområderne i den østlige del af Amager Fælled. Nattergalen yngler i fugtige områder med tætte krat og buske i det meste af Amager Fælled.

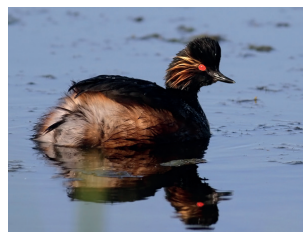
Forekomsterne af de forskellige fuglearter kan ses på kort 6.



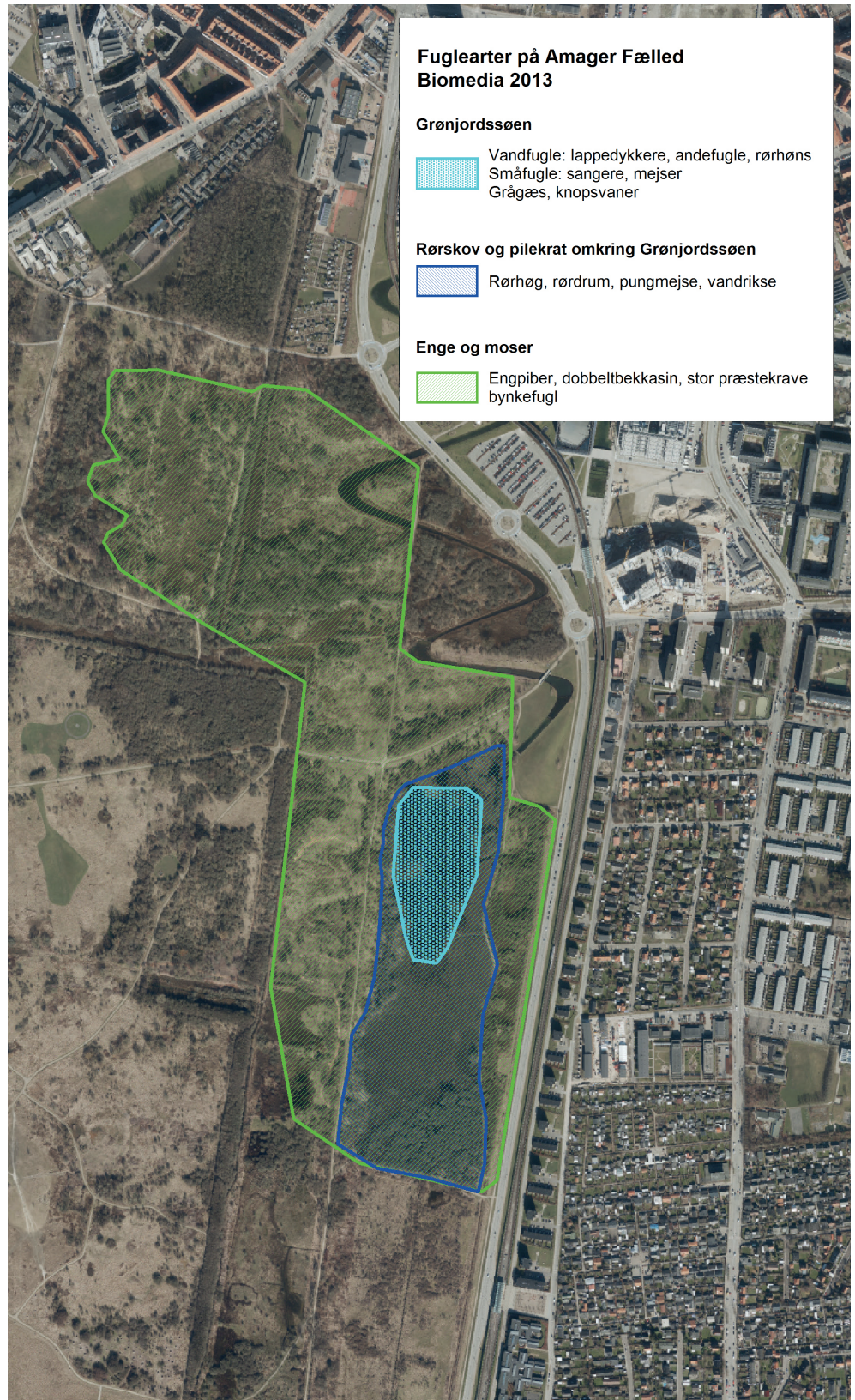
Dobbeltbekkasin
Foto: Rune Sø Neergaard, Amphi Consult



Skægmejse
Foto: Rune Sø Neergaard, Amphi Consult



Sorthalset lappedykker
Foto: Rune Sø Neergaard, Amphi Consult



Kort 6. Oversigt over fuglearter på Amager Fælled (baseret på data fra Biomedica, 2013).

4.8.4 Insekter

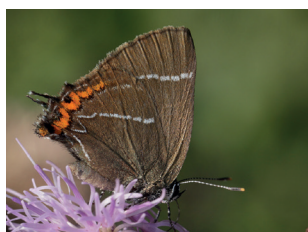
På Amager Fælled forekommer sommerfuglearten iris, der er rødlistet som "sårbar" (VU). Også den meget sjældne ilia, der er en nyttilvandret art, er observeret på Amager Fælled. Iliia er rødlistet som "truet" (EN). Status for arten i området er ukendt, og det vides ikke, om arten er etableret.

Både iris og ilia er varmekrævende arter, der er knyttet til især arter af pil. Af øvrige arter forekommer også sekspletet køllesværmer, vejrandøje, skovrandøje, det hvide w samt de sjældne natsværmere kridtugle og ringspinder, der er rødlistet som hhv. "sårbar" (VU) og "truet" (EN).

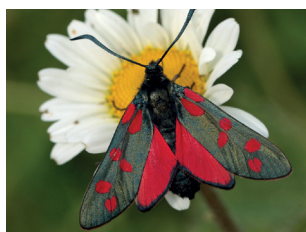
Tilknyttet sommerfuglearterne på Amager Fælled er forskellige arter af snyltefluer, der lever som parasitter på sommerfuglelarverne. Hertil er mange snyltefluer bestøvere af bl.a. den sjældne brændeskærm, der vokser på Amager Fælled. En rig sommerfuglefauna vil således indirekte gavne denne sjældne planteart.



Iris
Foto: Lars Andersen



Det Hvide W
Foto: Lars Andersen



Sekspletet køllesværmer
Foto: Lars Andersen

4.8.5 Krybdyr

På Amager Fælled forekommer snog og skovfirben begge i lavt antal. Snogen, der især lever af padder, er gået tilbage i takt med, at paddebestande i området er blevet mindre. Hertil kommer tabet af levesteder og tilgroning, der gør det vanskeligt for krybdyr at finde egnede steder til solbadning.

Der har i 1990'erne været en bestand af markfirben i området, som formentlig er forsvundet pga. urbanisering i området. Også stålorm har tidligere levet på Amager Fælled, men formodes også at være forsvundet fra området.

4.8.6 Almindelige arter

Amager Fælled har tilknyttet mange dyre- og plantearter, som forekommer almindeligt i den danske natur. I området kan opleves større pattedyr som hare, rådyr og fasan samt mange forskellige andre småfuglearter. Da der er flere søer og vådområder på Amager Fælled, lever der også andefugle, gæs og svaner. Hertil forekommer også almindelige paddearter som lille vandsalamander og skrubtudse. Om sommeren kan der opleves mange arter af guldsmede og sommerfugle i området.

De fleste af disse arter er almindeligt forekommende i større naturområder, tæt på bebyggelse og med mange besøgende. De almindelige arter er således tolerante og kræver ikke, at der fastsættes specifikke tiltag for at bevare dem i området. På den baggrund beskriver udviklingsplanen ikke specifikke initiativer rettet mod de almindelige arter.

4.9 Invasive plantearter

På Amager Fælled forekommer de invasive plantearter kæmpe-bjørneklo, japansk pileurt, kæmpepileurt samt canadisk og sildig gyldenris (herefter omtalt som "gyldenris"). Disse har en negativ effekt på den naturlige flora, der udkonkurreres og skygges bort. Især gyldenris udgør en stor trussel i området, da denne er udbredt i hele området og meget dominerende i visse områder.

Kæmpe-bjørneklos vækst er under kontrol på Amager Fælled.

Japansk pileurt er en aggressiv invasiv planteart, der også forekommer på Amager Fælled på tørre overdrevsarealer samt i moseområder.

Siden 2013 har Københavns Kommune haft en aktiveringsindsats gennem naturpleje på Amager Fælled. Det foregår ved at nyttearbejdere bekæmper invasive arter og forhindrer tilgroning af enge og overdrev primært ved manuel slåning. Arter der bekæmpes er bl.a. canadisk og sildig gyldenris, japansk og kæmpe pileurt.

I 2015 besluttede Teknik- og Miljøudvalget at støtte et omstillingsforslag om bekæmpelse af invasive arter, primært gyldenris. Dette betyder, at Københavns Kommune fra 2016 slår 27 ha naturarealer med gyldenris på Amager Fælled både med manuel og maskinel slåning. Dette er en del af en bredere indsats for at pleje de lysåbne naturtyper med høslæt. Kort over denne indsats kan ses på kort 12 s. 59.

Invasive plantearter holdes desuden nede gennem en græsningsindsats, som gennemgås nærmere i afsnit 6.10.

5. PLANENS INITIATIVER

5.1 Sammenfatning – hvad kan gennemføres i planperioden?

5.1.1 Rekreation

Udviklingsplanen giver mulighed for, at rekreative faciliteter på Amager Fælled kan etableres på udvalgte lokaliteter i den kommende planperiode. De rekreative tiltag afspejler et ønske om nye opholdsmuligheder, bedre orienteringsmuligheder, mere naturformidling, bedre fremkommelighed for cyklister og gangbesværede samt sportsaktiviteter og faciliteter for turister.

Enkelte initiativer afspejler, at Amager Fælled er blevet en del af Naturpark Amager, hvor der er særligt fokus på faciliteter til naturformidling, opholdsmuligheder og bl.a. rekreation langs havnen. Faciliteterne i Naturpark Amager vil blive udviklet og konkretiseret nærmere igennem interessent- og borgerinddragelse.

5.1.2 Landskab og natur

Amager Fælled skal plejes som et naturområde med en aktiv plejeindsats rettet mod at fastholde de i Naturbeskyttelsesloven beskyttede § 3 naturtyper i form af overdrev, moser, enge og søer. Kratområderne begrænses derfor til deres nuværende udbredelse og ryddes de steder, hvor Naturbeskyttelsesloven beskriver, at der skal være lysåbne naturtyper. Der kan tyndes ud i udvalgte skovområder, samt på udvalgte steder foretages rydninger, der skaber udsigtsskiler, eller som understøtter habitater for truede dyre- og plantearter.

På udvalgte steder, hvor det vurderes at passe ind i landskabets karakter, er der mulighed for at lave enkelte indplantninger med hjemmehørende træarter i de eksisterende skove og lunde.

Udviklingsplanen har fokus på at sikre forhold for de arter, som har levested indenfor eller i tilknytning til byudviklingsområdet. Udviklingsplanen beskriver derfor forslag til afværgeforanstaltninger særligt for spidssnudet frø og stor vandsalamander. Det er muligt, at den truede brændeskærm kan flyttes, og der kan iværksættes tiltag for andre karakteristiske arter på fælleden.

Tiltagene for naturpleje på Amager Fælled har taget udgangspunkt i en række undersøgelser foretaget af Biomedia, Amphi Consult og Care4Nature i perioden 2011-2015.



Kort 7. Rekreative tiltag (COWI orthofoto, 2015)

1:12.500

- | | | | |
|--------------------------------|--------------------|---|-----------------------|
| — Grøn cykelrute | ⊙ Hovedindgang | ■ Kunstgræsbane | ▭ Nye broer |
| - - Eksisterende primære stier | ⊙ Andre indgange | ■ Nyttehaver | + Udsigtspunkt |
| - - Nye primære stier | ⊙ Blåt støttepunkt | ■ Skolehave | ● Legeområde |
| ▭ Byudviklingsområde | ⊙ Informationssted | ▨ Campingområder | ● Hundefritløbsområde |
| ▭ Områdeafgrænsning | ○ Adgangsramper | Ⓟ P-plads kan nedlægges og anvendes til andet formål. | ● Fiskeplads |

6. TILTAG

REKREATION

6.1 Rekreative anlæg

Rekreative anlæg, som understøtter formålet i fredningen af Kalvebodkilen (den sydvestlige fredning), kan gennemføres i planperioden, såfremt at relevant myndighedsbehandling er i tråd med dette (se afsnit 7.0).

Hver tiltag er vurderet i forhold til om det vil eller muligvis vil kræve dispensation fra fredningerne (markeres med *) eller tilladelse jf. Lov om Metroselskabet I/S og Arealudviklingsselskabet I/S (markeres med **). Et overblik over dette kan ses i afsnit 2 og i afsnit 7.

De rekreative tiltag er vist på kort 7.

6.1.1 Campingplads

Der kan etableres en moderne campingplads på ca. 9 ha med mulighed for autocampere, hytter, legeplads og tidssvarende servicebygninger mv. Der vil være offentlig adgang til området hele året ad de eksisterende stier. Indretning af campingpladsen er i overensstemmelse med Miljøministeriets "Bekendtgørelse om tilladelse til udlejning af arealer til camping og om indretning og benyttelse af campingpladser" (BEK 844 af 30/06/2010). Nærmere detaljer vedrørende indretning af campingpladsen reguleres i Lokalplanen "Campingplads på Amager Fælled".

Arealerne omkring campingområderne plejes fortsat som naturarealer. Der kan etableres skærmende beplantning omkring campingstederne i form af hjemmehørende buskarter.

Kalvebodkilefredningen beskriver i § 9 at plejemyndigheden efter § 7 kan tillade, at der tilvejebringes en campingplads for turister, og at denne beføjelse kun kan udøves, når den pågældende foranstaltning er i overensstemmelse med en plan som nævnt i § 15. Derfor beskrives campingpladsen i planen. Da campingpladsen er tilladt ifølge Kalvebodkilefredningen, vurderer tilsynsmyndigheden ikke, at den kræver dispensation fra fredningen.

Hvis der sker ændringer i søen (sø1, kort 8), som konsekvens af anlæggelsen kræver det dispensation fra naturbeskyttelseslovens §3. Herunder er det en forudsætning, at søens tilstand ikke ændrer sig pga. næringsstofbelastning.

6.1.2 Blåt støttepunkt ved havnestien* - placering ikke fastlagt

I regi af Naturpark Amager kan der etableres et "blåt støttepunkt", dvs. et rekreativt facilitetspunkt, der giver adgang til vandet samt søsætningsrampe for joller, kanoer og kajaker. Der kan indtænkes muligheder for badning, hvis sikre badeforhold kan opnås. Placeringen af anlægget er ikke fastlagt, men vil være langs med havnen i nærheden af markerede punkt på kort 7. Det blå støttepunkt kræver muligvis dispensation for fredningen og kræver en vurdering, når projektet er konkretiseret.

6.1.3 Hovedindgang til Naturpark Amager ved Grønjordsvej*/ - placering ikke fastlagt**

Der kan etableres en hovedindgang til Naturpark Amager ved indgangen til Amager Fælled ved Grønjordsvej indeholdende et rekreativt område og enkelte bygninger til naturformidling. Placeringen er ikke fastlagt.

Hovedindgangen kræver muligvis dispensation for fredningen / Lov om Metroselskabet I/S og Arealudviklingsselskabet I/S og kræver en vurdering, når projektet er konkretiseret.

6.1.4 Nyttehaver

Fredningen af Amager Fælled beskriver, at der kan opføres minikolonihaver (i dag betegnet som nyttehaver) på ca. 5 ha langs med Artillerivej.

6.1.5 Naturskole/naturværksted* / **

Der kan placeres en naturskole/naturværksted et sted på Amager Fælled. Denne kræver dispensation fra fredningen / Lov om Metroselskabet I/S og Arealudviklingsselskabet I/S.

Placeringen er ikke beskrevet i planen, da dette vil kræve en nærmere undersøgelse. Naturskolen kan evt. placeres i forbindelse med Hovedindgangen (se afsnit 6.1.3).

Naturskolen kan etableres med en bygning på 200-300 m² med et tilhørende opland, som er uindhegnet og offentligt tilgængeligt (model som Naturværkstedet Streyf i Utterslev Mose).

6.1.6 Legeområder*

Der kan etableres en skovlegeplads på 0,1 ha som en del af de nye skovtilplantninger ved Islands Brygge skole. Legepladsen udformes så den passer ind i områdets natur og strukturer. Kræver muligvis dispensation fra fredningen.

Der kan etableres en legeplads i forbindelse med campingpladsen (se afsnit 6.1.1).

6.1.7 Kunstgræsbane ved Hekla Park*

I udviklingsplanen er der udlagt et område nord for boldklubben Hekla Park, hvor der kan etableres en kunstgræsbane på ca. 1 ha. Dette kræver dispensation fra fredningen.

Der er sendt en dispensationsansøgning til fredningsnævnet om projektet i marts 2016. Fredningsnævnets afgørelse er blevet påklaget, og projektet afventer nu afgørelse i Natur- og Miljøklagenævnet.

Hvis Natur- og Miljøklagenævnet giver afslag, vil området blive fastholdt som udlagt til nyttehaver, som beskrevet i den tidligere udviklingsplan.

6.1.8 Skolehave*

Der kan etableres en skolehave på 0,15 ha i den nordlige ende af den gamle hestehave ved Artillerivej 131, som vist på kort 7, hvor der kan plantes afgrøder enten i højbede eller på den eksisterende jord, hvis jordkvaliteten ved en undersøgelse vurderes egnet til dette.

Der kan anlægges en bålplads med tilhørende siddepladser i træ. Arealet er p.t. et lysåbent engareal med større træer, der tidligere har været afgræsset med heste.

Da området grænser op til et areal udlagt til nyttehaver i kommuneplanen, understreges det, at haven ikke må overlappe med denne udpegning. Skolehaven skal være offentlig tilgængelig, og området må derfor ikke aflåses. Der skal indgås en leje- og brugsaftale med Københavns Kommune, før skolehaven kan realiseres.

6.2 Adgangsforhold og tilgængelighed

6.2.1 Grønne cykelruter – herunder fast belægning og belysning*

Der kan etableres de Grønne Cykelruter ”Kastrupfortruten” og ”Havneringruten” som vist på kort 7.

Begge ruter kan etableres med fast belægning som det er sket på Universitetsruten og en lav belysning der kan tilpasses hensyn i området evt. i form af lave pullerter der kan dæmpes når der ikke er bevægelse eller dioder i asfalten som på Universitetsruten. Fast belægning og belysning kræver dispensation fra fredningen.

6.2.2 Adgangsramper*

Der kan etableres forbedrede adgangsforhold for handicappede og gangbesværede vha. adgangsramper eller udjævning af stejle hældninger på de tre punkter markeret på kort 7. Der kan etableres opholdspladser med bænke og legeredskaber i forbindelse med adgangsramperne. Tiltaget kræver en vurdering ift. fredningen.

6.2.3 Parkeringspladser

For at forhindre utilsigtet brug af parkeringspladserne på Amager Fælled kan buskadset omkring parkeringspladserne ryddes og åbnes op, således at pladsen bliver mere synlig.

Den nordlige parkeringsplads (vist på kort 7) kan nedlægges og anvendes til andet formål.

6.2.4 Ikke-indhegnet hundefritløbsområde på græsplænen ved Grønjordsvej**

Det kan tillades, at hunde kan løbe frit på den slåde græsplæne. På resten af fælleden skal hunde føres i snor. Da arealet befinder sig indenfor Lov om Metroselskabet I/S og Arealudviklingsselskabet I/S, kan det muligvis tillades uden dispensation, men kræver en nærmere vurdering.

6.2.5 Fiskeplads ved trekantsøen (sø5, kort 8)

Der kan indrettes en fiskeplads ved trekantsøen.



Den eksisterende grønne cykelrute i den nordlige del (Universitetsruten). Den nye grønne cykelrute er tænkt i samme stil.

6.3 Stier og broer

Der kan foretages stiforbedringer, der sikrer farbarhed i området for gangbesværede, dog ikke med asfalt på andre stier end den planlagte grønne cykelrute. Bemærk at asfalt kræver dispensation for fredningen.

6.3.1 Nye stier

Der er mulighed for nye stier som vist på kort 7. Ved indgangen ved Grønjordsvej er der over tid blevet dannet en trampesti langs med den landskabelige kanal. Denne sti fastholdes.

Der kan etableres en sti igennem det kommende Amager Fælled Kvarter, som fortsætter over i den grønne cykelrute Kastrup Fort ruten.

Stien ved Islands Brygge skole kan omlægges, da den nuværende sti oversvømmes kraftigt i efterårs- og vintermånederne.

6.3.2 Nye broer og brospænd

I forbindelse med den grønne cykelrute kan der anlægges en cykel- og gangbro ved overgangen fra Amager Fælled Kvarteret til selve Fælleden, således at cykelstien føres over det mere våde område langs den nord-sydgående skrænt.

Det er muligt at opføre en mindre broforbindelse for gående over den landskabelige kanal.

Ved stien øst for Grønjordssøen kan der skabes bedre hydrologisk forbindelse til vådområdet øst for Grønjordssøen. Dette kan enten gøres ved at udgrave stien på to steder og opføre brospænd som vist på billede nedenfor. Brospænd er en mindre overgang, hvor vandet kan løbe nedenunder. Brospændet anlægges, så der stadig er gode adgangsforhold for handicappede.



Mulighed for omlægelse af eksisterende sti ved Islands Brygge Skole.



Oversigt over områder ved Grønjordssøen hvor brospænd kan placeres.

6.4 Inventar

6.4.1 Primære indgange og informationspunkter

Der kan etableres primære indgange til Amager Fælled, som markeret på kort 7.

Indgangene kan indeholde skiltning, der markerer, at det er en indgang til Amager Fælled og Naturpark Amager samt give information om mulige ruter i området samt natur, kultur og rekreative muligheder.

Der kan etableres informationspunkter med pæle med QR koder, der linker til online info om lokaliteten. Informationsstederne kan placeres ved markerede stikrydsninger (kort 7).

6.4.2 Opholdssteder

Ved de primære indgange kan der etableres faciliteter til ophold, udformet så de understøtter områdets primære karakter som naturområde i byen.

På markerede informationssteder (kort 7) kan der etableres små opholdsmuligheder med bænke/borde. Disse bør være tilgængelige for handicappede.

De to eksisterende nordlige picnicpladser ved Grønjordssøen kan etableres med handicapvenlig møblering samt grill.

6.4.3 Skilte

Skilte på Amager Fælled kan renoveres/genopsættes på de steder, hvor der allerede er skiltning. Skiltedesign skal koordineres med Naturpark Amagers designlinje.

Der kan opsættes skilte, der orienterer om dårlig farbarhed på strækningen, hvor det findes nødvendigt.

Der kan opsættes midlertidige informationsskilte, der fortæller om den naturpleje, der finder sted.

Der kan placeres pæle med 'find vej i' orienteringsmærker, hvor det er relevant.

6.4.4 Skraldespande

Planområdet skal serviceres af et relevant antal skraldespande, fortrinsvis opsat ved indgangene, ved informationspunkterne og ved relevante stikrydsninger.

Rekreative tiltag der kan udføres i planperioden

Grønne cykelruter med fast belægning samt belysning*

Handicapvenlige ramper ved skrænter*

Ny stiforbindelse gennem det kommende Amager Fælled Kvarter

Kunstgræsbane ved Hekla Park* (afventer afgørelse i Natur- og Miljøklagenævnet)

Campingplads

Hvis der ved anlæg skal ske ændringer i sø1, skal der søges om dispensation fra naturbeskyttelseslovens § 3

Blåt støttepunkt ved havnestien*

Hovedindgang til Naturpark Amager ved Grønjordsvej**

Skolehave i den gamle hestehave ved Artillerivej 131*

Naturskole/naturværksted et sted på fælleden* / **

Legeområde ved Islands Brygge Skole*

Opholdsmuligheder ved indgange og informationspunkter * / **

Skilte og information ved indgange

De to eksisterende nordlige picnicpladser ved Grønjordssøen kan etableres med handicapvenlig møblering samt grill

Cykel- og gangbro ved overgangen fra Amager Fælled kvarteret til den øvrige fælled* samt en gangbro over den landskabelige kanal**

To bro-overgange på stien ved Grønjordssøen for at fremme hydrologisk forbindelse mellem områderne

Der kan opføres nyttehaver på det i fredningen udpegede areal på i alt 5 ha langs med Artillerivej

Ikke-indhegnet fritløbsareal for hunde ved græsplænen ved Grønjordsvej**

Note: Tiltag, der vil eller muligvis vil kræve dispensation fra fredningen* og/eller Lov om Metroselskabet I/S og Arealudviklingselskabet I/S**

LANDSKAB OG NATUR

6.5 Fremtidig grøn struktur

Området plejes med udgangspunkt i at sikre, at området fastholdes som et egentligt naturområde, og at områdets overdrevsagtige karakter af tættere og mere lysåbne naturområder bevares. I denne struktur arbejdes med lokale åbninger/rydninger, nicher og udsigtskiler, som planlægges og udføres i sammenhæng med naturpleje af området.

Der kan ryddes mindre nicher og udsigtskiler i tilknytning til områdets søer og vandhuller. Dette gøres dels for at fremme udsigtskiler til søerne og dels for at gavne udvalgte arter som en del af områdets naturpleje.

For at fastholde et åbent landskab, som ikke springer i skov, kan der ske delvis rydning af krat på overdrevs- og engarealerne for at tilgodese bl.a. den lyskrævende flora. Der skal ske afgræsning og høslet for at bevare de lysåbne naturtyper udenfor beplantningerne.

Der kan etableres spredt bevoksning i tilknytning til den kommende campingplads samt indplantning af træer i den syd-vestlige del i tilknytning til BMX-banen samt i forlængelse af de nordligste skovområder (uddybes i afsnit 6.7).

Nyplantningerne tilpasses de lokale vækstbetingelser. Der vælges kun hjemmehørende og egnstypiske arter. Der kan udføres manuel og maskinel rydning af invasive arter. Græsningsarealer med køer, heste eller får kan udvides i udvalgte områder.

6.5.1 Græssåning og gødskning

Græssåning anvendes kun på boldbaner/boldfællede og evt. på det kommende campingplads areal. Der må kun anvendes græsfrø af arter, der er hjemmehørende på Amager Fælled. På boldbaner kan det dog være nødvendigt at bruge andre slidstærke græsarter.

Der må ikke gødskes uden for etablerede boldbaner, og der skal holdes en 2 meter afstandszone til søer og vandløb. Dette pointeres særligt ved boldbanerne, der ligger op til sø4 (kort 8). Overskydende vand fra boldbanen skal ledes til grøft langs med Artillerivej.

Boldfællede friholdes forsøgsvis for gødskning, men behovet vurderes løbende.

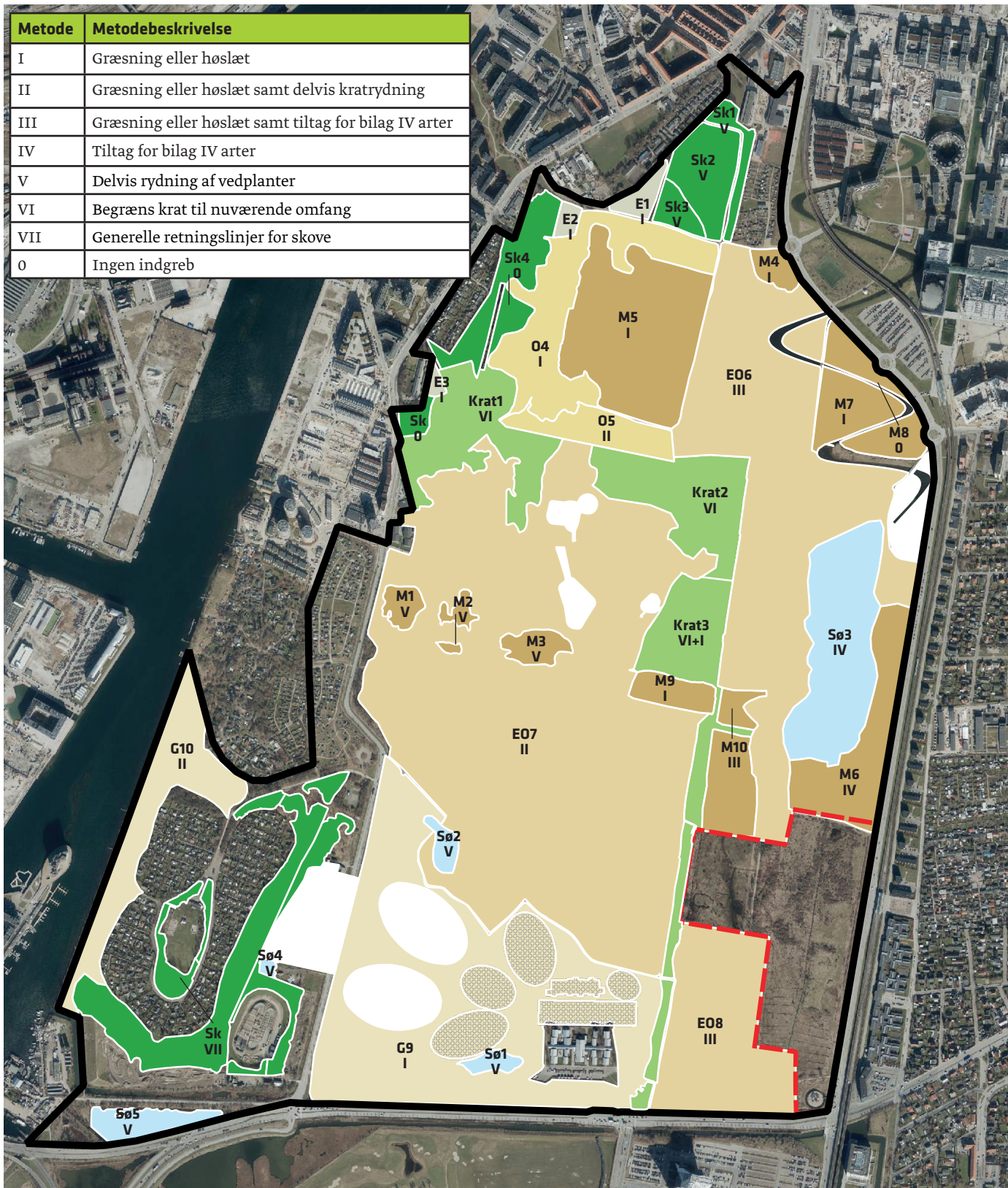
6.6 Plejetiltag for naturtyper

I det følgende gennemgås målsætning og plejemetoder for større sammenhængende naturområder på Amager Fælled. Der tages udgangspunkt i inddelingen i delområder som vist på kort 8, hvor målsætninger og plejemetoder beskrives for hvert enkelt delområde i efterfølgende afsnit. Herefter prioriteres tiltagene som vejledende anbefalinger til parkforvaltere. Naturtyperne angives med præfix hhv. "O" for overdrev, "E" for eng, "EO" for eng/overdrev, "M" for mose, "Sk" for skov, "Krat" for krat og "Sø" for sø.

Pleje for brugsplæner er beskrevet i driftsmanualen, og gennemgås derfor ikke her.

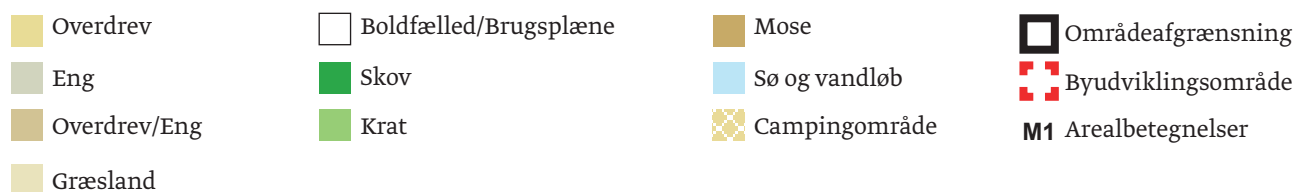
Et overblik over metoderne knyttet til plejekortet vises i tilhørende tabel, samt en detaljeret tekstbeskrivelse i efterfølgende afsnit.

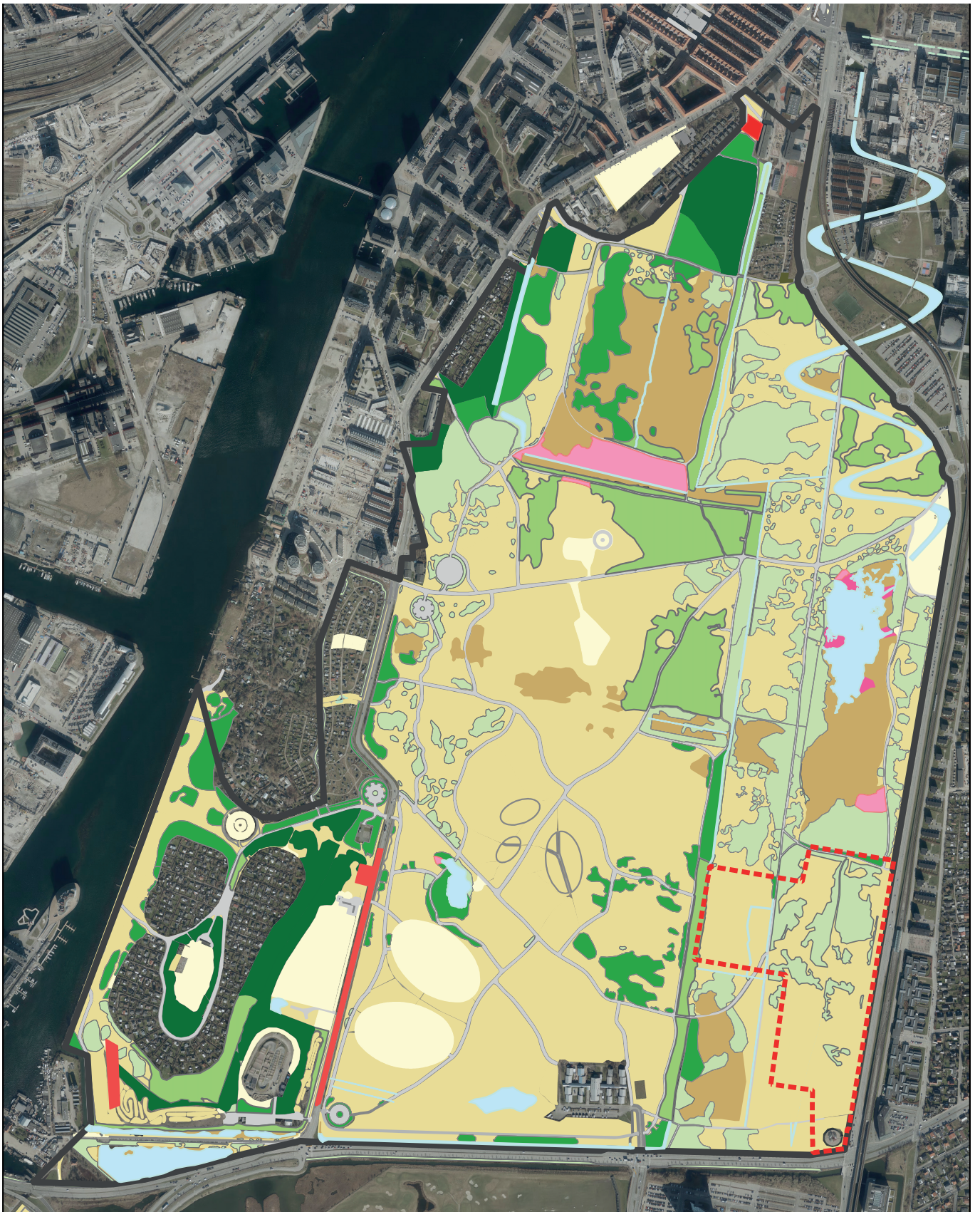
Navn	Målsætning i udviklingsplan	Metode	Metode tekst	Prioritering
E1	Eng	I	Græsning eller høslæt	2. prioritet
E2	Eng	I	Græsning eller høslæt	2. prioritet
E3	Eng	I	Græsning eller høslæt	2. prioritet
O4	Overdrev	I	Græsning eller høslæt	2. prioritet
O5	Overdrev	II	Græsning eller høslæt, samt delvis rydning af vedplanter	2. prioritet
EO6	Eng/Overdrev	III	Græsning eller høslæt, samt tiltag for bilag IV arter	1. prioritet
EO7	Eng/Overdrev	II	Græsning eller høslæt, samt delvis rydning af vedplanter	2. prioritet
EO8	Eng/Overdrev	III	Græsning eller høslæt, samt tiltag for bilag IV arter	1. prioritet
G9	Græsland	I	Græsning eller høslæt	3. prioritet
G10	Græsland	II	Græsning eller høslæt, samt delvis rydning af vedplanter	2. prioritet
M1/M2/M3	Mose	V	Delvis rydning af vedplanter	3. prioritet
M4	Mose	I	Græsning eller høslæt	3. prioritet
M5	Mose	I	Græsning eller høslæt	2. prioritet
M6	Mose	IV	Tiltag for bilag IV arter	1. prioritet
M7	Mose	I	Græsning eller høslæt	3. prioritet
M8	Mose	0	Ingen indgreb	ingen
M9	Mose	I	Græsning eller høslæt	3. prioritet
M10	Mose	III	Græsning eller høslæt, samt tiltag for bilag IV arter	1. prioritet
Sk1	Skov	V	Delvis rydning af vedplanter	3. prioritet
Sk2	Skov	V	Delvis rydning af vedplanter	3. prioritet
Sk3	Skov	V	Delvis rydning af vedplanter	3. prioritet
Sk4	Skov	0	Ingen indgreb	ingen
Sk	Skov	VII	Generelle retningslinjer for skove	3. prioritet
Krat1/Krat2	Krat	VI	Begræns krat til nuværende omfang	3. prioritet
Krat3	Krat	VII+I	Begræns krat til nuværende omfang + mulighed for græsning	2. prioritet
Sø1	Sø	V	Delvis rydning af vedplanter	3. prioritet
Sø2	Sø	V	Delvis rydning af vedplanter	3. prioritet
Sø3	Sø	IV	Tiltag for bilag IV arter	1. prioritet
Sø4	Sø	V	Delvis rydning af vedplanter	3. prioritet
Sø5	Sø	V	Delvis rydning af vedplanter	3. prioritet















Kort 8. Plejeplan (COWI orthofoto, 2015)

1:12.500





Kort 9: Udviklingsmål for bevoksninger samt nyplantninger og rydning af krat / rørslåning

	Lukket skov		Nyplantninger		Eng, overdrev og græsland
	Åben skov		Rydning af krat		Mose med rørskov
	Krat med overstandere		Rørslåning		Sports- og brugsplæner
	Krat		Søer og vådområder		Byudviklingsområde

Bevoksningskort

Som supplement til plejekortet viser kort 9 udviklingsmålene for de enkelte bevoksninger (krat og skov), samt hvor der kan ryddes krat og rørskov og hvor enkelte nyplantninger kan placeres. Dette kort visualiserer en udvikling af kort 3 og viser således de ønskede udviklingsmål for beplantningen i planperioden.

Krat og skove vil blive gennemgået under hvert plejedelområde. Rørslåning vil blive gennemgået under hver enkelt sø (afsnit 6.8) og nyplantningerne vil blive gennemgået i afsnit 6.7. Pleje af de lysåbne naturtyper (eng, overdrev og græsland) uddybes yderligere under afsnit 6.9 og 6.10 om invasive arter og græsning.

6.6.1 Lysåbne naturtyper

Lysåbne naturtyper er her enge eller overdrev med varierende grader af tilgroning.

E1 +E2: Hestegræssede engarealer

Fortsat afgræsning med heste eller andre græsningsdyr med reduceret græsningstryk i E1. Inddrag gerne nye naboarealer, så græsningstrykket bliver spredt udover større arealer. Undgå omlægning af græs og tilskudsfodring på arealerne.

E3: Engareal

Tidligere græsset skoveng. Eng opretholdes ved høslæt eller græsning.

O4: Overdrev

Tidligere delvist afgræsset areal.

Ensartet struktur og artsindhold. Tagrør udbredt, men jorden er ikke særlig fugtig. Stop tilgroning af græsarealerne med høslæt eller ved at genoptage græsning. Eksisterende krat bevares i naturlig succession og forhindres i at sprede sig yderligere.

O5: Tilgroet overdrev

Den sydligste del ligger på vold ud til kanal. Tjørnekraattet er stadig kun lave buske. Overdrevet skal lysåbnes ved kratrydning. Strukturindekset er særligt lavt i dette område, så der forventes stor effekt af naturpleje. Behold 10 % af vedplanter med stammediameter over 5 cm af de eksisterende vedplanter. Alt andet ryddes. Der skal være en alders- og artsvariation i de træer, der bevares. Der udvælges træer med potentiale til at udvikle sig til fuldkronede, enkeltstående træer.

E06: Eng/overdrev

Tørre overdrevspartier i mosaik med fugtigere engpartier og krat. Arealet er indhegnet i foråret 2016 og afgræsses af kreaturer. Suppleres med høslæt. Krat og træbevoksning må ikke brede sig yderligere og må gerne trænges tilbage ved græsning.

Inden for delområdet udføres naturpleje for at forbedre yngleforhold for bilag IV-padder.

Omkring Grønjordssøen forekommer mange fuglearter på de lysåbne og fugtige naturområder. Disse områder bør sikres mod tilgroning med buske og træer gennem rydning, høslæt og afgræsning.

E07: Eng/overdrev

Stort område med § 3 overdrev og enge i varierende grad af tilgroning. Ikke hele arealet er §3 beskyttet på nuværende tidspunkt. Området er forholdsvis artsfattigt. Området fastholdes i dens nuværende tilstand, dog er det muligt at foretage lidt kratrydning. Der

tilstræbes en 80-20 % fordeling af overdrev og krat, dog skal krat generelt ikke brede sig til nye arealer.

E08: Strandeng

Gammel strandeng med lang kontinuitet og stor artsrigdom. Dele af området bliver afgræsset og dele er under tilgroning. Græsningsfolden kan udvides (kort 11). Høslæt kan udføres hvis græsning ikke kan gennemføres. Krattets mørke dele kan eventuelt åbnes med lysbrønde og hugning af stier. Tætheden i krattet mod Vejlands Allé bevares.

Inden for delområdet udføres naturpleje for at forbedre yngleforhold for bilag IV-padder. Særligt gøres opmærksom på behovet for en spredningskorridor fra nord til syd vest for det kommende byggefelt (afsnit 6.12.2).

Af hensyn til flora og engfugle kan dræningen i området begrænses ved tilkastning af grøftesystemer i området.

G9: Græsland

Overdrevslignende græsland, der med tiden kan udvikle sig til et overdrev. Stenet bund, steppepræg og stort naturpotentiale. Plejes ved behov med høslæt i mosaik, dvs. høslæt forskellige steder på forskellige tidspunkter. Den åbne steppeagtige karakter ønskes bevaret.

I forbindelse med anlæggelse af campingpladsen kan der i tilknytning hertil plantes enkelte partier med buske eller krat.

G10: Græsland

Tørt græsland med spredte buske, krat og træer ud mod havnen. Der tilstræbes en 80-20 % fordeling af græsland og krat, dog skal krat generelt ikke brede sig til nye arealer.

6.6.2 Moser

Moseområderne M1, M2 og M3

Mose med fugtigt pilekrat, tagrørsump og varierende grad af åben vandflade. Under tilgroning og forholdsvis artsfattigt. Tilgroning bør stoppes.

Særligt for M2 kan der ryddes enkelte træer langs stien mod syd for at fremme udsigt og lysindfald, samt ynglemuligheder for padder.

M4: Mose

Mose med fugtigt krat og partier med sumpet tagrørsbevoksning. Området blev inkluderet i græsningsfolden i foråret 2016. Udover græsning overlades området til fri succession.

M5: Mose som primært består af tagrørsump

Den centrale del af området er lavere voksende end andre, men under tilgroning. Tørre randområder er træbevoksede. Mosen kan indhegnes og afgræsses af kreaturer. Dette suppleres evt. med høslæt. Indhegningen må gerne inkludere overdrev, der grænser op til mosen. Skoven ønskes lysåben og er som udgangspunkt urørt, men hvis den bliver for tæt, kan græsningen suppleres med plukhugst. Ved plukhugst tilstræbes en jævn aldersvariation i eksisterende beplantning og fremtidstræer sikres. Tæt krat bibeholdes i nuværende omfang, men skal ikke brede sig yderligere.

Inden for delområdet kan der iværksættes tiltag for bilag IV-padder (se afsnit 6.12).

M6: Mose

Mose med tæt pilekrat ud mod Ørestads Boulevard. Området overlades til fri succession. Inden for et lille afgrænset delområde udføres naturpleje for at forbedre yngleforhold for bilag IV-padder (Se afsnit 6.12).

M7: Mose

Mose med fugtigt krat og partier med sumpet tagrørsbevoksning. Indhegnes og afgræsses. Alternativt rydning af vedplanter under 5 meter i diameter og høslæt.

M8: Mose

Mose med fugtigt krat og partier med sumpet tagrørsbevoksning. Området overlades til fri succession.

M9: Mose

Mose i ret dyb og bred grøft med pilekrat langs kanterne, tagrør og almindelig star. Begræns udbredelse af krat med høslæt. Krat med aldersvariation ønskes.

M10: Mose

Mose med tagrør og almindelig star og stort naturpotentiale. Græsningsfold udvides mod syd til By & Havns fold. Græsning fortsættes. Begræns udbredelse af krat. Inden for delområdet udføres naturpleje for at forbedre yngleforhold for bilag IV-padder (afsnit 6.12).

6.6.3 Skove**Generelle retningslinjer for skove (Sk)**

Skovene er blandet løvskov på tør og fugtig bund. Der er en del trafik i de tørre dele af skovene, der betyder at naturlig foryngelse kan være svær at sikre.

I tydeligt ensaldrende (plantede) og mørke bevoksninger kan der tyndes forsigtigt ud for at sikre alders- og artsdiversitet i bevoksningerne, med henblik på at de senere kan overlades til naturlig succession.

Det kan både foregå i form af etablering af lysbrønde i meget mørke og tætte dele af skoven, som generel tynding i stangskov eller som en del af naturplejen af skovbryn, hvor der hugges D-formede områder ud langs tætte kanter for give større habitatsdiversitet i bryn, hvor naturlig tilgroning ikke er mulig på grund af stier. Det kan for eksempel være nænsom drift, hvor man fjerner skyggetræarter som ahorn og bøg under gamle ege og sikrer, at der kommer lys til underskovens lyskrævende arter. Evalueringer af metoden viser, at der er positiv effekt på mængden og rigdommen af sommerfugle.

Skovene gennemgås hvert 5. år, hvor der vurderes, om plukhugst eller udtynding er nødvendig. Dødt ved efterlades i skovbunden til naturligt henfald.

Skovene på de våde områder overlades som udgangspunkt til naturlig udvikling, medmindre tilgroningen gør, at man for at sikre en lysåben mose ønsker at hugge i bevoksningen. I så fald vil det være beskrevet i teksten for området.

Skove uden specifik plejebeskrivelse plejes efter de generelle retningslinjer for skove.

Sk1

Mindre skovstykker nærmest Islands Brygge skole, nord for stien til askeskoven. Ensaldrende, yngre bevoksning af popler (12-16 meter) og Ask (8- 10 meter). Nordvendt

bryn består af snebær og pil og vestvendt bryn af snebær, ahorn og elm. Der findes japansk pileurt i bevoksningen.

Der tyndes i kanten af skoven for at skabe et mere varieret bryn med plads til naturlig succession. Snebær ryddes i brynene, og der kan plantes ind med fuglevenlige skovbrynsarter for eksempel kræge, slåen og vildæble.

Sk2

Tæt askeskov øst for ballonparken med tjørn. Mange døde træer er formentlig angrebet af asketoptørre. For at sikre opvækst af blivende fremtidstræer og for at bevare tætheden i underskoven, skal der skabes lysbrønde i eksisterende bevoksning. Dødt ved efterlades i bevoksningen til naturligt henfald. Fældede træer skæres ikke op i mindre stykker, men efterlades hele.

Pletvis udtynding langs bryn for at skabe et varieret bryn ved hjælp af selvforyngelse. Et varieret bryn, med både solbeskinnede områder og skyggede steder, lave og høje buske og træer og gamle og unge træer, giver flere levesteder, yngle- og fødemuligheder for insekter, sommerfugle og fugle end et 1-trins bryn.

For at sikre tæthed og uforstyrrelighed for sangfuglene skal de uofficielle trampestier styres udenom særlig tætte og utilgængelige områder. Trafikken i området kan styres ved at eksisterende stier i bevoksningen fremhæves med fældet materiale/kvas/stammer.

Sk3

Sydlig hjørne af askeskoven med gamle pil (*Salix alba* og *Salix caprea*) på fugtig bund. De gamle piletræer er ynglested for sommerfugle som Iris og Ilia. Iris' larve lever på seljepil. Gråpil, der blomstrer med lysegule rakler i marts/april, kan også bruges som værtsplante. I gennemgangen af skovene skal det sikres, at der både er hvidpil (*Salix alba*), seljepil (*Salix caprea*) og gråpil (*Salix cinerea*) i området.

Desuden er en stor population af skovrandøje blevet observeret på bl.a. poppel i området. For at sikre dem, skal der kontinuerligt fredes gamle piletræer i bevoksningen og tilgroning af den eksisterende lysåbne, våde løvskov skal hindres.

Området gennemgås for at sikre en lysåben skov. Arter der etablerer sig hurtigt og tæt er uønskede som for eksempel ahorn, snebær og hvid kornel. Med 7 års mellemrum kan 1-2 af hvidpilene stævnes for at sikre foryngelsen.

Sk4

Tæt, våd skov/krat umiddelbart øst for H/F Bryggen. Området efterlades til fri succession.

6.6.4 Krat

Pleje af krat generelt

Følgende tekst gælder alle krat på fælleden, medmindre andet er specificeret i det enkelte område. Hovedparten af kratområder indgår som mindre dele af de lysåbne naturtyper, som er omtalt tidligere. Alle kratbevoksninger begrænses, med mindre andet er beskrevet, til deres nuværende udbredelse, for at forhindre yderligere tilgroning af de lysåbne arealer.

Krattet betragtes som forstadie til skov, eller krat med overstandere, og plejen sigter mod at understøtte den naturlige udvikling. Generelt er de store, sammenhængende, monokulturelle, ensaldrende, tætte krat uønskede. I disse kan der etableres lysbrønde for

at fremme naturlig foryngelse eller hugges stier ind i bevoksningen for at skabe lys til skovbunden, eller der kan hugges lommer i krattene for at få flere og længere bryn til gavn for smådyr og fugle.

Langs stier og i bevoksningerne ryddes ahorn, der spreder sig aggressivt og skygger for ønsket opvækst. Ved rydninger af arealer (enge og overdrev under tilgroning) bliver gamle og store buske og træer stående, og øvrig opvækst ryddes. Kun vedplanter med en stammediameter på under 5 cm ryddes.

På græsningsarealerne skal der som udgangspunkt ikke indledes med rydning af krat på arealet. Dette kan dog fraviges, hvis krattet er bevokset med invasive arter. I så fald fjernes krat i forbindelse med etablering af afgræsningsarealet.

Krat3

Der kan, ud over de generelle retningslinjer for krat, etableres en græsningsfold med får eller geder.

6.7 Nyplantninger

Placering af de nye beplantninger fremgår af kort 9.

Beplantning om kunstgræsbanen

Projektet søger at bevare så meget som muligt af den eksisterende vegetation rundt banen, men i det omfang det bliver nødvendigt, kan der suppleres med ny kratbeplantning på skråningen langs hele banen. Beplantningen skal bestå af hjemmehørende buske og småtræer som for eksempel: hvidtjørn, vildæble, alm. røn, kræge, mirabel, slåen og hyld.

Langs skovbrynet/på plænen ved skolestien nord for poppelskoven.

På plænen mellem skolen og poppelskoven kan grupper af hjemmehørende træer plantes. Plænen er våd, så her kan forskellige pilearter som allerede findes på fælleden plantes, som f.eks. hvidpil (*Salix alba*) eller rød-el (*Alnus glutinosa*). Træerne kan plantes i forbindelse med etablering af skovlegeplads (afsnit 6.1.7).

Herudover kan der plantes krat- og brynararter som for eksempel tjørn, slåen, vildæble, kræge og mirabeller. En udvidelse af skoven vil både være med til at øge naturværdien af området og oplevelsesværdien for den nærliggende skole.

På jordvolden ind mod motorcross-banen på Amager Fælled

På indersiden af jordvolden mod motorcross-banen vest for Artillerivej kan der plantes krat- og skovtræer, der vil øge naturværdien og kan være med til at sikre skrænten mod skred. Sydvendte/solrige dele af volden holdes fri for bevoksning til gavn for insekter. Der er gode udsigtsforhold på toppen mod havnen, som skal bevares.

Der vælges hjemmehørende arter, som allerede findes i området. Det kan for eksempel være tjørn, slåen, vildæble, kræge og mirabeller.

Langs Artillerivej

Der kan plantes flere hjemmehørende træer og buske langs Artillerivej for at skærme mod boldbaner og BMX-baner. Plantninger langs Artillerivej kan være med til at øge oplevelsesværdien for forbipasserende på cykel og i bil og kan øge naturværdien.

6.8 Plejetiltag for søer, vandløb og vådområder

Vådområderne på Amager Fælled medvirker til at understøtte den flora og fauna, der er karakteristisk og værdifuld ved naturindholdet på Amager Fælled. Væsentligste indsats er at undgå utilsigtet afskæring eller udtørring som konsekvens af nyetablering eller udbygning af adgangsforhold, stisystemer, pladser etc.

6.8.1 Søer

Sø1: Ved vandrerhjemmet

Lavvandet vandhul med høj frekvens af sommerudtørring. Sparsom sumpvegetation.

Vandhullet ligger afsides, og på grund af manglende spredningskorridorer er det vanskeligt for padder at kolonisere vandhullet. Nærmeste område er E4, som ligger ca. 500 meter derfra. Ved den seneste registrering i 2015, blev der ikke fundet padder i vandhullet. Der foretages på nuværende tidspunkt ikke pleje af vandhullet.

Plejetiltag

Vandhullet skal ligge til fri succession. Omfanget af krat kan lejlighedsvist holdes tilbage. Hvis der ved anlæg skal ske ændringer i vandhullet, skal der søges om dispensation fra naturbeskyttelseslovens § 3. Ændringer kan omfatte: ændring i vandtilførsel, beplantning, udgravning. Ved hurtigere tilstrømning skal der gives en udledningstilladelse.

Plejeindsats	Periode	År
Beskæring af pil, tagrør og dunhammer (en gang årligt)	1/8-15/8	2016-2020

Skema for pleje af sø 1 ved vandrehjemmet.



Sø 1 ved vandrehjemmet.

Sø2: Ved Sønderbrostien

Denne sø er lavvandet med en stabil sommervandstand. Der gror træer på syd- og vestbredden.

Det skal tilstræbes, at denne sø ikke gror til i pil og tagrør. Plejen skal hovedsageligt fremme forholdene for skrubbtudse. Søen skal således bevares lysåben ved spredt hugst blandt træerne langs bredderne og rørskeer af tagrør. Der er ingen overhængende fare for tilgroning, og rørskeer har derfor alene det sigte at holde søen lysåben henover foråret, hvor æg og yngel af skrubbtudser kræver en vis varme. Tagrør og pil i søens nordlige område fjernes henover vinteren, hvorved der skabes bedst mulig lys i foråret. Derudover skal der foretages plukhugst af træer ved søens sydlige og vestlige side, som vil bibeholde et lysåbent kig til søen.

Det er sandsynligt, at der er fisk i søen, og som følge af en stabil vandføring vil forholdene være dårlige for andre padder end skrubbtudser. Der yngler toppet lappedykker i den sydøstlige ende, knopsvane, grågås og vandhøns. Hertil er gråstrubet lappedykker registreret som en mulig ynglefugl. Lille lappedykker er registreret i søen, men det vides ikke, om arten yngler. Rørsangeren, løv- og gærdesanger yngler her (se kilde 5, Biomedica 2013).

Plejeindsats	Periode	År
Beskæring af pil og rørskeer	1/12-1/3	2017-2020
Plukhugst af brednære træer	1/10-1/3	2018

Skema for pleje af sø 2 ved Sønderbrostien.



Sø 2 ved Sønderbrostien. Område med plukhugst er markeret med rødt og område med beskæring af pil og rørskeer er markeret med blåt.

Sø3: Grønjordssøen

Lav og brunvandet sø på 5,8 ha med åbent vandspejl, som dog er under tilgroning af rørskov og pil.

Øget tilgroning af især pil og tagrør, samt tilstedeværelsen af en fiskebestand, er ugunstigt for bestanden af padder, herunder spidssnudet frø, der yngler i søen. Derfor bør tilgroning med pil og tagrør bekæmpes, og fiskebestanden reduceres.

Grønjordssøen er yngle- og rasteområde for mange fuglearter særligt svømme- og dykænder bl.a. sorthalset lappedykker. Pungmejse og nattegal har også ynglesteder ved søen. Søen er truet af tilgroning med tagrør og pilekrat, der på sigt kan medføre en forringet naturtilstand. Det bør sikres, at Grønjordssøen fortsat kan benyttes som yngle- og rasteområde for de arter, der lever i søen.

Rydning af tagrør og pilekrat på udvalgte steder

Tilgroning af søen skal begrænses, og der bør derfor udføres rydning af noget af pilekrattet samt en reduktion af tagrørskoven. Der skal tages hensyn til de fuglearter i området, som benytter rørskoven og pilekrattet som yngle- og rasteområder, herunder eventuelle sorthalsede lappedykkere eller pungmejser, som begge har eller har haft yngleforekomster ved søen. Større rydning af tagrør bør undgås, særligt i den sydlige del af Grønjordssøen, da dette område er levested for rørhøg og rødbrum. Rydning af tagrør skal pågå hver vinter, og pil skal ryddes to gange i planperioden, men kun i de områder som er vist på kort 10.

Beskæring af pil

Grønjordssøen er yngleområde for bl.a. rødbrum og derfor bør området ikke forstyrres fra 1. marts til 15. juli. Af hensyn til fuglenes yngleperiode, bør beskæring af pil derfor først ske i sidste halvdel af august eller starten af september. Den tilbageværende del af træets overlevelsessevne vil mindskes og give lys til søen det næstkommende forår.

Det afskårne plantemateriale kan lægges som kvasbunker i området, og på den måde tjene som skjul og redehabitat for områdets dyr. Der skal foretages en sekundær beskæring af pil i perioden fra 15/8 - 15/9 i 2018.

Tagrørsbeskæring

Aht. paddernes og fuglenes ynglesæson beskæres tagrørene om vinteren (selv om bekæmpelse af tagrør er mest effektivt i juli). Is på søen vil være en fordel, når rørene skal slås. Tagrørene vil skyde igen og i tættere stande, men den lave højde af planterne i foråret vil forbedre solindfaldet og give varmere vand, til fordel for padderne. Afskårne tagrør kan deponeres i nærområdet som bunker til skjul for dyr.

Stop af vandtilførsel

Søens naturlige vandstands niveau varierer, og udtøringshændelser med flere års mellemrum ligger inden for normalen. Tidligere udviklingsplaner har gjort det muligt at fylde vand i søen ved risiko for udtørring. Denne mulighed stoppes, da det ønskes at søen opnår en naturlig hydraulisk balance med mulighed for udtørring og deraf følgende fiskedød. Indtil søen tørrer ud og fiskebestanden uddør, bør bestanden reduceres for at mindske prædationen på paddernes yngel. Dette skal ske ved opfiskning.

Opfiskning

Fiskeriet foretages bedst i slut august-start september. Vandstanden er formentlig lav på denne årstid og fiskenes aktivitet høj, hvilket øger sandsynligheden for fangst. Fiskeriet skal primært foregå med agnhuse, men såfremt effektiviteten er lav, sættes der nedgarn i stedet. Agnhusene og andre fiskeredskaber skal tømmes og sættes igen en gang i døgnet, og de fangne fisk bortskaffes. Der fiskes ikke i weekenderne. For at måle effektiviteten og bestandens størrelse, bør der indgå garnsætninger med biologiske oversigtsgarn både før og efter fiskeriet. Dette giver en mulighed for at beregne den tilbageblevne bestand samt fastslå størrelsen af den fremtidige opfiskningsindsats. Hvis søens vandstand er meget lav, og fiskene er koncentreret i små områder af søen, kan elektrofiskeri eventuelt benyttes. Ved lav vandstand er der således risiko for, at sølvkarusserne gemmer sig i den dybe mudderbund, hvilket nedsætter agnhusenes og nedgarnenes effektivitet, og elektrofiskeri vil derfor være at foretrække.

Alt efter effektiviteten skal der foretages 1-2 ugers fiskeri årligt i perioden 2016-2020 eller indtil fiskebestanden forsvinder. Fiskeriet bør foregå i august-september for både at maksimere fangsten og minimere forstyrrelsen af fuglelivet. Hver periode bør starte og slutte med et oversigtfiskeri for at kunne vurdere fiskebestandens tæthed og derved kunne regulere indsatsen. Fiskeri bør påregnes at skulle pågå, indtil søen tørrer ud naturligt.

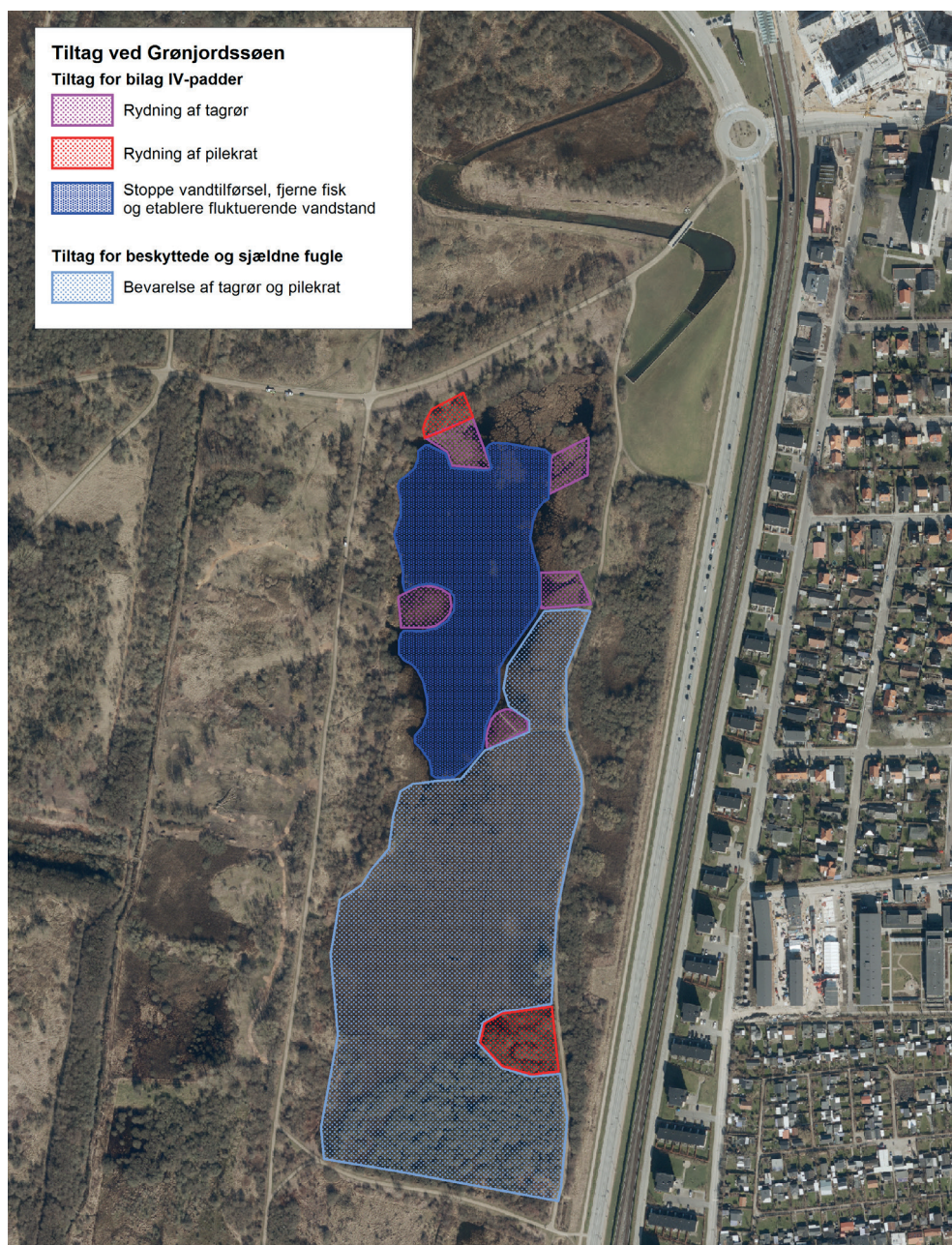
Forbedring af hydraulisk forbindelse til det østlige vådområde

Siden 2004 er der sket en ændring af søens vandopland som følge af en hævnning af stien, der løber parallelt med Grønjordssøen på dens østlige bred, som har afskåret den direkte forbindelse imellem de to vådområder. Sammenhængen mellem de to områder er således blevet minimeret, og de må nok betragtes som to forskellige vådområder, hvilket giver en større biologisk fragmentering.

Dette kan i sidste ende påvirke vandstandssvingningerne i selve Grønjordssøen. En øget sammenhæng mellem disse nu adskilte vådområder vil kunne opnås ved at bortgrave stien på to stræk. Hver forbindelseskanal bør være af en bredde på tre meter og etableres der, hvor vådområderne tidligere har haft den største sammenhæng. Hen over disse faunapassager skal der udlægges broer (se afsnit 6.3.2). Ved høj vandstand vil vandet frit kunne flyde imellem de to områder, og der vil opnås en øget udveksling af akvatiske og amfibiske organismer.

Plejeindsats	Periode	År
Beskæring af pil	15/8 - 15/9	2016
Beskæring af pil	15/8 - 15/9	2018
Beskæring af tagrør	1/12 - 1/3	2016 - 2020
Opfiskning	15/8 - 15/9	2016 - 2020*
Note*: Fiskeriet foregår indtil søen naturligt tørrer ud.		

Skema for pleje af Grønjordssøen (sø3).



Kort 10. Plejetiltag ved Grønjordssøen (sø3) til gavn for fugle og padder



Sø 4 vest for Artillerivej. Område med plukhugst er markeret.

Sø4: Vest for Artillerivej

Lavvandet sø vest for depotplads. Spredt rørskov og skyggefulde træer syd og vest for søen.

Plejetiltag

Søens lysåbne tilstand ønskes bevaret. Rørskæring kan udføres for at hindre søen i at lukke til i rørskov og pil, og udtynding af træer langs sydbredden for et større lysindfald. Det vides ikke, om padde yngler i denne sø, men søens morfometri og vandregime gør den egnet som ynglehabitat for padde.

Bliver der konstateret ynglende padde, vil en opsætning af et paddehegn ved Artillerivejs vestlige side i en distance af 100 m nord og syd for søen skabe betragtelig større overlevelsesrate for padderne.

Sø5: Ved Slusen

Der foreslås ikke specifikke plejetiltag for denne sø. Der er i den tidligere planperiode givet tilladelse til at søen bruges til Fun-boat aktiviteter, hvilket kan fortsætte indtil deres tilladelse ophører. Det er tilladt at fiske i søen, men det henstilles at fiskeri sker på markerede fiskeplads som vist på kort 7.

6.8.2 Vandløb

Op mod Vejlands Allé og i yderkanterne af Amager Fælled forløber større vandløb og grøfter, der ikke har hydraulisk kontakt til naturområderne på Amager Fælled.

Vandløbene har stor betydning for at sikre afvandingen fra bykvarterer nord og øst for Amager Fælled. I forbindelse med større nedbørshændelser er det afgørende, at vandføringen opretholdes og ikke reduceres af tilgroning m.v. Grødeskæring og rørskæring er nødvendig for at opretholde vandløbsprofil og dermed hydraulisk kapacitet. Indsatsen skal foretages hensigtsmæssigt, så der ikke sker afledt afvanding indad mod fælleden. Frekvensen for indsatsen er ikke fast, men skal løbende planlægges efter vækstsæsonens forløb.

6.8.3 Mindre vådområder/vandhuller

På Amager Fælled findes en række mindre vådområder, der helt eller delvist udtørres i nogle sommerperioder. De fleste af disse vådområder er rudimenter fra de grøfter, der historisk set har været del af de ældre grøftesystemer på fælleden. Desuden indgår nogle vejgrøfter i afvandingssystemet.

6.8.4 Hensyn til bilag IV arter ved pleje af søer og vådområder

Af hensyn til nyforvandlede padde bør de nærmeste arealer tættest på ynglestedernes søer og vandhuller ikke slås i perioden 15. juni til 15. august. Indenfor de nærmeste 50 m fra søbredden og i øvrigt i fugtige områder, der grænser direkte til søer, bør der udvises størst forsigtighed. Der er generelt fare for, at padderne kan blive kørt ihjel, blive ramt af skærene på slåningsmaskinerne eller blive fjernet med afskåret vegetation. Når græsset er høstet, bliver de desuden let bytte for fugle pga. mangel på dækning.

Perioder med tørt vejr er desuden mere hensigtsmæssigt til maskinel naturpleje end meget fugtige perioder, da padderne er mindre aktive og hovedsageligt opholder sig dybt i vegetationen eller nedgravet. Dertil kommer, at slåede arealer om sommeren har større solesponering og fordampning og derfor lige efter slåningen kan være dårlige som levesteder for nyforvandlede frøer og salamandre. Ekstensivt afgræssede fugtige enge med varieret lav til halvhøj vegetation eller åben rørsump med lysadgang til bunden er det optimale, og dette bør tilstræbes gennem plejen.

6.9 Græsning

For at opretholde de lysåbne naturtyper på Amager Fælled, således de ikke gror til med vedplanter og/eller invasive arter, er det nødvendigt, at der opretholdes afgræsning i området. Også for yngle- og rasteområderne for bilag IV-padderarterne er det vigtigt, at disse holdes lysåbne og fri for tilgroning.

En oversigt over eksisterende og planlagt afgræsning kan ses på kort 11. Der kan opsættes hegn, men afgræssede områder skal være offentligt tilgængelige via låger i hegnet og stenter ved eksisterende stiforløb, så passage ikke hindres.

6.9.1 Nuværende græsning

På nuværende tidspunkt er der afgræsning i hele område EO6 og moseområdet M4 på i alt 19,5 ha, hvilket har haft en gavnlig effekt på naturarealerne. Græsningen har begrænset forekomsten af invasive plantearter og tilgroning med bl.a. tjørn og vil på sigt gøre rydning overflødig.

I 2015 har der været et succesfuldt samarbejde om pasning af de græssende køer med Københavns Kogræsserlaug, hvilket kan fortsætte fremover. Det skal sikres, at der er drikkevand til dyrene, hvilket i visse områder muligvis kan opnås gennem etablering eller forbedring af vandhuller.

Afgræsning med heste på arealerne i det nordvestlige hjørne af Amager Fælled (E1/E2) kan fortsætte og kan udvides mod syd.

6.9.2 Udvidelse af græsning

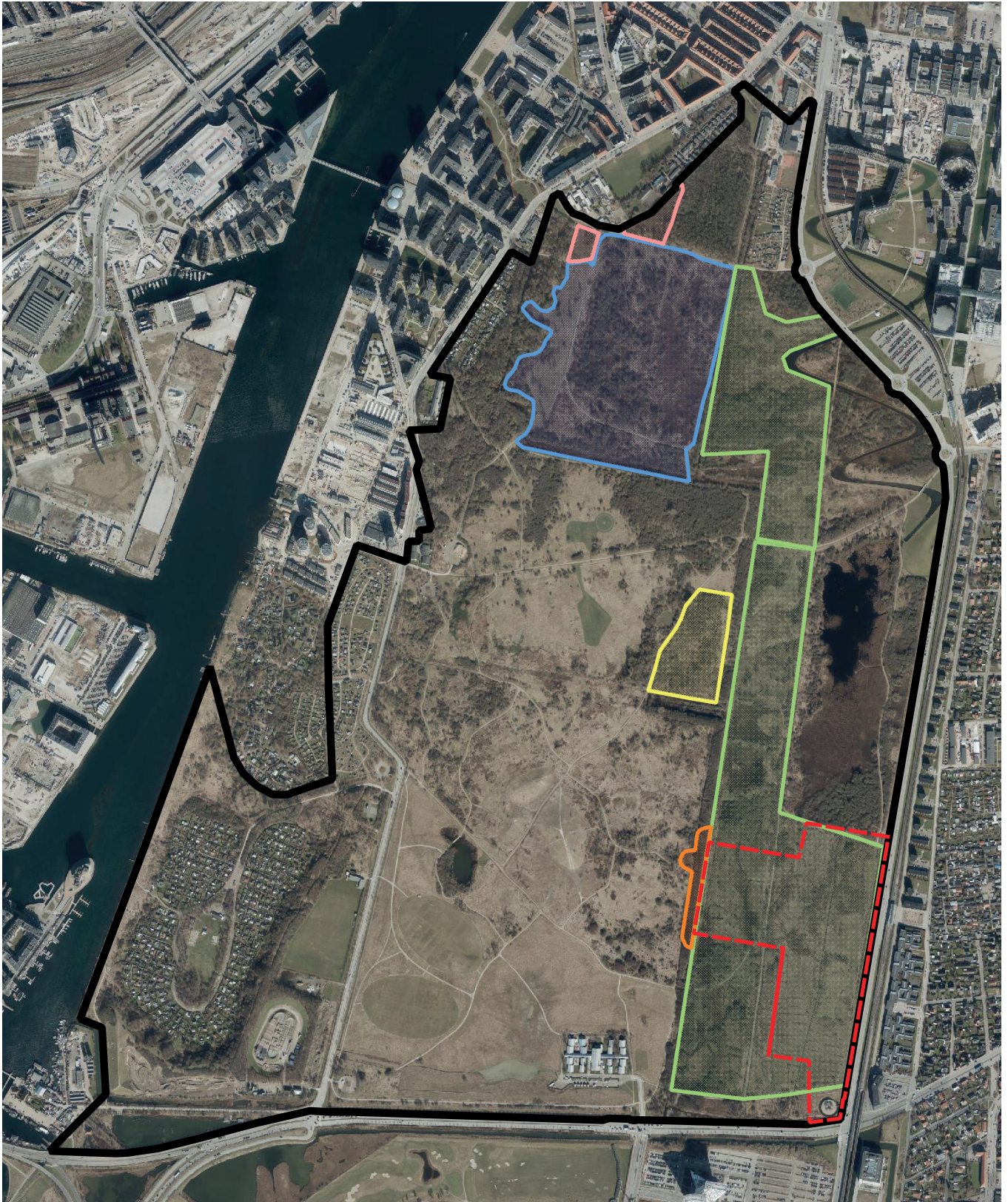
Græsningsarealerne kan udvides centralt i den nordlige del (M5, O4 og O5) samt i krat3 med enten får eller geder, for at bekæmpe japansk- og kæmpepileurt.

6.9.3 Græsningskorridor og områder med brændeskærm

Brændeskærm tilgodeses af moderat afgræsning med kvæg, helst tidligt i sæsonen i maj-juni, da arten ved højere græsningstryk risikerer at blive græsset væk eller nedtrampet. Græsningen bør derfor hvert tredje år udelades i de områder med størst forekomst af brændeskærm. Som supplement til græsning kan høslæt foretages tidligt på året og bør ikke foretages i august måned. Der kan desuden laves små indhegninger af brændeskærmsforekomster inden for græsningsfoldene for at sikre, at de ikke ædes eller trampes ned.

For at sikre og bevare en vedvarende økologisk funktion for paddebestandene i området, er det nødvendigt, at der etableres og opretholdes en spredningskorridor mellem paddebestande nord og syd for Amager Fælled Kvarteret. Dette muliggør udveksling af genetiske materiale mellem bestande i området, hvilket er nødvendigt for at undgå indavl med følgende risiko for lokal uddøen af padderarterne.

Spredningskorridoren vist på kort 11 er vejledende og kan også placeres anderledes, f.eks. indenfor byggefeltet, hvis det vurderes mest hensigtsmæssigt.



Kort 11. Oversigt over arealer, der afgrænses nu, samt arealer, hvor der er planer om fremtidig afgrænsning på Amager Fælled.

1:12.500


Placering af græsningskorridor vest for byggeområdet angives som en principskitse. Den endelige placering af korridoren er ikke fastlagt.

 Nuværende græsning med kvæg


 Fremtidig græsning (heste eller kvæg)

 Områdeafgrænsning

 Nuværende græsning med heste

 Fremtidig græsning evt. med får eller geder

 Byudviklingsområde

 Mulighed for græsningskorridor
(vejledende udpegning)

6.10 Bekæmpelse af invasive plantearter

På Amager Fælled forekommer flere invasive plantearter, der alle er en trussel mod den naturlige flora og fauna i området. Bekæmpes arterne gyldenris, japansk pileurt, kæmpepileurt og kæmpebjørneklo ikke, vil de overtage de lysåbne arealer ved at udkonkurrere de øvrige plantearter, der fortrænges og skygges bort. Dette fører til en homogenisering af naturarealerne og et generelt tab i biodiversitet. Bjørneklo, japansk pileurt, gyldenris og andre aggressive eller invasive arter kan derfor bekæmpes vedholdende i hele plejeområdet, primært ved manuel-mekanisk indsats og/eller forårsafgræsning. Sprøjtemidler og pesticider må ikke anvendes.

Generelt er ahorn tilsvarende uønsket på Amager Fælled, da også denne art kan sprede sig aggressivt på lysåbne arealer. Arten er ikke tidligere bekæmpet systematisk.

6.10.1 Gyldenris

Der er stadig behov for en målrettet indsats mod især gyldenris på Amager Fælled for at bevare naturområderne og deres tilknyttede arter. Gyldenris er udbredt i hele området og skal bekæmpes gennem rydning og afgræsning. Rydningen skal ske lige inden eller når planterne blomstrer, og senest d. 1. september, for at undgå frøspredning fra bunker med ryddede planter i området.

I forhold til indsatsområderne for gyldenris skal de mest sårbare områder prioriteres, herunder lysåbne naturområder med rødlistede plantearter som f.eks. brændeskærm samt yngle- og rasteområder for bilag IV-padderarter.

6.10.2 Japansk pileurt

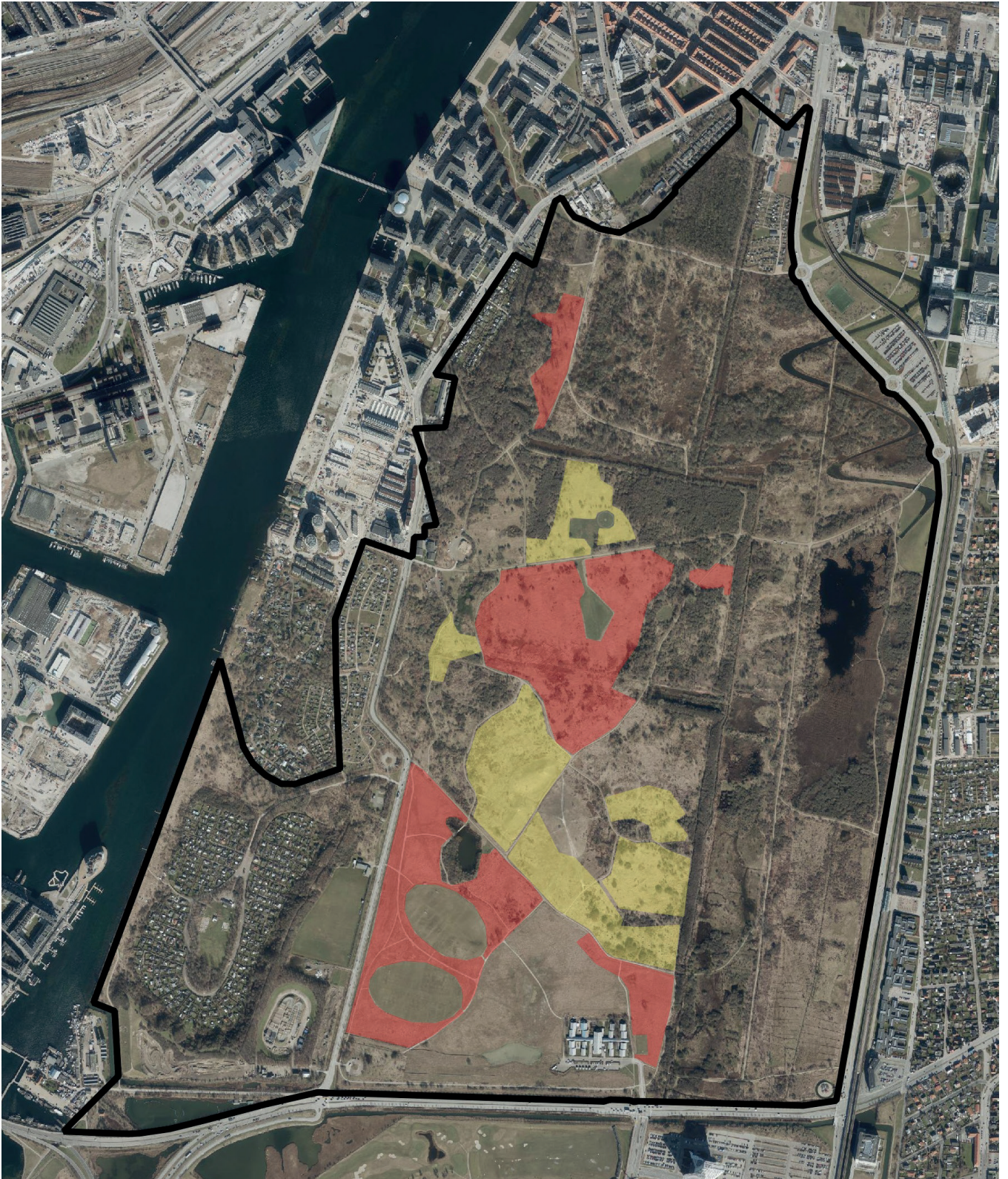
Japansk pileurt og kæmpepileurt forekommer i flere områder af Amager Fælled, men særligt i Krat3. Arten er vanskelig at bekæmpe, da den har store rodnet, livskraftig vækst og gode vegetative spredningsevner. Det kræver derfor en ihærdig og konstant indsats, da den skyder igen efter slåning. Det anbefales derfor, at områder med arten efter rydning afdækkes med fiberdug, således at væksten hæmmes.

Da sildig gyldenris og japansk pileurt allerede bekæmpes i området, bør det evalueres, hvorvidt indsatsen virker og hvilke metoder, der skal benyttes for at sikre den mest effektive bekæmpelse. Lige nu består bekæmpelsen af slåning og rydning, der visse steder suppleres af afgræsning. Etablering af græsningsfold med får og geder i Krat3, forsøges i planperioden og forventes at have en gavnlig effekt.

6.10.3 Kæmpebjørneklo


Kæmpebjørneklo er under kontrol på Amager Fælled, og der er kun spredte små forekomster tilbage i området. Dog er der set en øget forekomst af kæmpebjørneklo i de områder, som er blevet ryddet for krat, særligt i den nordlige kofold. Bekæmpelsen består af manuel nedskæring af planterne.

Bekæmpelsen af alle forekomsterne vil strække sig over tid, da frøene kan overleve i flere år, før planten spirer. Hertil kan de gemme sig i vegetationen i flere år, før de når en størrelse, hvor de opdages og kan bekæmpes.



Kort 12. Plan for bekæmpelse af invasive arter med stort maskinel

1:12.500

-  1. prioritet - bekæmpelse af invasive arter med stort maskinel. Det afslåede materiale bortskaffes.
-  2. prioritet - bekæmpelse af invasive arter med stort maskinel. Det afslåede materiale bortskaffes.
-  Områdefægrænsning

6.11 Tiltag for særlige plantearter og plantesamfund

På Amager Fælled forekommer stadig unikke strandengsnaturtyper, som ikke findes tilsvarende andre steder i Københavns Kommune. I disse områder vokser meget bevaringsværdige plantesamfund. I det omfang strandengene ikke berøres af byggeområdet, er det meget vigtigt at disse naturtyper bevares.

Derudover forekommer en række særlige plantearter heriblandt flere orkidéarter og den sjældne brændeskærm. Brændeskærm vokser især i tilknytning til strandengsnaturtypen. For at bevare disse sjældne og fredede plantearter på Amager Fælled, bør de prioriteres i den fremtidige udvikling af området. Naturplejen skal således tilpasses disse planters behov. Endelig bør der udføres en særlig indsats for at bevare dele af det unikke plantesamfund, som findes i byggeområdet, f.eks. ved at flytte planter og plantesamfund til nye voksesteder.

6.11.1 Brændeskærm

E9 og byggefeltet: Brændeskærm vokser nærmest udelukkende indenfor byggefeltet samt i område E9. Forsøg med omplantning og udsåning af brændeskærm bør derfor planlægges, og der bør udarbejdes en detaljeret plan for flytningen. Dette skal sikre, at den bestand af brændeskærm, der vokser i det planlagte byggeområde, sikres en mulighed for at overleve på nye voksesteder. Det skal også beskrives, hvordan flytningen kan foregå uden at beskadige den øvrige flora i området.

Det anbefales at flytte store sammenhængende tørvearealer (flere m² af gangen, ca. 30 cm dybde) til udvalgte arealer, der forberedes til at modtage tørv med brændeskærm og strandengsplanter. Områder til udplantning skal være egnede til arten, og udplantning af større tørv med brændeskærm må ikke være ødelæggende for eksisterende naturværdier.

For at sikre forekomsten af brændeskærm i området, er det vigtigt, at Amager Fælled opfylder kravene til levested for de insektarter, der bestøver den. Blandt disse bestøvere er snyltefluer registreret som vigtige i forhold til brændeskærm. Disse er samtidig som parasitiske arter knyttet til forskellige sommerfuglearter, der forekommer på Amager Fælled, bl.a. køllesværmere, spindere m.m. Derfor vil brændeskærm indirekte gavn af et rigt plantesamfund, der tilgodeser sommerfugle og således også snyltefluer. Dette kan opnås gennem pleje af de lysåbne naturtyper, hvor arten findes, således at de ikke gror til med invasive arter og/eller vedplanter.

6.11.2 Orkidéer

Alle orkidéarter er fredet. Da størstedelen af orkidéerne forekommer inden for eller tæt på det planlagte byggeområde, er det vigtigt, at der er fokus på, at de ikke udrykkes, og at der også udarbejdes en plan for, hvordan de kan flyttes til nye egnede lokaliteter.

Der er registreret flere orkidéarter i område E9, EO6 og byggefeltet bl.a. kødfarvet gøgeurt, sump-hullæbe og riddergøgeurt. Det er afgørende, at disse områder ikke tørrer ud eller gror til. Dette kan opnås gennem afgræsning eller rydning/høslæt omkring de vigtige forekomster af arterne.

Skov3: Her er der registreret orkidéarterne ægbladet fliglæbe og skov-hullæbe. Området skal forstyrres mindst muligt, således at for at mange besøgende ikke skader orkidéernes levesteder. Dette kan gøres ved at lede stier udenom særligt følsomme levesteder.

6.12 Tiltag for bilag IV-padderarter

Der findes i øjeblikket en del levesteder for bilag IV padder inden for det område, som planlægges bebygget. Udviklingsplanen beskriver derfor afværgeforanstaltninger, der kan bevare den samlede vedvarende økologiske funktion for spidssnudet frø og stor vandsalamander på Amager Fælled.

6.12.1 Forbedring af ynglesteder

Forbedringer af yngle- og rasteområderne bør hovedsageligt ske med udgangspunkt i de eksisterende ynglesteder for spidssnudet frø og stor vandsalamander. Disse består i høj grad af fugtige lavninger og vandhuller, som indgår i de lysåbne naturtyper. I mange tilfælde udtørres disse lavninger tidligt på sommeren. Dette begrænser ynglesuccesen, da der ikke opretholdes vand længe nok til at sikre udvikling af paddeynglen.

De eksisterende ynglesteder i området kan forbedres gennem en forsigtig oprensning og uddybning, så der skabes forbindelser mellem de fugtige lavninger. Disse tiltag vil skabe mere sammenhængende vandflader, således at udtørringen i løbet af sommeren sker til ét lavpunkt i terrænet. Således vil paddeynglen altid kunne søge mod et område, der holder vand længe nok til at sikre ynglesucces. Hertil bør der etableres nye vandhuller i de lavtliggende områder, hvor padderne forsøger at yngle, da disse i deres nuværende form også tørrer for tidligt ud til at sikre ynglesucces.

Ved Grønjordssøen, og andre oplagte søer, kan der placeres stendiger enkelte steder for at forbedre habitater for padderne.

6.12.2 Spredningskorridor*

For at sikre og bevare en vedvarende økologisk funktion for paddebestandene i området, er det nødvendigt, at der etableres og opretholdes en spredningskorridor mellem paddebestande nord og syd for Amager Fælled Kvarteret. Dette muliggør udveksling af genetiske materiale mellem bestande i området, hvilket er nødvendigt for at undgå indavl med følgende risiko for lokal uddøen af padderarterne.

Stor vandsalamander og spidssnudet frø spreder sig typisk via fugtige omgivelser omkring ynglevandhullerne. De benytter sjældent grøfter og vandløb og spreder sig heller ikke gennem tæt krat eller rørsump. Spredningskorridoren bør derfor bestå af en bræmme af fugtige naturarealer med græsser og lave urter, der holdes fri for tilgroning gennem græsning eller rydning.

Det foreslås at spredningskorridoren placeres vest for byggefeltet. Det kan være nødvendigt at bortgrave materiale, så der skabes et nyt areal i samme kote som de nuværende yngleområder. Dette kan også kræve omlægning af en grøft og en grussti i området, og der skal etableres broer over grøften til kvæget. En eventuel terrænbearbejdning vil muligvis kræve dispensation fra fredningen.

6.12.3 Tiltag og prioritering

Der foreslås i det følgende 17 tiltag, som er nødvendige for at sikre en bæredygtig bestand af spidssnudet frø og stor vandsalamander på Amager Fælled. Disse tiltag er yderligere blevet detaljeret af Sweco (maj 2016), og justeringer af nævnte udpegninger kan derfor udføres.

Tiltagene fremgår af kort 13 og er prioriteret i efterfølgende tabel.

Tiltag nr.	Beskrivelse af tiltag	Areal	Prioritering
1	Oprensning/udbygning af eksisterende ynglevandhul og etablering af forbindelse til fugtige lavninger, der pt. udgør ynglelokaliteter.	Udvides fra 800 m2 til 1400 m2	1.
2	Oprensning/udbygning af eksisterende ynglevandhul og etablering af forbindelse til fugtige lavninger, der pt. udgør ynglelokaliteter.	Udvides fra 800 m2 til 1000 m2	1.
3	Etablering af vandhul på eksisterende ynglelokaliteter i fugtige lavninger.	350 m2	1.
4	Etablering af vandhul på eksisterende ynglelokaliteter i fugtige lavninger	150 m2	1.
5	Etablering af vandhul på eksisterende ynglelokaliteter i fugtige lavning.	400 m2	1.
6	Etablering af vandhul på eksisterende ynglelokaliteter i fugtig lavning.	400 m2	1.
7	Oprensning af eksisterende ynglevandhul samt rydning af noget af pilekrat.	300 m2	1.
8	Oprensning og uddybning af eksisterende ynglevandhul.	Udvides fra 1000 m2 til 1500 m2	1.
9	Rydning af pilekrat i den nordlige ende af Grønjordssøen.	-	1.
10	Pletvis rydning af tagrørskov i kanten af Grønjordssøen.	-	1.
11	Etablering af nyt vandhul og rydning af pil, slåen m.m.	500 m2	1.
12	Etablering af nyt vandhul og rydning af pil, slåen m.m.	200 m2	1.
13	Evt. etablering af vandhul i rydninger i tagrørsbevoksning.	-	2.
14	Etablering af vandhul i fugtig lavning i terrænet.	-	2.
15	Forbedring af spredningskorridor gennem rydning af tagrør m.m.	-	3.
16	Etablering af vandhul i fugtig lavning i terrænet.	-	3.
17	Etablere sprednings/græsningskorridor f.eks. vest for byggeområdet (principielt skitseret på figuren) og evt. reetablering af strandeng.	25 m bred	1.


Oversigt over tiltagsforslag for spidssnudet frø og stor vandsalamander på Amager Fælled.




Kort 13. Oversigt over tiltag for forbedring af yngle- og rasteområder for bilag IV-padder på Amager Fælled.

Tiltag for bilag IV-padder


1. prioriteter

- Forbedring af ynglesteder + etablere forbindelse ml. eksisterende ynglesteder (1-2)
- Etablering af vandhuller (3-6, 11-12)
-  - Oprensning af vandhuller (7-8)
- Rydning af pilekrat (9) og tagrør (10) ved ynglesteder
- Etablere spredningskorridor (17)

2. prioriteter

-  - Etablering af vandhuller i tagrørsbevoksning (13)
- Etablering af vandhul i fugtig lavning (14)

3. prioriteter

-  - Forbedring af spredningskorridor (15)
- Etablering af vandhul i fugtig lavning (16)

Planlagt bebyggelse

-  Byggefelt

6.13 Tiltag for fuglearter, krybdyr og insekter

6.13.1 Fuglearter

Forringelse af naturområder udgør en trussel for flere fuglearter, og opretholdelse af deres raste- og leveområder bør derfor prioriteres.

Rørhøg og rørdrum samt sorhalset lappedykker yngler i rørskovsområderne omkring Grønjordssøen. Det er således vigtigt at bevare rørskovene for at undgå tilskuerfærdsel omkring fuglenes ynglepladser.

Der er tidligere registreret pungmejser nord for Grønjordssøen. Arten bør pga. rødlistestatus og en generel tilbagegang i Danmark prioriteres i udviklingsplanen. Da arten med sin specielle redekonstruktion tiltrækker en vis opmærksomhed, vil det gavne arten, at der findes pilekrat i tilknytning til Grønjordssøen, der er utilgængeligt for publikum, således at forstyrrelse af arten begrænses.

6.13.2 Krybdyr

For at sikre og fremme bestanden af krybdyr og især snog, bør der etableres tørre, varme områder til solbadning. For snog vil etablering af stendiger og stenhøje samt kompostbunker eller lign. give mulighed for hhv. solbadning og overvintrings- og ynglemuligheder.

Stendiger og stenhøje vil også gavne krybdyr generelt og desuden give mulighed for genindvandring af markfirben til området. Findes stålorm stadig i området, vil disse tiltag også give mulighed for en øget bestand af denne art.

6.13.3 Insekter

De sjældne sommerfuglearter på Amager Fæled kan tilgodeses ved, at der iværksættes forskellige tiltag, der sikrer yngle- og levesteder for arterne. Disse tiltag vil variere for hver art, da der er stor forskel på kravene for hver enkelt art.

Som eksempel kan køllesværmerne i området tilgodeses gennem ekstensiv græsning, der sikrer, at der også forekommer høje græsser til larverne. For andre arter af sommerfugle og natsværmere, skal der være fokus på at bevare områder med bevoksninger af de træarter, som benyttes til æglægning, fødesøgning m.m.

Tiltag for landskab og natur der kan udføres i planperioden

Der kan ryddes krat og vedplanter på områder, hvor man ønsker at fremme de lysåbne naturtyper.

Der kan tyndes ved at rydde enkelte træer i skovområderne, for at sikre aldersvariation i træerne og give plads til at enkelte træer kan få mulighed for at udvikle kronen.

Der kan foretages enkelte nyttilplantninger som beskrevet i afsnit 6.7.

Der kan ryddes tagrør, pilekrat og foretages plukhugst ved søer og vandløb som beskrevet i afsnit 6.8.

Græsningsarealet kan udvides som vist på kort 11.

Der kan flyttes bevoksninger med brændeskærm og orkidéer fra det planlagte byggeområde til andre egnede voksesteder på Amager Fælled. Disse områder kan indhegnes. Flytningen kræver tilladelse fra Naturstyrelsen.

Der kan etableres og opretholdes en spredningskorridor mellem paddebestande nord og syd for Amager Fælled Kvarteret*

Der kan etableres udvidelse og oprensning af eksisterende vandhuller og etableres nye vandhuller som ynglelokalitet for spidssnudet frø og stor vandsalamander (kort 13).

Der kan ryddes tagrør og pilekrat ved Grønjordssøen som vist på kort 10. Rydningsarbejdet skal tage hensyn til ynglelokaliteter og ynglesæson for de fugle, der lever i området.

Der kan fjernes invasive arter på hele fælleden, hvor plejemyndigheden finder det nødvendigt. Dog bør der ikke slås ved søer og vandhuller i perioden 15. juni-15. august aht. paddernes ynglesæson. Der må ikke bruges pesticider/kemiske midler.

Vandtilførsel til Grønjordssøen kan stoppes, og der kan foretages opfiskning i efterårsmånederne.

Der kan indsættes paddehegn ved søen ved Artillerivej (sø4)

Der kan placeres stendiger ved søer og vådområder, hvor plejemyndigheden finder det nødvendigt, ift. at forbedre habitater for padder.

Levesteder for sjældne sommerfuglearter kan sikres gennem ekstensiv græsning, sikring af bevoksninger m.m.

Note: Tiltag, der vil eller muligvis vil kræve dispensation fra fredningen* og/eller Lov om Metroselskabet I/S og Arealudviklingselskabet I/S**

7. VURDERING AF BEHOV FOR DISPENSATIONER

I denne planperiode beskrives der en række forskellige pleje- og anlægstiltag, som ønskes gennemført på Amager Fælled. Disse aktiviteter er beskrevet i udviklingsplanen som følge af fredningernes paragraffer om udførelse af plejeplaner. Visse aktiviteter kan jf. fredningen nøjes med at være beskrevet i planen for at kunne udføres, hvorimod andre aktiviteter kræver yderligere dispensation fra fredningen, der gives af Fredningsnævnet.

På baggrund af dette viser nedenstående skema hvilke tiltag/anlæg, der muligvis vil kræve dispensation fra fredningen Amager Fælled og Kalvebodkilefredningen (markeret med *) og hvilke der kræver dispensation fra Lov om Metroselskabet I/S og Arealudviklingsselskabet I/S (markeret med **). Mange af tiltagene er ikke konkrete nok til at man kan lave en egentlig dispensationsvurdering, hvorfor der står, at der *muligvis* kræves en dispensation fra fredningen.

Øvrig sagsbehandling på tiltagene kan være Naturbeskyttelseslovens § 3 og § 17, Bekendtgørelsen om fredning af visse dyre- og plantearter og pleje af tilskadekommet vildt, Skovloven, kystnærhedszonen og landzone.

Tiltag der vil, eller muligvis vil, kræve dispensation fra fredningen* og/eller Lov om Metroselskabet I/S og Arealudviklingsselskabet I/S**

Grønne cykelruter med fast belægning samt belysning*

Handicapvenlige ramper ved skrænter *

Kunstgræsbane ved Hekla Park* (afventer afgørelse i Natur- og Miljøklagenævnet)

Blåt støttepunkt ved havnestien*

Hovedindgang til Naturpark Amager ved Grønjordsvej**

Naturskole/naturværksted et sted på fælleden* / **

Legeområde ved Islands Brygge Skole *

Opholdsmuligheder ved indgange og informationspunkter * / **

Cykel- og gangbro ved overgangen fra Amager Fælled kvarteret til den øvrige fælled* samt en gangbro over den landskabelige kanal**

Ikke-indhegnet fritløbsareal for hunde ved græsplænen ved Grønjordsvej**

Skolehave i den gamle hestehave ved Artillerivej 131*

Etablering og opretholdelse af en spredningskorridor mellem paddebestande nord og syd for Amager Fælled Kvarteret*

8. LITTERATUR

Liste over referencer/datakilder

Kilde 1: Amphibi Consult, 2014: Beskyttede arter af padder og krybdyr i Københavns kommune. Status og muligheder for pleje.

Kilde 2: Biomedica, 2015a: Undersøgelse af Spidssnudet Frø og Stor Vandsalamander på Amager Fælled.

Kilde 3: Biomedica, 2015b: Notat om naturbeskyttelsesinteresser i den sydøstlige del af Amager Fælled.

Kilde 4: Biomedica, 2014: Overvågning af Gyldenris i permanente transekter på Amager Fælled 2013.

Kilde 5: Biomedica, 2013: Vidensindsamling Natur 2013 Amager Fælled.

Kilde 6: Care4Nature, 2011a: Gyldenrisbekæmpelse i testområde på Amager Fælled.

Kilde 7: Care4Nature, 2011b: Afrapportering af §3-registrering i 2011 og plejeplan for Amager Fælled.

Kilde 8: Faurholdt, N., Hinke, H. & Hansen, P.E., 2013: Synger Brændeskærm (*Selinum dubium* (Schkuhr) på sidste vers? *Urt*, Årg. 37, nr. 4. Dansk Botanisk Forening. 4. november 2013.

Kilde 9: Faurholdt, N., Hinke, H. & Hansen, P.E., 2013: Notat om Brændeskærm på Amager Fælled 2012.

Kilde 10: Danmarks Miljøundersøgelser (Faglig rapport fra DMU nr. 727): Overdrev, enge og moser - Håndbog i naturtypernes karakteristik og udvikling samt forvaltningen af deres biodiversitet.

Kilde 11: Fiskeøkologisk Laboratorium, 2016: Rapport om søer, vandløb og vådområder. på Amager Fælled.



**SAMMEN
OM BYEN**

KØBENHAVNS KOMMUNE
Teknik- og Miljøforvaltningen