

# Del II

## 8. Amager

### 8.1 Østkysten

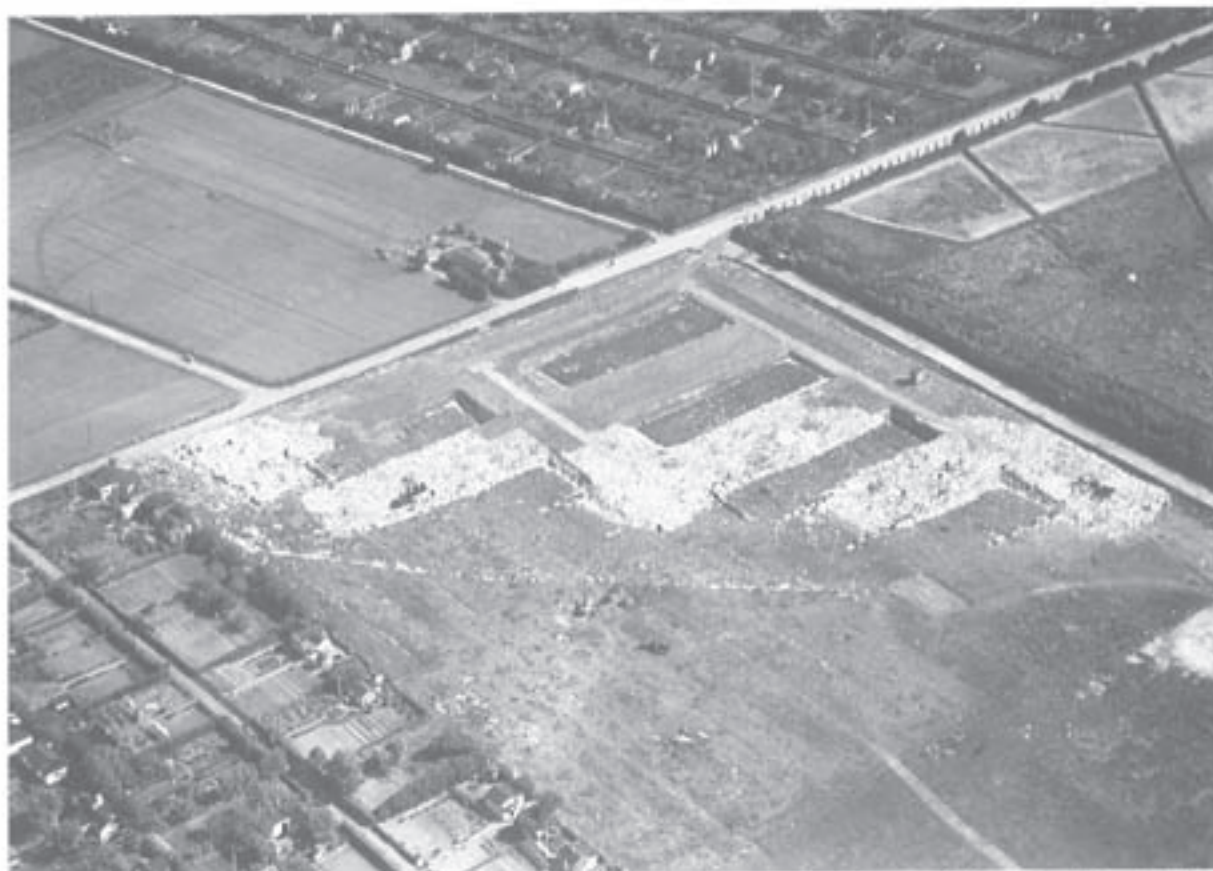
Den tidligste deponering af affald i dette område kendes fra 1865. Opfyldningen med affald skete for alvor omkring århundredeskiftet. Hele området øst for Amager Strandvej er opfyldt med dagrenovation og industriaffald i perioden 1900 til 1960'erne.

Fra 1970'erne består opfyldningerne af aske og slagger fra kraftværker, men i opfyldningstilladelse nævnes også byfyld.

Ved anlæggelsen af opfyldningerne til Amagerværket og Prøvestenen er anvendt indpumpet sand, på samme måde som for havnens øvrige opfyldninger og udbygninger. Fyldet ved Margretheholm og Prøvestenen indeholder desuden jord og bygningsaffald.

Amager Strand består af indpumpet sand.

Op til i dag sker der fortsat opfyldning; bl.a. kontrolleret deponering af aske og slagger på området ved Amagerforbrændingen.



Uidentificeret losseplads på Amager. Billedet viser tydeligt opfyldningens etaper. Efter opmåling af området anlagdes jordbænke hvorfra affaldet tømtes i de udstukne felter. Til venstre i billedet ses et færdigt opfyldt område, og der fortsættes på naboområdet. På denne måde fik man samtidig jævnet terrænet, og i de fleste tilfælde anlagdes kolonihaver på de nyindvundne områder. Foto Det kongelige Bibliotek, ca. 1930.

### 8.1.1 Historie

Ved midten af 1800-tallet fulgte kystlinien stort set Amager Strandvej, der oprindeligt hed Krudttårnsvej. Vejen strakte sig fra bastionerne i nord og var anlagt ved kysten, hvor den forbandt rækken af krudttårne, der var anlagt i slutningen af 1700-tallet. Heraf stammer navnet Krudttårnsvej.

Den 31.marts 1779 sprang byens krudtmagasin på Københavns vold i luften, dræbte 11 mennesker og raserede flere bygninger. På den baggrund opførtes til erstatning en række krudttårne langs Amagers østkyst i sikker afstand fra byen.

Fra omkring 1920'erne begyndte hele kystområdet at blive opfyldt dels ved indpumpning af sand (således anlagdes Amager Strandpark), dels med materialer (ler og grus) opgravet ved uddybningsarbejder i havnebassinene og endelig ved aflæsning af dagrenovation. *(Kort 1)*



*På de åbne lossepladser lå byens affald til skue, og der voksede gerne skurbebyggelser frem, hvor klunsere ernærede sig. Billedet viser Kløvermarksvej med nogle træskure i baggrunden. Foto Københavns Bymuseum, 1928.*

### 8.1.2 Kløvermarken *(Kort 1, nr. 24, 25 og 26)*

Kløvermarken hed tidligere Christianshavns Fælle og her modtoges dag- og natrenovation, men kilderne oplyser ikke nærmere omkring indholdet.



Christianshavns Fælle blev i 1824 delt i 4 lodder og der blev plantet kløver til brug for græsning.

Kløver har været kendt i vild form her i landet siden oldtiden, mens den domesticerede kløver indførtes i 1740'erne og '50'erne. Det var de voldsomme skovrydninger siden 1500-tallet, der indenfor landbruget skabte mangel på kvælstofgødning og foderafgrøder, som er baggrunden for dyrkningen af kløveren.

Ifølge et kort fra 1826 lå der en *Renovationsplads* ved den nuværende Genbrugsstation på hjørnet af Vermlandsgade og Kløvermarksvej ud for 6. Redan (*Kort 1, nr. 25*). Her er noteret at afløbet fra pladsen løb ud i vandet langs Fladerne, (Haveforeningerne *Vennelyst, Sommerly* og *Kløvermarken*), som var et lavt sumpet område. Det nærmeste område nær lossepladsen er under opfyldning. Fladerne blev i 1851 udtørret og der anlagdes losseplads for natrenovation. Den synes ifølge senere kort allerede at være afviklet i 1859, og flyttet til området syd for Kløvermarksvej mellem Raffinaderivej og Forlandet. Den vestligste del af Kløvermarksvej blev ved samme lejlighed rettet ud. Pladsen blev her benyttet frem til 1882.<sup>100</sup>

Området langs Kløvermarksvej ved de nuværende haveforeninger *Vennelyst, Sommerly, Kløverblomsten, Rosen* og *Kløvermarken* blev benyttet som losseplads fra 1880'erne frem til 1916, hvor haveforeningerne blev oprettet. (*Kort 1, nr. 24*)

Det østligste område var losseplads frem til henholdsvis 1923 og 1933, hvor de to haveforeninger *Strandlyst* og *Strandhøj* blev etableret.

Selve Kløvermarken var fælle og hørte under militæret (Christianshavns fælle). Kløvermarken blev benyttet som lufthavn fra 1910 til 1926, hvor lufthavnen flyttedes til Kastrup.

På et kort fra 1901 er påtegnet "Den gamle renovationsplads" på området mellem renovationspladsen (ved den nuværende Genbrugsstation i Vermlandsgade) og Vor Frelzers Kirkegård. Afgrænset af nuværende gader: Amagerbrogade, Ved Sønderport, over Vermlandsgade til 6. Redan. (*Kort 1, nr. 26*)

### 8.1.3 Forlandet (*Kort 1, nr. 20*)

Dette område var oprindeligt en del af Amager Strandvej, som blev afskåret fra den sydlige del af vejen ved anlæggelsen af Pyrolyseværket m.m.

I ældre tid hentede Sundbyernes gårdmænd tang, sand og grus fra området.

Ifølge kort fra 1865 var den første opfyldning i vandområdet begyndt ud for den daværende renovationsplads syd for Kløvermarksvej.

<sup>100</sup> Stadsarkivet, Kort- og tegningssamlingen.

#### 8.1.4 Margretheholm (*Kort 1, nr. 1*)

Den ældste del *Margretheholm* opfyldtes i årene 1899 til 1930, mens de øvrige områder blev opfyldt fra 1950'erne og frem til i dag.

Margretheholmen blev opført med jord og brokker fra udgravninger på Holmen, samt storskrald og industriaffald (*Kort 1, nr. 1*).

Området syd for opfyldtes med dagrenovation og storskrald i 1950'erne (*Kort 1, nr. 2*).

Den næste opfyldning skete i årene 1964-67 hvor Amagerværket opførtes (*Kort 1, nr. 3*). Her var det sandindpumpning som benyttedes.

De følgende år - 1967 til '72 - opfyldtes området mellem Margretheholm og Amagerværket med jord, murbrokker og slagger (*Kort 1, nr. 4*), og senere skete opfyldninger med flyveaske (*Kort 1, nr. 18 og 28*).<sup>11)</sup>

#### 8.1.5 Amagerforbrændingen/Amagerværket (*Kort 1, nr. 3*)

Området med Amagerværket blev opfyldt i årene 1964-67, og var oprindelig anlagt som en ø forbundet til fastlandet med en dæmning. I de efterfølgende år 1967-72 blev det mellemliggende område også opfyldt med bl.a. slagger. Oven på dette lagdes et muldlag, der blev hentet fra området syd for Sundholm ved Amager Fælledvej. Her anlagdes Amagerforbrændingen.

Der er i henholdsvis 1987 og 1992 etableret deponier for flyveaske ud i vandet i forlængelse af Amagerværket (*Kort 1, nr. 18 og 28*). I 1987 deponeredes 460.000 m<sup>3</sup> flyveaske og i 1992 775.000 m<sup>3</sup>.

#### 8.1.6 Københavns Go-kartbane (*Kort 1, nr. 17*)

Her var losseplads i årene 1950-54, hvor der blev opfyldt med dagrenovation og storskrald. Der blev i 1985 deponeret 50.000 m<sup>3</sup> slagger og aske, 8 m højt, 25 m bredt samt afdækket med 0,5 m jordfyldslag. Fyldet består af 30% aske fra Lynetten og 70% slagger fra Amagerforbrændingen.

#### 8.1.7 H/F Prøvestenen (*Kort 1, nr. 5*)

Dette område var losseplads frem til ca. 1945, hvor H/F Prøvestenen blev etableret.

#### 8.1.8 Pyrolysegrunden (*Kort 1, nr. 6*)

Matr.nr. 466, 473 og 518 Amagerbro.

På dette område var der også losseplads og her er opfyldning sket over 2 omgange: Det sydvestlige område opfyldtes fra 1938 til 1945 og det østlige i årene 1945-78. I forbindelse med forureningsundersøgelserne

---

<sup>11)</sup> Miljøkontrollens arkiv.



fra 1986 blev der udarbejdet et kort over opfyldningsetaperne. Kortet er udarbejdet på baggrund af luftfotos fra Kort- og Matrikelstyrelsen.<sup>12)</sup>

#### 8.1.9 Prøvestenen (*Kort 1*)

Det tidligste søfort Prøvestenen blev etableret i 1802, og var i første omgang interimistisk i form af blot 3 udrangerede orlogsskibe, som senere blev udbygget til et regulært søfort.

Navnet stammer fra et orlogsskib "Prøvestenen", som blev sænket i 1713 for at danne fundament til et søfort. Et nyt fort bestående af 3 sænkede skibe anlagdes i 1802, og i 1853-63 udbyggedes søfortet med kassematter.

Nedlæggelsen af søfortet og ombygningen til havneanlæg for olie og benzin, blev besluttet i 1934 og i de følgende årtier udbyggedes Prøvestenen til den nuværende størrelse.



*Langs kysten ved Amager Strandvej blev der opfyldt med dagrenovation og industriaffald. Inden opfyldningen begyndtes nedrammedes et bolværk for at forhindre udsivning i vandet. Billedet viser Amager Strand hvor i dag HIF Amager Strand ligger. Foto Det kongelige Bibliotek, ca. 1930.*

<sup>12)</sup> Miljøkontrollens arkiv.

#### 8.1.10 Området mellem Prøvestensdæmningerne (*Kort 1, nr. 23*)

Det drejer sig om matr.nr. 472, 499, 500, 501 og 502 Amagerbro.

Området blev opfyldt med dagrenovation i årene 1937-1940. Tilladelsen til opfyldning blev givet af Ministeriet for offentligt Arbejde og Landbrugsministeriet 9/10 1937.

Arealet er ca. 2,2 ha (ca. 22.000 m<sup>2</sup>) og max. fyldhøjde 4 m.

#### 8.1.11 Området syd for Prøvestensdæmningen (*Kort 1, nr. 7*)

Hele området langs Amager Strandvej syd for Prøvestensdæmningen blev erhvervet i 1928 og anlagt som losseplads. Slutdateringen for de enkelte grunde/arealer er fundet ud fra diverse kort, samt etableringen af bebyggelse eller lignende hver enkelt sted.

Grundene omfatter de nuværende H/F Sundvænget (fra 1952) og H/F Amager Strand (fra 1958). Det er tidligere lossepladsområde opfyldt i årene fra 1928 til 1950'erne. Pladsen modtog dagrenovation og er på ca. 19,5 ha. (ca. 195.000 m<sup>2</sup>) med en fyldhøjde op til 4 meter.

Her deponeredes dagrenovation og industriaffald. Sidstnævnte er dokumenteret ud fra et brev fra Maskinfabrikken Vølund, der i 1934 fik tilladelse til at aflevere affaldssand på denne losseplads. Virksomheden havde kedelsmedie og jernstøberi.<sup>13)</sup>

#### 8.1.12 Amager Strandpark (*Kort 1, nr. 9*)

Strandparken er skabt i 1933 ved indpumpning af 20.000 m<sup>3</sup> sand. At der ikke har været anvendt skrald fremgår af *Betænkning III, 1938*, hvor det oplyses at skraldopfyldning ikke er velegnet hertil, samt at sandindpumpning er billigere.<sup>14)</sup>

I de følgende år tilførtes yderligere ca. 100.000 m<sup>3</sup> sand til stranden, og til græsarealet blev der opfyldt med "fyld og muld".<sup>15)</sup>

#### 8.1.13 Femøren og Tiøren

##### Området ud for Kastrup fort (*Kort 1, nr. 19*)

Her var losseplads i tidsrummet ca. 1943-47, hvor der modtoges dagrenovation og industriaffald. Da stranden lige nord for benyttedes flittigt, blev det allerede i 1944 besluttet af forbyde losning i sommermånederne maj til august af hensyn til de badende.<sup>16)</sup>

---

<sup>13)</sup> Jordkontoret, EJJ-9-3, 1934.

<sup>14)</sup> Betænkning III, 1938, s. 45.

<sup>15)</sup> Københavns parkmuligheder ..., s. 14.

<sup>16)</sup> Jordkontoret, EJJ-9, 1944.

#### 8.1.14 Amagerstrandvej/Strandslodsvej (Kort 1, nr. 21-22)

Her fandtes omkring århundredeskiftet to lossepladser mellem disse veje. De lå på to parceller nord for Øresundsvej. Den nordligste parcel bestod omtrent af de nuværende matr. nr. 3824 og 3944 Sundbyøster.

Den sydlige parcel afgrænsedes af Lergravsvej, Strandslodsvej, Øresundsvej og Amager Strandvej.

Lossepladserne er indtegnet på kort fra 1901 og de må formodes at være benyttet frem til 1920'erne, hvor deponering af affald begyndte øst for Amager Strandvej ud i vandet.<sup>179</sup>

Det mellemliggende område nord for Lergravsvej var ifølge kortet i 1901 bebygget af en farvefabrik. Hvorvidt denne grund er tidligere lossepladsområde fremgår ikke af kilderne.



*Lossepladsen vokser ud i vådområdet ved Amager Strand. I forgrunden ses badeanstalten Helgoland. På billedet øverst til højre ses endnu sporene efter det gamle søfort Streckers Batteri for enden af Kløvermarken. Foto Det kongelige Bibliotek, 1930'erne.*

<sup>179</sup> Stadsarkivet, Kort- og tegningsamlingen, IV C.



## 8.2 Refshaleøen og Lynetten (Kort 2)

Denne kunstige ø er opfyldt over to omgange dels i 1865-1880 og dels i 1882-89 af materiale fra uddybning af havneløbet (*Kort 2, 29*). Der er herefter sket kontinuerlige udvidelser helt op til 1986.

Ved de senere opfyldninger bestod opfyldet af følgende komponenter: Indpumpet sand, bygningsaffald, byaffald og diverse forurenende stoffer stammende bl.a. fra Refshaleøen.<sup>18)</sup>

Siden 1872 har skibs- og maskinbyggeri fundet sted på øen. Der er lavet forureningsundersøgelser i 1987-91 samt foretaget mindre oprydninger i forbindelse med nybyggeri.

Lynetten blev opfyldt i 1977 i forlængelse af Refshaleøen, og er opført oven på et tidligere søfort fra 1767.

Lynette betyder "lille måne" og er i militærsproget betegnelse for en halvkredsformet jordvold.

Fra 1995 er der begyndt større opfyldninger af vandområdet nord for Refshaleøen og i Lynettens forlængelse. På området hvor Lynetten udvides er opfyldt med uforurenede materialer. Ud for er etableret dels et slamskedeponi og dels to havneslamsdeponier. (*Kort 2, 43-45*)

## 8.3 Vestkysten (Kort 4)

Amagers vestkyst omfatter området syd for Langebro med Islands Brygge over Amager Fælled samt den nordlige del af Kalvebod Fælled, der hører til Københavns kommune.

Området blev i dette århundrede ændret ved opfyldning af hele Amager Fælled, hvor området nord for Sjællandsbroen husede byens sidste og største åbne losseplads. Her blev der fra 1930'erne og frem til 1974 deponeret dagrenovation, industriaffald samt jord og bygningsaffald.

Opfyldningen skete ud i vådområdet, og under lossepladsdriften blev der ved terræudjævning flyttet lossepladsfyld ind over landområdet mod øst. Omfanget heraf kendes dog ikke. Der er derimod ikke deponeret lossepladsfyld på de tidligere skydebaneområder eller det nordligste område. Her var i forvejen bebygget med Ballonparken fra 1880'erne samt H/F Faste Batteri fra 1941.

På lossepladsen blev der tilført flydende kemikalieaffald, der sidst i 1960'erne udgjorde omkring 80 m<sup>3</sup> dagligt.

Slam blev fra 1960 deponeret på lossepladsen, og her er i dag to områder, hvor der er kendskab til, at det blev anbragt. (*Kort 5, 9*)

---

<sup>18)</sup> Miljøkontrollens arkiv.

De tidligste lossepladsopfyldninger daterer sig tilbage fra 1880'erne, men her kan man gå ud fra, at der primært var tale om dagrenovation, der i dag ikke længere har væsentlig forureningsmæssig betydning.

### 8.3.1 Historie

Siden slutningen af det 17. århundrede har der været militære skydebaner på Amager Fælled. Den første opfyldning fandt sted efter år 1900, og her skabtes Islands Brygge.

Vådområdet ud for Amager Fælled blev fra midten af dette århundrede opfyldt med affald, og her var losseplads frem til 1974. (*Kort 4, 52-57*)

I dag er fælleden grønt område, hvor der er anlagt kolonihaver i den sydvestlige del.

## 8.4 Islands Brygge (Kort 4, nr. 47-51)

Denne bydel blev anlagt gennem flere perioder startende i 1903-05 og med udbygninger i henholdsvis 1907-08, 1912-13, 1918-21, 1921-33 samt i de følgende år op til 1970 hvor området inklusive hele Amager Fælled blev landfast. Se under *Amager Fælled*.

Der foreligger kun en enkelt oplysning om fyldets indhold. Det drejer sig om Lorenz, der i sin bog om Københavns havn oplyser, at opfyldningen skete med byfyld.<sup>19)</sup>

### 8.4.1 Kloakeringen af Islands Brygge

Ved den første store opfyldning afvandedes området gennem en spildevandsledning beliggende nær Artillerivej, der førte hen til kommunens hovedkloak på Amager Boulevard.

Ved udvidelsen i 1907 anlagdes en kloakpumpestation syd for Sojakagefabrikken, hvis formål var at pumpe spildevandet fra de nye fabriksgrunde.

Ved den næste udvidelse i 1912-13 begyndte systemet at blive overbelastet, og med den sidste store udvidelse i 1918-21 anlagdes et nyt kloaksystem. Ved Drechselsgade blev anlagt en større kloakpumpestation, der opsamlede spildevandet og pumpede det i en septictank. Herfra blev det ført ud i stranden, mens bundfældningen blev udluftet og kørt bort.<sup>20)</sup> - Der foreligger ingen oplysninger om, hvor det blev kørt hen.

Kloaken lå under Artillerivej og førte fra pumpestationen ud i det lavvandede område et par hundrede meter syd for Drechselsgade. Udløbet blev i 1970 ført til et udløb direkte til havnen ved Thorvald Borgs Gade

---

<sup>19)</sup> Lorenz, 1934, s. 184.

<sup>20)</sup> Lorenz, 1934, s. 183f.



i forbindelse med, at den sidste del af Amager Fælled blev opfyldt. (*Kort 5, 11*)

## 8.5 Amager fælled

Den ældste del af Amager Fælled bestod af det nordøstlige hjørne ud for voldgravene. Kystlinien lå fra midten af 1800-tallet ned tværs gennem området fra omkring hjørnet af Drechelsgade og Artillerivej ned over vandrehjemmet og Bella Center.

Ved udskiftningen af Amager Fælled i 1784-85 fik kommunen ret til græsning af kreaturer på området.

Udskiftningen fandt sted under landboreformerne i slutningen af det 18. årh. i hele landet. Herved afløstes landsbyernes dyrkningsfællesskab af en jordfordeling, hvor jorden samledes omkring den enkelte gård, der flyttede ud fra landsbyen.

### 8.5.1 Det militære område (*Kort 3*)

De tidligste skydeøvelser daterer sig helt præcist til 1673, hvor det blev bestemt, at der skulle afholdes skydeøvelser hver lørdag ud over Amager Fælled.<sup>21)</sup>

I 1765 anlagdes Faste Batteri (Artillerivej 49, hvor nu Politiskolens barakbygning nord for Njalsgade ligger), og skydebanerne (nuværende område øst for H/F Bryggen) blev anlagt i perioden 1830-67. I forbindelse hermed anlagdes Artillerivej som et dige for at forhindre oversvømmelse af området. Diget fortsatte fra sydenden af vejen ned langs kystlinien ned til nuværende Vejlands Alle ved vandrehjemmet og Bella Center.

Af øvrige bebyggelser i området opførtes i 1860'erne et marketenderi og nogle enkelte barakker. I 1880'erne opførtes flere barakker og i 1917 en hangar for observationsballoner, nuværende Ballonparken.

Militærets benyttelse af området varede frem til slutningen af 1950'erne, hvor de flyttedes syd for Sjællandsbroen.<sup>22)</sup>

### 8.5.2 Lossepladsen (*Kort 4, nr. 52-57*)

Den ældste dokumenterede renovationsplads lå i 1884 i området syd for Amager Boulevard langs Artillerivej ned mod Faste Batteri - bl.a. nuværende Statens Seruminstitut (*Kort 4, 164*).<sup>23)</sup>

---

<sup>21)</sup> Madsen, 1917-18, s. 202.

<sup>22)</sup> Den sjællandske øgruppes landmilitære domiciler, bd. 2.

<sup>23)</sup> Stadsarkivet, Kort- og tegningssamlingen, IV B.



Den næste renovationsplads kendes fra 1901 og lå på den østlige grænse af fælleden hvor Røde Mellemvej slår et knæk ved H/F Sundbyvester. Renovationspladsen lå på matr. nr. 9c og ved Røde Mellemvej på matr. nr. 8c lå staldbygninger ("Renovationsstald"). Grundene hørte under landejendommen Mejlgaard på Sundby Overdrev. Pladsen findes på et kort fra 1901 og må have ligget her flere år tidligere. Affaldet må således allerede på dette tidlige tidspunkt være deponeret på fælleden ud for (Kort 4, 165).<sup>24</sup>

Fra november 1945 begyndte der at blive kørt dagrenovation ud for enden af Artillerivej, som blev lagt i området vest for skydebanerne. Baggrunden herfor var en netop afsluttet strejke, hvor byens ophobede affald oversteg den aktuelle kapacitet på lossepladserne ved Amager Strandvej og Valby Fælled.

Lossepladsen blev officielt etableret i 1957. Der skete dels opfyldning østpå og dels en opfyldning, som forlængede Islands Brygge sydover. Hermed endte man op med en smal fjord ind i området og først i 1970 var hele området med den nuværende kystlinie skabt.

Ifølge Vejviserne var det vestlige område - bag kystlinien fra før 1930 omkring 1960 udlagt som grønt område. (Er markeret således på kortene). Fra dette tidspunkt er den nordligste del af Lossepladsvej anlagt.

(Kort 4, 53)

Kørevejen (Lossepladsvej) fra Sjællandsbroen til lossepladsen blev anlagt i 1963-64, og i 1974-75 blev den udbygget yderligere. Som navnet indikerer, har den tjent som tilkørselsvej ud i lossepladsen i forbindelse med opfyldningen af fælleden.<sup>25</sup>

Omkring 1960 etableredes en jordtip, dvs. opfyldningssted for primært jord, i den nordøstlige del af fælleden. Her var tilkørsel fra Grønjordsvej, og der blev tilført jord fra udgravninger ved byggeri andre steder i byen.

Den største opfyldning skete således i 1950'erne og 1960'erne, hvor det for sidstnævnte tiår er dokumenteret, hvilke mængder kemikalier, der blev bragt hertil. (Se *Lossepladsfyldet*, s. 23)

1964 etableredes en række mulddepoter og siden depoter med opfyld (udgravningsjord) i det vestlige område langs den gamle skydebanevej.

Langs havnen, hvor H/F Sønderbro ligger, opfyldtes med skrald, jord- og bygningsaffald - bl.a. ca. 425.000 m<sup>3</sup> jord fra udgravningen til Hvidovre hospital, der påbegyndtes i november 1968. Der var her tale om en bevidst deponering, idet der var planer om at opføre byggeri på dette areal.<sup>26</sup>

H/F Sønderbro flyttede ind på det opfyldte område i januar 1977. Der konstateredes i 1981 opsivning af methangas fra skraldet, og ved boreprøver lokaliseredes det til at ligge under dens østlige del af havefore-

---

<sup>24</sup> Stadsarkivet, Kort- og tegningssamlingen, IV B.

<sup>25</sup> BR, 1963-64.

<sup>26</sup> Miljøkontrollens arkiv.

ningen. Herfra kan man slutte, at den vestlige del består af jordfyldet fra udgravningen til Hvidovre hospital. Dette stemmer med kortene i Vestamagerundersøgelsen fra 1968.<sup>27)</sup>

Lossepladsen stoppede officielt den 1. januar 1971, men fungerede reelt helt op til 1974 pga. indkøringsvanskeligheder med Amagerforbrænding. Af et brev fra 1973 fremgår det, at der endnu kørt slam til lossepladsen.<sup>28)</sup>

Til opfyldning af støjvolden i 1976 mellem H/F Sønderbro og vejen ved Sjællandsbroen anvendtes ca. 3.000 m<sup>3</sup> byggefyld fra nedrivningen af Nationalbanken, samt ca. 500 m<sup>3</sup> fra nedrivningen af Det ny Tøjhus.

Der blev i 1960'erne og først i 1970'erne tømt slam ud i to områder øst for Lossepladsvej.

Området i dag udgør et svagt kuperet terræn med kotevariationer fra 2 til 6,5 m. De laveste koter findes langs havnen i vest og de højeste i de centrale dele af lossepladsen.

## 8.6 Kalvebod strand (Kort 4, nr. 58)

Kalvebod Strand blev inddæmmet i 1939 og området er på ca. 2500 ha. Dette indgik oprindeligt i de offentlige arbejder til bekæmpelse af arbejdsløsheden. Området skulle bl.a. bruges til etablering af nye skydebaner for hæren, til erstatning for de gamle på Amager Fælled.<sup>29)</sup>

Det militære område blev i 1984 åbnet for offentligheden og er i dag fredet.

### 8.6.1 Kalvebod Miljøcenter

Området mellem Kalvebodløbet og motorvejen blev 1993 udlagt til etablering af et større deponerings- og genanvendelsesanlæg. Anlægget omfatter komposteringsanlæg, biologisk jordbehandlingsanlæg, behandlingsanlæg for bygge- og anlægsaffald, jorddepoter samt en kontrolleret losseplads. Anlægget blev indviet 2. maj 1996.<sup>30)</sup>

---

<sup>27)</sup> Miljøkontrollens arkiv.

<sup>28)</sup> Jordkontoret, EJJ-9-3, Fyldsagen.

<sup>29)</sup> København fra bispetid til borgertid, 1947, s. 236.

<sup>30)</sup> Miljøkontrollens arkiv.



## 9. Havnen

Havneområderne består af omfattende opfyldninger, og her er bl.a. anvendt materiale fra den samtidige uddybning af havnebassinet. Dette materiale består for størstedelens vedkommende af ler og grus, idet der ikke er blød bund i havnen.

Desuden er der kendskab til, at der er tilført jord fra udgravninger til bygge- og anlægsarbejder forskellige steder i byen. Omfanget kendes for skabelsen af godsbaneterrænet og tilhørende havneområde syd for Langebro, samt Svanemøllebugten og dele af Kalkbrænderihavnen.

Lossepladsfyld findes kun dokumenteret for et område - nord for Skudehavnen - men det kan ikke udelukkes, at der ved opfyldninger på andre lokaliteter er tilført forurenede materiale.

Flyveaske og slagger er indenfor de sidste årtier blevet deponeret forskellige steder i havneområdet.

### 9.1 Historie

Før voldenes fald midt i 1800-tallet lå havnen indenfor det område, der i dag hedder Inderhavnen. De ældste havneanlæg lå på Sjællandssiden i området omkring Slotsholmen. Den første store udvidelse skete ved skabelsen af Christianshavn i begyndelsen af 1600-tallet, hvor bl.a. flåden og de første handelshuse flyttede over på Amagersiden.

Den næste store udvidelse af havnen skete i slutningen af 1800-tallet, samtidig med at byen voksede ud over de gamle volde. Havnen udvidedes såvel i nordlig som sydlig retning.

Omkring 1860 løb kysten nord for Toldboden og Kastellet langs Strandboulevarden, tværs over Østre Gasværks grund og videre ad Vesterled op til Tuborg havn. Syd for den daværende Langebro (ca. 200 m nord for den nuværende bro) gik kysten langs H.C. Andersens Boulevard, ned ad Tietgensgade og videre syd langs Sønder Boulevard over DSB-området og Scandiagade videre over den nordlige del af Valby parken.

Havnen var i 1880'erne blevet udvidet med Refshaleøen samt mindre opfyldninger langs nordkysten primært ved området vest for Nordhavn station samt oppe ved Østre Gasværks grund. I syd var der også kun sket mindre opfyldninger.

De følgende årtier op til 1930'erne skete for alvor store udvidelser med anlæggelsen af Frihavnen i nord og samtidige opfyldninger i hele området op til området lige vest for Svanemølleværket med det nuværende DSB-område. I syd var Østre Gasværkshavn blevet opfyldt samt områderne omkring nuværende Gasværkshavn og Tømmergraven. Endelig var opfyldninger foretaget ved Teglværkshavnen og Fiskerhavnen.



## 9.2 Lagre for brandfarlige og eksplosive stoffer

Hermed menes navnlig benzin, terpentin og petroleum, samt eksplosive stoffer.

Ifølge havnereglementet er det forbudt skibene at medbringe dette, når de går ind i havnen. Derfor blev der i 1929 anlagt et skur til disse stoffer på østenden af Sundmolen i Frihavnen.<sup>31)</sup>

I 1934 begyndte opfyldningen og ombygningen af det tidligere kystfort Prøvestenen til benzinhø.

## 9.3 Opfyldningernes indhold

Farvandet omkring byen er meget grundet, og oprindelig var vanddybden på højst 2-3 m, og med Kronløbets dyb på 5-6 m. Da havnebassinene i dag har varierende dybder på 6, 8 og op til 10 m, er det således store mængder bundmateriale, der i årenes løb er blevet bortgravet.

Ved de fleste havneopfyldninger er bl.a. anvendt materiale fra den samtidige uddybning af havnebassinet. Dette materiale består for størstedelens vedkommende af ler og grus, idet der ikke er blød bund i havnen. Dette bundmateriale har haft økonomisk betydning ved anlæggelsen af nye kajer i forbindelse med havneudvidelserne. Det har gjort det meget billigt, og heraf kan man slutte, at det må være disse materialer, der primært er blevet anvendt ved opfyldningerne.<sup>32)</sup>

Dette underbygges af oplysninger fra Stadsingeniørens Direktorat, der i 1947 oplyser, at opfyldninger med lossepladsaffald nu kun anvendes ved anlæggelse af kolonihaver og rekreative områder.<sup>33)</sup>

Af de opfyldningstilladelser, der blev givet for Københavns havn, fremgår det ikke hvad fyldet bestod af. Først fra okt. 1974, hvor miljøbeskyttelsesloven trådte i kraft, blev der i tilladelserne sat regler for fyldets indhold. I enkelte tilladelser før 1974 kan der være krav om, at der kun måtte anvendes "neutrale" materialer. Der kan således ikke i opfyldningstilladelserne før 1974 hentes oplysninger om fyldets indhold.

---

<sup>31)</sup> Lorenz, 1934, s. 79.

<sup>32)</sup> Lorenz, 1934, s. 4.

<sup>33)</sup> København fra bispetid til borgertid, s. 234.

## 9.4 Kortlægning

Københavns Havn har udarbejdet et kort, hvor opfyldningstilladelserne er indtegnet. Af dette kort fremgår det, hvornår tilladelserne er givet. Kun i de tilfælde hvor der senere er givet tilladelse til videre opfyldning, er det muligt at tidsfæste mere præcist. I andre tilfælde kan det være, at opfyldningstilladelsen ikke er blevet udnyttet fuldt ud.

For at få et mere præcist billede, er det derfor nødvendigt at sammenligne med bl.a. Kraks kort (alle årgange). Herfra får man et mere nuanceret billede af opfyldningsfaserne.



*Havnens opdeling*



## 10. Inderhavnen (Kort 6)

Ved *Inderhavnen* forstås den centrale del af havnen afgrænset af Toldboden i nord og Langebro i syd.

Fra midten af forrige århundrede og op til i dag, er de største opfyldninger sket på Christianshavns-siden. Her fortsatte den kontinuerlige udbygning, som går helt tilbage til grundlæggelsen i begyndelsen af 1600-tallet.

På Sjællands-siden er der kun sket mindre opfyldninger i form af udvidelser af kaj anlæg langs Larsens Plads og Kvæsthusbroen.

### 10.1 B & W - grunden ved Christians Kirke, Strandgade, Christianshavn (Kort 6, nr. 70, 71, 74 og 76)

Området er opfyldt gennem flere århundreder, og ved forureningsundersøgelsen fra maj 1988 blev de sidste tre opfyldningsfaser kortlagt som følgende:

1. opfyldning fandt sted mellem 1896 og 1922 og fyldet består primært af sand, grus, sten og en stor mængde murbrokker. Desuden en del træstykker, formodentlig fra gammelt bolværk samt lidt slaggelignende materiale. (*Kort 6, nr 71*)
2. opfyldning skete i årene 1922-43 og fyldet består af sand, grus, sten samt træstykker og organisk materiale. (*Kort 6, nr. 74*)
3. opfyldning skete først i 1950'erne med fyld dels af indpumpet "strandsand" og dels af grus og murbrokker. (*Kort 6, nr. 76*)

B&W's dieselmotorfabrik startede i forrige århundrede på opfyld i den østlige del af området. I årenes løb øgedes opfyldningen langs kanalen og havneløbet i takt med fabrikkens udvidelser.<sup>36</sup>

### 10.2 Christians Brygge (Kort 6, nr. 82)

I 1995 påbegyndte udvidelsen af kaj anlægget ved Christians Brygge i forbindelse med udbygningen af Det kongelige Bibliotek. Til opfyldning anvendes materiale, der opgraves på grunden fra kældedugravning under den kommende bygning, *Diamanten*.

---

<sup>36</sup> Miljøkontrollens arkiv.

## 11. Nordhavnen (Kort 7)

Ved midten af 1800-tallet lå kystlinien nord for Toldboden og Kastellet omtrent hvor Strandboulevarden i dag løber, videre over Østre Gasværksgrunden langs Vesterled op til Tuborg Havn.

Opfyldningen skete ved opgravning i havbunden ved den samtidige udbygning til havnebassiner. Kun i et enkelt område af Nordhavnen omkring Balticavej har der været losseplads i 1950'erne. Området ved Svaneøllebugten er opfyldt med jord fra udgravningen til Boulevardbanen.

Området nord for Toldboden på Sjællandssiden er blevet kontinuerligt opfyldt fra sidste halvdel af det 19. århundrede og nye udvidelser finder fortsat sted. Den tidligste opfyldning skete ved bygningen af anlægget med granitrapperne ved Nordre Toldbods Plads i 1846-48. Kajområdet umiddelbart nord for, matr. nr. 359, blev anlagt i årene 1879-81.

Med anlæggelsen af Frihavnen 1891-94 begyndte opfyldningerne for alvor at ændre området nord for den gamle havn. For at skabe roligt vand i havneområdet opførtes i 1892 dæmningen mellem Lynetten og Trekroner og dæmningen fra Trekroner til Kronløbet anlagdes i årene 1900-04.

I de følgende år øgedes havneområdet i nordlig retning og med nedlægelsen af Skudehavnen i 1995 sker der fortsat opfyldninger.

### 11.1 Frihavnen (Kort 7, nr. 85)

Frihavnen blev anlagt 1891-94 og opfyldt her blev bl.a. hentet fra udbygning af havneløbet. Her opstod 36,4 ha landareal (ca. 364.000 m<sup>2</sup>). Loven om Frihavnen blev vedtaget 31/3 1891 og den 9/11 1894 åbnedes havnen for trafik.

Op gennem dette århundrede blev havnen yderligere udbygget i nordlig retning over flere etaper.

De næste opfyldninger skete i 1915-16 ved anlæggelsen af Redmolen. 1915-16 opfyldtes kajerne i forbindelse med anlæggelsen af Kronløbsbassinet. Næste udvidelser fandt sted i 1919-22 af kajanlæggene omkring Kronløbsbassinet, Orientbassinet og Skudehavnen.

Det umatr. område øst for Skudehavnen blev opfyldt fra 1978 og dækker et område på ca. 30 ha (ca. 300.000 m<sup>2</sup>). Fyldets indhold formodes at være uforurenet fyld.

#### 11.1.1 Mellembassin (Kort 7, nr. 103)

Dele af kajanlægget blev opfyldt med slam i 1980'erne, og i 1995 er det planlagt at udvide kajområdet ved at flytte det deponerede slam længere ud i havnebassinet og samtidig anlægge et forsinkelsesbassin.



### 11.1.2 Nordbassinet (*Kort 7, nr. 87*)

Nordbassinet (hed oprindeligt Nordhavn) anlagdes i årene 1915-16 i forbindelse med opfyldning af kaj anlæg nord for og samtidig anlagdes Redhavnen (opfyldt 1974) og Redmolen.

### 11.1.3 Redmolen (*Kort 7, nr. 96*)

Redmolen blev anlagt i 1915-16 og i 1917 opførtes et terpentinskur. Siden har der været oplag for brændsel og olie. Ved nedrivningsarbejde i 1984 blev der konstateret olieforurening. Trods bortgravning og dræning viste undersøgelser i 1987 og 1988, at der stadig findes meget olie i jorden.

### *Redhavnen ved Redmolen (umatr.)*

Redhavnen blev opfyldt 1974 med neutralt materiale i form af sten, grus, sand og lign. Det opfyldte område er på 16.000 m<sup>2</sup>.

### 11.1.4 Kronløbsbassinet (*Kort 7, nr. 87*)

Kronløbet med tilhørende landareal på 9,5 ha (ca. 95.000 m<sup>2</sup>) skabtes i 1916-19. Opfyldningen skete med materiale fra havnebassinet.

### 11.1.5 Orientbassinet (*Kort 7, nr. 91*)

Ved Levantkajen (umatr.) er der 1986 indberettet kemikalieaffaldsdepot, og potentiel forurening af tjærekomponenter fra en tidligere asfaltfabrik. I 1993 blev der lavet en forureningsundersøgelse på grunden.

### 11.1.6 Sundmolen (*Kort 7, nr. 91*)

Her blev der på østenden af molen i 1929 opført et lagerskur for brandfarlige væsker og lagerskuret var i brug indtil anlæggelsen af benzinøen Prøvestenen i 1934.

### 11.1.7 Området nord for Skudehavnen (*Kort 7, nr. 94, 101 og 102*)

Den første opfyldning skete i årene ca. 1949-59 med byfyld, affald m.m. Ingen mere præcise oplysninger kendes. Opfyldningen skete i henhold til godkendelse af Ministeriet for offentlige Arbejder 6/9 1949, hvor arealet er betegnet som "losseplads".

Fra 1978 og årene frem skete opfyldning i nordlig og østlig retning, og den seneste opfyldning er begyndt i 1995 i forbindelse med anlæggelse af byggeplads for broelementerne til Øresundsbroen. Samtidig anlægges ved opfyldninger en ny fiskerhavn i det nordligste område til erstatning for Skudehavnen, der nu er nedlagt. Ved denne opfyldning benyttes uforurenet jord og murbrokker.





*Nordhavnen og Svanemøllebugten ca. 1930. Havnen var på dette tidspunkt vokset op til Skudehavnen, der ses helt til højre. Kalkbrænderihavnen strakte sig helt ind til Kalkbrænderihavnsgade ved teglværket midt i billedet. I bunden af billedet skimtes Redhavnen. Hvor Svanemøllehavnen i dag ligger fandtes en badeanstalt. Fra 1950'erne fortsatte opfyldningen i området omkring Skudehavnen. Kalkbrænderihavnens inderste del samt Redhavnen blev opfyldt i 1974. Foto Det kongelige Bibliotek, ca. 1930.*

#### **11.1.8 Kalkbrænderihavnen (Kort 7, nr. 88, 89 og 95)**

Kalkbrænderihavnen blev anlagt 1895-97 i forbindelse med anlæggelsen af Frihavnen og erstattede den tidligere kalkbrænderihavn, der lå længere inde ved den nuværende Nordhavn stations område.

##### *matr.nr. 5982, 5999 Udenbys Klædebo*

Den sydligste del af havnebassinet blev opfyldt 1974 med neutralt materiale i form af sten, grus, sand og lignende. Det opfyldte område er på ca. 18.500 m<sup>2</sup>.

*Sundkrogsgade (matr.nr. 5466 Udenbys Klædebo Kvarter)*

Ved Sundkrogskaj blev der i februar 1991 foretaget forureningsundersøgelse.

*Kajplads 400 (umatr. v. Færgehavnsvej)*

Området er opfyldt i perioden 1950-71 af materiale, hvis sammensætning ikke kendes. I 1989 skete der deponering af kryolit affaldsslam fra Kryolitselskabet Øresund, op til 32.000 t fordelt på ca. 12.000 m<sup>2</sup>.



*Boulevardbanens udgravning. Anlæggelsen fandt sted i 1912-14, og de bortgravede jordmængder kortes ud i området ved Svanemøllebugten. Billedet viser tipvognstoget, der fyldes af den dampdrevne gravemaskine mellem Nørreport st. og Østerport st. I baggrunden ses spiret på Østerport st. Øverst til venstre ses Østre anlæg. Foto Det kongelige Bibliotek, 1913.*

**11.1.9 Svanemøllebugten/Svanemølleværket (Kort 7, nr. 88-89)**

Området ved Svanemøllebugten og kajområdet, hvor Svanemølleværket ligger, blev anlagt 1911-18, hvor et område på 27 tdr. land (ca. 150.000 m<sup>2</sup>) blev opfyldt. Her kom omkring halvdelen af opfyldet fra Østervold og fra udgravningen af Boulevardbanen.

Udgravningen af Boulevardbanen skete 1912-14 og omfattede en strækning på 3,2 km med plads til 4 spor, og der gravedes ned til en dybde af 9 m.

Desuden hentedes materiale fra uddybning af sejlrenden i inderhavnen mellem Larsens Plads og Islands Brygge.

#### 11.1.10 Strandpromenaden nord for Svanemøllehavnen

*(Kort 7, nr. 89)*

Strandpromenaden blev ligeledes opfyldt med materiale fra udgravningen af Boulevardbanen.



## 12. Sydhavnen (Kort nr. 8)

Sydhavnen er anlagt ud i et vådområde, hvor området øst for Enghavevej (tidligere Vester Fælled - se under *Vesterbro*, s.62) var losseplads i årene 1888 til 1908. Dette lossepladsfyld udgør formentlig ikke nogen forureningsmæssig fare i dag.

Hele det øvrige område blev opfyldt sidst i 1890'erne med jord fra den nedgravede strækning mellem Enghave station og Valby station, samt grus fra en grusgrav i Hedehusene. Dette fyldmateriale kan derfor betragtes som uforurenet.

### 12.1 Historie

Hele godsbaneområdet og Sydhavnen var ved midten af 1800-tallet vådområde. Kystlinien løb omtrent fra Langebro over Tietgensgade, nord for Ingerslevsgade samt nogle hundrede meter vest for Enghavevej. På strækningen mellem den nuværende H.C. Andersens Boulevard ned mod Kødbyen var tømmerpladser. Ved den nuværende Kødbylå lå Vestre Gasværk med den første Gasværkshavn, der lå omtrent hvor Dybbølsbro station nu ligger.

Det var først fra 1890'erne, at dette opråde blev inddæmmet og opfyldt i forbindelse med anlæggelsen af DSB's sporarealer til den nuværende Hovedbanegård. Fra dette tidspunkt begyndte havnen at brede sig syd for Langebro.

Vasbygade, der går ned gennem området, blev anlagt i 1917 og navnet afspejler opfyldningen. *Vasby* er afledt af ordet *vase*, der betyder en sti eller vej af grene eller risknipper over et sumpet område.

#### 12.1.1 Kalvebod Brygge & jernbaneområdet (*Kort 8, nr. 104*)

I perioden 1866-72 skete der opfyldning af området Enighedsværn, dvs. nuværende Halmtorvet og Kvægtorvet. Ifølge oplysninger dateret 1872 skete opfyldningen med jord fra bl.a. en jernbanedæmning, der løb fra "Tømmerpladsvejen indtil forbi Gasværksvej" - oplysningerne noteret på kort over Vesterbro)<sup>30</sup>

Opfyldningen af hele jernbaneområdet samt anlæggelsen af Kalvebod Brygge skete i årene 1894-96 ud til den nuværende bolværkslinie. Der var tale om et samlet anlægsarbejde med anlæggelse af spor til den nye hovedbanegård, samt udbygning af forbindelsen mod Valby.

Den gamle banegrav mod Valby blev udvidet og samtidig nedgravet til 4 meters dybde for at alle veje kunne føres over ad viadukter. Den bort-

<sup>30</sup> Stadsarkivet, Kort- og tegningsamlingen.

gravede jord blev anvendt ved opfyldning i vandet, hvor op mod 145 tdr. land (ca. 800.000 m<sup>2</sup>) blev skabt.

Med en arbejdsstyrke på 5-600 mand, 3 dampdrevne gravemaskiner samt 7 tipvognstog blev der flyttet over 7000 m<sup>3</sup> jord i døgnet - i perioder arbejdedes i døgndrift.

Desuden kom en del af fyldet fra grusgrave ved Hedehusene.<sup>36)</sup>

Havnebassinet syd for H.C. Andersens Boulevard ved det nuværende Polititorv blev opfyldt i 1896.



*Kalvebod Strand i 1913. Opfyldningen i Sydhavnen er på dette tidspunkt på vej mod området ved Teglholmen og Teglværkshavnen. På billedet ses tipvogne med grus, der tømmes ud i vådområdet. Gruppen af skorstene til venstre i billedet er det tidligere Vestre Gasværk, hvor i dag Den hvide Kødby ligger. Til højre rækker rådhusårnet op over byens tage. Foto Københavns Bymuseum, 1913.*

#### 12.1.2 Gasværkshavnen (Kort 8, nr. 104)

Gasværkshavnen blev anlagt 1895-97 af DSB i forbindelse med udvidelse af godsbanegården til erstatning for den tidligere gasværkshavn fra 1875.

---

<sup>36)</sup> Poulsen, 1986.



### 12.1.3 Tømmergraven (*Kort 8, nr. 105*)

Tømmergraven stammer fra århundredeskiftet.

Det sydlige kaj anlæg er opført 1900-03 og dækker matr.nr.1503, 1504 og 1633 Udenbys Vester Kvarter. Kajområdet langs havnen - Enghave Brygge - matr.nr. 1441 og 1493 er opfyldt 1903-08.

Området mellem Otto Busses Vej ned over Vasbygade incl. grunden ved H.C. Ørsted Værket opfyldtes i 1904. Grunden hvor H.C. Ørsted Værket ligger blev bl.a. opfyldt med ca. 21.500 m<sup>2</sup> jord fra udgravningen ved anlæggelsen af Valby Gasværk.<sup>37)</sup>

1912 skete yderligere opfyldning af 22 tdr. land ved DSB's værksteder, hvor der blev tilført jord fra udgravningen af Boulevardbanen.



*Sydhavnen med H.C. Ørsted Værket midt i billedet. I forgrunden ses opfyldningen af områderne ved Frederiksholmsløbet. Foto Flyvevåbnets historiske Samling, juli 1933.*

<sup>37)</sup> Københavns Gasværker, 1932, s. 113.



#### 12.1.4 Frederiksholmsløbets nordlige kajområde

(Kort 8, nr. 106, 109 og 120)

Frederiksholmsløbets nordlige kajområde blev opfyldt 1915-19 og dækker matr.nr. 1562, 1563, 1520, 1601, 1602, 1605 og 1611 - Landvindingsgade og Elværksvej.

Den inderste vestlige del af Frederiksholmsløbet blev opfyldt 1985 med flyveaske fra kraftværker. Området omfatter 23.500 m<sup>2</sup>, ca. 100.000 m<sup>3</sup>.

#### 12.1.5 Teglholsløbets sydlige kaj

(matr.nr. 426 og 427 Kongens Enghave) (Kort 8, nr. 107-108)

Østre Teglgade 7. Forureningsundersøgelse foretaget 1986.

I årene 1922 til slutningen af 1940'erne havde Dansk Asfaltfabrik produktion på grunden. Området er på ca. 9.000 m<sup>2</sup> og ved forureningsundersøgelse er konstateret følgende stoffer: Olie, benzen, opløsningsmidler samt i mindre omfang tjæreforbindelser.



Kalvebod Strand 1913. Billedet viser opfyldningsarbejdet omtrent hvor Sydhavnsgade i dag løber ud i Sjællandsbroen. Badeanstalten i baggrunden lå syd for Slusedæmningen hvor broen i dag går over. I forgrunden ses de hestetrukne tipvognstog og de fine herrer med høje hatte er formentlig entreprenørerne, der til ære for fotografen har begivet sig ud på opfyldningen. Foto Københavns Bymuseum, 1913.

### 12.1.6 Teglholmen (*Kort 8, nr. 107-108*)

Teglholmen er ligeledes opfyldt over 2 omgange, hvor den ældste var i 1917-20 og dækkende matr.nr. 249, 250, 363, 383, 387, 412, 413, 415, 416, 417, 418 og 420. Vejanlægget blev udført i 1928. Den anden opfyldning skete i 1920-33 omfattende matr.nr. 348 samt det umatr. område Teglholmens Østkaj. Fyldet består af materialer fra uddybning af havnebassinet.

### 12.1.7 Teglholmskanalen (*Kort 8, nr. 118*)

Teglholmskanalen blev skabt i forbindelse med anlæggelsen af Teglværkshavnen og opfyldningen af Teglholmen. I 1983 blev kanalen opfyldt med slagger og aske fra kraftværker. Opfyldningen omfatter 16.000 m<sup>2</sup>, ca. 120.000 m<sup>3</sup> (matr.nr. 176).

### 12.1.8 Teglværkshavnen (*Kort 8, nr. 107*)

Teglværkshavnen blev udgravet i årene 1916-20 i dele af den tidligere lergrav. Den nordlige del af havnen omfatter matr. nr. 146, 176 og 270. Dele af disse matrikler ligger på den gamle lergrav.

Navnet stammer fra *Frederiksholms Tegl- og Kalkværker*, der grundlagdes 1871 på den 123 tønder land store ejendom *Frederiksholm*. Allerede året efter i 1872 forårsagede en stormflod store ødelæggelser, og der anlagdes derfor en lang dæmning, hvorpå området tørlagdes. Værket udbyggedes hurtigt og nåede op på at beskæftige ca. 500 mand samt en dampkraft på ca. 700 hestekraft og 80 heste. Der inddæmmedes ca. 80 tdr. land (ca. 440.000 m<sup>2</sup>), hvor der blev gravet ler til fremstilling af tegl- og mursten. Det var befolkningsekspllosionen i slutningen af 1800-tallet og det deraf skabte omfattende byggeri især i brokvartererne, der skabte den store efterspørgsel. Teglværket blev nedlagt i 1917.

I 1901 var der planer om at opfylde hele området indenfor dæmningen ved teglværket med dagrenovation. Planen blev imidlertid året efter droppet efter advarsler fra Sundhedskommissionen, der bl.a. påpegede faren for udsivning i havnebassinet.<sup>38)</sup>

Ved boreprøver foretaget i 1992 i det sydvestlige hjørne af dæmningsområdet - nuværende område ved krydset Bådehavnsgade/Fragtvej - konstateredes fyld primært af slagger, sand og ler samt en stor del tegl. Prøverne bekræfter således, at der ikke er blevet fyldt op med dagrenovation på dette sted.<sup>39)</sup>

I Teglværkshavnens nordvestlige område, omfattende matr.nr. 266, 287, 297 og 305, blev det ved en forureningsundersøgelsen i 1986 konstateret, at fyldet består af uspecificeret lossepladsfyld såvel som opgravet materiale fra havnebassinet. Området tilhørte den sydlige del af Vester Fælle, der var losseplads i perioden 1888 til 1908.

Oprindelig lå Københavns Flydedok & Skibsværft på grundene, hvor der blev bygget 4 tørdokker i 1916. I 1927 blev værftet købt af B&W og

<sup>38)</sup> BR, 62: 12. juni 1901 og 23. juni 1902.

<sup>39)</sup> Miljøkontrollens arkiv.



skibsbygning fortsatte frem til omkring 1940. Her blev 3 af dokkerne fyldt op og området husede derpå en Asfaltbetonfabrik, hvor der frem til 1969 blev produceret asfaltbeton, emulsion, vejmaterialer og elementer.

I 1986 blev dok 3 opfyldt med flyveaske fra H.C. Ørstedværket og Amagerværket.<sup>40)</sup>

Det sydlige område omfatter matr.nr. 219, 233, 234, 235, 272, 273 og 161. Fyldet består af slagger, sand og ler samt en stor del tegl.

#### 12.1.9 Sluseholmen (Kort 8, nr. 112)

Sluseholmen blev skabt i 1941 og fra 1965 atter udvidet til at omfatte matr.nr. 368, 369, 377, 408, 378, 382, 430, 448, 368, 407, 447 og 453.

For matr.nr. 453 skete opfyldningen fra 1975ff, efter godkendelse af Ministeriet for offentlige Arbejder 29/4 1975. Ifølge godkendelsen er der kun anvendt neutralt fyld, dvs. bygningsaffald, sten, grus, sand el.lign., der ikke medfører forurening.



Sydhavnen med jernbaneområdet nederst i billedet. I baggrunden ses Amager Fælled, der fra midten af 1940'erne blev benyttet som losseplads frem til 1974. Foto Flyvevåbnets historiske Samling, august 1930.

<sup>40)</sup> Miljøkontrollens arkiv.



Området øst for denne opfyldning (umatr.) blev opfyldt 1989 med mur- og betonbrokker.<sup>41)</sup>

#### 12.1.10 Spærredæmningen ved Kalvebod (*Kort 8*)

Spærredæmningen ved Kalvebod blev anlagt 1901-03 for at skabe stabile vandforhold i havnebassinerne i Sydhavnen.

#### 12.1.11 Fiskerhavnen (*Kort 8*)

Fiskerhavnen er anlagt i 1900 og omfatter matr.nr. 380, 405, 406, 439, 449, 269 og 409 Kongens Enghave. I 1906-07 blev havnen gjort landfast.

#### 12.1.12 Kalveboddæmningen (*Kort 8, nr. 123*)

Nord for Fiskerhavnen og ud langs Sjællandsbroen er der fra 1995 sket opfyldning med jord fra anlæggelse af Øresundsforbindelsen. Opfyldningen er på 221.000 m<sup>3</sup>, og heraf er de ca. 70.000 m<sup>3</sup> erkendt lettere forurenede jord.<sup>42)</sup>

#### 12.1.13 Tippen (*Kort 10, nr. 139-149*)

Tippen er opfyldt i perioden 1945 og 1970 og de indvundne grunde blev solgt til erhvervsmæssige formål. Området omfatter Speditørvej og Fragtvej. Se under: *Kongens Enghave*.

---

<sup>41)</sup> Miljøkontrollens arkiv.

<sup>42)</sup> Miljøkontrollens arkiv.

## 13. Indre by (Kort 9)

I den indre by er der foretaget opfyldninger og der har eksisteret lossepladser siden byens grundlæggelse; disse ligger dog alle uden for denne undersøgelses tidsgrænse. Opfyldningerne formodes ikke at udgøre et forureningsmæssigt problem i dag.

Allerede i midten af 1800-tallet var byen tæt bebygget indenfor voldene, og lossepladserne fandtes udenfor.

Efter 1900 er der kun sket to større opfyldninger nemlig ved H.C. Andersens Boulevard (tidligere Aborre Parken) og vandværksbassinerne ved Vester Søgade. I begge tilfælde er der tale om grundopfyldninger.

### 13.1 Historie

Den indre by er Københavns ældste del, og her udviklede byen sig fra den tidligste bebyggelse og frem til voldenes fald i midten af 1800-tallet. (Se det indledende afsnit: *Historisk gennemgang af opfyldningerne*).

#### 13.1.1 Aborre Parken (Kort 9, nr. 163)

Den tidligere voldgrav i Aborre Parken blev opfyldt i forbindelse med udgravningen af boulevardbanen i 1912-14. Søen lå hen over den nuværende banegrav ved Vesterport Station, og er formentlig blevet opfyldt med jord fra udgravningen af banen.

#### 13.1.2 Vester Søgade (Kort 9, nr. 136)

Bassinerne ved Vester Søgade var anlagt i tilknytning til vandværket i 1870'erne og blev først opfyldt i slutningen af 1950'erne i forbindelse med opførelsen af de nuværende bygninger. Der er formentlig opfyldt med jord og brokker.

## 14. Vesterbro (Kort 9)

Vesterbro er præget af opfyldninger ud i stranden, hvor den helt store opfyldning skete med anlæggelsen af DSB's sporarealer ud i havneområdet.

På den tidligere Vester Fælled, der strakte sig øst for Enghavevej, fandtes losseplads i årene 1888 til 1908. Her modtoges dagrenovation, hvorimod det ikke fremgår af kilderne om, der deponeredes industriaffald.

### 14.1 Historie

Terrænmæssigt skråner området fra det højliggende Valby bakke og Frederiksbergområde ned over fælleden til strandbredden ved den nuværende Vasbygade. På kort fra 1800-tallet er langs strandbredden markeret, at her var lergrave, og lidt syd for ved Kongens Enghave anlagdes i 1871 Frederiksholms Teglværk vest for Teglværkshavnen.

#### 14.1.1 Vester Fælled/Enghavevej (Kort 8, nr. 162)

Denne losseplads blev taget i brug 1888, og her anvendtes metoden med at tildække affaldet med et lag grønsvær.<sup>43)</sup>

På lossepladsen modtoges dagrenovation. I 1901 var der fyldt op med et fyldlag på 1 til 1½ meters tykkelse over et areal på ca. 18 tdr. land (ca. 99.000 m<sup>2</sup>).<sup>44)</sup>

I 1908 var pladsen opfyldt og blev opgivet. Det fremgår ikke af kilderne hvor tykt fyldlaget var, da lossepladsen lukkede.

---

<sup>43)</sup> BR, 57: 30. nov. 1896, s. 1395-97.

<sup>44)</sup> BR, 62: 12. juni 1901.



## 15. Nørrebro (Kort 9)

Nørrebro havde i forrige århundrede flere lavtliggende områder, der blev benyttet til losseplads. I takt med at de opfyldtes, flyttedes lossepladserne længere vestpå indtil man nåede til Lersøen omkring 1880'erne.

Lossepladserne modtog både nat- og dagrenovation, hvorimod industriaffald var et ukendt begreb på dette tidspunkt. Der er med andre ord tale om så gamle opfyldninger, at det i dag må formodes ikke at have nogen forureningsmæssig betydning.

Opfyldningen af Aldersro lergrav med dagrenovation skete fra omkring 1890 og deponeringen sluttede før 1919, hvor der dette år blev projekteret gader og matrikuleret grunde i området. Industrialiseringen kom for alvor i gang fra midten af 1890'erne, og det kan derfor ikke udelukkes, at der også er deponeret industriaffald.

### 15.1 Historie

Endnu i begyndelsen af 1800-tallet var det meste af Nørrebro landbrugsområde, hvor den tidligste bebyggelse lå langs søerne. Landskabet var præget af flere mindre søer/vandhuller samt nogle sandgrave. Lersøen, som dannede Nørrebros vestgrænse var udtørret og øst for på Rådmandens Vang var området sumpet og ujævnt. På Rådmandsmarken lå tidligere en mose, som ifølge kort fra 1807 var tørret og inddraget til landsbrugsareal. Nord for Nørrebrogade lå en sø ved nuværende Prinsesse Charlottes gade, hvor Sjællandsgade krydser (kort fra 1883).

Vest for Nørre Allé ved nuværende De gamles By lå større sandgrave, der er indtegnet på de fleste kort over bydelen. Disse sandgrave havde en dybde af 4-5 m under terræn og blev anvendt til losseplads ved midten af 1800-tallet.<sup>49</sup>

Området vest for Jagtvej ved Mimersgade hed oprindelig Fogedmarken. Her lå en grusgrav, hvor man begyndte at grave i 1854. I 1856 påbegyndtes udgravning af endnu en grusgrav ved siden af og i 1879 blev de to grusgrave forbundet ved den fortsatte udgravning. Grusgravene havde varierende dybde melle 3 og 5,5 m. Herefter begyndte opfyldningen af grusgravene, og den var afsluttet i 1896. Her er formentlig blevet opfyldt med renovation, som det skete i de andre omkringliggende områder.

Hvor Nørre Allé krydser Tagensvej lå dels en større sø på grunden med Universitetsbiblioteket. I den nuværende Amorparken fandtes to mindre søer, der kaldtes *Holger Danskes Brillen*. - Kort 9, nr. 137-138.

<sup>49</sup> Stadsarkivet, Kort- og tegningsamlingen.

I Blegdams Fælle ud mod Blegdamsvej lå også en mindre sø (Nær Trepkaskgade overfor matr. nr. 894 og 83b).<sup>46)</sup> - *Kort 9, nr. 126.*

Det fremgår ikke af kilderne hvornår søerne præcist er opfyldt, ej heller med hvilke materialer. Men ud fra kort kan det sluttes, at de to søer i Amorparken er opfyldt før 1925, og søen ved det nuværende Universitetsbibliotek før 1940. Der er formentlig tale om grundopfyldning og ikke dagrenovation.

Området afgrænset af Haraldsgade, Vermundsgade, Aldersrogade og Teglværksgade udgjorde den tidligere Aldersro lergrav, hvor der i forrige århundrede lå et teglværk. Lergraven blev senere benyttet som losseplads og er nu helt opfyldt og bebygget.

#### 15.1.1 Nørre Fælle (*Kort 9*)

Nørre Fælle blev benyttet til renovation op til midten af 1850'erne. Kilderne omkring dette område er yderst sparsomme. De eneste oplysninger stammer fra Sundhedskommissionen, der i 1851 beså denne oplagsplads. Den blev i 1849 erhvervet af en landmand Jerichau. Hertil kørtes natrenovation. Men allerede midt i 1850'erne blev pladsen opgivet og oplaget flyttedes til Rådmandsmarken.

#### 15.1.2 Sandgravene (*Kort 9, nr. 124*)

I området afgrænset af Møllegade, Sjællandsgade og Nørre Allé ved det nuværende "De gamles by" var i forrige århundrede en stor sandgrav. På kort fra 1805 er den centrale del af sandgrav indtegnet samt nye udgravninger af sand strækkende sig helt ned mod Nørrebrogade.

Sandet benyttedes bl.a. til hvidskuring af gulve og borde, samt til at tørre blækket på papiret efter skrivning.

Gravningen af sand må være ophørt i første halvdel af århundredet, hvorefter de gamle grave blev taget i brug som lossepladser. Det er dokumenteret ud fra kort fra 1850 over vejvæsenets oplagsplads i Møllegade på hjørnet af Guldbergsgade (nuværende matr.nr. 25D og 26). På kortet er noteret, at der var losseplads op til oplagspladsens grund.

Møllegade hed tidligere Sandgravsgade og fortsatte oprindeligt over den gamle fælle helt op til Trianglen.

Lossepladsen har været i brug gennem flere årtier, idet pladsen er indtegnet på et kort fra 1888.<sup>47)</sup>

#### 15.1.3 Rådmandsmarken (*Kort 9, nr. 129*)

Denne plads blev taget i brug fra midten af 1850'erne, hvor den afløste den opfyldte Nørre Fælle. Eneste oplysninger om pladsen stammer fra

<sup>46)</sup> Kort over Østerbro 1896 i Stadsarkivet, Kort- og tegningsamlingen.

<sup>47)</sup> Stadsarkivet, Kort- og tegningsamlingen.



1892, hvor det oplyses at her fandtes en større mødding af dagrenovation. Herfra var der salg til landbruget.

#### 15.1.4 Aldersro lergrav (Kort 9, nr. 132)

Lergraven, der var omkring 4 m dyb, strakte sig langs Haraldsgade nord for Vermundsgade og på grunden ved krydset Aldersrogade/Teglværks-gade lå et Teglværk. Det blev opført af handelshuset Georg Owen & Sønner i 1856. På en del af grunden opførte de i 1859 et bryggeri, beliggende ved den nuværende adresse Jagtvej 163.

Lergraven er indtegnet på et kort med "højdemærker" fra ca. 1903, hvor også teglværket er beliggende samt de 5 udgravede bassiner ved værket.

<sup>48)</sup>



*Aldersro lergrav ca. 1900. Lergraven strakte sig i området syd for Teglværks-gade hen over den nuværende Lersø Park Alle. Da teglværksproduktionen ophørte blev lergraven taget i brug som losseplads. Foto Københavns Bymuseum, ca. 1900.*

<sup>48)</sup> Stadsarkivet, Kort- og tegningsamlingen, De indlemmede distrikter 1901-18.



Hvornår lergraven er taget i brug som losseplads vides ikke, men i 1892 oplyses at her stadig opfyldes med dagrenovation. 1896 betegnes den som "Den store lergrav ved Aldersro Teglværk", og lossepladsen var i 1894 gået tilbage til kommunen efter at have været i privat eje.

Ifølge vejviseren fra 1906 bestod området af bryggeriet samt forskellige gartnerier. Aldersro lergrav er ikke omtalt i vejviseren.

Aldersro lergrav blev opfyldt før 1922. I en opfyldningstilladelse fra 4/4 1934 over matr. nr. 5294 fremgår det, at grundene hen over lergravens areal er blevet udstykket og delvist bebygget.

#### 15.1.5 Rovinggade (*Kort 9, nr. 133*)

Den del der ligger mellem Ragnhildgade og Studsgårdsgade var oprindeligt en grøft ned mod jernbaneområdet, som i 1934 blev opfyldt. Det er formentlig sket med bortgravet jord samt murbrokker fra andre grunde.  
<sup>49)</sup>

---

<sup>49)</sup> Jordkontoret, EJJ-9, 1934.

## 16. Østerbro (Kort 7)

På Østerbro skete der opfyldninger ud i stranden, der oprindeligt løb langs Strandboulevarden. Disse opfyldninger fandt sted omkring århundredeskiftet, og her var ikke tale om lossepladser.

Kun et enkelt område af Nordhavnen omkring Balticavej har været losseplads i 1950'erne. Se under *Nordhavnen*, s. 93.

### 16.1 Historie

Østerbro blev fra midten af 1800-tallet bebygget ud langs Østerbrogade. Den største udbygning fandt sted efter 1900. Fra dette tidspunkt stammer de store opfyldninger ud i strandområdet med anlæggelsen af Frihavnen og Svanemøllebugten.

Der har ikke været anlagt lossepladser i denne bydel.

#### 16.1.1 Sø ved Vibenshus Runddel

I det nordvestlige hjørne af Nørre Fælled, tværs over den nuværende Jagtvej lå tidligere en sø. Ifølge Ramsings *Københavns historie og topografi i Middelalderen* lå der en sø på dette område. Den er ligeledes indtegnet på et kort over København fra 1784.<sup>50</sup>

Det fremgår ikke hvornår søen er blevet opfyldt, men det må være sket i begyndelsen af 1800-tallet, idet den ikke findes på senere kort. De sidste spor af søen lader sig ane på et kort fra 1894 Øster Fælled og Blegdams Fælled. Her er indtegnet højdekurver, der viser tre mindre fordybninger på stedet.

#### 16.1.2 Fiskedamsgade (Kort 7, nr. 135)

Øst for denne gade lå op til 1903 et større vandhul. Det var et tidligere dambrug på 12 karpedamme, der blev anlagt omkring 1660 af Frederik den 3.

Der findes ingen oplysninger om hvad, der er blevet opfyldt med, men der er formentlig tale om jord og bygningsaffald.

---

<sup>50</sup> Stadsarkivet, Kort- og tegningssamlingen.

## 17. Kongens Enghave (Kort 10)

Kongens Enghave består for en stor dels vedkommende af opfyldninger. Den oprindelige kystlinie lå syd for Bådehavnsvej, Fragtvej og Wagnersvej.

Der er blevet opfyldt med dagrenovation i de tidligere engområder fra omkring 1910'erne, samtidig med at Valby Fælle i 1913 blev taget i brug som losseplads.

De største opfyldninger blev skabt fra omkring 1950 og op til i dag. Opfyldningerne består dels af jordfyld og brokker og dels af lossepladsfyld, idet området ud i stranden fra omkring 1950 blev benyttet som losseplads. Fyldlaget har en tykkelse af ca. 4-5 m og indeholder typisk bygningsaffald, jordfyld samt olie- og kemikalieforurenet jord. Lossepladsfyldet strækker sig fra kysten gennem kolonihaveområderne og op til området mellem Gåsebækrenden, Spontinisvej og Damagervej.

Der er foretaget en række boringer i fyldlaget i 1992. Disse påviste ler, sand, grus, muld, slagge, plastic, glas og andet lossepladsfyld.<sup>50)</sup>

### 17.1 Historie

Kongens Enghave var oprindelig en halvø ud i Kalveboderne. Området var udlagt til højbjergning for kongens hofholdning - heraf navnet.

Tilsvarende var engene omkring nuværende Tivoli *Dronningens Enghave*.

I 1795 blev området afgivet til Valbys bønder, og i 1887 overtog staten jorden, som derpå udlagdes til fælle.

Med Frederiksholms Tegl- og Kalkværks etablering i 1870 kom den første industri til bydelen. Ved indlemmelsen i Københavns kommune i 1901 lå der gartnerier og lysthuse i området.

Vejene (med komponistnavne) blev projekteret omkring 1910 efter at der havde været afholdt en international byplankonkurrence i 1908.

Først efter 1. verdenskrig opstod der egentlig bymæssig bebyggelse i området.

Efter teglværkets nedlæggelse i 1918 opførtes Teglværkshavnen og der flyttede yderligere industri til området i form af bl.a jernindustri, skibsværft, byggevarerindustri og kabelfabrik. Industrien er primært placeret i det østlige område, mens det vestlige opfyldte område domineres af haveforeninger.

---

<sup>50)</sup> Miljøkontrollens arkiv.



### 17.1.1 Kirkesøen (*Kort 10, nr. 155*)

Søen er et tidligere kalkbrud, der oprindeligt var omtrent dobbelt så stor som i dag. Kalkbruddet blev forvandlet til en sø i 1914, idet man ved kalkgravningen ramte en vandåre. Den blev på en enkelt nat fyldt med vand.

Søens nordlige del opfyldtes i forbindelse med anlæggelsen af gaderne og bebyggelsen i årene efter 1914. Fyldlaget har en tykkelse af omkring 16 m.<sup>520</sup>

### 17.1.2 Mozarts haveby (*Kort 10, nr. 153-154*)

Dette område med matr. nr. 239 og 240 blev opfyldt 1936. I 1939 opfyldtes området syd for, matr. nr. 241. Ifølge kilderne er det formentlig sket med jord og byggefyld.<sup>530</sup>

### 17.1.3 Enghavebyen, Karens Minde og Tippen (*Kort 10, nr. 139-149*)

Området er opfyldt fra 1950 og frem. I de første år - 1950-57 - er opfyldningen foretaget af Københavns Sporveje. Det fremgår ikke hvad fyldet indeholder, men mundtlige kilder oplyser, at sporvejene bl.a. foretog afbrænding af udrangerede vogne i området.

Herefter og frem til 1970, er der formentlig sket opfyldning med overskudsjord, byggeaffald m.m. Ifølge ældre kort har Karens Minde oprindeligt haft betegnelsen "fyldplads" og har kun været godkendt til at modtage rent jordfyld.<sup>540</sup>

Der er foretaget forureningsundersøgelse af området i 1987-88. Fyldet består ifølge undersøgelsen af jordfyld og bygningsaffald samt olie- og kemikalieforurenet jord. Fyldlagets tykkelse er ca. 4-5 m ovenpå en tidligere havbund (kote ca. +2, stigende mod nord).

På den sydligste spids blev der 14/12 1984 givet tilladelse til deponering af forbrændingsslagge fra kraftværker. Der var tale om et midlertidigt depot omfattende ca. 3.000 m<sup>2</sup> i en højde af 4-5 m. Der var ikke fastsat krav om etablering af bundmembran. Slaggerne blev fjernet i 1994-95.

I forbindelse med anlæggelsen af godsforbindelsesbanen blev der i 1992 lavet en forureningsundersøgelse langs den projekterede bane. Undersøgelsen gav samtidig et tværsnit gennem hele Kongens Enghave, og boreresultater bekræfter lossepladsopfyldningernes lokaliseringer.<sup>550</sup>

---

<sup>520</sup> BR, 1913-14, s. 2180-81.  
Stadsarkivet, Kort- og tegningsamlingen, IV C.

<sup>530</sup> Jordkontoret, EJJ-9-3

<sup>540</sup> Miljøkontrollens arkiv.

<sup>550</sup> Miljøkontrollens arkiv.

#### 17.1.4 H/F Musikbyen (Kort 10, nr. 151)

Den tidlige opfyldning begyndte omkring samtidig med etableringen af lossepladsen på naboområdet Valby Parken i 1913. Omkring den nordlige halvdel af H/F Musikbyen er på et kort fra 1919 angivet med følgende betegnelse: "Karensminde opfyldningsareal". Der har formentlig været tale om lossepladsdeponering.<sup>56)</sup>

Området blev opfyldt på et ca. 17 ha stort vandareal i 1950 øst for den daværende losseplads. Det fremgår ikke af opfyldningstilladelsen hvad fyldet består af. Opfyldningen er ophørt før 1953, det år H/F Musikbyen blev etableret.

Miljøkontrollen fik i juni 1989 henvendelse fra en havebruger, der mente at være stødt på farlige stoffer i jorden, gas m.m. Der kunne dog ikke påvises forurenede jord på den pågældende lokalitet.<sup>57)</sup>



Kongens Enghave 1930. Til højre i billedet ses inddæmningen hvor Fiskerhavnen ligger. Fra 1950 begyndte opfyldningen ud i vådområdet, og her skabtes H/F Musikbyen og Tippen. Til venstre ses Valby Parken, der var losseplads fra 1913 til midt i 1960'erne. Foto Flyvevåbnets historiske Samling, 1930.

<sup>56)</sup> Lorenz, 1919, s. 462.

<sup>57)</sup> Miljøkontrollens arkiv.

#### 17.1.5 H/F Solskrænten (*Kort 10*)

H/F Solskrænten blev etableret i 1968 og området ligger langs Gåsebækrenden. Omkring 1900 strakte strandengen sig i en kile helt op til Hammelstrupvej. Her er opfyldt med dagrenovation formentlig omkring 1910'erne samtidig med at Valby Fælle blev taget i brug som losseplads. Dagrenovationen er dokumenteret i nogle haver lige nord for Hammelstrupvej.



## 18. Valby (Kort 11)

Valby husede i flere årtier en af byens største lossepladser, hvor der blev deponeret dagrenovation, murbrokker og industriaffald. Lossepladsen lå i den nuværende Valby Park og ved de kontinuerlige opfyldninger rykkedes kystlinien ud i Kalvebod Strand.

Opfyldningen med dagrenovation indeholdt bl.a. tønder, bøtter, dunke, kasser, tindåser, sække, tøj, tæpper, kloakoprensninger, malerfarver, jerntromler og pigtråd.

Industriaffaldet formodes at indeholde spildolie, malingrester og kemikalieaffald.

Asken fra gasværkerne deponeredes på lossepladsen.

Ved driften af lossepladsen blev der i 1932 indført et system med at genbruge ældre lossepladsfyld til dække af den daglige tilkørsel af skrald, hvilket har fremmet formuldningsprocessen. Desuden blev det meste af lossepladsområdet under besættelsen gennemgravet i søgning efter koks - de såkaldte *Pillekoks*. Denne kokssøgning må yderligere have fremmet formuldningsprocessen i renovationen, der er deponeret før 1941.

Dagrenovationen ligger i en tykkelse af 5-7 m over det oprindelige terræn. Oven på dagrenovationen er lagt et lag slam for at skabe muldlag til parkens beplantning. Hvor Rosenhaven er anlagt er der slutafdækket med muldjord.

### 18.1 Historie

Valby var op til 1880'erne landsbrugsområde. I forbindelse med den store tilflytning til København i sidste halvdel af 1800-tallet, bredte byudviklingen sig her ud. Området kom ind under Københavns kommune i forbindelse med de store indlemmelser i 1901-02.

Her findes nogle af byens ældste industrier, og bydelen er en blanding af industri- og beboelseskvarterer.

#### 18.1.1 Valby Fæled / Valby Parken (*Kort 11, nr. 156-161*)

Københavns kommune købte i 1913 Valby Fæled af staten til anlæggelse af losseplads for dagrenovation. Det blev i den forbindelse betinget, at de også fik tilladelse til at opfylde vandarealet ud for det erhvervede område. Staten gav tilladelsen den 9. juni 1913.<sup>58)</sup>

<sup>58)</sup> Fra bispetid til borgertid, 1947, s. 236.  
Nævnt i Københavns havns opfyldningstilladelse af 22/7 1950.



*Lossepladsen i Valby Parken 1932. Ad de svellebrolagt veje kørtes skraldet ud og tømtes på pladsen. I baggrunden skimtes de rygende skorstene i Valby. Foto Københavns Bymuseum, 1932.*

Hele området var på dette tidspunkt landbrugsarealer, og af Geodætisk Instituts kort fra 1913 fremgår det, at der var udlagt englodder samt en skydebane i det østlige område langs Gåsebækrenden. Der var tale om et lavtliggende område, som var sumpet langs kystlinien. På grunden nord for Ellebjergvej (matr. nr. 490-491) lå i 1906 et kloakrenseanlæg.

Til behandling af affaldet indførtes i 1932 det såkaldte Bradfordsystem. Det gik ud på at overdække dagens tilførte mængde affald, som senere blev beplantet. I den forbindelse blev hele området opmålt og nivelleret, med koter angivende affaldslagets tykkelse. Herved ville man samtidig få jævnet området.

Navnet stammer fra den engelske by Bradford, hvor systemet blev udviklet.

Lossepladsen anlagdes i felter med bænke og tilkørselsramper. Dagrenovationen blev jævnet ud, og skrammel blev hakket i stykker. Derpå blev formuldet dagrenovation, fra ældre dele af lossepladsen, lagt hen over som dæklag, og der blev sået græs.

Opfyldningen skete i etaper og stierne, der for de flestes vedkommende blev anlagt før 1930, følger delvist opfyldningsetaperne. Det gælder



primært Hammelstrupvej, der går tværs igennem området. Den tidligste opfyldning skete langs Gåsebækrenden, og her anlagdes i 1920 H/F Kalvebod.

Den næste opfyldning skete i området nord for Hammelstrupvej, og blev i 1938 udlagt til idrætsanlæg, kolonihaver og gartneri.<sup>59)</sup>

Ved anlæggelsen af parken blev der oven på dagrenovationen udpumpet slam for at skabe muldlag for beplantningen.

Hele parken blev frigivet til kokspilning i 1941 og blev gennemgravet på grund af mangel på brændsel under krigen. Koksene fandtes i asken fra gasværkerne, som var kørt til lossepladsen. Parken genskabtes i 1943 og blev yderligere udvidet i 1952.

Opfyldningen af området mellem Hammelstrupvej og H/F Kalvebod afsluttedes i 1943, hvor H/F Ny Rosenhøj blev etableret. Opfyldningen fortsatte vestpå i årene 1938 til 1947. Haveforeningerne Sundbo og Bergmanns Have etableredes i 1947. På det sydvestlige område anlagdes i 1938 Renseanlæg Damhusåen.

Fra 1950'erne foregik planeringen med traktorer, der komprimerede affaldet samtidig med planering. Pladsen dækkedes dagligt med et ca. 10 cm tykt muldlag. Lossepladsen var i drift frem til sidst i 1960'erne.

Rosenhaven blev etableret fra 1961 til 1963, og i den forbindelse blev der opfyldt med muldjord fra udgravningen af det nye grøntorv ved Gl. Køge Landevej.

### 18.1.2 Affaldets omfang og indhold

Det er begrænset, hvor meget der findes overleveret af oplysninger omkring mængden af affald. Af en statistik fra 1934 oplyses det, at der fra 1. juli 1933 til 1. juli 1934 blev bragt 26.227 læs offentlig dagrenovation, 3.634 læs fra private, 15.938 læs industriaffald samt 7.138 læs afbrændt skrald.

Indholdet af dagrenovationen er nærmere beskrevet i forbindelse med omtalen af Bradford-metodens indførelse i 1930'erne. Dagrenovationen bestod af følgende: Tønder, bøtter, dunke, kasser, tindåser, sække, tøj, tæpper, kloakoprensninger, malerfarver, jerntromler, pigtråd o.lign.<sup>60)</sup>

### 18.1.3 Renseanlæg Damhusåen (Kort 12)

Renseanlægget blev taget i brug 1938 i og herfra har slam, sand og ristestof indgået i opfyldningen af området. For renseanlæggets område er lavet en historisk redegørelse: *Renseanlæg Damhusåens område*, Afløbskontoret jan. 1989. Heraf fremgår det, at der i årene 1947-50 blev tilført jord fra udgravninger i forbindelse med byggeri andetsteds i byen, samt murbrokker m.m. Fra 1956 og frem til 1972 deponeredes spildolie, malingrester, opløsningsmidler m.m. på renseanlæggets område.

<sup>59)</sup> Byplanmæssig Redegørelse, 1938, s. 84.

<sup>60)</sup> Betænkning III, 1938, s. 94.



## 19. Vanløse

### 19.1 Historie

Denne bydel lå frem til 1880'erne som landbrugsområder, og blev i 1901 indlemmet i Københavns kommune. Vanløse er et højtliggende terræn med lange flade bakke­drag, jævnt skrånende mod syd ned mod Grøndalsåen. Det højeste punkt er Skjulhøj, der hæver sig 26 m over havet, og de laveste områder ved Grøndalsåen og Damhussøen ligger 9-12 m over havet.

Der har således ikke været foretaget opfyldninger af nævneværdig betydning, bortset fra grundopfyldning ved bebyggelse. Endelig har der ikke været lossepladser i bydelen.

## 20. Brønshøj-Husum

### 20.1 Historie

Bydelen blev indlemmet i Københavns kommune i 1901 og der har kun været losseplads ved Brønshøj kirkemose i årene op til 1937-38. Der er formentlig tale om deponering af dagrenovation. Lossepladsen må have eksisteret en vis årrække, idet der eksisterede den obligatoriske skurbebyggelse, som lå ved lossepladserne tidligere. Opfyldningen formodes ikke at udgøre nogen forureningsmæssig betydning i dag.

Kommunen opkøbte på et tidspunkt Kagsmosen med henblik på at deponere affald, men det blev ikke aktuelt.

#### 20.1.1 Brønshøj kirkemose

Parkområdet blev anlagt i 1938 og omfatter 5-6 ha. Det grænser op til *HIF Brønshøjholm*, der anlagdes året før. Pladsen havde tidligere været benyttet til affald, formentlig dagrenovation.<sup>61)</sup>

---

<sup>61)</sup> Boligbladet, 2. nov. 1938.

## 21. Bispebjerg (Kort 9)

Der findes et tidligere lossepladsområde i bydelen - Lersøen - hvor der er opfyldt med både dag- og natrenovation. Da lossepladsen var i drift fra 1880'erne til omkring 1920, må det formodes at mængden af eventuel industriaffald har været minimal.

Desuden fandtes et endnu ældre lossepladsområde for natrenovation - Utterslev Mark - ved Frederikssundsvej/Lundtoftegade/Glentevej. Her deponeredes op til 1880'erne latrin.

### 21.1 Historie

Bispebjerg er kendetegnet ved et stærkt kuperet terræn med Bispebjerg Bakke, som højeste punkt på 31 m. Herfra skræner terrænet ned mod Utterslev mose i vest og mod syd ned til Grøndalen og Lersøområdet, der er en tidligere smeltevandstunnel fra istiden.

Fra midten af 1800-tallet var her landbrug, og den første forstadsbebyggelse opstod langs Frederikssundsvej fra 1850'erne. Området blev indlemmet i Københavns kommune i 1901, og bydelens udvikling blev påvirket af de forslag, der blev udfærdiget ved den internationale byplan-konkurrence i 1908.

Størstedelen af bebyggelsen fandt sted efter 1. verdenskrig, og det lavtliggende område ved Lersøen blev benyttet som losseplads i årene 1880 til 1920'erne.<sup>62)</sup>

#### 21.1.1 Lersøen (Kort 9, nr. 131)

Lersøen strakte sig fra Lyngbyvejen i nord og ned til Lygten/Nørrebro-gade ved den nuværende Nørrebro station. Det meste af søen var allerede omkring 1800 (ifølge kort fra 1807) tilgroet og lå som mose. Lersøen havde tilløb fra Emdrupsø og afgav vand videre ad Ladegårdsåen til Peblingsøen.

Ved mageskifte 15. april 1619 overlod kongen Lersøen til København, men forbeholdt sig retten til fiskeriet. Søen groede efterhånden til, og i kraft af byens ejendomsret til søbunden blev alle rettighederne overgivet i 1759. Herefter blev det Vandkommissionen, der administrerede søen og 1815 foretoges opstemning, idet der anlagdes en drossering rundt om søen samt en sluse ved Lygten. Fiskerirettighederne blev givet til privatpersoner men ophørte fra 1870.

Fra begyndelsen af 1880'erne lejede Københavns kommune Lersøens areal og anlagde oplagshus. Beliggenheden af kommunens anlæg er det ikke muligt at lokalisere præcist. I vejviserne før 1900 fandtes ingen kort, og det tidligste kort i vejviseren fra 1906 har indtegnet veje uden navne i området omkring Lersøen, idet der kun var tale om markveje.

<sup>62)</sup> Bydelsatlas Bispebjerg, Miljøministeriet, Planstyrelsen, 1991.



Dog er der indtegnet et bygningsanlæg midt i Lersøområdet, der var forbundet med en vej (nuværende Vermundsgade). Dette anlæg ser ud til at have ligget midt i det nuværende jernbaneterræn.

Til området kørtes dagrenovation og natrenovation (latrin).

Desuden fandtes oplag ved den korte forbindelsesvej mellem Jagtvej og Haraldsgade umiddelbart ved den vestlige rand af Aldersro lergrav. Her opførtes et anlæg til latrin, som bestod af 1 hovedbeholder og 7 reservebeholdere, der var indbyrdes forbundet med underjordiske render. Det er ikke muligt at lokalisere latrinanlægget ud fra kilderne.

Ved en undersøgelse i 1892 viste renderne sig at være utætte. Undersøgelsen viste desuden, at under det øvre muldlag lå et lerlag, der var op til 10 alen (ca. 6 m) tykt og andre steder fandtes lag af sand, grus og rullesten. Dvs. "en meget lidet permeabel Grund, i hvilken eventuelt udsivende Væsker nødvendigvis maatte holde sig nær til Overfladen", (s. 246). Der blev udtaget vandprøver ved oplagspladsen samt jordprøver i skårningerne af Aldersro lergrav, som er analyseret for klornatrium og vandfri fosforsyre.<sup>63</sup>

I 1890'erne var der 2 lossepladser i Lersøen. Den ene havde tilkørselsveje dels fra Nørrebrogade og gik i en længde af 1260 alen (ca. 790 m) ind i Lersøområdet, og dels fra en vej fra Haraldsgade ved den nuværende Tagensvej ned i Lersøen.

Den anden losseplads havde tilkørselsvej fra Lyngbyvejen.

I de følgende årtier blev hele Lersøområdet således opfyldt med byens affald. Affaldet blev dækket med et lag grønsvær, som det også skete ved lossepladsen på Vester Fælled.

I 1905 begyndte anlæggelsen af jernbanen og hermed kunne de eksisterende tilkørselsveje ikke længere anvendes. I stedet etableredes en tilkørselsvej ved den nuværende Lersø Parkallé.

Den sydlige del af lossepladsen var opfyldt i 1911, hvor Lersø Parken blev anlagt. I forbindelse med anlæggelsen tilførtes jord fra grundudgravning til Bispebjerg Hospital.<sup>64</sup>

Lossepladsen fortsatte i den nordlige del og må være ophørt før 1922. Det fremgår af Betænkning III fra 1938, hvor det nævnes at fra 1922 vil kun Valby Fælled være til rådighed for dagrenovation. Ingen af beretningerne eller referater fra Borgerrepræsentationens møder har nærmere oplysninger omkring indholdet af affaldet.

Kommunen anlagde ca. 1905 en afbrændingsplads i Lersøen, som var i drift frem til 1937. Her afbrændtes grene, tørre spåner samt olie- og femisholdige genstande.<sup>65</sup>

---

<sup>63</sup> Budde, 1892.

<sup>64</sup> Københavns parkmuligheder ..., s. 11.

<sup>65</sup> Jordkontoret, EJJ-9, notat dateret 8/9 1937.



### 21.1.2 Området i dag

Den centrale del af Lersøens areal udgør i dag DSB's jernbanestrækninger. Endelig er den nordvestlige del udlagt til kolonihaver.

Der er udført forureningsundersøgelser på lokaliteterne Lygten 8A og på Borgmestervangen/Hothers Plads.

På den nordlige del af Lersø-området anlagdes i 1946 haveforeningerne *4. maj 1921, Blomsten, Øbro, Aldersro, Venners Lyst og Fremtiden*.

### 21.1.3 Utterslev mark (*Kort 9, nr. 130*)

Grunden ejedes af *Kjøbenhavns Renovationscompagni* fra 1872 til 1906. Det fremgår af kort fra 1906 hvor grunden udparcelleredes med veje og grunde, og var afgrænset af Glentevej, Frederikssundsvej, Stærevej og Lundtoftegade. Langs Lundtoftegade lå på dette tidspunkt en dæmning og kanal, der forbandt Lersøen med Ladegårdsåen.<sup>66)</sup>

På denne plads modtoges latrinaffald op til 1880'erne, hvorefter pladsen nedlagdes og renovationen førtes til Lersøen.

At pladsen kun har modtaget latrin og ikke dagrenovation er dokumenteret ved bortgravning af olieforurenede jord fra Vibevej 16. Her blev der bortgravet ned til 4 meters dybde, og jorden var uden spor af dagrenovation.<sup>67)</sup>

### 21.1.4 Hulgårdsvej/Borups Alle (*Kort 9, nr. 134*)

På dette område blev i 1933 anlagt en opfyldningsplads for jord fra udgravninger til huse samt murbrokker fra nedrivninger. Der blev udarbejdet en plan med nivellering således at området blev jævnet ud i forbindelse med opfyldningen. Pladsen blev benyttet frem til slutningen af 1940'erne.

Hvor vidt der også er deponeret anden form for affald, er det ikke muligt at konstatere ud fra kilderne. Opfyldningspladsen administreredes af Jordkontoret, der anviste jord af udgravninger og overskudsjord fra anlæggelse af veje.

Af en opfyldningstilladelse fra 1944 fremgår det, at der kom opgravet jord fra branddamme, som blev anlagt i Vester Voldgade ved Lurblæseren, Hauser Plads, Bispetorvet og Sct. Pauls Plads.<sup>68)</sup>

---

<sup>66)</sup> Stadsarkivet, Kort- og tegningsamlingen, De indlemmede distrikter 1901-18.

<sup>67)</sup> Miljøkontrollens arkiv.

<sup>68)</sup> Jordkontoret, EJ-9-3, 1944.