

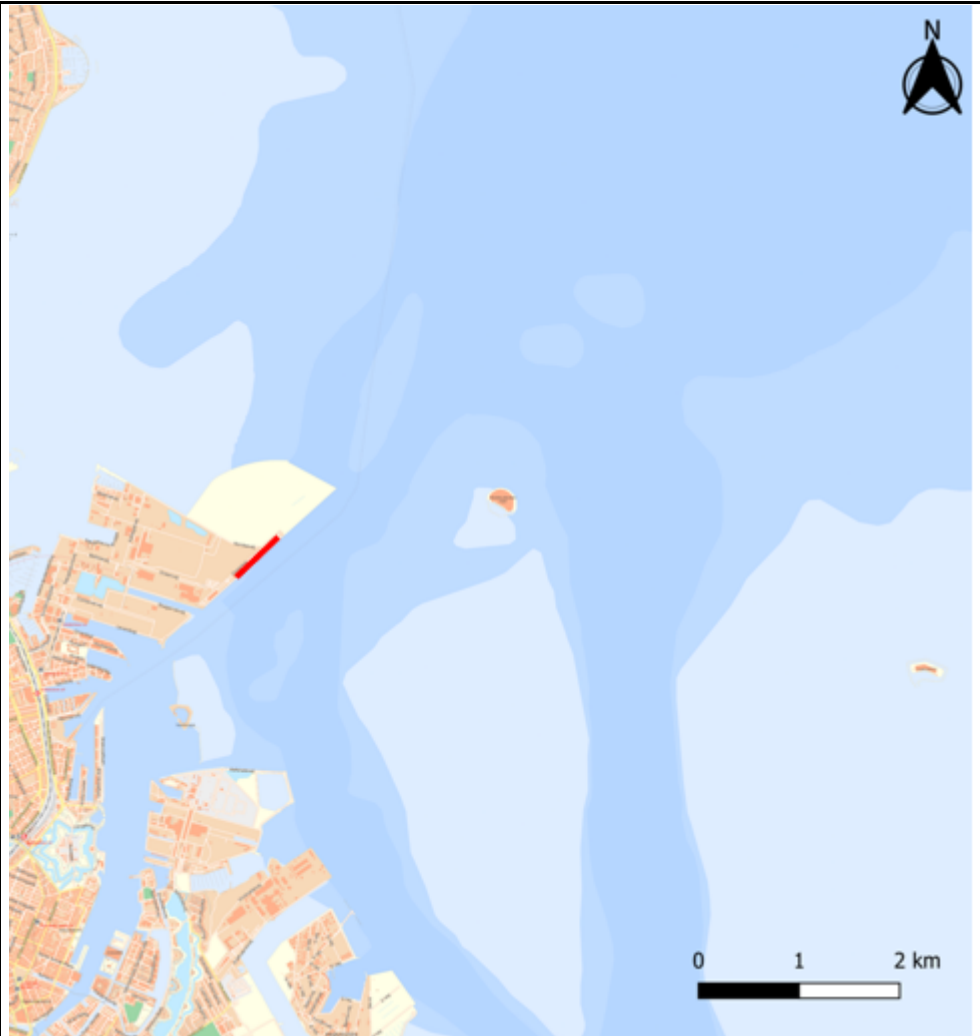
## Bilag 1

### Ansøgningskema

Nedenstående skema angiver de oplysninger, som skal indgives til myndighederne ved ansøgning af projekter, der er omfattet af lovens bilag 2, jf. lovens § 21. Bygherren skal, hvor det er relevant for ansøgningen om det konkrete projekt, tage hensyn til kriterierne i lovens bilag 6, når skemaet udfyldes. Såfremt der allerede foreligger oplysninger om de indvirkninger, projektet kan forventes at få på miljøet, medsendes disse oplysninger. Skemaet finder ikke anvendelse for sager, der behandles af Naturstyrelsen og Energistyrelsen. Skemaets oplysningskrav er vejledende og fastsat under hensyntagen til kriterierne i lovens bilag 5.

Basisoplysninger	Tekst
Projektbeskrivelse (kan vedlægges)	Se vedlagte ansøgning om tilladelse til reinfiltrering af oppumpet grundvand.
Navn, adresse, telefonnr. og e-mail på bygherre	By & Havn Nordre Tolbod 7 DK-1259 København K.  Tlf.: 33769800  <a href="mailto:Info@byoghavn.dk">Info@byoghavn.dk</a>
Navn, adresse, telefonnr. og e-mail på kontaktperson	<b>Noelle Kehli,</b>  Nordre Tolbod 7  DK-1259 København K  Direkte: +45 3376 9936  Mobil: +45 2181 3508  <a href="mailto:NOK@byoghavn.dk">NOK@byoghavn.dk</a>
Projektets adresse, matr. nr. og ejerlav. For havbrug angives anlæggets geografiske placering angivet ved koordinater for havbrugets 4 hjørneafmærkninger i bredde/længde (WGS-84 datum).	Oceankaj. Matr. nr. 6376, Ejerlav: Udenbys Klædebo Kvarter, København.
Projektet berører følgende kommune eller kommuner (omfatter såvel den eller de kommuner, som projektet er placeret i, som den eller de kommuner, hvis miljø kan tænkes påvirket af projektet)	Københavns Kommune.

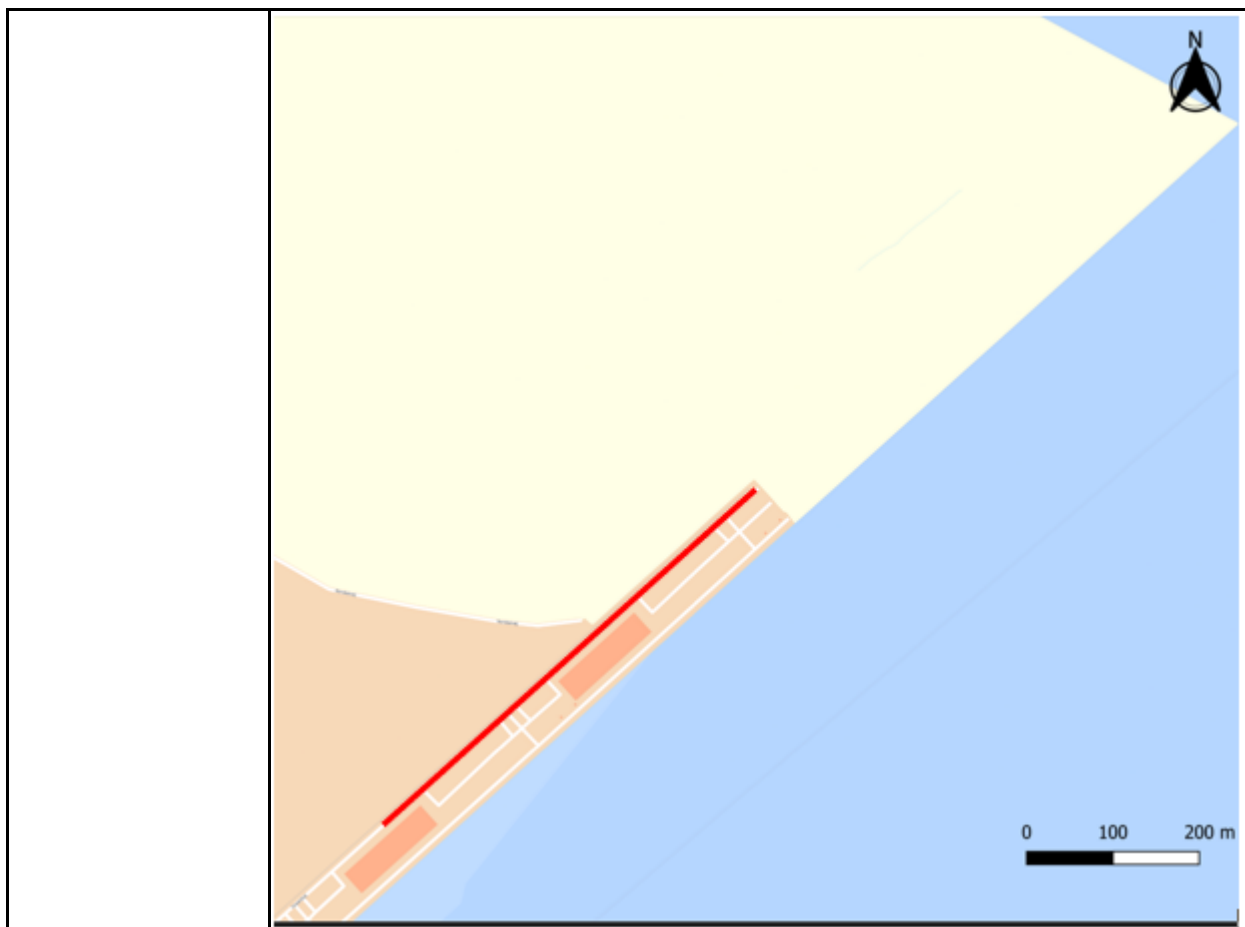
Oversigtskort i målestok  
eks. 1:50.000 – Målestok  
angives. For havbrug  
angives anlæggets  
placering på et søkort.



Projektområdet er markeret med rød linje (i Nordhavnen). Kort er i opløsning 1:50.000

Kortbilag i målestok  
1:10.000 eller 1:5.000  
med indtegning af  
anlægget og projektet  
(vedlægges dog ikke for  
strækingsanlæg).

Målestok angives: 1:5.000



Projektområde er markeret med rød linje

Forholdet til VVM reglerne	<b>Ja</b>	<b>Nej</b>	
Er projektet opført på bilag 1 til lov om miljøvurdering af planer og programmer og konkrete projekter (VVM).	x		Hvis ja, er der obligatorisk VVM-pligtigt. Angiv punktet på bilag 1:
Er projektet opført på bilag 2 til lov om miljøvurdering af planer og programmer og af konkrete projekter (VVM).	x		Hvis ja, angiv punktet på bilag 2:
<b>Projektets karakteristika</b>	<b>Tekst</b>		
1. Hvis bygherren ikke er ejer af de arealer, som projektet omfatter angives navn og adresse på de eller den pågældende ejer, matr. nr. og ejerlav			
2. Arealanvendelse efter projektets realisering. Det fremtidige samlede bebyggede areal i m <sup>2</sup> Det fremtidige samlede befæstede areal i m <sup>2</sup>	Der etableres op til seks boringer som samlet set fylder ca. 6m <sup>2</sup> på terræn.		



6. Affaldstype og årlige mængder, som følge af projektet i driftsfasen: Farligt affald: Andet affald: Spildevand til renselanlæg: Spildevand med direkte udledning til vandløb, sø, hav: Håndtering af regnvand:	Der genereres ikke affald, spildevand i driftsperioden. Regnvand håndteres ikke.	
<b>Projektets karakteristika</b>	<b>Ja</b>	<b>Nej</b> <b>Tekst</b>
7. Forudsætter projektet etablering af selvstændig vandforsyning?	x	
8. Er projektet eller dele af projektet omfattet af standardvilkår eller en branchebekendtgørelse?	x	Hvis »ja« angiv hvilke. Hvis »nej« gå til punkt 10
9. Vil projektet kunne overholde alle de angivne standardvilkår eller krav i branchebekendtgørelsen?		Hvis »nej« angives og begrundes hvilke vilkår, der ikke vil kunne overholdes.
10. Er projektet eller dele af projektet omfattet af BREF-dokumenter?		Hvis »ja« angiv hvilke. Hvis »nej« gå til pkt. 12.
11. Vil projektet kunne overholde de angivne BREF-dokumenter?		Hvis »nej« angives og begrundes hvilke BREF-dokumenter, der ikke vil kunne overholdes.
12. Er projektet eller dele af projektet omfattet af BAT-konklusioner?		Hvis »ja« angiv hvilke. Hvis »nej« gå til punkt 14.
<b>Projektets karakteristika</b>	<b>Ja</b>	<b>Nej</b> <b>Tekst</b>
13. Vil projektet kunne overholde de angivne BAT-konklusioner?	x	Hvis »nej« angives og begrundes hvilke BAT-konklusioner, der ikke vil kunne overholdes.
14. Er projektet omfattet af en eller flere af Miljøstyrelsens vejledninger eller bekendtgørelser om støj eller eventuelt lokalt fastsatte støjgrænser?	x	Hvis »ja« angives navn og nr. på den eller de pågældende vejledninger eller bekendtgørelser. Hvis »nej« gå til pkt. 17.
15. Vil anlægsarbejdet kunne overholde de eventuelt lokalt fastsatte vejledende grænseværdier for støj og vibrationer?	x	Hvis »nej« angives overskridelsens omfang og begrundelse for overskridelsen
16. Vil det samlede projekt, når anlægsarbejdet er udført, kunne overholde de vejledende grænseværdier for støj og vibrationer?	x	Hvis »nej« angives overskridelsens omfang og begrundelse for overskridelsen
17. Er projektet omfattet af Miljøstyrelsens vejledninger, regler og	x	Hvis »ja« angives navn og nr. på den eller de pågældende vejledninger, regler eller bekendtgørelser. Hvis »nej« gå til pkt. 20.

bekendtgørelser om luftforurening?			
18. Vil anlægsarbejdet kunne overholde de vejledende grænseværdier for luftforurening?	x		Hvis »Nej« angives overskridelsens omfang og begrundelse for overskridelsen.
19. Vil det samlede projekt, når anlægsarbejdet er udført, kunne overholde de vejledende grænseværdier for luftforurening?	x		Hvis »Nej« angives overskridelsens omfang og begrundelse for overskridelsen.
20. Vil projektet give anledning til støvgener eller øgede støvgener I anlægsperioden? I driftsfasen?		x	Hvis »ja« angives omfang og forventet udbredelse.
<b>Projektets karakteristika</b>	<b>Ja</b>	<b>Nej</b>	<b>Tekst</b>
21. Vil projektet give anledning til lugtgener eller øgede lugtgener I anlægsperioden? I driftsfasen?		x	Hvis »ja« angives omfang og forventet udbredelse.
22. Vil anlægget som følge af projektet have behov for belysning som i aften og nattetimer vil kunne oplyse naboarealer og omgivelserne I anlægsperioden? I driftsfasen?		x	Hvis »ja« angives og begrundes omfanget.
23. Er anlægget omfattet af risikobekendtgørelsen, jf. bekendtgørelse om kontrol med risikoen for større uheld med farlige stoffer nr. 372 af 25. april 2016?		x	
<b>Projektets placering</b>	<b>Ja</b>	<b>Nej</b>	<b>Tekst</b>
24. Kan projektet rummes inden for lokalplanens generelle formål?	x		Hvis »nej«, angiv hvorfor:
25. Forudsætter projektet dispensation fra gældende bygge- og beskyttelseslinjer?		x	Hvis »ja« angiv hvilke:
26. Indebærer projektet behov for at begrænse anvendelsen af naboarealer?		x	
27. Vil projektet kunne udgøre en hindring for anvendelsen af udlagte råstofområder?		x	
28. Er projektet tænkt placeret indenfor kystnærhedszonen?	x		

Projektets placering	Ja	Nej	Tekst
29. Forudsætter projektet rydning af skov? (skov er et bevokset areal med træer, som danner eller indenfor et rimeligt tidsrum ville danne sluttet skov af højstammede træer, og arealet er større end 1/2 ha og mere end 20 m bredt.)		x	
30. Vil projektet være i strid med eller til hinder for realiseringen af en rejst fredningssag?		x	
31. Afstanden fra projektet i luftlinje til nærmeste beskyttede naturtype i henhold til naturbeskyttelseslovens § 3.			490 meter til §3 beskyttet sø.
32. Er der forekomst af beskyttede arter og i givet fald hvilke?		x	
33. Afstanden fra projektet i luftlinje til nærmeste fredede område.			1,5 km til Trekroner Fort
34. Afstanden fra projektet i luftlinje til nærmeste internationale naturbeskyttelsesområde (Natura 2000-områder, habitatområder, fuglebeskyttelsesområder og Ramsarområder).			Afstand 6,4 km til Natura 2000 område ved Saltholm
35. Vil projektet medføre påvirkninger af overfladevand eller grundvand, f.eks. i form af udledninger til eller fysiske ændringer af vandområder eller grundvandsforekomster?		x	Hvis »ja« angives hvilken påvirkning, der er tale om.  Trykket vil stige i Bryozokalken hvor i der reinfiltres. Det er dog ikke en påvirkning der forventes at være målbar i Øvre Københavner Kalk og lagene over, dvs. i de kvartære aflejringer.
36. Er projektet placeret i et område med særlige drikkevandinteresser?		x	Der er ingen drikkevandsinteresser tilknyttet Bryozokalken, og selve området ligger helt uden for OD og OSD områder.
37. Er projektet placeret i et område med registreret jordforurening?		x	Ifølge Arealinformation etableres borerne uden for V1 og V2 kortlagte arealer. Grundvandstrykket i Bryozokalken under det V1 kortlagte arealer i nærheden af anlægget vil sandsynligvis påvirkes som følge af reinfiltationen. Det skal dog indskærpes, at der kun er en meget begrænset hydraulisk forbindelse (hvis nogen) mellem Bryozokalken, hvor der reinfiltres, og de V1 kortlagte tilkørte materialer der ligger fra terræn. (reinfiltationen udføres fra ca. 45 til 70 m u.t.)
38. Er projektet placeret i et område, der i kommuneplanen er udpeget som område med risiko for oversvømmelse.	x		Det nuværende terræn og havnefronten ligger i kote ca. +2.3 m DVR90, og ved havniveau over kote +2.3 m DVR90 vil området blive oversvømmet.
39. Er projektet placeret i	x		Boringerne placeres langs havnekajen, se også punkt 38. Det skal bemærkes, at det ikke

et område, der, jf. oversvømmelsesloven, er udpeget som risikoområde for oversvømmelse?			er muligt at hente kort via: <u>Risikoområder i henhold til oversvømmelsesdirektivet (kyst.dk)</u> der viser risikovurderingen for Nordhavnen.
<b>Projektets placering</b>	<b>Ja</b>	<b>Nej</b>	<b>Tekst</b>
40. Er der andre lignende anlæg eller aktiviteter i området, der sammen med det ansøgte må forventes at kunne medføre en øget samlet påvirkning af miljøet (Kumulative forhold)?		x	Der er to indvindingsboringer til varmecentralen som pumper vand op, og det er dette vand der reinfiltres, så samlet set bliver der ikke forbrugt vand ved drift af anlægget. Vandet kommer fra Bryozokalken, er salt, og ikke egnet som drikkevand.
41. Vil den forventede miljøpåvirkning kunne berøre nabolande?		x	
42. En beskrivelse af de tilpasninger, ansøger har foretaget af projektet inden ansøgningen blev indsendt og de påtænkte foranstaltninger med henblik på at undgå, forebygge, begrænse eller kompensere for væsentlige skadelige virkninger for miljøet?			Anlægget til reinfiltration har netop til formål at mindske miljøpåvirkningen ved drift af indvindingsboringerne til varmecentral. Vandet blev før udledt til havnen, nu føres det tilbage til det magasin hvorfra det pumpes op.

43. Undertegnede erklærer herved på tro og love rigtigheden af ovenstående oplysninger.

Dato: 21/02-2023 Bygherre/anmelder: Bo Brask Yelleby, Cowi

### Vejledning

Skemaet udfyldes af bygherren eller dennes rådgiver baseret på bygherrens viden om eget projekt sammenholdt med de oplysninger og vejledninger, der henvises til i skemaet. Det forudsættes således, at bygherren eller dennes rådgiver er fortrolig med den miljølovgivning, som projektet omfattes af. Bygherren skal ikke gennem præcise beregninger angive projektets forventede påvirkninger men alene tage stilling til overholdelsen af vejledende grænseværdier og angivne miljøforhold baseret på de oplysninger, der kan hentes på offentlige hjemmesider.

Farverne »rød/gul/grøn« angiver, hvorvidt det pågældende tema kan antages at kunne medføre, at projektet vurderes at kunne påvirke miljøet væsentligt og dermed være VVM-pligtigt. »Rød« angiver en stor sandsynlighed for VVM-pligt og »grøn« en minimal sandsynlighed for VVM-pligt. Hvis feltet er sort, kan spørgsmålet ikke besvares med ja eller nej. VVM-pligten afgøres dog af VVM-myndigheden. I de fleste tilfælde vil kommunen være VVM-myndighed.

Bygherres eller dennes rådgivers udfyldelse af skemaet er omfattet af straffelovens § 161 om strafansvar ved afgivelse af urigtige oplysninger til en offentlig myndighed.