



RGS Nordic A/S
Selinevej 4
2300 København S

Afgørelse, behandlingsanlæg til håndtering af bygge- og anlægsaffald og jord beliggende på b-vej, matrikel nr. 484 og 483, Amagerbros Kvarter, Prøvestenen, 2300 Kbh. S. ikke er VVM-pligtigt

Forvaltningen har den 3. maj 2023 modtaget en VVM-ansøgning fra RGS Nordic A/S om reetablering og genåbning af 25.000 m² behandlingsanlæg til håndtering af bygge- og anlægsaffald og jord beliggende på b-vej, matrikel nr. 484 og 483, Amagerbros Kvarter, Prøvestenen, 2300 Kbh. S.

Ansøgningen sker iht. Miljøvurderingslov nr.4 af 3. januar 2023 § 19. Anlægget er omfattet af lovens bilag 2, pkt. 11 b) Anlæg til bortskaffelse af affald.

Afgørelse

Forvaltningen vurderer på baggrund af kriterierne i miljøvurderingslovens bilag 6, at den samlede påvirkning af anlægget ikke forventes at påvirke miljøet væsentligt, og dermed ikke er omfattet af krav om miljøkonsekvensvurdering og tilladelse iht. miljøvurderingslovens § 21, stk. 1.

Afgørelsen vil blive offentliggjort på kommunens afgørelsesportal, www.kk.dk/annonceringsportalen med en klagefrist på 4 uger.

14. august 2023

Sagsnummer
2023-0251311

Dokumentnummer
2023-0251311-2

Bygge-, Parkerings-
og Miljømyndighed
Virksomheder og VVM
Njalsgade 13
Postboks 380
2300 København S

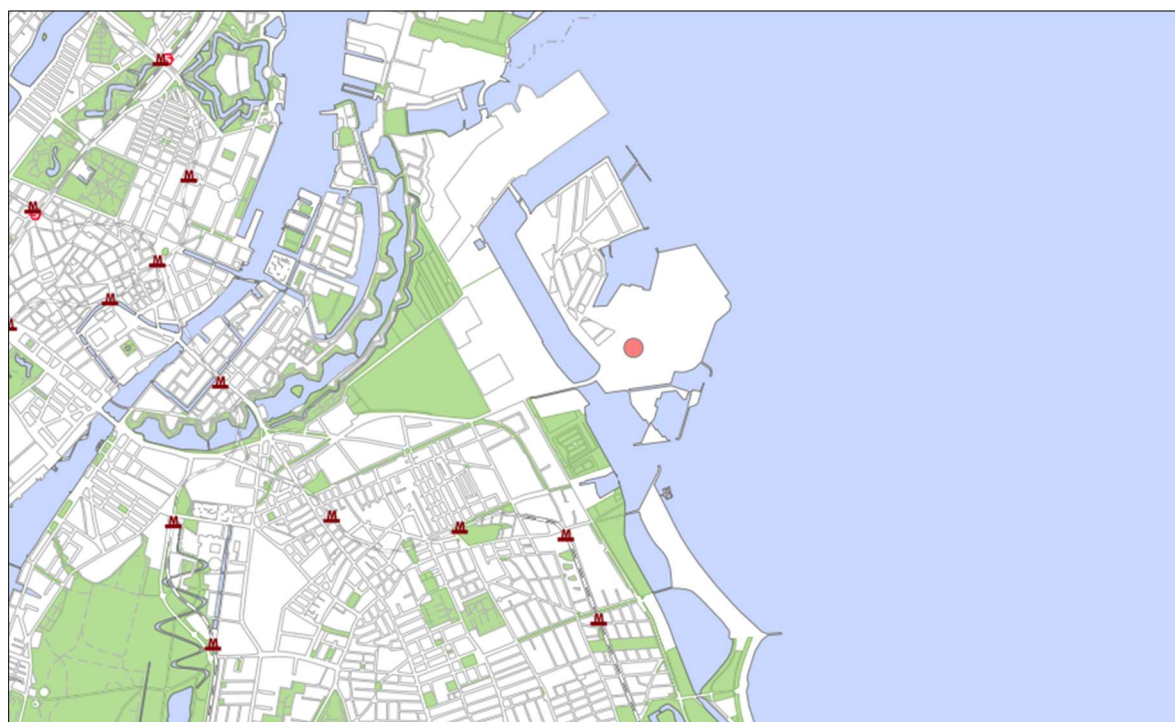
EAN-nummer
5798009809452

Projektet

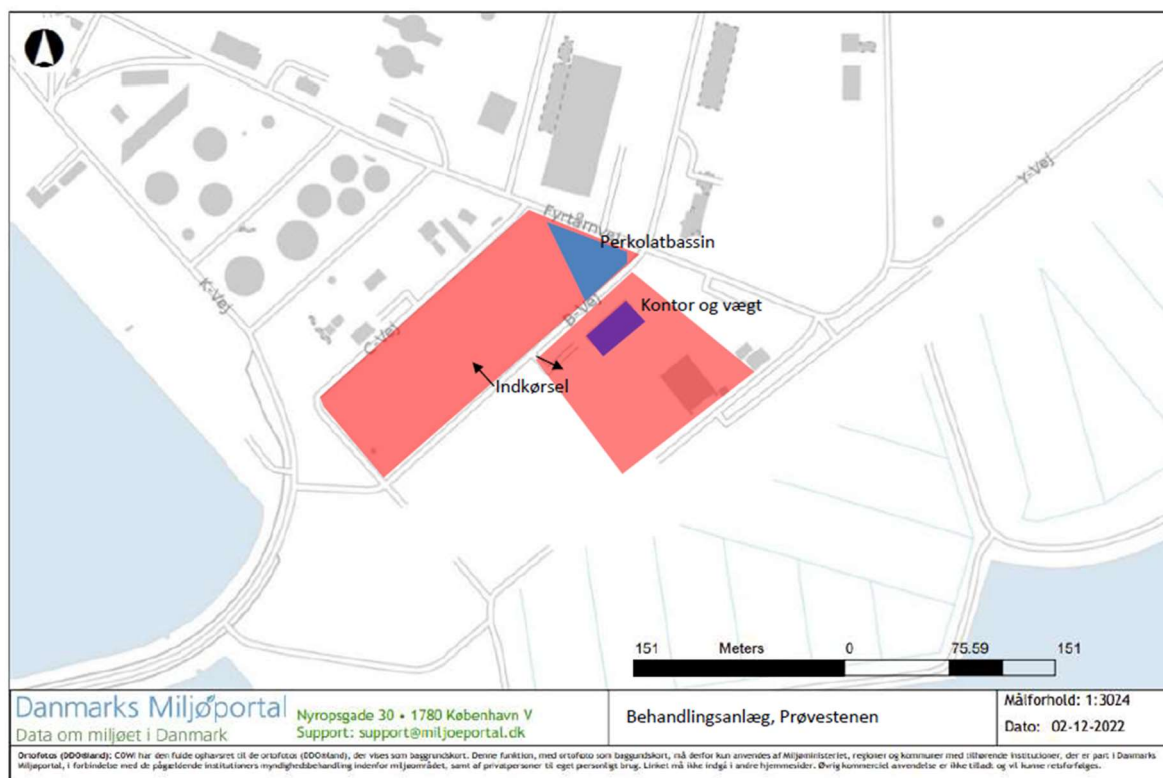
Projektet indebærer, at der på b-vej 4 på Prøvestenen reetableres et genanvendelses-/nyttiggørelsesanlæg med et areal på 25.000 m² med tæt belægning. Den maksimale kapacitet for RGS Nordics tidligere anlæg på arealet var 300.000 ton/år. Da indeværende anlæg etableres på samme areal, fastholdes kapaciteten.

Der har på grunden tidligere været jordkartering (opstartet i 2002 af andet firma, KMC), som RGS Nordic overtog i 2010. Siden 2014 har arealet været udlejet til virksomheden Zurface (leverandør af natursten), der så nu forventes overtaget af RGS Nordic.

Anlæggets primære opgave er at oparbejde modtaget jord og affald til materialer, der enten kan substituere jomfruelige materialer eller videre-disponeres til genanvendelse eller nyttiggørelse.



Figur 1: Oversigtskort. Projektgrunden markeret med en rød cirkel



Figur 2: Skitse, der viser anlæggets placering og indretning

Planforhold

Ifølge landsplansdirektivet for hovedstadsområdet, Fingerplan 2019, er Prøvestenen forbeholdt virksomheder med særligt beliggenhedskrav (miljøklasse 6 og 7) og transport- og distributionserhverv (miljøklasse 6 og 7).

Københavns Kommuneplan 2019 udlægger området til havneformål H1, hvor der må udøves virksomhed, hvortil der af hensyn til forebyggelse af forurening stilles særlige beliggenhedskrav. De generelle bestemmelser for områder H1 er havneformål, herunder handels-, lager-, oplags-, transport-, værksteds- og industrivirksomheder. Endvidere kan der tillades virksomheder af offentlig almen karakter, der er forenelige med anvendelsen til havneformål.

Området er omfattet af lokalplan nr. 326 for Prøvestenen og ny Amager Strandpark. Projektområdet er beliggende indenfor lokalplanens delområde II, og også her fastlægger Lokalplanen anvendelsen i delområde I og II til havneformål, herunder er delområde II primært anvendt til tør bulk. I begge områder må der udøves virksomhed med omfattende forurening (forureningsklasse 7 med vejledende afstandskrav på 500 m. til boliger og lignende).

Omgivelserne

Det konkrete projekt er beliggende på b-vej, Prøvestenen. Projektområdet er omgivet af tungt erhverv mod nord og vest, og mod syd og øst er det rekreative område Prøvestenen syd beliggende. Prøvestenen syd er afgrænset af en jordvold og hegn.

Nærmeste følsomme arealanvendelse er en kolonihaveforening ca. 650 m. syd/vest fra aktiviteterne og et boligområde beliggende ca. 950 m. mod vest.

Forurennet jord og drikkevandsinteresser

Projektområdet er som resten af Prøvestenen kortlagt pga. Jordforurening på vidensniveau 2 efter Jordforureningsloven. Det fremgår af ansøgningen, at anlægget reetableres med tæt belægning og kontrol heraf. Dermed forventes forureningen i jorden ikke at blive mobiliseret eller have påvirkning på miljøet.

Nærmeste område med drikkevandsinteresser ligger ca. 3,3 km. sydvest for grunden. Dermed vurderes projektet ikke at have væsentlig miljøpåvirkning for drikkevandsinteresser.

Spildevand

Det fremgår af ansøgningen, at nødvendige mandskabsfaciliteter, perkolatbassin og installationer i tilknytning til dette allerede er installeret. Der vil inden anlægget tages i brug blive gennemført nødvendige reparationer og kontrol. Overfladevand fra anlægget er allerede tilkøbt offentlig kloak og afledning vil ske via sandfang og olieudskiller iht. til tidligere meddelt tilslutningstilladelse meddelt af Københavns Kommune.

I de to delanlæg ledes vandet via nedløbsbrønde til pumpebrønd. Fra det østlige (mindste) delanlæg pumpes perkolat via pumpebrønden til pumpebrønd på det andet delanlæg. Herfra pumpes via sandfang og olieudskiller til perkolatbassin. Perkolat herfra afledes til renseanlæg via offentlig kloak.

Bygherre beskriver, at ledningsnet samt pumpeinstallationer kontrolleres/repareres for skader og funktionalitet inden ibrugtagning. Spildevandsprøver udtages efter sandfang og olieudskiller inden afledning til offentlig kloak.

Affald

En mindre del af det modtagne affald, som ikke kan nyttiggøres eller genanvendes, må frasorteres til deponi. Samtlige affaldsfraktioner videredistribueres til godkendt modtager. Herudover fremkommer mindre mængder affald ved vedligeholdelse af maskiner og materiel (brugte brændstoffiltre, tomme fedtsprøjter og emballage m.m.). Alle affaldstyper opbevares og bortskaffes i henhold til kommunens affaldsregulativer. Olie- og kemikalieaffald fra vedligeholdelsen af maskiner opbevares i tætte beholdere inden bortskaffelse til godkendt modtager.

Trafik, støv og støj

Det fremgår af den miljøtekniske beskrivelse vedlagt ansøgningen, at der forventes en daglig transport med lastbiler til RGS Nordics behandlingsanlæg på op til 100 biler om dagen. Virksomhedens normale driftstid ligger inden for Miljøstyrelsens vejledning ift. grænseværdier for virksomheder.

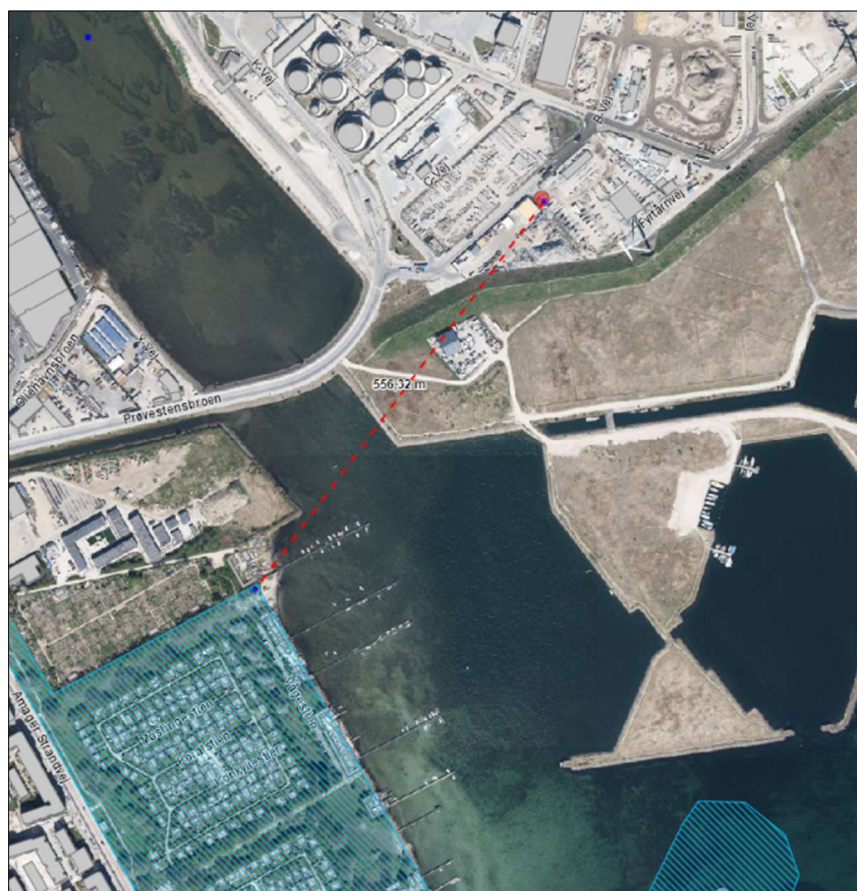
Det fremgår af ansøgningen, at både anlægsarbejdet og den daglige drift ikke forventes at give anledning til støjgener, og projektet er endvidere omfattet af Miljøstyrelsens støjvejledning om støj fra virksomheder.

Bygherre fastslår, at aktiviteterne på anlægget og anlægsarbejde sker med traditionelle entreprenørmaskiner og giver erfaringsmæssigt ikke anledning til væsentlige støvgener uden for anlægget. Selve arealet er også afskærmet mod syd og øst af eksisterende volde omkring dele af anlægget (mod syd og øst) for at minimere støj- og støvgener fra anlægget. Derudover vil der lave støvbekæmpelse ved sprinkling.

Fredede områder og internationale beskyttelsesområder

I henhold til habitatbekendtgørelsen kan der ikke meddeles afgørelse i nærværende sag, hvis det ansøgte kan påvirke et Natura 2000-område væsentligt. Nærmeste Natura 2000-område er Saltholm og Omkringliggende Hav, der er beliggende ca. 6,8 km fra projektområdet (Natura 2000-område nr. 142). Da projektet ligger i en stor afstand fra dette Natura 2000-område, og anlægget ikke medfører udledninger eller har anden påvirkning af Natura 2000-området, vurderes det, at det ansøgte ikke vil påvirke levesteder for arter eller naturtyper i Natura 2000-området.

Nærmeste fredede område Amager Strandpark (herunder kolonihaveområdet ca. 560 m. fra grunden). Fredningens formål er bl.a. at sikre området som rekreativt område, naturområde og til fritidsformål. Da bygherre vurderer, at støjgener ikke overskrider de anbefalede værdier og på grund af voldene omkring projektområdet, vurderes Amager Strandpark og nærmeste kolonihaveområde ikke at blive påvirket væsentligt.



Figur 3: Afstand fra projektområdet til nærmeste beskyttede område

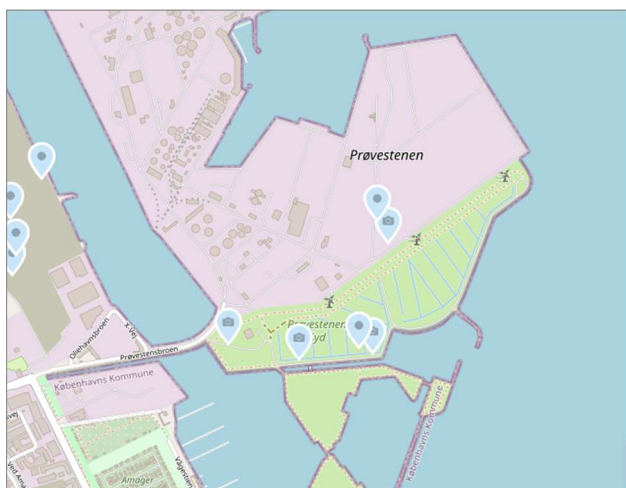
Bilag IV-arter

Ligeledes kan der ikke meddeles afgørelse i sagen, hvis der er beskadigelse eller ødelæggelse af yngle- eller rasteområder i det naturlige udbredelsesområde for bilag IV-arter.

Nedenstående figur fra den nationale artsdatabase Arter¹ viser to registreringer af grønbroget tudse fra 2021 og 2023 på selve den del af Prøvestenen, som er udlagt til havneformål. Observationerne er foretaget fra jordvolden øst for området og er stedfæstet til bassiner mellem A-vej og Y-vej ca. 300 m. nordøst for projektområdet. I nærområdet findes desuden flere nyere registreringer af grønbroget tudse på det areal, som er udlagt til rekreative formål, Prøvesten Syd.

Af ansøgningen fremgår det, at der er et eksisterende perkolatbassin, der bibeholdes, og som er relativt højtliggende og med støbt bund/sider. Bassinet tømmes, oprensnes og kontrolleres 1 gang årligt. Ansøger oplyser endvidere, at man erfaringsmæssigt ikke ser tudser i perkolatbassinet. Der har derudover ifølge bygherre ikke været fund af grønbroget tudse på projektområdet.

Københavns Kommune vurderer, at ændringen i anvendelsen af området fra oplag af natursten til behandlingsanlæg for kartering af jord og behandling af tungt bygge- og anlægsaffald ikke vil have betydning for yngle- eller rasteområder for grønbroget tudse, da området allerede i dag har karakter af et befæstet areal, som anvendes til oplag af stenmaterialer og dertilhørende kørsel med maskiner.



Figur 4: Fund af bilag IV-arten grønbroget tudse i nærområdet (arter.dk)

¹ 'Arter' er en national vidensbase, der udvikles og driftes i et samarbejde mellem Statens Naturhistoriske Museum, Miljøstyrelsen, Naturhistorisk Museum Aarhus og DanBIF

Vurdering og begrundelse

Forvaltningen vurderer på baggrund af kriterierne i miljøvurderingslovens bilag 6, at den samlede påvirkning fra anlægget og dets drift ikke forventes at påvirke miljøet væsentligt, og dermed ikke er omfattet af krav om miljøkonsekvensrapport og tilladelse.

I vurderingen er der lagt særlig vægt på følgende forhold:

- At projektet er i overensstemmelse med arealanvendelsen udlagt i Københavns Kommuneplan 2019 og fastlagt i lokalplan 326.
- At vejledende støjgrænseværdier kan overholdes i henhold til nærmeste kolonihave- og boligområde. Anlæggets beliggenhed på Prøvestenen betyder, at afstanden fra projektområdet til nærmeste kolonihaveområde er 650 m. og nærmeste boligområde ca. 950 m. Regulering af støj i henhold til dette og nærliggende planlagte rekreative områder vil blive reguleret i miljøgodkendelsen på baggrund af beregning samt eventuelle vilkår.
- Projektet forventes ikke i driftsfasen at give anledning til støvgener til omgivelserne. Der støvbekæmpes på pladsen med sprinkling.
- At projektet ikke er beliggende indenfor områder med drikkevandsinteresser.
- Projektområdet er som resten af Prøvestenen kortlagt pga. jordforurening på vidensniveau 2. Arealet er allerede befæstet med tæt belægning, der vil repareres før brug af anlægget igen. Regnvand opsamles i perkolatbassin, der tilsluttes til spildevandskloakken. Spildevand ledes via nedløbsbrønde til pumpebrønde, derefter gennem sandfang og olieudskiller til perkolatbassin, der til sidst ledes til renseanlæg.
- At projektet ikke vil påvirke Natura-2000 områder, fredninger, §3-områder eller bilag IV-arter.

Forvaltningen vurderer, at den samlede påvirkning fra projektet med den ansøgte placering ikke har en karakter eller art der vil kunne få væsentlig indvirkning på miljø og omgivelser. Det ansøgte er derfor ikke omfattet af krav om miljøkonsekvensvurdering og tilladelse.

Klagevejledning

Afgørelsen kan påklages til Miljø- og Fødevareklagenævnet for så vidt angår retslige spørgsmål jf. miljøvurderingslovens § 49, stk. 1. Klagen skal indgives inden 4 uger fra tidspunktet for offentliggørelse af afgørelsen jf. § 51.

Klageberettiget er miljø- og fødevareministeren, enhver med retlig interesse i sagens udfald og landsdækkende foreninger og organisationer, der som formål har beskyttelse af natur og miljø eller varetagelsen af væsentlige brugerinteresser indenfor arealanvendelsen og har vedtægter eller love, som dokumenterer deres formål, og som repræsenterer mindst 100 medlemmer.

Klage skal indgives via klageportalen, som er at finde på <https://naevne-neshus.dk/>. Vejledning omkring håndtering/teknik i forhold til den digitale selvbetjening kan fås ved at rette henvendelse til Miljø- og Fødevareklagenævnet supportfunktion. Se mere herom på <https://naevne-neshus.dk/>.

Bemærk at Miljø- og Fødevareklagenævnet som udgangspunkt skal afvise en klage, der kommer uden om klageportalen, hvis der ikke er særlige grunde til det. Ved ønske om at blive fritaget for at bruge klageportalen, fremsendes en begrundet anmodning herom til den myndighed der har truffet afgørelsen. Myndigheden videresender herefter anmodningen til Miljø- og Fødevareklagenævnet, som herefter træffer afgørelse om, hvorvidt anmodningen kan imødekommes.

Det koster et gebyr at få behandlet en klage i Miljø- og Fødevareklagenævnet. Information om klagegebyr kan findes på <https://naevne-neshus.dk/> under klagevejledning.

Søgsmålsfristen for domstolsprøvelse af afgørelsen er 6 måneder fra offentliggørelse af afgørelsen.

Venlig hilsen
Marie Møller Bertelsen
Akademiker