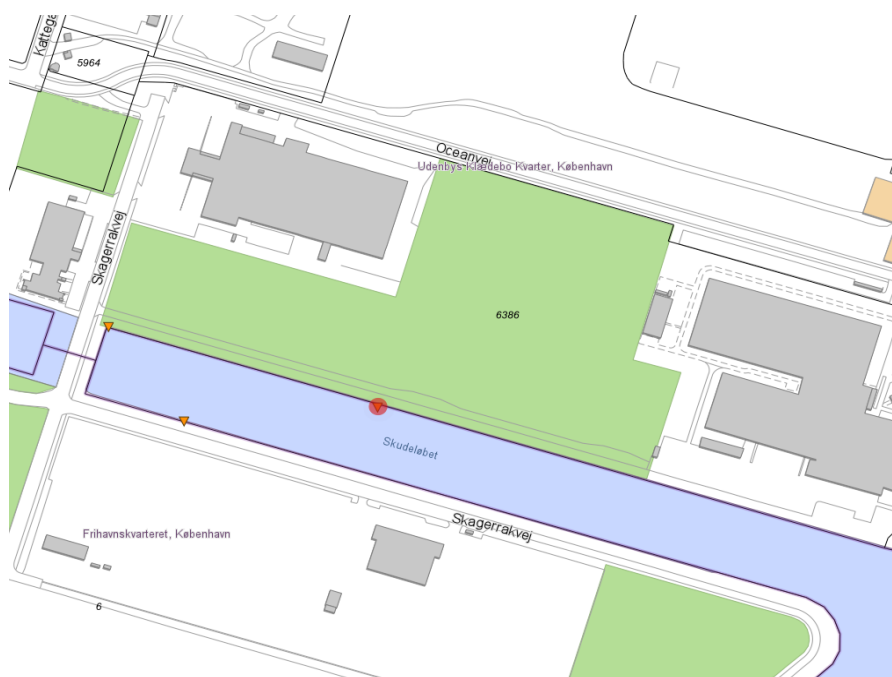


BESIX-MTH JV
Att. Tanja Christensen

Tidsbegrænset udledningstilladelse til afledning af overfladevand fra midlertidigt jordoplag ved Oceanvej 10, ifm. etablering af Nordhavnstunnel

I henhold til miljøbeskyttelseslovens § 28, stk. 1, jf. Lovbekendtgørelse nr. 1093 af 11. oktober 2024, meddeler Københavns Kommune, Vand og Natur, hermed tidsbegrænset tilladelse til udledning af overfladevand fra plads til oplag af intakt jord ifm. etablering af Nordhavnstunnel.

Pladsen for jordoplaget er beliggende på adressen Oceanvej 10, 2150 Nordhavn, mat.nr. 6386 Udenbys Klædebo Kvarter, København. Overfladevandet udledes til Skudeløbet via et nyt midlertidigt udløbspunkt, der placeres tæt på det eksisterende udløbspunkt benævnt UØ-308. Se matriklen samt udløbets placering på figur 1 herunder.



Figur 1. Placering af udløbspunktet til Skudeløbet.

25. oktober 2024

Sagsnr.
2024-0157028

Dokumentnr.
2024-0157028-4

Sagsbehandler
Anders Mikael Cold

Bygge-, Parkerings- og Miljø-
myndighed
Vand og Natur

Njalsgade 13
Postboks 380
2300 København S

EAN nummer
5798009809452

Baggrund

BESIX-MTH JV har på vegne af Vejdirektoratet ansøgt om tilladelse til udledning af overfladevand fra arealet benævnt "Piben" til oplag af op til 156.600 m³ jord. Jorden, der betegnes som intakt, stammer fra anlægsarbejdet og udgravningen ifm. etablering af Nordhavnstunnel. Overfladevandet fra jordoplaget ønskes udledt til Skudeløbet i Københavns Havn umiddelbart nær eksisterende regnvandsudløb benævnt UØ-308. I forbindelse med nærværende tilladelse etableres et selvstændigt og midlertidigt udløbspunkt til Skudeløbet, som angivet på figur 1.

Vilkår for tilladelsen

Generelt

1. Tilladelsen er gældende fra dags dato og to år frem. Dvs. til d. 25. oktober 2026. Tilladelsen bortfalder, hvis den ikke har været udnyttet i 3 på hinanden følgende år.
2. Teknik- og Miljøforvaltningen (herefter TMF), Område for Miljø og Byliv (herefter OMB) skal orienteres via vand@kk.dk, når udledningen påbegyndes og løbende holdes orienteret om projektets fremdrift, hvis der sker ændringer, og når projektet afsluttes. OMB skal straks kontaktes, hvis projektet ændres.
3. Udledningsspunktet er placeret i UTM 32 Euref89 koordinaterne X: 654053.89; Y: 1176905.62 (jf. markeringen på figur 1).
4. Udløbet skal være placeret under vandoverfladen, dvs. min. -0,5 m DVR90.
5. Der må kun udledes overfladevand fra arealet benævnt "Piben" beliggende på Oceanvej 10, 2150 Nordhavn, matrikel nr. 6386, Udenbys Klædebo Kvarter, København (se bilag 2).
6. Det maksimale flow er jf. ansøgningen 7 l/sekund under hele udledningsperioden.

Vandkvalitet

7. Udløbet skal udformes, så der ikke sker ophvirvling af havbundsmateriale (sediment).
8. Vandet skal som minimum renses vha. udløbets eksisterende sandfang og olieudskillere.
9. Udledningen må ikke forårsage oliefilm, okkerudfældning, kalkudfældning og lign. i recipienten. Det er Københavns Kommune, Vand og Natur, der afgør, hvornår dette er tilfældet.
10. Udledningen skal til enhver tid overholde følgende maksimale kravværdier:

	Udledningskrav (mg/l)

Suspenderet stof	40
Total-jern	5

11. Udledningen skal overholde følgende kravværdier, der - medmindre andet fremgår - er baseret på de nationalt- og EU-fastsatte, miljøkvalitetskrav for "andet overfladevand", som fremgår af Bekendtgørelse nr. 796 af 13. juni 2023:

[Prøverne skal analyseres i henhold til referencelaboratoriets metodeblade:](https://www.reference-lab.dk/metodedatablade/metodedatablade-kemi/)
<https://www.reference-lab.dk/metodedatablade/metodedatablade-kemi/>

Stof	Kravværdi (µg/l) Opgjort som gennemsnit, der vurderes løbende	Maksimalværdi (µg/l) Absolut værdi i den enkelte vandprøve
Tungmetaller		
*Gælder for koncentrationen i opløsning, dvs. den opløste fase af en vandprøve, der er filtreret gennem 0,45 µm filter eller behandlet tilsvarende. (Naturlig baggrundskoncentration jf. Teknisk rapport fra DCE, nr. 310, marts 2024). **Udlederkrav fastsat på baggrund af BAT-vurdering		
Arsen*	0,6 + (1) = 1,6	1,1 + (1) = 2,1
Barium*	5,8 + (10) = 15,8	145 + (10) = 155
Bly*	1,3	14
Cadmium*	0,2	1,5
Chrom III*	3,4	124
Chrom VI*	3,4	17
Kobber*	1 + (0,2) = 1,2	2 + (0,2) = 2,2
Kobolt*	0,28	34
Kviksølv *	-	0,07
Molybdæn*	6,7 + (6,3) = 13	587 + (6,3) = 593,3
Nikkel*	8,6	34
Zink*	7,8 + (0,2) = 8	8,4 + (0,2) = 8,6
Aromatiske kulbrinter		
BTEX		
Benzen	8	50
Toluen	7,4	380
Ethylbenzen	2	180
Sum af xylener (o-, p- og m-xilen)	1	100
Total kulbrinter (C6-C35)**	5	-
PAH'er		
Acenaphthen	0,38	3,8
Acenaphthylen	0,13	3,6
Anthracen	0,1	0,1
Benz(a)anthracen	0,0012	0,018
Benz(a)pyren	0,00017	0,027
Chrysen/Triphenylen	0,0014	0,014

Dibenzo(a,h)anthracen	0,00014	0,018
Fluoranthren	0,0063	0,12
Fluoren	0,23	21,2
Sum af metylnaftalener	0,12	2
Naftalen	2	130
Phenanthren	1,3	4,1
Phenol	0,77	310
Pyren	0,0017	0,023
Chlorerede opløsningsmidler		
Trichlormethan (Chloroform)	2,5	-
1,1,1-trichlorethan	2,1	54
Tetrachlormethan (TCM)	12	-
Trichlorethylen (TCE)	10	-
Tetrachlorethylen (PCE)	10	-
1,1-dichlorethan	3,6	-
1,2-dichlorethan	10	-
1,1-dichlorethylen (DCE)	0,68	68
1,2-dichlorethylen (DCE)	0,68	68
Dichlormethan	20	-
Vinylchlorid (VC)	0,05	0,5

Tilsyn og afrapportering

12. Ansøgers tilsyn skal aktivt reagere på problemer med vandkvaliteten og kontakte Københavns Kommune, Vand og NaturB via vand@kk.dk.
13. Der skal være mulighed for prøvetagning inden udledning til recipient ved tilsynsmyndighedens (Københavns Kommune) evt. krav/ønske herom.
14. Evt. prøvetagning og analyse skal udføres af akkrediteret laboratorium. Prøvetagningen skal udføres i henhold til Bekendtgørelse nr. 529 af 14/05/2023 om kvalitetskrav til miljømålinger og DS/ISO 5667-10 (eller eventuelt senere udgaver af denne) om vejledning i prøvetagning af spildevand. Alle metaller skal analyseres både på filtrerede prøver og på ufiltrerede prøver.

Så snart analyseresultaterne foreligger, sendes kopi af dem til vand@kk.dk med tilladelsens sagsnummer som reference. Analyseresultaterne skal rapporteres både som analyselaboratoriets pdf-format og i excel-format, som løbende opdateres med nyeste data.
15. Ved evt. overskridelse af udlederkravene under vilkår 10 og 11 skal tilsynsmyndigheden (Københavns Kommune, Vand og Natur) straks underrettes via vand@kk.dk og udledningen stoppes.

16. Den udledte vandmængde skal løbende registreres, og opgøres pr. måned, og indsendes til vand@kk.dk ved udledningens afslutning.

Serviceoplysninger

Hvis der sker ændringer, herunder ændringer i vandmængder eller tidsplan, skal TMF, OMB straks kontaktes med henblik på revurdering af vilkår.

Ved ønske om sammenfald af prøvetagningsfrekvenser med andre tilladelser, kan sagsbehandleren kontaktes. TMF, OMB kan konkret på baggrund af analyseresultater vurdere, om prøvetagningsfrekvensen jf. vilkår nr. 14 skal ændres. Tilladelsehaver kan desuden til enhver tid ansøge om at få antallet af parametre og prøvetagningsfrekvensen ændret.

Klagevejledning

Klageadgang

Der kan klages over afgørelsen til Miljø- og Fødevarerklagenævnet frem til fire uger efter at afgørelsen er meddelt eller offentliggjort, jf. miljøbeskyttelseslovens §§ 91 og 93. Hvis klagefristen udløber på en lørdag eller helligdag, forlænges klagefristen til den efterfølgende hverdag jf. MBL § 93, stk. 2.

Klagen skal indgives via Miljø- og Fødevarerklagenævnets digitale klageportal inden den 22. november 2024.

Læs mere her: <https://naevneneshus.dk/>, hvor selve klageprocessen, betaling af gebyr m.v. også fremgår.

Hvem kan klage?

Det er fastlagt i miljøbeskyttelseslovens §§ 98-100, hvem der er klageberettiget. Det fremgår bl.a. af lovens § 98, stk. 1, nr. 1 og 2, at afgørelsens adressat og enhver, der har en individuel, væsentlig interesse i sagens udfald, kan klage. Derudover er bl.a. en række lokale og landsdækkende organisationer klageberettigede efter bestemmelsen.

Opsættende virkning

Hvis afgørelsen påklages, er udgangspunktet efter miljøbeskyttelsesloven, at klagen ikke vil have opsættende virkning, jf. lovens § 96, stk. 1. Efter samme bestemmelse kan Miljø- og Fødevarerklagenævnet imidlertid beslutte at give en eventuel klage opsættende virkning.

Søgsmål

Hvis afgørelsen ønskes prøvet ved domstolene, skal der anlægges sag inden 6 måneder fra meddelelse eller offentliggørelse af afgørelsen, jf. miljøbeskyttelsesloven § 101, stk. 1, dvs. den 25. april 2025.

Grundlag for afgørelsen

Til vurdering af ansøgningen er indgået følgende materiale

Lov- og plangrundlag

1. Miljøbeskyttelsesloven, Lovbekendtgørelse nr. 1093 af 11. oktober 2024, § 28 stk. 1.
2. Spildevandsbekendtgørelsen, jf. Miljø- og Fødevarerministeriets bekendtgørelse nr. 532 af 27. maj 2024 om spildevandstilladelser m.v. efter miljøbeskyttelseslovens kapitel 3 og 4.
3. Bekendtgørelse om krav til udledning af visse forurenende stoffer til vandløb, søer, overgangsvande, kystvande og havområder, jf. BEK. nr. 1433 af 21. november 2017.
4. Bekendtgørelse om fastlæggelse af miljømål for vandløb, søer, overgangsvande, kystvande og grundvand, jf. BEK. nr. 796 af 13. juni 2023.
5. Forskrift vedrørende indretning, drift og tømning af olie- og benzinudskillere samt af sand/slamfang i Københavns Kommune:

https://kk.sites.itera.dk/apps/kk_pub2/index.asp?mode=detalje&id=1746

6. Bekendtgørelse om indsatsprogrammer for vandområdedistrikter, BEK. nr. 797 af 13. juni 2023.
8. Københavns Kommunes spildevandsplan 2018 med tilhørende tillæg.
9. Københavns Kommunes kommuneplan 2019.
10. Habitatbekendtgørelsen, BEK. nr. 1098 af 21. august 2023.

Ansøgningsmateriale

1. Ansøgning af 25. april 2024.
2. Supplerende oplysninger om udløbskoordinater i mail af 15. oktober 2024.

Miljøteknisk beskrivelse

BESIX-MTH JV er for Vejdirektoratet ved at afgrave intakte materialer forud for etableringen af forlængelsen af Nordhavnstunnelen under Svanemøllehavnen og på den vestlige del af Nordhavn. I den forbindelse har BESIX-MTH JV brug for et sted til midlertidig opbevaring af den opgravede intakte jord.

Det valgte areal til jordoplaget har ikke et egentligt vejnummer, men er et ubefæstet og ubebygget areal beliggende imellem Skagerakvej 8 og Oceanvej 10. Arealet har matrikel nr. 6386 Udenbys Klædebo Kvarter. Vandet der ønskes udledt til Skudeløbet omfatter nedbør, der falder på oplaget af intakt jord/materialer fra traceet for udgravning til Nordhavnstunnel projektet. Efter afgravning af fyldjord udtages der analyser af toppen af de intakte lag. Der udtages 1 jordprøve til analyse pr. 250 m² top intakte lag. Jordprøven analyseres for kulbrinter og BTEXN. I Svanemøllehavnen prøvetages top af intakte marine lag med 1 analyse pr. 500 m². Prøven analyseres ligeledes for kulbrinter og BTEXN.

Der vil samlet blive opbevaret op til 156.600 m³ intakte materialer på arealet i miler på op til 8 meters højde. Milerne vil blive afrettet således at mest muligt nedbør render af milerne på oversiden og ned i drænene/renderne. Regnvandet vil derfor have minimal kontakt med den oplagte jord inden der afledes til regnvandskloakken med udledning til Skudeløbet.

Der er meddelt tilladelse til at mellemdeponere materialer, hvor intakte top-materialer overholder følgende: Sum kulbrinter: 100 mg/kg TS
Sum BTEXN: 1 mg/kg TS. Der er ikke stillet krav om yderligere analyser af intakte lag. I forbindelse med etablering det midlertidige oplagsområde for rene intakte materialer fra udgravning til Nordhavnstunnellen vil BESIX-MTH JV gerne bortlede nedbør til Skudeløbet. Dette sker via et nyt midlertidigt udløb, der er placeret umiddelbart nær den eksisterende regnvandsledning, der er ejet af By og Havn. Se bilag nr. 1-3 for placering og opbygning af jordoplaget, samt placering af regnvandsledning og udløb.

Kørsel på arealerne vil alene omfatte sættevogne og dumpere på interne køreveje og gummiged/dozer/gravemaskiner udenfor de interne køreveje.

Beskrivelse af vandområdet Nordbassin

Københavns Havn strækker sig fra Kalveboder i syd til Svanemøllebugten i nord samt til områderne omkring Margretheholm og Prøvestenen på den østlige side af Amager. Hovedløbet gennem byen kan opdeles i Sydhavnen, Inderhavnen og Yderhavnen. Nordbassin ligger i forbindelse med Yderhavnen i Nordhavn.

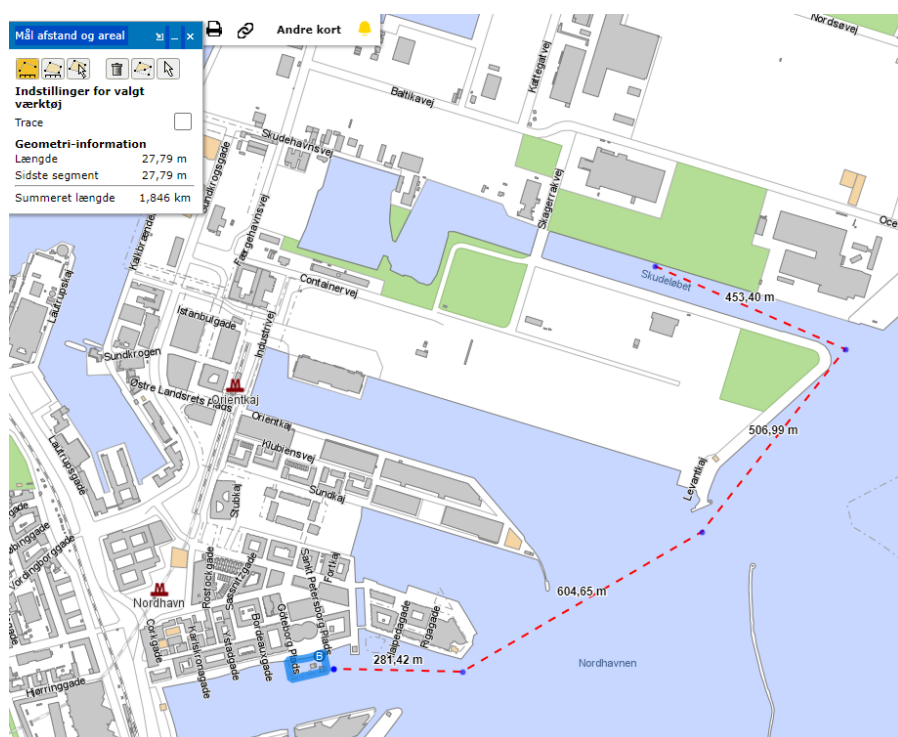
Nordbassin vurderes at være relativt robust over for hydraulisk belastning, men er lidt mere sårbar overfor stofbelastning end hovedløbet, da bassinet ikke har samme vandudskiftning og fortynding.

Ca. 8 km fra Nordbassin ligger Natura 2000-området "Saltholm og omkringliggende hav".

Kommunale planer og målsætninger

Københavns Kommune har en målsætning om rent badevand i Københavns Havn. Nordbassin har en nuværende badevandskvalitet som er god, og det er Københavns Kommunes målsætning at bibeholde den gode vandkvalitet i vandområdet.

Der er en badezone ved Sandkaj på den nordlige side af Nordbassin. I Yderhavnen ligger der, på den anden side af havnebassinet, badezoner i Søndre Refshalebassin og ved La Banchina. I Kronløbsbassinet er der desuden en kommende dyppezon ved Stubkaj.



Figur 2. Nærmeste badested er ved Sandkaj, der ligger syd for udløbet og med en afstand i vandfasen (rød stiplet linje) på ca. 1,8 km fra udløbet.

Området omkring Nordbassin og Kronløbsbassin er udlagt til boliger og serviceerhverv. Det er et område, hvor der for nyligt er sket en kraftig byudvikling, og der er fortsat byggeaktivitet som følge deraf. Arealerne omkring Nordbassin er primært separatkloakeret område, mens der længst inde i bassinet er fælleskloakeret. Ved separatkloakering ledes overfladevand til havnen. Området nord for Nordbassin, har en 3-strengt kloakeringsform, som betyder, at overfladevand fra veje skilles fra overfladevand fra tage og andre ikke trafik-belastede overflader, jf. Spildevandsplan 2018.

Vandområdeplaner

Ifølge bekendtgørelse om indsatsprogrammer for vandområdedistrikter (bek. nr. 797 af 13/06/2023), §8, stk.2, kan der kun træffes afgørelse, hvis afgørelsen ikke medfører en forringelse af overfladevandområdet tilstand.

Miljømål for kystvande er fastsat i bek. nr. 819 af 15/06/2023, hvor Nordlige Øresund skal opnå målet god økologisk tilstand efter 22. december 2027 og god kemisk tilstand senest d. 22. december 2027.

Københavns Havn ligger i vandområde nr. 6, 'Øresund, nordlige del' jf. vandområdeplan 2021-2027. Af tabel 1 fremgår status for tilstand for området. I vandområdeplanen 2021-2027 er vandområdet 'Nordlige Øresund' vurderet til at have 'moderat økologisk tilstand', samt en 'ikke-god kemisk tilstand', hvilket skyldes overskridelse af miljøkvalitetskriterierne af flere kemiske stoffer, som fremgår af tabel 1.

Kystvand område nr. 6, Nordlige Øresund	
Rodfæstede planter	God
Bentiske invertebrater	Moderat
Fytoplankton	God
Nationalspecifikke stoffer	Ikke god
Samlet økologisk tilstand	Moderat
Kemisk tilstand	Ikke god
	Overskridelse af stoffer i biota : <ul style="list-style-type: none">• Kviksølv• BDE, sum• Bly• Cadmium Overskridelse af stoffer i sedimentet : <ul style="list-style-type: none">• Antracen• Nonylphenoler• Methylnaphthalener (nationalt specifikt stof)

Tabel 1. Tilstandsvurdering for kystvandsområde nr. 6, Nordlige Øresund. Vandområdeplaner 2021-2027.

I vandområdeplanerne beskrives kvælstof og fosfor som væsentlige presfaktorer for kystvandene. Som det fremgår af tabel 1, så lever Nordlige Øresund ikke op til vandområdeplanernes målsætninger om god kvalitet, på alle kvalitetsparameter. Der er i vandområdeplanerne ikke udpeget indsatser direkte rettet imod udledninger til Øresund. Miljøstyrelsen har gjort opmærksom på, at Øresund ikke udelukkende påvirkes af Danmark, men ligeledes påvirkes af andre landes næringsstofudledninger og påvirkning fra atmosfæren.

Udtalelser i sagen

Ansøger (BESIX-MTH), samt By og Havn har haft et udkast til nærværende tilladelse til udtalelse. By og Havn havde ingen bemærkninger til sagen. BESIX-MTH oplyste, at de ønskede at etablere et nyt og midlertidigt udløb i stedet for at anvende det eksisterende udløbspunkt UØ-308.

Miljøteknisk vurdering

I henhold til spildevandsbekendtgørelsen er overfladevand defineret som spildevand. Udledning af spildevand til vandløb, søer eller havet kræver en tilladelse efter Miljøbeskyttelseslovens § 28.

Udledningen er desuden omfattet af bekendtgørelse nr. 1433 om krav til udledning af forurenende stoffer til vandløb, søer eller havet, samt bekendtgørelse nr. 796 om fastlæggelse af miljømål for vandløb, søer, overgangsvande, kystvande og grundvand.

Overordnet vurdering

Da jordoplaget udelukkende anvendes til opbevaring af såkaldt intakt jord (jord der ikke forventes at være påvirket af forurening), samt at der ingen kontakt er til den underliggende jord, er det Vand og Naturs vurdering, at det afstrømmende regnvand herfra ligeledes vil være rent. Udledningen vurderes derfor ikke at være begrænsende for opnåelse af god økologisk tilstand i det berørte vandområde, Nordlige Øresund.

Næringsstoffer

Det er Vand og Naturs vurdering, at de midlertidige udledninger som følger af byggeaktiviteter i og omkring København må være indeholdt i de vandprøver, som tages ifm. det nationale overvågningsprogram, og bidragene herfra således indirekte indgår i den samlede belastningsopgørelse for N og P i vandområdet. På den baggrund vurderer Vand og Natur, Københavns Kommune, at udledning franærværende midlertidige projekt ikke får en negativ indvirkning på næringsstofbalancen i Øresund. Udledningen vurderes ikke at forhindrer opnåelse af målsætningen om god økologisk tilstand i vandområdet. Hertil kommer, at det pågældende areal ved "Piben" allerede i forvejen har afledning af overfladevand til Skudeløbet via UØ-308.

Biota

Da der udelukkende er tale om oplag af intakt jord på arealet, så er det Vand og Naturs vurdering, at udledning af overfladevand herfra ikke medfører overskridelser af de generelle miljøkvalitetskrav. Der vurderes derfor ikke at ske en påvirkning af biota. Det skyldes, at der ved fastlæggelse af det generelle miljøkvalitetskrav for vand er taget højde for beskyttelse af biota. Dette gælder også, hvis der i forvejen er overskridelser i vandområdet og udledningen ikke medfører overskridelse af det generelle kvalitetskrav i randen af en eventuel blandingszone. (Miljøstyrelsens vejledning om udledning af visse miljøfarlige stoffer, FAQ 33 & 43.).

Anvendelsen af kviksølv, cadmium og bly reguleres igennem selvstændige bekendtgørelser (BEK nr. 73 af 25/01/2016, BEK nr. 858 af 05/09/2009 & BEK nr. 856 af 05/09/2009). De tre stoffer forventes ikke at optræde ifm. denne udledning, og stofferne vurderes derfor ikke at forekomme i en mængde, så der vil ske en påvirkning af biota i vandområdet.

Vurdering ift. de enkelte kvalitetselementer

Kystvand område nr. 6, Nordlige Øresund	
Rodfæstede planter	Udledningen af overfladevandet vurderes ikke at påvirke rodfæstede planer negativt.
Bentiske invertebrater	Udledningen af overfladevandet vurderes ikke at påvirke bentiske invertebrater negativt, da miljøkvalitetskravene forventes overholdt omkring udledningspunktet for de identificerede miljøfarlige stoffer.

Fytoplankton	Koncentrationen af klorofyl-a ligger til grund for vurderingen af den økologiske tilstand for kvalitetselementet 'fytoplankton'. Udledning af kvælstof i overfladevandet vurderes ikke at medføre en øget fytoplanktonproduktion.
Nationalspecifikke stoffer	For methylnaphtalener er der målt overskridelse i sedimentet i vandområdet. Der er ikke analyseret for methylnaphtalener i vandfasen i området, og det forventes heller ikke at være aktuelt for den pågældende udledning af overfladevand fra oplag af intakt jord.
Samlet økologisk tilstand	Ingen påvirkning.
Kemisk tilstand	Ingen påvirkning da miljøkvalitetskravene jf. de stillede vilkår (nr. 11) forventes overholdt omkring udledningspunktet for de identificerede miljøfarlige stoffer.

Tabel 2. Vand og Naturs vurdering ift. udledningens påvirkning af de enkelte kvalitetselementer fra VP3.

Badevand

Som det fremgik af tidligere viste figur nr. 2 er afstanden fra udløbspunktet til det nærmeste officielle badevandssted i området (Sandkaj) ca. 1,8 km. På den baggrund er det Vand og Naturs vurdering, at nærværende udledning ikke vil påvirke badevandskvaliteten i området. Heller ikke det kommende badevandssted ved Stubkaj, der åbner officielt i juni 2025, forventes at blive påvirket af nærværende udledning.

Konklusion

På baggrund af ovenstående er det samlet set Vand og Naturs vurdering, at den tidsbegrænsede udledning af overfladevand fra jordoplagsspladsen "Piben" er forenelig med de eksisterende målsætninger for vandkvaliteten samt med de hydrauliske forhold i vandområdet.

Forhold til Naturbeskyttelse

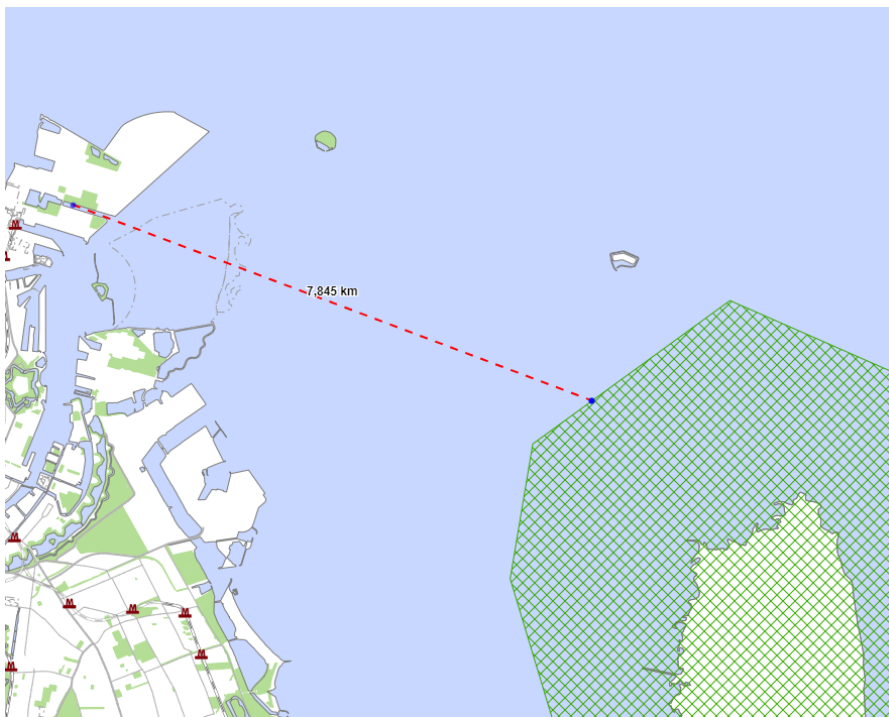
Før der træffes afgørelse i medfør af miljøbeskyttelseslovens § 28, skal der foretages en vurdering af, om projektet i sig selv, eller i forbindelse med andre planer og projekter, kan påvirke et Natura 2000-område væsentligt. Det skal ligeledes vurderes om en tilladelse kan beskadige eller ødelægge yngle- eller rasteområder i det naturlige udbredelsesområde for de arter der er angivet på Habitatdirektivets bilag IV.

Københavns Kommune, Vand og Natur, har vurderet ansøgningen i henhold til habitatbekendtgørelsen nr. 1098 af 21/08/2023 om

udpegning og administration af internationale naturbeskyttelsesområder samt beskyttelse af visse arter.

Internationale naturbeskyttelsesområder

Det ansøgte område ligger uden for internationale naturbeskyttelsesområder, hvoraf det nærmeste er Natura 2000-område nr. 142 Saltholm og omliggende hav, der i fugleflugt ligger ca. 8 km fra udledningspunktet (se figur 3). En eventuel påvirkning af udpegningsgrundlagets arter og naturtyper vurderes således at være af underordnet betydning, dels på grund af afgørelsens vilkår og dels på grund af afstanden fra lokaliteten til nærmeste naturbeskyttelsesområde.



Figur 3. Afstand fra udledningspunktet til nærmeste Natura 2000-område, Saltholm.

Beskyttelse af visse arter (Habitatdirektivets bilag IV)

Ifølge habitatdirektivets artikel 12 om strengt beskyttede arter, må kommunen ikke give tilladelse til noget, der kan beskadige eller ødelægge yngle- eller rasteområder for de arter, der er omfattet af direktivets bilag IV. Det vurderes, at projektet ikke vil have negativ betydning for bilag IV arter. Ligeledes vurderes tilladelsen ikke at have negativ påvirkning på andre beskyttelseskrævende arter.

Forhold til øvrig lovgivning

Der er med denne tilladelse udelukkende taget stilling til udledning af overfladevand fra oplagspladsen for intakt jord. Der er således ikke taget stilling til evt. øvrige tilladelser, der skal indhentes for at gennemføre projektet efter f.eks. planloven, byggeloven, vejloven, jordforureningsloven.

Henvendelse til Område for Miljø og Byliv

I er velkomne til at kontakte Anders Cold på tlf. 3050 4992 eller vand@kk.dk, hvis der er spørgsmål eller bemærkninger til sagen. Ved skriftlig eller elektronisk henvendelse bedes der henvist til sagsnr. 2024-0157028.

Med venlig hilsen

Anders Cold

André Koefoed

Partshøring

- BESIX-MHT JV
- Vejdirektoratet
- By og Havn

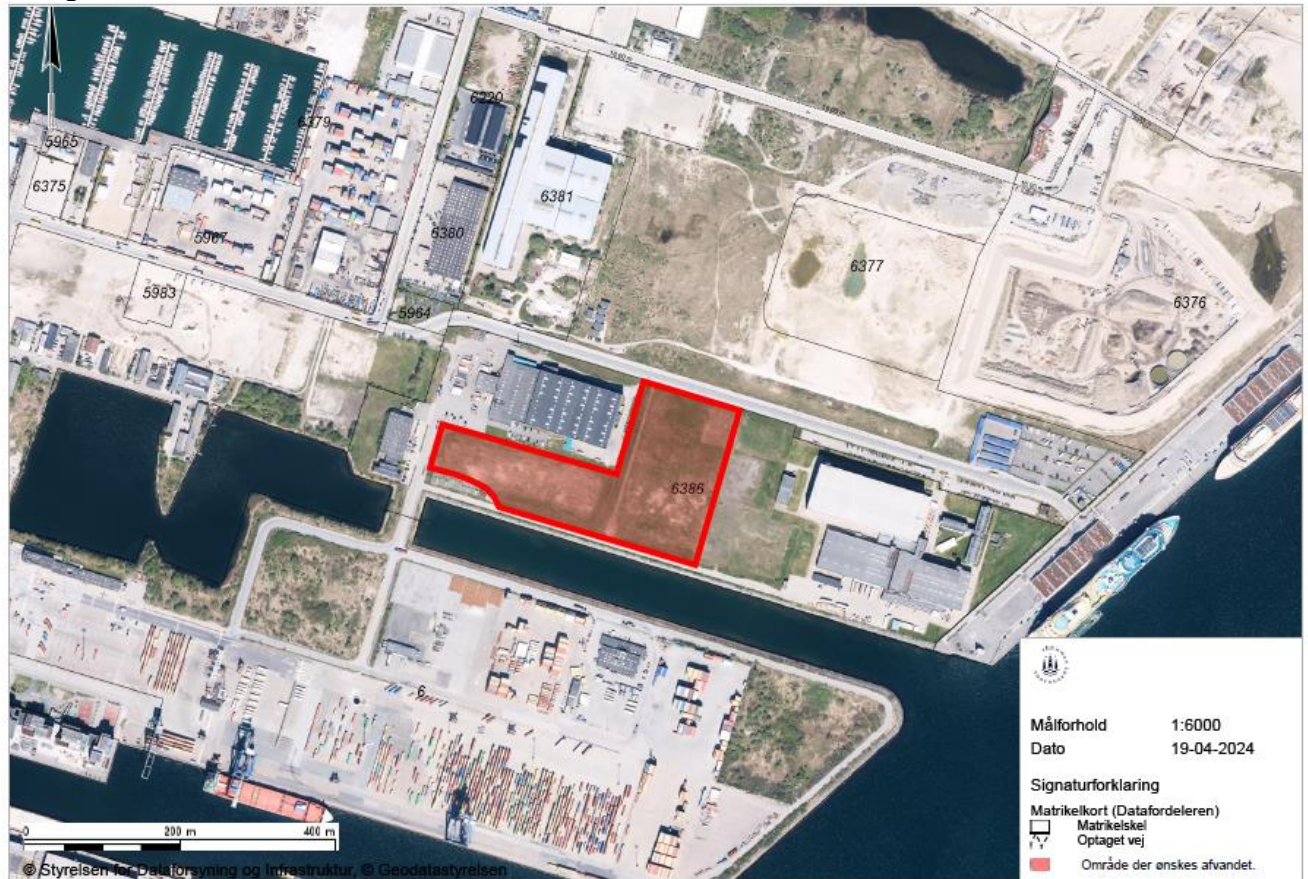
Kopi af tilladelsen er sendt til følgende parter

- By og Havn, info@byoghavn.dk
- Københavns Kommune, Virksomhed og Byliv, industrispildevand@kk.dk eller att. konkret sagsbehandler, hvis denne kendes.
- Københavns Kommune, Jord & Grundvand – grundvandsteamet, grundvand@kk.dk
- Evt. andre parter i TMF – til orientering
- Styrelsen for Patientsikkerhed, Tilsyn og rådgivning Øst, trost@stps.dk
- Danmarks Fiskeriforening, mail@dkfisk.dk
- Friluftsrådet, koebenhavn@friluftsradet.dk
- Danmarks Naturfredningsforening, dn@dn.dk
- Dansk Ornitologisk Forening, natur@dof.dk
- DOF-København, koebenhavn@dof.dk
- Danmarks Sportsfiskerforbund, post@sportsfiskerforbundet.dk og
- Danmarks Sportsfiskerforbund, oeresund@sportsfiskerforbundet.dk
- Greenpeace, hoering.dk@greenpeace.org

Tilladelsen annonceres desuden på "Annonceringsportalen" for Københavns Kommune:

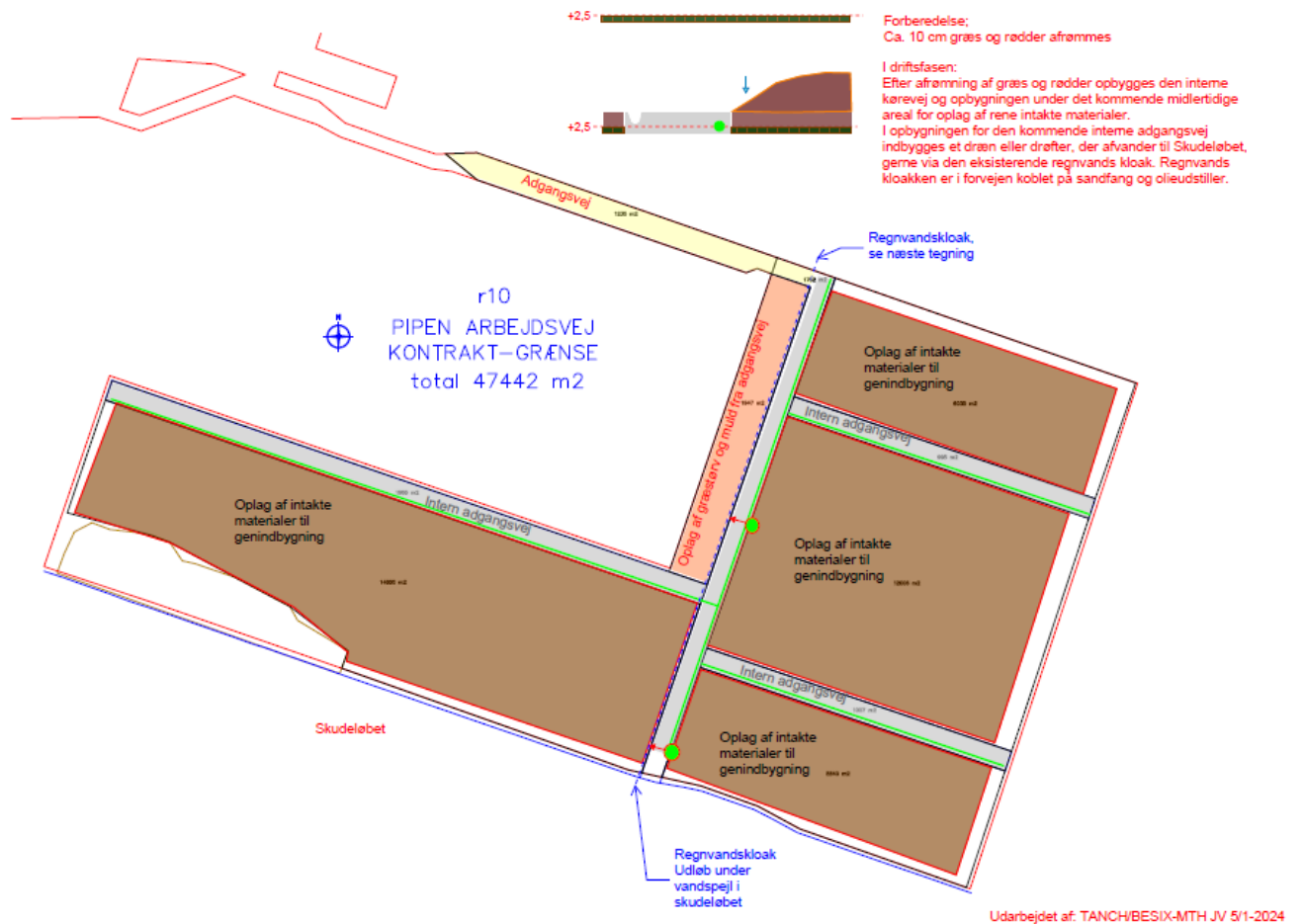
http://kk.sites.itera.dk/apps/kk_annoncering/index_ny.php

Bilag 1



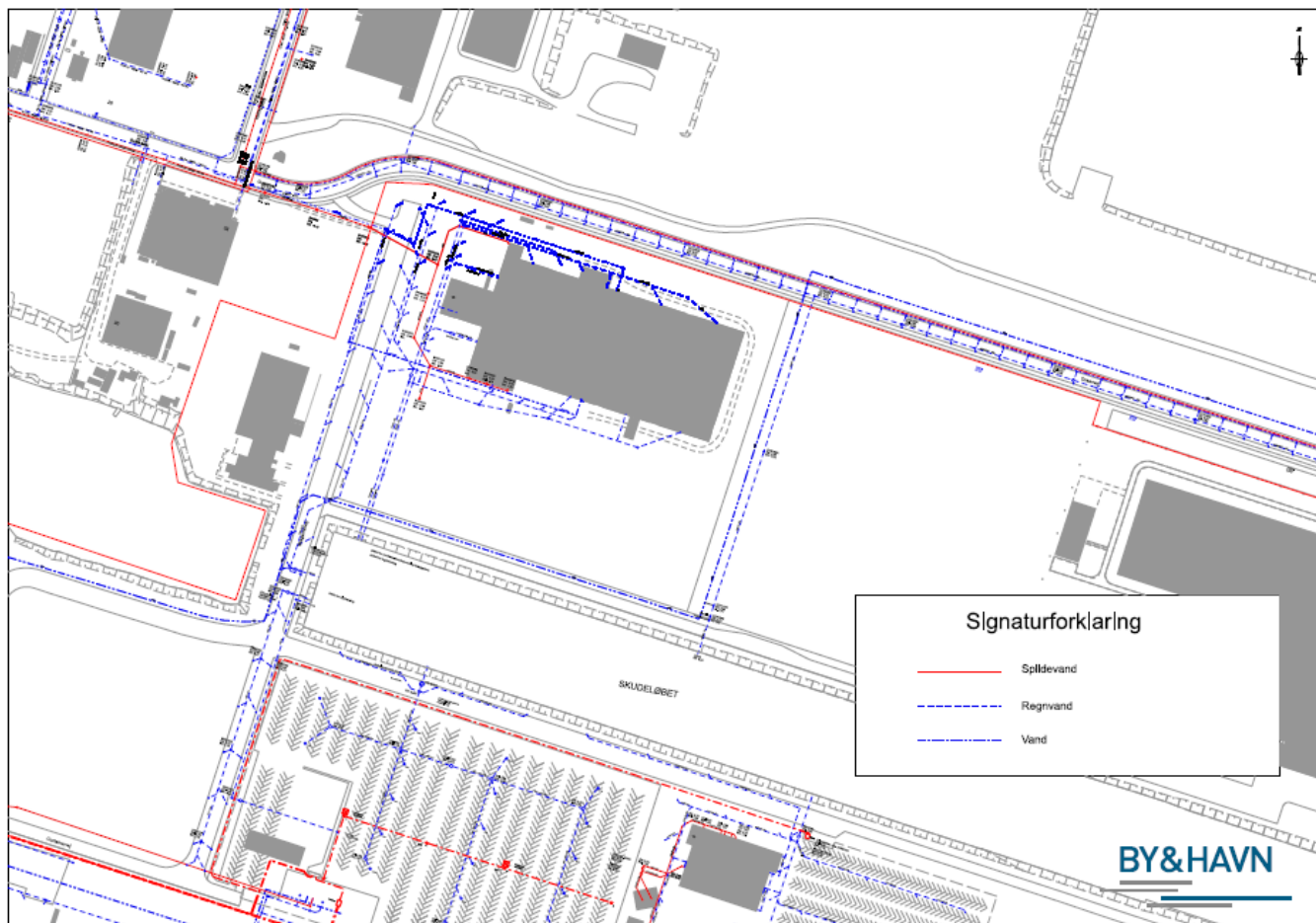
Markering af arealet (matriklen) for jordoplaget, ved Oceanvej 10, der også benævnes "Pipen".

Bilag 2



Opbygningen af jordoplaget med angivelse af udløbet til Skudeløbet.

Bilag 3



By og Havns eksisterende regnvandsledninger i området.