

NORRECCO A/S
B-Vej 8
2300 København S

Att. Karsten Ludvigsen

Afgørelse, VVM-screening af udvidelse og terrænregulering af Norrecco på Prøvestenen, B-vej 8

Teknik- og Miljøforvaltningen har den 31. januar 2024 modtaget en VVM-ansøgning fra Norrecco A/S om VVM-screening af Udvidelse af anlæg til bortskaffelse af jord og genbrugsmaterialer. Ansøgningen og ansøgningskema med de oplysninger, som skal indgives til myndighederne ved ansøgning af projekter, der er omfattet af lovens bilag 2, jf. lovens § 21.

Projektet er beliggende på adressen Y-Vej, 2300 København S, matrikelnummer matr. 639, Amagerbros Kvarter, København. Norreccos nuværende areal er beliggende på B-Vej 8.



Figur 1: Område markeret med rød cirkel

7. januar 2025

Sagsnr.
2024-0110032

Dokumentnr.
2024-0110032-1

Sagsbehandler
Marie Møller Bertelsen

Bygge-, Parkerings- og Miljø-
myndighed
Virksomheder og VVM

Njalsgade 13
Postboks 380
2300 København S

E-mail
YX9B@kk.dk

EAN nummer
5798009809452

Ansøgningen er indsendt iht. miljøvurderingslovens¹, § 19 og Teknik- og Miljøforvaltningen vurderer, at projektet omhandler et projekt på miljøvurderingslovens bilag 2 pkt. 11 b) Anlæg til bortskaffelse af affald.

Afgørelse

Teknik- og Miljøforvaltningen vurderer på baggrund af kriterierne i miljøvurderingslovens bilag 6, at projektet ikke må forventes at påvirke miljøet væsentligt, og dermed ikke er omfattet af krav om miljøvurdering og tilladelse. Afgørelsen er truffet efter miljøvurderingslovens § 21.

Afgørelsen vil blive offentliggjort på kommunens annonceringsportal, www.kk.dk/annonceringsportalen med en klagefrist på 4 uger.

Afgørelsen bortfalder, hvis den ikke er udnyttet inden 3 år efter, at den er meddelt eller ikke har været udnyttet i 3 på hinanden følgende år, jf. miljøvurderingslovens § 39.

Lovgivning

Iht. § 19 i miljøvurderingsloven skal bygherren før etablering, udvidelse eller ændring af projekter omfattet af lovens bilag 2 indgive en skriftlig ansøgning til den kompetente myndighed.

Myndigheden træffer iht. til miljøvurderingslovens § 21 afgørelse om, hvorvidt et projekt omfattet af bilag 2 på grund af dets karakteristika, placering, art og kendetegn er omfattet af krav om miljøvurdering og tilladelse. Ved vurderingen skal myndigheden tage hensyn til kriterierne i lovens bilag 6.

Afgørelsen skal desuden tage hensyn til vurderinger af indvirkningen på miljøet, der er foretaget i medfør af EU-lovgivningen. Anlægget er omfattet af miljøvurderingslovens bilag 2, Udvidelse af anlæg til bortskaffelse af jord og genbrugsmaterialer

Iht. til habitatbekendtgørelsen² § 6 skal der før der træffes afgørelse foretages en vurdering af, om projektet i sig selv, eller i forbindelse med andre planer og projekter, kan påvirke et Natura 2000-område væsentligt. Jf. bekendtgørelsens § 10 kan der ikke gives tilladelse, dispensation, godkendelse mv., hvis det ansøgte, kan beskadige eller ødelægge yngle- eller rasteområder i det naturlige udbredelsesområde for de dyrearter, der er optaget i habitatdirektivets bilag IV, litra a.

¹ Bekendtgørelse af lov om miljøvurdering af planer og programmer og af konkrete projekter (VVM) (LBK nr. 4 af 03/01/2023)

² Habitatbekendtgørelsen (BEK nr. 1098 af 21/08/2023)

Høring

Forvaltningen har gennemført en høring af berørte myndigheder jf. miljøvurderingslovens § 35 stk. nr. 1. Der har ikke været eksterne berørte myndigheder. Forvaltningen har foretaget en intern høring.

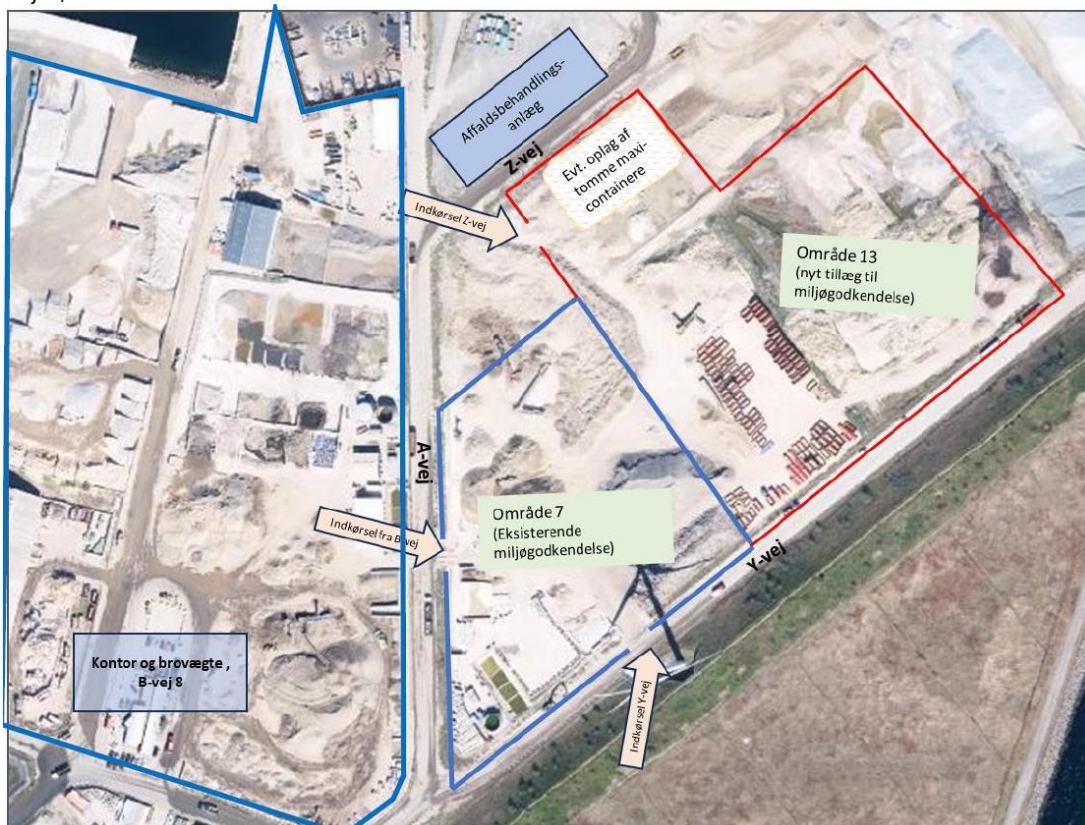
Redegørelse

Miljøvurderingslovens bilag 6 angiver en række kriterier, der skal anvendes ved vurdering af, om et anlæg kan få væsentlig indvirkning på miljøet. Vurderingen er foretaget på baggrund af anmeldelsen.

Ejerforhold

Projektet er beliggende på B-Vej 8, 2300 København S. Matrikel 639, Amagerbros Kvarter, København.

Grundejer er Udviklingselskabet By & Havn I/S, Nordre Toldbod 7, 1259 København K. Lejemål varetages af Copenhagen Malmö Port, Containervej 9, 2150 Nordhavn.



Figur 2: Det røde område markerer udvidelsen langs Y-vej

Projektets karakteristika

Norrecco ønsker at tage et nyt areal, benævnt Areal 13, langs Y-Vej i brug til oplag af dokumenteret uforurenede materialer i form af jord og genbrugsmaterialer. Betegnelsen "genbrugsmaterialer" indebærer affald og anses af Københavns Kommune som affald.

Ibrugtagning af projektarealet forudsætter terrænregulering, da arealet i dag i våde perioder er vandlidende og svært fremkommeligt. Til terrænreguleringen anvendes forarbejdede genbrugsmaterialer. Areal 13 er 35.000 m², hvoraf der er 100% grusbefæstelse på nuværende tidspunkt, og der vil ikke være ny type befæstelse som følge af projektet. Areal 13 vil blive anvendt til ikke-godkendelsespligtige aktiviteter i form af oplag og salg af råstoffer samt containeropbevaring.

Areal 13 er en væsentligt pladmæssig udvidelse af Norreccos aktuelle driftsarealer på B-Vej, men skal ses som genetablering af areal Norrecco blev frataget ifm. med de senere års ekspropriationer af lejemål på H- og K-Vej.

Norrecco har allerede miljøgodkendelse til at modtage de pågældende materialer, men areal 13 er ikke omfattet af virksomhedens miljøgodkendelse af 22. april 2022. Derfor ansøges parallelt om tilføjelse af arealet til i vilkår 2.7 og derudover om miljøgodkendelse til terrænreguleringen efter aftale med Københavns Kommune.

Drift

Virksomhedens aktiviteter omfatter omlastning af uforurennet jord. Disse materialer opfattes ikke i denne sammenhæng som affald. Bygherre beskriver, at de nye aktiviteter ikke giver anledning til egengenereret affald.

Den maksimale oplagskapacitet for uforurennet jord samt råstoffer estimeres til 250.000 ton. Det vurderes af bygherre i praksis meget usandsynligt, at den maksimale oplagskapacitet nogensinde udnyttes, og hvis det måtte ske, er det kun kortvarigt. Årsagen er, at det er meget omkostnings- og ressourcetungt af stakke materialer op i højden ved brug af stakkebånd, gummiged og gravemaskine. Den optimale drift er ved oplag i et par meters højde, der er nemme af håndtere med gummiged der både kan flytte materialer og læsse biler.

Trafik og terrænregulering

Trafik

Arealudvidelsens primære formål er at genetablere plads til materialer, der allerede håndteres af Norrecco. Derfor regnes der med, at trafik forbliver det samme som i dag. Ind- og udkørsel med lastbil til Areal 13 kan ske via B-Vej, Y-Vej samt Z-Vej. Til- og frakørsel af materialer finder allerede sted i dag på andre arealer af Prøvestenen.

Terrænregulering

Størstedelen af arealet er i våde perioder vandlidende og svært fremkommeligt, selv med større maskiner. I forbindelse med ibrugtagningen til de nye materialefraktioner er der derfor behov for terrænregulering, så arealet kommer op i niveau med de tilstødende arealer på B-Vej. På baggrund af droneopmåling estimeres til terrænreguleringen behov for ca. 12.500 m³ forarbejdede blandede genbrugsmaterialer, som erstatning for primære råstoffer. Terrænregulering af arealet forventes at tage ca. 1 måned.

Til terrænreguleringen anvendes udelukkende lokalt oparbejdede genbrugsmaterialer (affald) som substitution for råstoffer. Dette tiltag medfører en besparelse af ca. 12.500 m³ råstoffer og er samtidig medvirkende til en væsentlig reduktion i antallet af nødvendige til- og frakørsler af materialer ifm. projektet. Ud fra dronemålingerne er der beregnet en gennemsnitlig niveauforskul på 0,63 m mellem Areal 13 og de tilstødende arealer på B-Vej. Volumen i lag for terrænopfyldning:

| Lag | Materiale | Lagtykkelse | Kote | Opfyldningsvolumen |
|------------------------|----------------------------------|-------------|-------------------------------|----------------------|
| A. Afretnings-/kørelag | Knust beton, 0-32 mm | 0,15 m | 3,50 – 3,35 m | 2.905 m ³ |
| B. Øvre bærelag | Knust genbrugsmateriale, 0-32 mm | 0,15 m | 3,35 – 3,20 m | 2.836 m ³ |
| C. Nedre bærelag | Knust genbrugsmateriale, 0-70 mm | Gns. 0,33 m | 3,20 – bundkote (gns. 2,87 m) | 6.842 m ³ |

Der er indgået aftale mellem Norrecco og Københavns Kommune om at udlægge et afgrænsende lag af uforurenede knust beton mellem det underliggende bærelag af knuste genbrugsmaterialer og den uforurenede jord og genbrugsmaterialer. Norrecco sørger derudover for en adskillelse (eksempelvis signalnet) til at signalere adskillelsen af uforurenede jord og materialerne brugt til terrænreguleringen, så materialerne ikke blandes sammen.

Planforhold og placering

Grundejer er Udviklingselskabet By & Havn I/S, Nordre Toldbod 7, 1259 København K. Projektområdet er beliggende inden for Københavns Kommuneplan 2019-rammeområde, der udlægger området til Havneformål (H), herunder handels-, lager-, oplags- og industrivirksomheder.

Projektområdet er omfattet af lokalplan 326, der har udlagt området til industriområde for virksomheder med særlige beliggenhedskrav og naturlig tilknytning til havnen. I forbindelse med aktiviteterne kan der være behov for til- og frakørsel af jord, genbrugsmaterialer og råstoffer med skib.

Nærmeste følsomme arealanvendelse er ifølge Københavns Kommuneplan 2019 beliggende 800 meter væk og er haveforeningen Amager Strand og lystbådehavnen Sundby Sejlforening ligger ca. 1 km. væk. Dette område har rammen O1 "Institutioner og fritidsområder".

Området er i kystnærhedszonen, som hele Prøvestenen, da det er en forudsætning for driften at have adgang til havnearealer. Der opføres ikke bygninger eller andre faste installationer. Nærheden til kysten vurderes ikke at have nogen indflydelse på realisering af projektet. Næsten hele Prøvestenen er, som følge af den kystnære placering, placeret i et område med risiko for oversvømmelse.

Regnvand, affald og spildevand

Der er ikke behov for vandforsyning, og der er ikke behov for bortledning af regnvand. Der vil ikke være behov for bortledning af spildevand til hverken recipient eller renseanlæg. Oplaget af de uforurenede materialer giver ikke anledning til dannelse af perkolat. Regnvand nedsiver uændret på arealet. Efter behov vil der ske støvdæmpning med vanding på arealet, hvor vanding vil ske ved brug af sprinklere eller vandvogn. Vandvognen henter rensset sekundavand fra rentvandstanken ved Norreccos vandrensningsanlæg på B-Vej 8.

Støj

Anlægsfasen

Der er tale om begrænset anlægsarbejde i en kort tidsperiode, og projektet vil overholde de fastsatte grænseværdier (forskrift for ekstern støj fra virksomheder nr. 5/1984). Anlægsfasen er udført med almindelige entreprenørmaskiner, og støjende aktiviteter i anlægsfasen vil omfatte brug af dozer og gummiged til klargøring af arealet. Herudover vil der være støj fra lastbiler, der tilfører knust beton til arealet.

Driftsfasen

Norrecco har af NIRAS fået udarbejdet støjberegning for driftsfasen, der viser, at støjkravene for samlede aktiviteter overholdes. Støjende aktiviteter på arealet vil i driftsfasen omfatte brug af gummiged og jordsorteringsanlæg og være i tidsrummet kl. 06-18.00. Der opbevares uforurenede jord, genbrugsmaterialer (affald) og råstoffer på areal 13. Der vil ikke ske væsentligt støjende aktiviteter som knusning. Herudover vil der være støj fra lastbiler, der til- og frafører materialer. Der vælges ved indkøb udstyr, som medfører mindst mulig støj. Der forventes ikke væsentlige vibrationer fra virksomhedens nye aktiviteter. Der er tidligere udført støjberegning for virksomhedens nuværende aktiviteter. Der er eftersendes støjberegninger for virksomhedens samlede aktiviteter inkl. dem på det nye areal, der viser overholdelse af støjkraav.

Luft

Projektet omfatter Miljøstyrelsens luftvejledning nr. 2/2001. Der vil være emissioner af NOX/CO/CO2 fra maskiner og lastbiler, men disse vil overholde gældende regler for disse maskiner, herunder emissionsbegrænsning iht. EU-bestemmelser.

Jordforurening og drikkevandsinteresser

Oplagsarealet er i forvejen V2-kortlagt på grund af havneområdets oprindelige etablering af lettere forurenede fyldmaterialer. På Areal 13 modtages fordokumenteret uforurenede jord eller jord uden for områdeklassificering til mellemoplagring og sortering. Jorden kontrolleres visuelt ved modtagelsen for at sikre at overensstemmelse med det anmeldte jordparti. Ved tvivlstilfælde flyttes jorden til modtageplads ved B-Vej 8 for kontrolprøvetagning. Al modtaget jord vil få udtaget egne modtageprøver for MST standardjordpakken pr. 30 ton, for at sikre at jorden der oplagres på Areal 13 er uforurenede.

Derudover modtages efter behov knuste og kvalitetssikrede genbrugsmaterialer (tegl og beton) til mellemoplagring efter behov fra Norreccos andre pladser i hovedstaden. Der kan også være behov for mellemoplagring af råstoffer som sand, sten og grus.

Spild og grus

Evt. spild af olie fra maskiner/lastbiler vil straks blive opgravet med gravemaskine af Norreccos driftspersonale. Opgravet grus vil blive anmeldt til Københavns Kommune som jord, klassificeret som "jord til rensning", og håndteret på Norreccos egen jordrensningsplads. Herefter vil der blive udlagt og komprimeret nyt grus. Spild som følge af brud på hydraulikslanger og lign. er til orientering sjældne efterhånden, da både maskiner og lastbiler er af nyere dato og serviceres løbende.

Drikkevandsinteresser

Oplagsområdet ligger hhv. 3,5 og 5,3 km fra nærmeste områder med drikkevandsinteresse (SD og OSD). Det vurderes således ikke, at virksomhedens nye aktiviteter vil medføre påvirkninger af overfladevand eller grundvand.

Beskyttede og fredede områder

Der er ca. 925 m. til nærmeste beskyttede naturtype i henhold til naturbeskyttelseslovens § 3, hvilket er strandeng og overdrev ved Amager Strandpark. Der er ca. 500 m til fortidsmindet Prøvestenen Fort. Projektet vurderes ikke at medføre nogen påvirkning af fortidsmindet. Nærmeste fredede område er Amager Strandpark beliggende 800 m. fra projektgrunden.

Da projektet ligger i en væsentlig afstand fra områderne, og da der ikke er forbindelse imellem de to, finder Teknik- og Miljøforvaltningen, at det ansøgte projekt, ikke vil påvirke fredede eller beskyttede områder.

Internationale beskyttelsesområder

Projektområdet er ikke beliggende i et Natura 2000-område. Det nærmeste område er Natura 2000-området nr. 142 Saltholm og omliggende hav, som befinder sig ca. 6,3 km. fra projektområdet. Da projektet ligger i en stor afstand fra området, og da der ikke er forbindelse imellem de to, finder Teknik- og Miljøforvaltningen, at det ansøgte projekt, ikke vil påvirke Natura 2000-området.

Beskyttede arter

Der er ikke fredede arter på projektgrunden. Nærmeste arter, er grønbroget tudse, der er blevet observeret i området Prøvestenen Syd, ca. 400 meter syd for grunden (Niras 2022). Da området er afgrænset af en vold og af hegn, vurderes det ikke at påvirke bilag IV-arten. Teknik- og Miljøforvaltningen vurderer, at projektet ikke vil påvirke bilag IV-arter, da der ikke er registreret ynglende eller rastende arter i projektområdet og da projektet vil tage hensyn til naturen.

Vurdering og begrundelse

Forvaltningen vurderer på baggrund af kriterierne i miljø-vurderingslovens bilag 6, at den samlede påvirkning fra projektet og dets drift ikke forventes at påvirke miljøet væsentligt. På denne baggrund vurderes det, at det ansøgte dermed, ikke er omfattet af krav om miljøkonsekvensrapport og tilladelse. I vurderingen er der lagt særlig vægt på følgende forhold:

- Projektet er i overensstemmelse med Kommuneplan 2019, der udlægger Prøvestenen til havneformål og industrivirksomheder
- Anlægsarbejdet vil i anlægsperioden overholde Bygge- og anlægsforskrift i København
- Projektet vil i driftsperioden overholde grænserne for støj
- Projektområdet er ikke beliggende i et område med drikkevandsinteresser.
- Projektområdet er ikke beliggende inden for Natura-2000 habitatområde og vil ikke påvirke Natura 2000-områder.
- Projektet påvirker ikke fredede eller beskyttede områder eller yngle- og rasteområder for bilag IV-arter
- Projektet indebærer opbevaring af uforurenet jord, genbrugsmaterialer og råstoffer uden støjende aktiviteter som knusning.

Teknik- og Miljøforvaltningen vurderer samlet set, at etablering og drift af projektet ikke har en art, dimension eller placering, der må antages at kunne få væsentlig indvirkning på miljøet og er dermed ikke VVM-pligtigt.

Klagevejledning

Afgørelsen kan påklages til Miljø- og Fødevareklagenævnet for så vidt angår retslige spørgsmål jf. miljøvurderingslovens § 49, stk. 1. Klagen skal indgives inden 4 uger fra tidspunktet for offentliggørelse af afgørelsen jf. § 51.

Klageberettiget er miljø- og fødevareministeren, enhver med retlig interesse i sagens udfald og landsdækkende foreninger og organisationer, der som formål har beskyttelse af natur og miljø eller varetagelsen af væsentlige brugerinteresser inden for arealanvendelsen og har vedtægter eller love, som dokumenterer deres formål, og som repræsenterer mindst 100 medlemmer.

Klage skal indgives via klageportalen, som er at finde på <https://naevne-neshus.dk/>. Vejledning omkring håndtering/teknik i forhold til den digitale selvbetjening kan fås ved at rette henvendelse til Miljø- og Fødevareklagenævnet supportfunktion. Se mere herom på <https://naevneneshus.dk/>.

Bemærk at Miljø- og Fødevareklagenævnet som udgangspunkt skal afvise en klage, der kommer uden om klageportalen, hvis der ikke er særlige grunde til det. Ved ønske om at blive fritaget for at bruge klageportalen, fremsendes en begrundet anmodning herom til den myndighed der har truffet afgørelsen. Myndigheden videresender herefter anmodningen til Miljø- og Fødevareklagenævnet, som herefter træffer afgørelse om, hvorvidt anmodningen kan imødekommes.

Det koster et gebyr at få behandlet en klage i Miljø- og Fødevareklagenævnet. Information om klagegebyr kan findes på <https://naevneneshus.dk/> under klagevejledning.

Søgsmålsfristen for domstolsprøvelse af afgørelsen er 6 måneder fra offentliggørelse af afgørelsen.

Venlig hilsen
Marie Møller Bertelsen
Akademiker