



Nordstern ApS
Att: Ulrich Hechmann
Sendes kun pr. mail til: uhe@nordstern.dk

Udledningstilladelse til midlertidig udledning af oppumpet grundvand fra Containervej 4, matrikel 6396, ejerlav Udenbys Klædebo Kvarter, til kanal ved Orientbassin, Københavns Havn

I henhold til miljøbeskyttelseslovens § 28, stk. 1, jf. Lovbekendtgørelse nr. 1093 af 11/10/2024, meddeles hermed tidsbegrænset tilladelse til udledning af oppumpet grundvand fra matrikel 6396, Udenbys Klædebo Kvarter, Kanal ved Orientbassin, Københavns Havn.

Baggrund

Rådgiver Norconsult Danmark A/S Miljø og Geoteknik (CVR-nr. 77355413) har den 29. september 2024, på vegne af bygherre Nordstern ApS (CVR-nr. 29205272) ansøgt om tilladelse til udledning af 80.000m³ grundvand til en kanal ved Orientbassin i Københavns Havn.

Nordstern ApS opfører erhvervsbyggeri på grunden med fuld kælder. Det er i forbindelse med udgravning til kælder, at der er behov for at sænke grundvandet.

18. januar 2025

Sagsnr.
2024-0337615

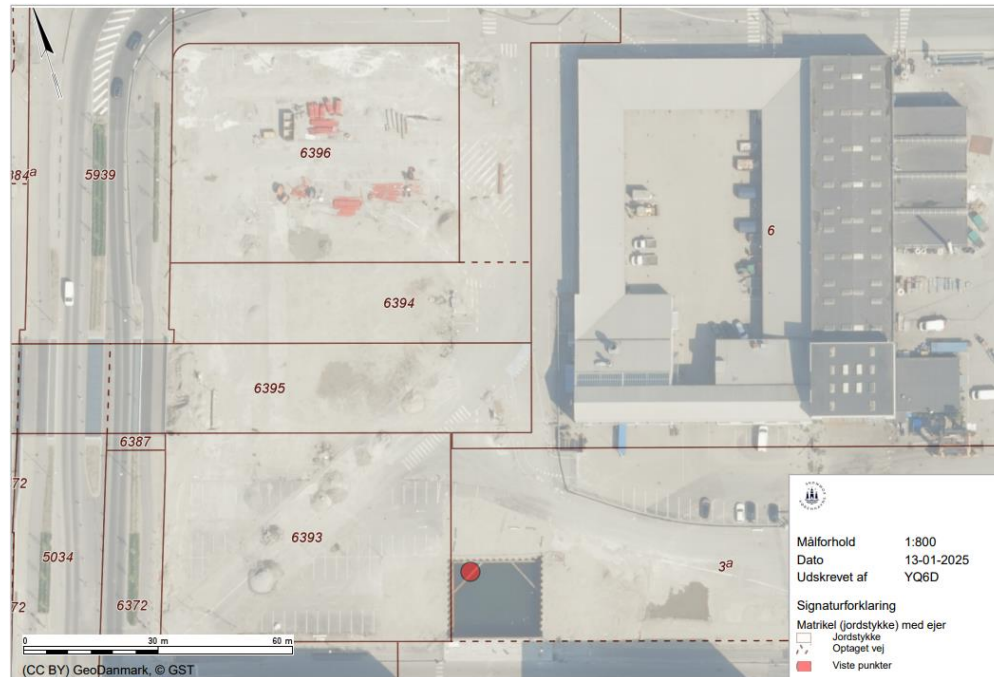
Dokumentnr.
2024-0337615-8

Sagsbehandler
Rikke Joost

Bygge-, Parkerings- og Miljø-
myndighed
Vand og Natur

Njalsgade 13
Postboks 380
2300 København S

EAN nummer
5798009809452



Figur 1, kort med matrikel 6396 og udledningspunkt (rødt punkt)

Vilkår for tilladelsen

Generelt

1. Tilladelsen er gældende fra d.d. til d.13. februar 2026. Tilladelsen bortfalder, hvis den ikke har været udnyttet senest 3 år fra meddelelse.
2. Teknik- og Miljøforvaltningen (herefter TMF), Vand og Natur skal orienteres via vand@kk.dk, når udledningen påbegyndes og løbende holdes orienteret om projektets fremdrift, hvis der sker ændringer og når projektet afsluttes. Vand og Natur skal straks kontaktes, hvis projektet ændres.
3. Udledningspunktet skal placeres i UTM 32 Euref89 koordinaterne X: 725787.46 og Y: 6180031 (jf. figur 1).
4. Udløbet skal placeres under vandoverfladen, dvs. min. -0,5 m DVR90.
5. Der må kun udledes vand af den type og fra det opland som er beskrevet i hhv. ansøgning og tilladelse.
6. Der må udledes maksimalt 80.000 m³ vand i udledningsperioden og vandføringen må ikke overstige 20m³/t.

Vandkvalitet

7. Udløbet skal udformes, så havbundsmateriale (sediment) ikke ophvirvles.
8. Vandet skal renses med adsorptionsfilter inden udledning.

9. Udledningen må ikke forårsage synlige påvirkninger af vandområdet hvor der udledes til (fx oliefilm, okkerudfældning, kalkudfældning og lignende). Det er Vand og Natur, der afgør, hvornår dette er tilfældet.

10. Udledningen skal til enhver tid overholde følgende kravværdier:

	Udledningskrav Marint (mg/l)
Suspenderet stof	40
Total-jern	5

11. Udledningen skal overholde følgende kravværdier:

Tabel 1. Oversigt over stofparametre medkravværdier

Stof	Kravværdi (µg/l) Opgjort som gennemsnit og vurderes løbende	Maksimalværdi (µg/l) Absolut værdi i den enkelte vandprøve
Metaller		
Tabelværdierne er fra bek. 796 af 13. juni 2023 og Teknisk rapport fra DCE nr. 310, 2024 *Gælder for koncentrationen i opløsning, dvs. den opløste fase af en vandprøve, der er filtreret gennem 0,45 µm filter eller behandlet tilsvarende. (Naturlig baggrundskoncentration). **Udlederkrav fastsat på baggrund af BAT-vurdering		
Arsen*	$0,6 + (1) = 1,6$	$1,1 + (1) = 2,1$
Barium*	$5,8 + (10) = 15,8$	$145 + (10) = 155$
Bly*	1,3	14
Cadmium*	0,2	1,5
Chrom III*	3,4	124
Chrom VI*	3,4	17
Kobolt*	0,28	34
Kobber*	$1 + (0,2) = 1,2$	$2 + (0,2) = 2,2$
Kviksølv	Anvendes ikke	0,07
Molybdæn	$6,7 + (6,3) = 13$	$587 + (6,3) = 693,3$
Nikkel*	8,6	34
Zink*	$7,8 + (0,2) = 8$	$8,4 + (0,2) = 8,6$
Aromatiske kulbrinter		
BTEX		
Benzen	8	50
Toluen	7,4	380
Ethylbenzen	2	180
Sum af xylener (o-, p- og m-xylen)	1	100
PAH'er		
Acenaphthen	0,38	3,8

Acenaphthylen	0,13	3,6
Anthracen	0,1	0,1
Benz(a)anthracen	0,0012	0,018
Benz(a)pyren	0,00017	0,027
Chrysen	0,0014	0,014
Dibenz(a,h)anthracen	0,00014	0,018
Fluoranthen	0,0063	0,12
Fluoren	0,23	21,2
Naftalen	2	130
Phenanthren	1,3	4,1
Pyren	0,0017	0,023
Chlorede opløsningsmidler		
Trichlormethan (Chloroform)	2,5	-
1,1,1-trichlorethan	2,1	54
Tetrachlormethan (TCM)	12	-
Trichlorethylen (TCE)	10	-
Tetrachlorethylen (PCE)	10	-
1,1-dichlorethan	3,6	360
1,2-dichlorethan	10	-
1,1-dichlorethylen (DCE)	0,68	68
1,2-dichlorethylen (DCE)	0,68	68
Dichlormethan	20	-
Vinylchlorid (VC)	0,05	0,5

Tilsyn og afrapportering

12. Ansøgers tilsyn skal aktivt reagere på problemer med vandkvaliteten ved at iværksætte ekstra rensning og kontakte Vand og Natur via vand@kk.dk.

13. Der skal kunne tages prøver før og efter rensning og inden udledning.

14. Der skal som udgangspunkt udtages prøver til kontrol og afrapportering efter følgende frekvens:

Periode	Antal prøver
Opstart	1 prøve
0-1 måned	1 prøve pr. uge
1-4 måned	1 prøve pr. måned
> 4 måned	Kvartalsvis prøve

15. Prøvetagning og analyse skal udføres af akkrediteret laboratorium. Prøvetagningen skal udføres i henhold til Bekendtgørelse nr 811 af 19/06/2024 om kvalitetskrav til miljømålinger og DS/ISO 5667-10 (eller eventuelt senere udgaver af denne) om vejledning i prøvetagning af spildevand.
16. Prøverne skal analyseres for både totalindhold og koncentrationen i opløsning, dvs. den opløste fase af en vandprøve, der er filtreret gennem 0,45 µm.
17. Så snart analyseresultaterne foreligger, sendes kopi af dem til vand@kk.dk med tilladelsens sagsnummer som reference samt navn på relevant sagsbehandler.
18. Analyseresultaterne skal rapporteres både som analyselaboratoriets pdf og i excel-format, som opdateres med nyeste data. Vedlagte excel-skema 'Prøvetagning_indberetning Containervej' ønskes anvendt hertil.
19. Ved overskridelser af krav- og maksimale værdier, skal det som del af afrapporteringen beskrives, hvilke tiltag der gøres for at kunne overholde disse.
20. Den udledte vandmængde skal registreres og opgøres pr. måned og indsendes til vand@kk.dk.

Serviceoplysninger

Hvis der sker ændringer, herunder ændringer i vandmængder eller tidsplan, skal TMF, Vand og Natur straks kontaktes på vand@kk.dk med henblik på revurdering af vilkår.

Ved ønske om sammenfald af prøvetagningsfrekvenser med andre tilladelser, kan sagsbehandleren kontaktes. TMF, Vand og Natur kan konkret på baggrund af analyseresultater vurdere, om prøvetagningsfrekvensen jf. vilkår 15 skal ændres. Tilladelsehaver har til enhver tid mulighed for at ansøge om at få antallet af parametre og prøvetagningsfrekvensen ændret.

Klagevejledning

Klageadgang

Der kan klages over afgørelsen til Miljø- og Fødevarerklagenævnet frem til fire uger efter at afgørelsen er meddelt eller offentliggjort, jf. miljøbeskyttelseslovens §§ 91 og 93. Hvis klagefristen udløber på en lørdag eller helligdag, forlænges klagefristen til den efterfølgende hverdag jf. MBL § 93, stk. 2.

Klagen skal indgives via Miljø- og Fødevarerklagenævnets digitale klageportal inden den 18. marts 2025.

Læs mere her <https://naevneneshus.dk/>, hvor selve klageprocessen, betaling af gebyr m.v. også fremgår.

Hvem kan klage?

Det er fastlagt i miljøbeskyttelseslovens §§ 98-100, hvem der er klageberettiget. Det fremgår bl.a. af lovens § 98, stk. 1, nr. 1 og 2, at afgørelsens adressat og enhver, der har en individuel, væsentlig interesse i sagens udfald, kan klage. Derudover er bl.a. en række lokale og landsdækkende organisationer klageberettigede efter bestemmelsen.

Opsættende virkning

Hvis afgørelsen påklages, er udgangspunktet efter miljøbeskyttelsesloven, at klagen ikke vil have opsættende virkning, jf. lovens § 96, stk. 1. Efter samme bestemmelse kan Miljø- og Fødevarerklagenævnet imidlertid beslutte at give en eventuel klage opsættende virkning.

Søgsmål

Hvis afgørelsen ønskes prøvet ved domstolene, skal der anlægges sag inden 6 måneder fra meddelelse eller offentliggørelse af afgørelsen, jf. miljøbeskyttelsesloven § 101, stk. 1, dvs. den 18. august 2025.

Grundlag for afgørelsen

Til vurdering af ansøgningen er indgået følgende materiale

Lov- og plangrundlag

1. Miljøbeskyttelsesloven, Lovbekendtgørelse nr. 1093 af 11/10/2024, § 28 stk. 1.
2. Spildevandsbekendtgørelsen, jf. Miljøministeriets bekendtgørelse nr. 532 af 27. maj 2024 om spildevandstilladelser m.v. efter miljøbeskyttelseslovens kapitel 3 og 4.
3. Bekendtgørelse om krav til udledning af visse forurenende stoffer til vandløb, søer, overgangsvande, kystvande og havområder, jf. BEK. nr. 1433 af 21. november 2017.
4. Bekendtgørelse om fastlæggelse af miljømål for vandløb, søer, overgangsvande, kystvande og grundvand, jf. BEK. nr. 796 af 13. juni 2023.
6. Bekendtgørelse om indsatsprogrammer for vandområdedistrikter, BEK. nr. 797 af 13. juni 2023.
7. Københavns Kommunes spildevandsplan 2018 med tilhørende tillæg.
8. Københavns Kommunes kommuneplan 2019.
9. Habitatbekendtgørelsen, BEK. nr. 1098 af 21. august 2023.
10. Bekendtgørelse om forbud mod import, salg og eksport af kviksølv og kviksølvholdige produkter, BEK nr. 73 af 25/01/2016
11. Bekendtgørelse om forbud mod import, salg og fremstilling af cadmiumholdige varer, BEK nr. 858 af 05/09/2009
12. Bekendtgørelse om forbud mod import og salg af produkter der indeholder bly, BEK nr. 856 af 05/09/2009)

Ansøgningsmateriale

1. Ansøgning af d. 25. september 2024

Miljøteknisk beskrivelse

Ved opførelsen af erhvervsbyggeri på matriklen 6396 i ejerlav Udenbys Klædebo Kvarter, er der behov for udledning af oppumpet grundvand fra grundvandssænkning i forbindelse med udgravning til kældere.

Der vil højst blive udledt 80.000 m³ grundvand, med en maksimal vandføring på 20 m³/t.

Byggegrubevand ledes til fælleskloak.

Vandkvalitet

På baggrund af områdets fortid som erhvervshavn, er jorden på matriklen V1-kortlagt. V1-kortlægningen er baseret på opfyldningshistorikken, samt erfaringer fra bygge- og anlægsprojekter på Nordhavnen som gør, at der generelt må forventes forurening tilknyttet fyldjorden, primært med forureningskomponenterne oliestoffer, tjærestoffer og tungmetaller, men også f.eks. cyanider og klorerede opløsningsmidler.

Dette kan betyde at grundvandet er kommet i kontakt med chlorerede opløsningsmidler, olieprodukter og andre miljøfremmede stoffer.

Analysen af ufiltreret vand fra prøveboringer udtaget d. 9. september 2024, viser overskridelse af kravværdi (som udregnes som gennemsnit over tid) eller maksimalværdier for vandområdet 'Øresund, nordlig del' for filtreret vand for følgende stoffer:

Ufiltreret barium: værdi 350 µg/l overskrider maksimalværdi for *filtreret* barium på 155 µg/l.

Ufiltreret kobber: værdi 3.4 µg/l overskrider kravværdi for *filtreret* kobber på 0.28 µg/l.

Ufiltreret zink: værdi 56 µg/l overskrider maksimalværdi for *filtreret* zink på 8.6 µg/l.

Derudover overskrider følgende PAH'er kravværdierne: fluoranthen, pyren, benzo(a)anthracen, chrysen, benz(a)pyren, dibenzo(a,h)anthracen.

Se vedlagte excel-skema '*Prøvetagning_indberetning Containervej*' for oversigt over analyseresultater af prøveboringen og analyse af PAH'er i prøve udtaget d.11. november 2024.

Ansøger forventer ikke at udledningen vil påvirke vandmiljøet.

Udledningspunkt

Udledningspunktet placeres under vandoverfladen i -0,5 m DVR90 og vil have følgende koordinater: X: 725787.46 og Y: 6180031 - UTM 32 Euref89

Renseforanstaltninger

Ansøger har oplyst, at der er planlagt rensning med et filteranlæg med Blueguard sand, som forurenende stoffer i vandet adsorberer til, inden udledning.

Ansøger vil blive tage vandprøver før og efter rensning til dokumentation af renseløsningens effektivitet.

Der er desuden givet tilslutningstilladelse, så vandet kan ledes til spildevandsledning ved vedligeholdelsesarbejde på filteranlæg, eller hvis vandet efter rensning ikke kan overholde vandkvalitetskrav.

Beskrivelse af vandområdet

Københavns Havn strækker sig fra Kalveboder i syd til Svanemøllebugten i nord samt til områderne omkring Margretheholm og Prøvestenen på den østlige side af Amager. Hovedløbet gennem byen kan opdeles i Sydhavnen, Inderhavnen og Yderhavnen. Orientbassin ligger i forbindelse med Yderhavnen i Nordhavn.

Kanalen til Orientbassin er mindre robust over for hydraulisk belastning og kan være mere sårbar overfor stofbelastning, da kanalen ikke har samme vandudskiftning og fortynding som Orientbassin og hovedløbet.

Kommunale planer og målsætninger

Det er Københavns Kommunes målsætning, at der skal være god badevandskvalitet i Nordhavnen. Orientbassin har en nuværende badevandskvalitet som er udmærket, og det er Københavns Kommunes målsætning at bibeholde den gode vandkvalitet i vandområdet.

Der er ikke et badested i selve Orientbassinet. Den tætteste badezone er Sandkaj, syd for Orientbassinet. I Yderhavnen ligger der også Badezonen Halvandet, i Nordre Refshalebassin, desuden en badezone i Søndre Refshalebassin.

Området omkring Orientbassin er udlagt til havneformål samt boliger og serviceerhverv. Orientbassin er beliggende i et område, hvor der sker en kraftig byudvikling, og der er megen byggeaktivitet som følge deraf. Derfor forventes der en del midlertidige udledninger i forbindelse med nye byggeprojekter. Arealerne ved Orientbassin er et separatkloakeret område. Det er planlagt, at en stor del af omkringliggende områder skal have en 3-strengt kloakeringsform, som betyder, at overfladevand fra tage og andre ikke trafik-belastede overflader som udgangspunkt skal ledes til havnen, jf. Spildevandsplan 2018.

Vandområdeplaner

Ifølge bekendtgørelse om indsatsprogrammer for vandområdedistrikter (bek. nr. 797 af 13/06/2023), §8, stk.2, kan der kun træffes afgørelse, hvis afgørelsen ikke medfører en forringelse af overfladevandområdets tilstand.

Miljømål for kystvande er fastsat i bek. nr. 819 af 15/06/2023, hvor Nordlige Øresund skal opnå målet god økologisk tilstand efter 22. december 2027 og god kemisk tilstand senest d. 22. december 2027.

Københavns Havn ligger i vandområde nr. 6, 'Øresund, nordlig del' jf. vandområdeplan 2021-2027. Af tabel 1 fremgår status for tilstand for området. I vandområdeplanen 2021-2027 er vandområdet 'Nordlig Øresund' vurderet til at have 'moderat økologisk tilstand', samt en 'ikke-god kemisk tilstand', hvilket skyldes overskridelse af miljøkvalitetskriterierne af flere kemiske stoffer, som fremgår af tabel 1.

Tabel 2. Tilstandsvurdering for kystvandsområde nr. 6 for Vandområdeplaner 2021-2027.

Kystvand område nr. 6, Nordlige Øresund	
Kvalitetslementer - økologisk tilstand	
Rodfæstede planter	God
Bentiske invertebrater	Moderat
Fytoplankton	God
Nationalspecifikke stoffer	Ikke god
Samlet økologisk tilstand	Moderat
Kemisk tilstand	Ikke god
	Overskridelse af stoffer i biota : <ul style="list-style-type: none">• Kviksølv• BDE, sum• Bly• Cadmium Overskridelse af stoffer i sedimentet : <ul style="list-style-type: none">• Antracen• Nonylphenoler• Methylnaphthalener (nationalt specifikt stof)

I vandområdeplanerne beskrives kvælstof og fosfor som væsentlige presfaktorer for kystvandene. Nordlige Øresund lever ikke op til vandområdeplanernes målsætninger om kvalitet. Der er i vandområdeplaner ikke udpeget indsatser rettede mod udledninger til Øresund. Miljøstyrelsen har gjort opmærksom på, at Øresund ikke udelukkende påvirkes af Danmark, men ligeledes påvirkes af andre landes næringsstofudledninger og påvirkning fra atmosfæren.

Udtalelser i sagen

By & Havn og rådgiver til bygherre, Norconsult, Danmark A/S Miljø og Geoteknik, har haft udkastet til tilladelsen til udtalelse.

By & Havn havde bemærkninger til placering af ledning og udledningspunkt på By & Havns arealer, samt til hvornår udledningen kunne foregå. Dette er blevet afklaret mellem Norconsult og By & Havn.

Miljøteknisk vurdering

I henhold til spildevandsbekendtgørelsen er grundvand som udgangspunkt ikke defineret som spildevand. I særlige tilfælde kan grundvand dog sidestilles med spildevand og i sådanne tilfælde kræver en udledning tilladelse til efter miljøbeskyttelseslovens § 28. Teknik- og Miljøforvaltningen, Område for Miljø og Byliv (herefter TMF, OMB), vurderer, at denne udledning kan sidestilles med spildevand. Det skyldes, at jorden på matriklen er V1-kortlagt, og at der er konstateret forurening med metaller og PAH'er i det oppumpede grundvand.

Udledningen er desuden omfattet af bekendtgørelse nr. 1433 om krav til udledning af forurenende stoffer til vandløb, søer eller havet, samt bekendtgørelse nr. 796 om fastlæggelse af miljømål for vandløb, søer, overgangsvande, kystvande og grundvand.

Badesteder

Nærmeste badested findes ved badezone Sandkaj i Nordbassinet syd for Kronløbsbassinet. TMF, OMB vurderer på baggrund af afstanden, den udledte vandmængde og tilladelsens vilkår, at udledningen ikke vil påvirke badevandskvaliteten.

BAT og rensning

Der er planlagt rensning med filteranlæg med Blueguard sand fra Dansand A/S, som adsorberer forurenende stoffer i vandet, inden udledning.

Dansand beskriver, at forsøg med rensning for fosfor og tungmetaller (kobber, cadmium, nikkel, zink, krom og barium) har vist en rensningseffekt på mellem 95% og 99%

Der er givet tilslutningstilladelse til spildevandsledning. Indtil der foreligger analyseresultater, der viser at vandkvaliteten lever op til nærværende udledningstilladelses krav hertil, vil vandet blive ledt til spildevandsledning. Vandet vil også blive ledt til spildevandsledning, hvis rensning stoppes for vedligehold af filteranlæg

Der er stillet vilkår om prøvetagning før og efter rensning, med henblik på dokumentation for rensningseffektivitet (BAT).

Vandkvalitet

Vilkår om prøvetagning inden udledning sikrer, at stofkoncentrationerne i udledningens vandet ikke medfører overskridelse af miljøkvalitetskrav i vandområdet.

Ud fra den forventede rensningseffektivitet i Blueguard filteranlægget vurderes det at kravværdier for tungmetaller og PAH'er, ved rensning, kan overholdes.

Næringsstoffer

I en by som København sker der løbende byggeprojekter, og der kan i den forbindelse opstå midlertidige udledninger af f.eks. grundvand, der ikke kan reinfiltres.

Midlertidige udledninger som følge af byggeaktiviteter vurderes at være indeholdt i den belastning, som danner grundlag for vandområde-planerne.

Derfor vurderer Københavns Kommune, at udledning fra matrikel 6396 ikke får en negativ indvirkning på næringsstof balancen i Øresund.

Barium

Barium er et naturligt forekommende stof i grundvandet i området, som er nær Svanemølleforkastningen. Dog gælder i henhold til § 27 stk. 1 i miljøbeskyttelsesloven at stoffer, der kan forurene vandet, ikke må tilføres vandløb, søer eller havet, ligesom sådanne stoffer ikke må oplægges således, at der er fare for, at vandet forurenes.

Indholdet af barium i vandet i Københavns havn er generelt højt og vurderes at være et tegn på naturlig udveksling med grundvandet over havnebunden og ved forkastninger. Derfor anser Københavns Kommune koncentrationer i havnevandet på under 15,8 µg/l (indeholdende 10 µg/l naturlig baggrundskoncentration på) for at overholde det generelle miljøkvalitetskrav. Miljøkvalitetskrav for maksimumkoncentration er 155 µg/l, som også indeholder 10 µg/l naturlig baggrundskoncentration.

Biota

Udledningen forventes ikke at medføre overskridelser af det generelle miljøkvalitetskrav. Der vil derfor ikke ske en påvirkning af biota. Det skyldes, at der ved fastlæggelse af det generelle miljøkvalitetskrav er taget højde for beskyttelse af biota. Dette gælder også, hvis der i forvejen er overskridelser i vandområdet og udledningen ikke medfører overskridelse af det generelle kvalitetskrav i randen af en eventuel blandingszone (Miljøstyrelsens vejledning om udledning af visse miljøfarlige stoffer, FAQ 33 & 43).

Sediment

Den kemiske tilstand i vandområdet er vurderet til at være 'ikke-god' i Vandområdeplaner 2021-2027 pga. overskridelser i sediment og biota.

For sediment drejer det sig om, anthracen, methylnaphtalener og nonylphenoler. Anthracen og methylnaphtalener er begge polyaromatiske kulbrinter (PAH'er) og vil bl.a. kunne komme fra afbrænding eller udstødning fra biler. Nonylphenol (NP) bruges hovedsageligt i produktionen af nonylphenoethoxylater (NPE). Anvendelsen af begge stoffer er reguleret i kemikalielovgivningen, og de må ikke anvendes i koncentrationer, der overstiger 0,1 vægtprocent.

Disse stoffer forventes at i høj grad at kunne adsorberes og dermed tilbageholdes i Blueguard filteranlægget og dermed ikke udledes til vandområdet.

Vurdering i forhold til vandområdeplaner

Kystvand område nr. 6, Nordlige Øresund	
Rodfæstede planter	Udledningen af grundvand vurderes ikke at påvirke rodfæstede planer negativt.
Bentiske invertebrater	Udledningen af grundvand vurderes ikke at påvirke bentiske invertebrater negativt, da

	miljøkvalitetskravene vil være overholdt omkring udledningsspunktet for de identificerede miljøfarlige forurenede stoffer.
Fytoplankton	Koncentrationen af klorofyl-a ligger til grund for vurderingen af den økologiske tilstand for kvalitetselementet 'fytoplankton.' Udledning af kvælstof i grundvandet vurderes ikke at medføre en øget fytoplanktonproduktion.
Nationalspecifikke stoffer	For methylnaphtalener er der målt overskridelse i sedimentet i vandområdet. Der er ikke analyseret for methylnaphtalener. Hvis vandet indeholdt methylnaphtalener, vil den foreslåede rensning fjerne stoffet, og der vil ikke blive afledt til vandområdet.
Samlet økologisk tilstand	Ingen påvirkning
Kemisk tilstand	Ingen påvirkning da miljøkvalitetskravene vil være overholdt omkring udledningsspunktet for de identificerede miljøfarlige forurenede stoffer.

Konklusion

Det er samlet set Teknik- og Miljøforvaltningen, Område for Miljø og Bylivs vurdering, at udledningen er forenelig med de eksisterende målsætninger for vandkvaliteten, samt med de hydrauliske forhold i vandområdet.

Forhold til Naturbeskyttelse

Før der træffes afgørelse i medfør af miljøbeskyttelseslovens § 28, skal der foretages en vurdering af, om projektet i sig selv, eller i forbindelse med andre planer og projekter, kan påvirke et Natura 2000-område væsentligt. Det skal ligeledes vurderes om en tilladelse kan beskadige eller ødelægge yngle- eller rasteområder i det naturlige udbredelsesområde for de arter der er angivet på Habitatdirektivets bilag IV.

TMF, OMB har vurderet ansøgningen i henhold til habitatbekendtgørelsen nr. 1098 af 21/08/2023 om udpeging og administration af internationale naturbeskyttelsesområder samt beskyttelse af visse arter.

Internationale naturbeskyttelsesområder

Det ansøgte område ligger uden for internationale naturbeskyttelsesområder, hvoraf det nærmeste er Natura 2000-område nr. 142 Saltholm og omliggende hav. En eventuel påvirkning af udpegningsgrundlagets arter og naturtyper vurderes at være uvæsentlig, dels på grund af afgørelsens vilkår og dels på grund af afstanden fra lokaliteten til nærmeste naturbeskyttelsesområde.

Beskyttelse af visse arter (Habitatdirektivets bilag IV)

Ifølge habitatdirektivets artikel 12 om strengt beskyttede arter, må kommunen ikke give tilladelse til noget, der kan beskadige eller ødelægge yngle- eller rasteområder for de arter, der er omfattet af direktivets bilag IV. Det vurderes, at projektet ikke vil have negativ betydning for bilag IV arter. Ligeledes vurderes tilladelsen ikke at have negativ påvirkning på andre beskyttelseskrævende arter.

Forhold til øvrig lovgivning

Der er med denne tilladelse udelukkende taget stilling til udledning af grundvand/byggegrubevand. Der er således ikke taget stilling til evt. øvrige tilladelser, der skal indhentes for at gennemføre projektet efter f.eks. planloven, byggeloven, vejloven, jordforureningsloven.

Henvendelse til Teknik- og Miljøforvaltning, Område for Miljø og Byliv

I er velkomne til at kontakte sagsbehandler på vand@kk.dk, hvis der er spørgsmål eller bemærkninger til sagen. Der bedes henvist til sagsnr. 2024-0337615, samt til den ansvarlige sagsbehandler.

Med venlig hilsen

Rikke Joost

Anja Aalling Hansen

Kopi af tilladelsen er sendt til følgende parter

Det undersøges hvilke af nedenstående, det er relevant at indsende kopi af afgørelse til.

- Rådgiver
- By & Havn, info@byoghavn.dk
- Københavns Kommune, Virksomheder og VVM, industri-spildevand@kk.dk eller att. konkret sagsbehandler, hvis denne kendes.
- Københavns Kommune, Jord & Grundvand – grundvandsteamet, grundvand@kk.dk
- Styrelsen for Patientsikkerhed, Tilsyn og rådgivning Øst, trost@stps.dk
- Danmarks Fiskeriforening, mail@dkfisk.dk
- Friluftsrådet, koebenhavn@friluftsraadet.dk
- Danmarks Naturfredningsforening, dn@dn.dk
- Dansk Ornitologisk Forening, natur@dof.dk
- DOF-København, koebenhavn@dof.dk
- Danmarks Sportsfiskerforbund, post@sportsfiskerforbundet.dk

Vand og Natur Udledningstilladelse til midlertidig udledning af oppumpet grundvand fra Containervej 4, matrikel 6396, ejerlav Udenbys Klædebo Kvarter, til kanal ved Orientbassin, Københavns Havn 14/14

- Danmarks Sportsfiskerforbund, oeresund@sportsfiskerforbundet.dk
- Greenpeace, hoering.dk@greenpeace.org

Tilladelsen annonceres desuden på "Annonceringsportalen" for Københavns Kommune:

http://kk.sites.itera.dk/apps/kk_annoncering/index_ny.php