

Slots- og Kulturstyrelsen

Tivoli A/S
Vesterbrogade 3
1620 København V

Fejøgade 1
4800 Nykøbing Falster
Telefon 33 95 42 00

post@slks.dk
www.slks.dk

19. november 2024
Jour. nr.: 24/15896-1

Dispensation

Slots- og Kulturstyrelsen har behandlet din ansøgning om dispensation til at ændre tilstanden af de beskyttede fortidsminder, 3130:18 og 3130:62, Tivoli, matr. 183, Vestervold Kvarter, Københavns Kommune.

Ansøgningen sker efter en længerevarende dialog og afklaring af hensynet til de beskyttede fortidsminder i Tivoli, der er en del af Københavns Befæstning.

Afgørelse

Vi giver dispensation til:

- Jordarbejder i forbindelse med projekt
- Etablering af visuelt element og fundering

Afgørelsen gives på følgende vilkår:

- Alt arbejde skal foregå under størst mulig hensyntagen til det beskyttede fortidsminde og indskrænkes til kun det absolut nødvendige. Alle eventuelle skader på fortidsmindet, opstået som følge af denne dispensation, skal straks meldes til Slots- og Kulturstyrelsen, Center for Kulturarv. Skader reetableres for ejers regning.
- At etableringen sker efter de aftalte rammer og hensyn til det beskyttede fortidsminde
- At bredden af Tivolisøen efter endt projekt bibeholder sit nuværende forløb og udformning

Afgørelsen er truffet i medfør af museumslovens § 29 j, stk. 1, under henvisning til § 29 j, stk. 3.

Afgørelsen kan påklages til Miljø- og Fødevarerklagenævnet af dig eller andre klageberettigede. Klagefristen er 4 uger efter modtagelsen af afgørelsen. Klagevejledning findes sidst i dette brev.

Dispensationen må ikke udnyttes, før klagefristen er udløbet. Rettidig klage har opsættende virkning, med mindre nævnet bestemmer andet, jf. § 29 v, stk. 7.

Dispensationen bortfalder, hvis den ikke er udnyttet inden 3 år efter, at den er meddelt, eller ikke har været udnyttet i 3 på hinanden følgende år, jf. 29 k, stk. 2.

Begrundelse for afgørelsen

Fortidsmindet er beskyttet efter museumslovens § 29 e, stk. 1. Der må ikke foretages ændring i tilstanden af fortidsmindet, medmindre ændringen er af underordnet betydning. Styrelsen kan dog i særlige tilfælde give dispensation til at foretage ændringer, jf. museumslovens § 29 j, stk. 1. Praksis for at give dispensation til ændringer i tilstanden af fortidsminder er restriktiv.

I museumslovens § 29 j, stk. 3, er angivet hvilke forhold, der blandt andet kan tillægges positiv vægt og dermed kan være med til at begrunde en dispensation.

Vi har i denne sag vurderet, at der er tale om et særligt tilfælde, der kan begrunde en dispensation.

Vi har i vores vurdering lagt særlig vægt på, at forholdet muliggør nutidig, etableret anvendelse, jf. museumslovens § 29 j, stk. 3, 2. pkt.

I forbindelse med den daglige drift af Tivoli som forlystelsespark indgår hensynet til beskyttelsen af de bevarede spor efter Københavns Befæstning. De særlige træk og landskabselementer der fastholder befæstningens fortælling er belyst i samarbejde med Slots- og Kulturstyrelsen. Således indgår hensynet til fortidsmindet aktivt i planlægninger af projekter ved de berørte arealer i Tivoli.

Der skal ske jordarbejder i kantes af Tivolisøen ind mod Gyldenløves Ravelin. Arealet er tidligere bearbejdet i forbindelse med værkstederne under ravelinen, hvorfor ændringen ikke vil påvirke originale jordværker eller konstruktioner.

Efter endt udførsel vil der være en mindre ændring i den visuelle oplevelse af landskabstrækket, der repræsenterer den oprindelige sammenhæng mellem ravelin og vandførende grav. Dog indordner ændringen sig bastionens karakter som del af forlystelsespark ved at være trukket over mod den eksisterende bro over tivolisøen. Det karakteristiske landskabstræk vil være bevaret efter endt projekt.

Det er vores vurdering, at trods den visuelle påvirkning vil den samlede oplevelse af fortidsmindets bærende landskabstræk være uændret i forhold til den nutidige og eksisterende anvendelse.

Oplysninger om fortidsmindet

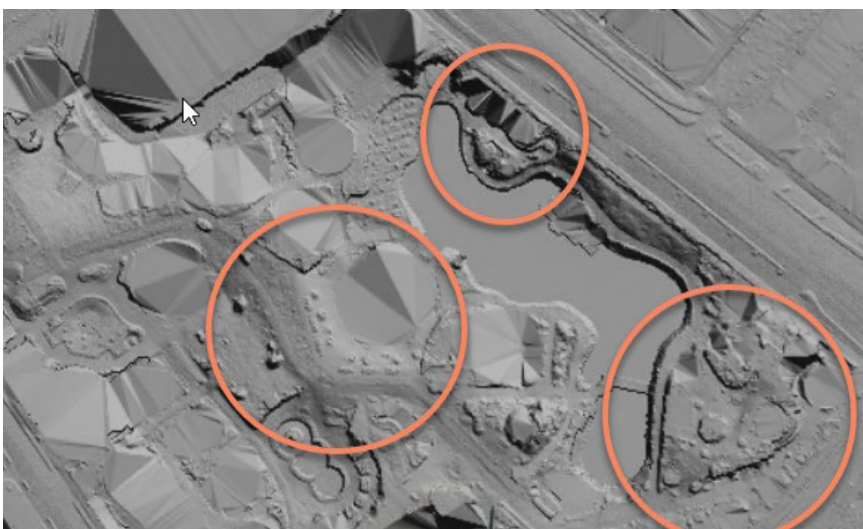
Tivolisøen (fortidsminde 3130:18) og Området omkring tivolisøen (fortidsminde 3130:62) beskytter resterne af Gyldenløves Ravelin, dele af de ydre jordværker, resterne af den vandfyldte grav samt de skjulte rester af selve befæstningen og spor efter brugen af befæstningen, der findes i urørte jordlag inden for beskyttelsen af fortidsmindet. Tivolisøen og området omkring Tivolisøen er en del af Københavns ældre befæstning.

Selv om Tivolisøen i dag er omdannet og indpasset i forlystelsesparken Tivoli, er karakteristiske forløb af den oprindelige befæstning tilsteder, som bevarede landskabstræk. Særligt strukturen og forløbet af Gyldenløves Ravelin og selve Tivolisøen udgør rester af den oprindelige vandførende grav foran bastionerne.

Tivolisøen og tre tydelige og karakteristiske træk fra den ældre befæstning er særligt vigtigt at bevare som landskabselementer i deres nuværende og eksisterende forløb. Det er videre vigtigt at fastholde den ubrudte sigtelinjen over Tivolisøen mod Gyldenløves Ravelin.

I forbindelse etableringen af forlystelsesparken og den senere daglige drift, findes der idag mange nyere installationer i de øvre jordlag. Under installationerne og inden for areal med begrænsede ændringer over tid, findes i et varierende omfang stadig bevarede rester af Københavns Befæstning.





Baggrund for ansøgningen

Som led i den daglige drift af Tivoli, skal der ske et større midlertidigt jordarbejde i kanten af Tivolisøen. Samme sted opsættes et visuelt element, der funderes samme sted. Det nye element placeres så tæt på den eksisterende bro over søen og i videst mulige omfang uden for den væsentlige sigtelinje ind over Tivolisøen mod Gyldenløves Ravelin.

Arbejderne er koncentreret omkring allerede forstyrrede dele inden for beskyttelsen, hvor der i dag er lyskasse og installationer, dels til lysindfald til værkstedsarealerne under Gyldenløves Ravelin og til belysningen langs Tivolisøen.

Arbejderne vil midlertidig påvirke særligt karakteristiske strukturer, der er særligt vigtige i fortællingen om Københavns befæstning i Tivoli. Område vil være afspærret for adgang af hensyn til sikkerhed, mens arbejder er udføres.

Der vil mellem bredden til Tivolisøen og den eksisterende sti etableres et blivende visuelt element efter de med Slots- og Kulturstyrelsen aftale metoder og dimensioner. Konstruktionen kommer til at indgå de omgivende funktioner på en måde, hvor den visuelle oplevelse af fortidsmindets bærende træk fastholdes med mindst mulige forstyrrelser af oplevelsen af fortidsmindet.

Mulighed for at klage

Afgørelsen kan påklages til Miljø- og Fødevareklagenævnet af dig eller andre klageberettigede. Klagefristen er 4 uger efter modtagelsen af afgørelsen. Klagevejledningen findes sidst i dette brev.

Hvis du vil indbringe vores afgørelse for domstolene, skal en sag være anlagt inden 6 måneder, fra du har fået meddelelse om afgørelsen, jf. museumslovens § 29 x.

Sagens videre forløb

Har vi ikke meldt tilbage til dig efter 4 uger, kan de i afgørelsen nævnte ændringer udføres på det beskyttede fortidsminde.

Det er særligt vigtigt, at du overholder afgørelsens vilkår, da disse sikrer hensynet til det beskyttede fortidsminde. Manglende overholdelse af afgørelsens vilkår kan straffes med bøde efter § 40 a, stk. 1, pkt. 5. Straffen kan stige til fængsel i indtil 1 år, såfremt overtrædelsen er begået med forsæt og der er opnået eller tilsigtet en økonomisk fordel for den pågældende selv eller andre og der i øvrigt foreligger særlig skærpende omstændigheder, jf. stk. 2.

Det bemærkes i forlængelse heraf, at der kan pålægges selskaber m.v. strafansvar efter reglerne i straffelovens 5. kapitel, jf. stk. 3.

Lovgrundlag

Reglerne om fortidsminder er fastsat i museumslovens kapitel 8 a (lovbekendtgørelse nr. 358 af 8. april 2014, som ændret ved lov nr. 900 af 21. juni 2022 om ændring af museumsloven, lov om Miljø- og Fødevarerklagenævnet og forskellige andre love).

Museumslovens § 29 e, stk. 1, fastsætter, at der ikke må foretages ændring i tilstanden af fortidsminder, medmindre ændringen er af underordnet betydning. Der må heller ikke foretages udstykning, matrikulering eller arealoverførsel, der fastlægger skel gennem fortidsminder.

Museumslovens § 29 f fastsætter, at der på fortidsminder og inden for en afstand af 2 meter fra dem ikke må foretages jordbehandling, gødes eller plantes. Der må heller ikke anvendes metaldetektor.

Styrelsen kan i særlige tilfælde gøre undtagelse fra reglerne i § 29 e, stk. 1, § 29 f og § 29 g, stk. 1 og 2, jf. § 29 j, stk. 1. Ved meddelelse af dispensation kan der stilles forskellige vilkår, som man skal opfylde for, at dispensationen er gældende.

Ved vurderingen af, om der foreligger et særligt tilfælde efter § 29 j, stk. 1, hvor der kan gøres undtagelse fra § 29 e, stk. 1, kan styrelsen bl.a. tillægge følgende positiv vægt:

1. Forholdet er foranlediget af anden lovgivning.
2. Forholdet muliggør nutidig, etableret anvendelse.
3. Forholdet sikrer og styrker fortidsmindets bevaring.
4. Forholdet sikrer og styrker formidling og tilgængelighed af fortidsmindet.
5. Forholdet er forskningsbetinget.
6. Fortidsmindet danner ramme om midlertidige aktiviteter.

Dispensationen bortfalder, hvis den ikke er udnyttet inden 3 år efter, at den er meddelt, eller ikke har været udnyttet i 3 på hinanden følgende år, jf. 29 k, stk. 2.

Anden lovgivning

Denne dispensation efter museumsloven fritager ikke fra at søge andre tilladelser, der er nødvendige efter anden lovgivning.

Hvis du har spørgsmål

Du kan læse mere om fortidsminder og museumsloven på styrelsens hjemmeside:

<https://slks.dk/omraader/kulturarv>

Vi kan også kontaktes pr. mail eller telefon. Handler henvendelsen om dette brev, beder vi om sagens journalnummer, der findes øverst i dette brev. Så kan vi lettere finde sagen hos os.

Venlig hilsen

Sune Hougesen Watkins
Center for Kulturarv
Fortidsminder

shw@slks.dk
+45 33 74 52 17

*Slots- og Kulturstyrelsen behandler dine oplysninger efter reglerne i Databeskyttelsesforordningen og databeskyttelsesloven.
[Sådan håndterer vi dine personoplysninger.](#)*

Kopi til:

Danmarks Naturfredningsforening, dn@dn.dk

Dansk Botanisk Forening, kontor@botaniskforening.dk

Dansk Ornitologisk Forening, dof@dof.dk

Danmarks Kulturarvs Forening, post@kulturarvsforening.dk

Foreningen til Hovedstadens Forskønnelse, kontaktFHF@gmail.com

Kroppedal Museum, kontakt@kroppedal.dk

Københavns Kommune, tmf@tmf.kk.dk

Københavns Kommune, beskyttelseslinjer@kk.dk

Klagevejledning

Der kan klages til Miljø- og Fødevareklagenævnet over Slots- og Kulturstyrelsens afgørelse.

Klagereglerne er fastsat i museumslovens §§ 29 t, 29 u og 29 v.

Klagefristen er 4 uger fra den dag, Slots- og Kulturstyrelsen har meddelt afgørelsen.

En tilladelse må ikke udnyttes, før klagefristen er udløbet. En rettidig klage har opsættende virkning for den påklagede afgørelse, medmindre Miljø- og Fødevareklagenævnet bestemmer andet.

Hvis du ønsker at klage, indgives klagen i Miljø- og Fødevareklagenævnets klageportal. Der er adgang til klageportalen på borger.dk eller virk.dk. På Miljø- og Fødevareklagenævnets hjemmeside er der link til klageportalen.

Hvis du klager, skal du betale et klagegebyr til Miljø- og Fødevareklagenævnet. For privatpersoner er klagegebyret 900 kr. For virksomheder og organisationer er klagegebyret 1.800 kr. Satserne er 2016-niveau og bliver reguleret den 1. januar hvert år. Gebyret betales med betalingskort i klageportalen.

Herefter sender klageportalen automatisk klagen til Slots- og Kulturstyrelsen. Hvis styrelsen vil fastholde afgørelsen, sender styrelsen klagen til Miljø- og Fødevareklagenævnet via klageportalen sammen med den påklagede afgørelse, de dokumenter, der er indgået i sagens bedømmelse, og en udtalelse med styrelsens bemærkninger til sagen og de anførte klagepunkter.

Klageportalen sender udtalelsen til de involverede i klagesagen med en frist på 3 uger for at komme med bemærkninger til Miljø- og Fødevareklagenævnet.

På Miljø- og Fødevareklagenævnets hjemmeside kan du finde mere vejledning om nævnets behandling af klager og om tilbagebetaling af klagegebyr, f.eks. hvis nævnet afviser at realitetsbehandle klagen, hvis du tilbagekalder klagen, eller hvis du får helt eller delvist medhold. Du kan også finde vejledning om muligheden for at søge om fritagelse fra kravet om at klage via klageportalen. En begrundet ansøgning om fritagelse sendes til Slots- og Kulturstyrelsen.

Se Miljø- og Fødevareklagenævnets hjemmeside:
www.nmkn.dk eller www.naevneneshus.dk.

Frist for at anlægge retssag

Hvis du vil indbringe Slots- og Kulturstyrelsens afgørelse for domstolene, skal du anlægge sag inden 6 måneder fra den dag, styrelsen har meddelt dig afgørelsen (museumslovens § 29 x).