



By og Havn  
Nordre Toldbod 7  
1013 København

## **VVM-afgørelse om at etablering og drift af nødgeneratoranlæg og sprinkleranlæg beliggende Havvej 51, 2150 København ikke er VVM-pligtigt**

Teknik- og Miljøforvaltningen har den 19. december 2025 modtaget en VVM-ansøgning fra By & Havn I/S om VVM-screening af VVM-afgørelse om at etablering og drift af nødgeneratoranlæg og sprinkleranlæg beliggende Havvej 51, 2150 København.

Ansøgningen er indsendt iht. Miljøvurderingslovens § 19 og Teknik- og Miljøforvaltningen vurderer, at projektet omhandler et projekt på miljøvurderingslovens bilag 2 pkt. 13. a) Ændringer eller udvidelser af projekter som allerede er godkendt, er udført eller er ved at blive udført, når de kan have væsentlige skadelige indvirkninger på miljøet.

### **Afgørelse**

Teknik- og Miljøforvaltningen vurderer på baggrund af kriterierne i miljøvurderingslovens bilag 6, at projektændringen ikke forventes at påvirke miljøet væsentligt, og er dermed ikke omfattet af krav om miljøvurdering og tilladelse. Afgørelsen er truffet efter miljøvurderingslovens § 21.

Afgørelsen vil blive offentliggjort på kommunens annonceringsportal, [www.kk.dk/annonceringsportalen](http://www.kk.dk/annonceringsportalen) med en klagefrist på 4 uger.

Afgørelsen bortfalder, hvis den ikke er udnyttet inden 3 år efter, at den er meddelt eller ikke har været udnyttet i 3 på hinanden følgende år, jf. miljøvurderingslovens § 39.

**13. april 2026**

Sagsnr.  
2026-0093475

Dokumentnr.  
2026-0093475-3

Sagsbehandler  
Thomas Frederik K Iversen

Bygge-, Parkerings- og  
Miljømyndighed  
Virksomheder og VVM

Njalsgade 13  
2300 København S

EAN nummer  
5798009809452

## Lovgivning

Iht. § 19 i miljøvurderingsloven skal bygherren før etablering, udvidelse eller ændring af projekter omfattet af lovens bilag 2 indgive en skriftlig ansøgning til den kompetente myndighed.

Myndigheden træffer iht. til miljøvurderingslovens § 21 afgørelse om, hvorvidt et projekt omfattet af bilag 2 på grund af dets karakteristika, placering, art og kendetegn er omfattet af krav om miljøvurdering og tilladelse. Ved vurderingen skal myndigheden tage hensyn til kriterierne i lovens bilag 6.

Afgørelsen skal desuden tage hensyn til vurderinger af indvirkningen på miljøet, der er foretaget i medfør af EU-lovgivningen. Iht. til habitatbekendtgørelsen<sup>1</sup> § 6 skal der før der træffes afgørelse foretages en vurdering af, om projektet i sig selv, eller i forbindelse med andre planer og projekter, kan påvirke et Natura 2000-område væsentligt. Jf. bekendtgørelsens § 10 kan der ikke gives tilladelse, dispensation, godkendelse mv., hvis det ansøgte, kan beskadige eller ødelægge yngle- eller rasteområder i det naturlige udbredelsesområde for de dyrearter, der er optaget i habitatdirektivets bilag IV, litra a.

## Projektet

Projektet er etablering og drift af nødgeneratoranlæg og sprinkleranlæg beliggende Havvej 51, 2150 København i tilknytning til lageret Unicef campus 4, se figur 1.

---

<sup>1</sup> Habitatbekendtgørelsen (BEK nr 1098 af 21/08/2023)



Figur 1 viser med rød farve placeringen af UNICEF Campus 4 og med den det orange farve området for placeringen af nødgeneratoranlæg og sprinkleranlæg samt afkast og gasolietanke inde i UNICEF Campus 4.

I forbindelse med etablering af et nyt højlageranlæg i Ydre Nordhavn (UNICEF Campus 4) ønskes etableret 2 nye 2,16 MW (el-effekt - hver med en termisk indfyret effekt på 5,093 MW) gasoliedrevne nødgeneratoranlæg til hhv. nød el-forsyning af lageranlægget, og gasoliefyret sprinkleranlæg (197 kW).

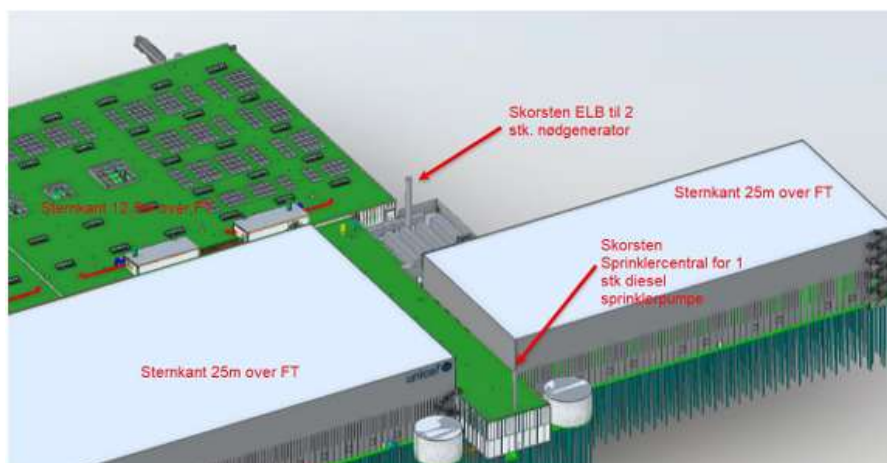
Der er tidligere udarbejdet en separat VVM-ansøgning for UNICEF Campus 4 (se bilag 1). Københavns Kommune har 3. november 2023 truffet afgørelse om at UNICEF Campus 4 ikke vil påvirke miljøet væsentligt og derfor ikke skal gennemgå en miljøkonsekvensvurdering. Indeværende VVM-ansøgning omfatter dermed en projektændring, der udelukkende omfatter nød generatoranlæg og sprinkleranlæg, der vurderes nødvendige ifm. driften af lageret for katastrofe- og nødhjælpsprodukter i tilfælde af eventuelle strømafbrydelser.

Nødgeneratoranlæggene og sprinkleranlæg består af gasoliefyrede motoranlæg, som driver generatoranlæg og pumpeanlæg. Sprinkleranlægget vandforsynes fra to sprinklerreservoir tanke hver på omkring 1.200-1.300 m<sup>3</sup>. Tankene er placeret på hver side af Sprinklercentralen. I sprinklercentralen opstilles en elpumpe samt to dieselpumper, hver med en 400 liter gasolietank og opsamlingskar. Til nødgeneratoranlægget opstilles to 6.000 liter gasolietanke i elbygningen, begge med opsamlingskar. Alle opsamlingskar er dimensioneret, så de kan opsamle hele den pågældende tanks indhold.

Nødgeneratoranlæggene forsyner, i tilfælde af strømsvigt, virksomhedens styringsanlæg og vitale funktioner på lageret, herunder serveranlæg og fryseanlæg. Driftstiden af anlæggene omfatter ca. 30 min. Løbende månedlig funktionsprøvning af nødgeneratoranlæg til drift af lagerets køleanlæg mv. i forbindelse med eventuelt strømsvigt. Under funktionsprøvning kører anlæggene alternerende, dette således at der alene drives et anlæg ad gangen.

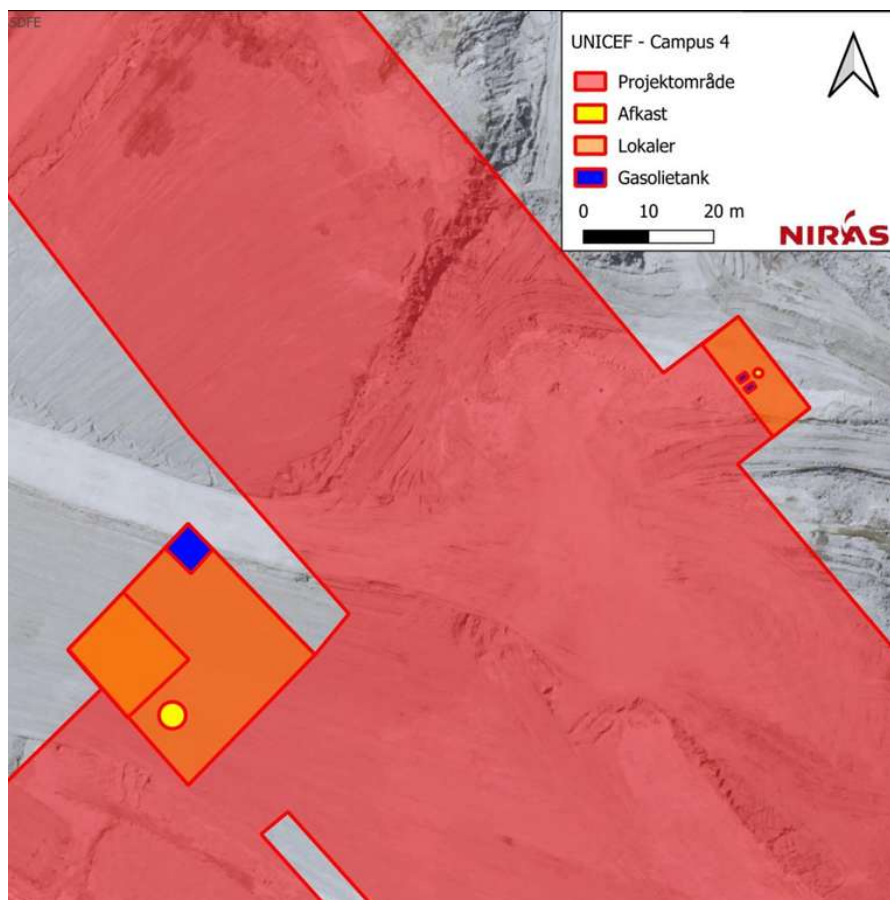
Sprinkleranlæg funktionsprøves en gang om ugen i alt 45-60 minutter. En pumpe ad gangen, ligeledes alternerende. Driftstiden for de samlede anlæg vil være lige under 58 timer/år.

Anlæggene placeres indendørs i hhv. bygningens nordvestlige ende, som rummer transformere og styringsanlæg og i bygningens nordøstlige ende, hvor også Sprinklerreservoir tankene er placeret, se figur 2. Nødgenerators skorsten er ca. 30 meter over terræn og skorsten til sprinklercentral er ca. 17 meter over terræn.



Figur 2 viser skorstenenes placering i tilknytning til lagerbygningerne på 25 meters højde.

Oversigtskort over placering af anlægget og afkast frem går af figur 3.



Figur 3 viser placeringen af nødgeneratoranlæg (venstre), sprinkleranlæg (højre) samt begge afkast og gasolietanke inde i UNICEF Campus 4

Indeværende VVM-ansøgning omfatter udelukkende nødgeneratoranlæg og sprinkleranlæg.

Anlægsarbejdet vil indgå i anlægsperioden for selve UNICEF Campus 4 og vil således foregå i perioden 01/26 - 12/28 (anlæg af projektændringen igangsættes dog først efter afgørelse i forlængelse af nærværende VVM-ansøgning).

## Redegørelse

Miljøvurderingslovens bilag 6 angiver en række kriterier, der skal anvendes ved vurdering af, om et anlæg kan få væsentlig indvirkning på miljøet. Vurderingen er foretaget på baggrund af ansøgningen.

### Jordforurening og drikkevandsinteresser

Ydre Nordhavn er etableret ved opfyldning på havområdet og en del af UNICEF Campus 4 er placeret på slutafdækning over den sydlige del af et tidligere jorddepot (KMC Nordhavn). Opfyldningen af jorddepotet er

sket mere lettere forurenede jord i overensstemmelse med Miljøstyrelsens miljøgodkendelse for KMC Nordhavn. I forlængelse af afslutningen af opfyldningen er depotet under nedlukning med henblik på overgang til passiv tilstand. Der vil ikke afgraves yderligere jord ifm. etablering af nødgenerator- og sprinkleranlæg, der placeres indendørs i bygningen.

Projektet er placeret uden for områder med drikkevandsinteresser.

### **Vandområdeplaner, spildevand, vandudledning mm.**

Ifølge vandrammedirektivet (nr. 2000/06/EF) skal alt vand, overfladevand og grundvand opnå en "god tilstand" eller "godt økologisk potentiale".

Miljømål for kystvande er fastsat i bek. nr. 819 af 15/06/2023, hvor Nordlige Øresund skal opnå målet god økologisk tilstand efter 22. december 2027 og god kemisk tilstand senest d. 22. december 2027.

Arealet bliver separatkloakeret i forbindelse med etablering af UNICEF Campus 4, hvor tag- og overfladevand fra bygninger og befæstede arealer afledes via eget ledningssystem til havnen. Inden udledning til havnen ledes vandet gennem sandfang og olieudskillere. Yderligere beskrivelse af etableringen samt redegørelse for ansøgning om udledningstilladelse fremgår af VVM-ansøgning for UNICEF Campus 4. Vand fra funktionsprøvningen føres delvist tilbage til reservoir og delvist til kloak.

Det ansøgte vurderes ikke at være i strid med vandområdeplanerne i forhold til overfladevand.

### **Planforhold og placering**

Projektområdet er beliggende inden for Københavns Kommuneplan 2024, rammeområde H1, der udlægger området til havneformål, herunder handels-, lager-, oplags-, transport-, værksteds- og industrivirksomheder med dertil hørende administration og lignende, som har særlig tilknytning til havnen som følge af behov for skibstransport eller som naturligt hører hjemme i et havneområde. Maksimal Bygningshøjde er udlagt i kommuneplanrammen til 25 meter.

### **Anlægslov**

UNICEF-lageret etableres i Ydre Nordhavn i henhold til anlægsloven (LBK nr. 291 af 16/03/2023), og anlægsloven udgør plangrundlaget for området. UNICEF-lageret er beliggende i det område, som i lovens bilag 2 er angivet med »I«, og som kan anvendes til erhvervshavn med kryds togterminal, containerterminal og anden havnevirksomhed og

havnerelateret virksomhed m.v. Området kan ikke anvendes til andre formål. De tilhørende bygninger må maksimalt være 25 m høje.

### **Kystnærhedszone**

Projektet er placeret inden for den kystnære byzone, der jf. Københavns Kommuneplan udgør de dele af byen, som ligger direkte ud til kysten. Da området er udlagt til havnerelaterede formål, hører det naturligt hjemme i den kystnære byzone.

### **Beskyttede og fredede områder**

Nærmeste beskyttede naturtype i henhold til naturbeskyttelseslovens § 3 er beliggende ca. 250 meter vest for projektområdet. Der ligger to § 3-beskyttede søer i et § 3 beskyttede overdrev (Nordhavnstippen). Selve nødgeneratoranlægget og sprinkleranlæg ligger ca. 300 m fra naturområdet. På baggrund af anlæggenes placering inde i bygningen samt resultatet af OML-beregningerne vurderes det, at projektændringen ikke vil medføre ændringer, som vil kunne medføre en tilstandsændring af § 3-beskyttet natur i nærheden.

Nærmeste fredede område er beliggende ca. 3000 meter fra projektområdet. Da projektet ligger i en stor afstand fra områderne, og da der ikke er forbindelse imellem de to, finder Teknik- og Miljøforvaltningen, at det ansøgte projekt, ikke vil påvirke fredede eller beskyttede områder.

### **Beskyttede arter**

Der er en fast bestand grønbroget tudse, som er beskyttet på habitatdirektivet's bilag IV, ved søerne, der ligger ca. 250 m vest for projektområdet.

Der er af to omgange givet dispensation fra artfredningsbekendtgørelsen (J.nr. 2022-24680 af 6. maj 2022 og J.nr. 2023-12096 af 29. marts 2023) til flytning af grønbroget tudse. Derudover har Københavns Kommune meddelt dispensation fra lokalplanen til forhøjelse af det midlertidige jorddeponi, hvilket indebærer nedlæggelse af ynglesteder. Dispensationen er derfor givet med vilkår om afværgeforanstaltninger, hvor der etableres nye ynglesteder andetsteds.

På den baggrund er det Københavns Kommunes vurdering, at der er taget hånd om forekomsterne af grønbroget tudse i området, og der ikke forekommer beskyttede yngle- eller rastesteder for arten på de to afgrænsede områder.

Teknik- og Miljøforvaltningen vurderer på den baggrund, at projektet ikke vil påvirke bilag IV-arter, da projektet ikke påvirker at yngle- eller rasteområder.

### **Internationale beskyttelsesområder**

Projektområdet er ikke beliggende i et Natura 2000-område. Det nærmeste område er Natura 2000-området nr. 142 Saltholm og omliggende hav, som befinder sig ca. 6 km. fra projektområdet.

Da projektet ligger i en stor afstand fra området finder Teknik- og Miljøforvaltningen, at det ansøgte projekt, ikke vil påvirke Natura 2000-området.

### **Vurdering og begrundelse**

Forvaltningen vurderer på baggrund af kriterierne i miljøvurderingslovens bilag 6, at den samlede påvirkning fra projektændringen og dets drift ikke forventes at påvirke miljøet væsentligt. På denne baggrund vurderes det, at det ansøgte dermed, ikke er omfattet af krav om miljøkonsekvensrapport og tilladelse. I vurderingen er der lagt særlig vægt på følgende forhold:

- Projektet er i overensstemmelse med arealanvendelsen udlagt i Københavns Kommuneplan 2024. UNICEF-lageret etableres i Ydre Nordhavn i henhold til anlægsloven (LBK nr. 291 af 16/03/2023), og anlægsloven udgør plangrundlaget for området.
- Anlægsarbejdet vil i anlægsperioden overholde Bygge- og anlægsforskrift i København. Anlægsarbejderne gennemføres som udgangspunkt i hverdage kl. 07-19, og eventuelt lørdag kl. 8-17. Der ansøges om udvidet arbejdstid for UNICEF Campus 4, hvilket således også potentielt udvider arbejdstiden for nødgenerator og sprinkleranlæg. Der er mere end 1000 meter til nærmeste boligområde. Etablering af nødgenerator- og sprinkleranlæg sker indendørs i lagerbygningen og vurderes i driftsfasen at overholde de vejledende grænseværdier for støj.
- Anlægget vil i anlæg og drift kunne overholde de vejledende grænseværdier for luftforurening. Resultatet af OML-beregningerne for funktionsprøvning af nød anlæg og sprinkleranlæg viser, at drift af sprinkleranlæg under funktionsprøvning med en afksthøjde på 17 meter over terræn og en dimension på 0,35 m vil overholde B-værdien for NO<sup>2</sup>. At drift af et nødgeneratoranlæg under funktionsprøvning med en



afkasthøjde på 30 m over terrænen og en dimension på 0,7 m vil overholde B-værdien for NO<sup>2</sup>.

- Der vil i tørre perioder foretages vanding for at mindske støvgener i anlægsfasen. Der vil ikke være støvgener i driftsfasen.
- Der vil ikke forekomme aktiviteter, der giver anledning til lugtgener i anlægs- eller driftsfasen.
- Projektområdet er ikke beliggende i et område med drikkevandsinteresser. Etablering af nødgenerator- og sprinkleranlæg vil ikke medføre ændringer på overfladevand eller grundvandsforekomster.
- Projektændringen med nødgeneratoranlæg og sprinkleranlæg vil ikke medføre væsentlig visuel påvirkning med den angivne placering i området udlagt til havnefaciliteter og set i forhold til de eksisterende lagerhalsfaciliteter på Unisefs. Projektændringerne etableres i de eksisterende bygninger og afkast/skorsten (op til 30 meter) afviger ikke væsentligt fra lagerbygningerne med en højde på 25 meter.
- Projektområdet er ikke beliggende inden for Natura-2000 habitatområde og vil ikke påvirke Natura 2000-områder.
- Projektet påvirker ikke fredede eller beskyttede områder eller yngle- og rasteområder for bilag IV-arter.

Teknik- og Miljøforvaltningen vurderer samlet set, at etablering og drift af projektet ikke har en art, dimension eller placering, der må antages at kunne få væsentlig indvirkning på miljøet og er dermed ikke VVM-pligtigt.

## Klagevejledning

Afgørelsen kan påklages til Miljø- og Fødevareklagenævnet for så vidt angår retslige spørgsmål jf. miljøvurderingslovens § 49, stk. 1. Klagen skal indgives inden 4 uger fra tidspunktet for offentliggørelse af afgørelsen jf. § 51.

Klageberettiget er miljø- og fødevareministeren, enhver med retlig interesse i sagens udfald og landsdækkende foreninger og organisationer, der som formål har beskyttelse af natur og miljø eller varetagelsen af væsentlige brugerinteresser inden for arealanvendelsen og har vedtægter eller love, som dokumenterer deres formål, og som repræsenterer mindst 100 medlemmer.

Klage skal indgives via klageportalen, som er at finde på <https://naevneneshus.dk/>. Vejledning omkring håndtering/teknik i forhold til den digitale selvbetjening kan fås ved at rette henvendelse til Miljø- og Fødevareklagenævnet supportfunktion. Se mere herom på <https://naevneneshus.dk/>.

Bemærk at Miljø- og Fødevareklagenævnet som udgangspunkt skal afvise en klage, der kommer uden om klageportalen, hvis der ikke er særlige grunde til det. Ved ønske om at blive fritaget for at bruge klageportalen, fremsendes en begrundet anmodning herom til den myndighed der har truffet afgørelsen. Myndigheden videresender herefter anmodningen til Miljø- og Fødevareklagenævnet, som herefter træffer afgørelse om, hvorvidt anmodningen kan imødekommes.

Det koster et gebyr at få behandlet en klage i Miljø- og Fødevareklagenævnet. Information om klagegebyr kan findes på <https://naevneneshus.dk/> under klagevejledning.

Søgsmålsfristen for domstolsprøvelse af afgørelsen er 6 måneder fra offentliggørelse af afgørelsen.

Venlig hilsen  
Thomas Frederik K Iversen  
Sagsbehandler