

## Unicef Campus 4

VVM-ansøgning ifm. etablering af nødgeneratoranlæg og sprinkleranlæg

By & Havn I/S

Dato: 19. december 2025

### Ansøgningskema

Nedenstående skema angiver de oplysninger, som skal indgives til myndighederne ved ansøgning af projekter, der er omfattet af lovens bilag 2, jf. lovens § 21. Bygherren skal, hvor det er relevant for ansøgningen om det konkrete projekt, tage hensyn til kriterierne i lovens bilag 6, når skemaet udfyldes. Såfremt der allerede foreligger oplysninger om de indvirkninger, projektet kan forventes at få på miljøet, medsendes disse oplysninger. Skemaet finder ikke anvendelse for sager, der behandles af Naturstyrelsen og Energistyrelsen. Skemaets oplysningskrav er vejledende og fastsat under hensyntagen til kriterierne i lovens bilag 5.

Basisoplysninger	Tekst
Projektbeskrivelse (kan vedlægges)	<p>I forbindelse med etablering af et nyt højlageranlæg i Ydre Nordhavn (UNICEF Campus 4) ønskes etableret 2 nye 2,16 MW( el-effekt – hver med en termisk indfyret effekt på 5,093 MW) gasoliedrevne nødgeneratoranlæg til hhv. nød el-forsyning af lageranlægget, og gasoliefyret sprinkleranlæg (197 kW). Der er tidligere udarbejdet en separat VVM-ansøgning for UNICEF Campus 4 (se bilag 1). Københavns Kommune har pr. 3. november 2023 truffet afgørelse om at UNICEF Campus 4 ikke vil påvirke miljøet væsentligt og derfor ikke skal gennemgå en miljøkonsekvensvurdering. Indeværende VVM-ansøgning omfatter dermed en projektændring, der udelukkende omfatter nødgeneratoranlæg og sprinkleranlæg, der vurderes nødvendige ifm. driften af lageret for katastrofe- og nødhjælpsprodukter i tilfælde af eventuelle strømafbrydelser.</p> <p>Nødgeneratoranlæggene og sprinkleranlæg består af gasoliefyrede motoranlæg, som driver generatoranlæg og pumpeanlæg. Sprinkleranlægget vandforsynes fra to sprinklerreservoir tanke hver på omkring 1.200-1.300 m<sup>3</sup>. Tankene er placeret på hver side af sprinklercentralen. I sprinklercentralen opstilles en elpumpe samt to dieselpumper, hver med en 400 liter gasolietank og opsamlingskar. Til nødgeneratoranlægget opstilles to 6.000 liter gasolietanke i elbygningen, begge med opsamlingskar. Alle opsamlingskar er dimensioneret, så de kan opsamle hele den pågældende tanks indhold.</p> <p>Nødgeneratoranlæggene forsyner, i tilfælde af strømsvigt, virksomhedens styringsanlæg og vitale funktioner på lageret, herunder serveranlæg og fryseanlæg. Driftstiden af anlæggene omfatter ca. 30 min. løbende månedlig funktionsprøvning af nødgeneratoranlæg til drift af lagerets køleanlæg mv. i forbindelse med eventuelt strømsvigt. Under funktionsprøvning kører anlæggene alternerende, dette således at der alene drives et anlæg ad gangen.</p> <p>Sprinkleranlæg funktionsprøves en gang om ugen i alt 45-60 minutter. En pumpe ad gangen, ligeledes alternerende. Driftstiden for de samlede anlæg vil være lige under 58 timer/år.</p>

	<p>Anlæggene placeres indendørs i hhv. bygningens nordvestlige ende, som rummer transformere og styringsanlæg og i bygningens nordøstlige ende, hvor også Sprinklerreservoir tankene er placeret. Oversigtskort over placering af anlægget og afkast fremgår af figur 3 nedenfor samt bilag 2 og 3.</p> <p>Indeværende VVM-ansøgning omfatter udelukkende nødgeneratoranlæg og sprinkleranlæg. Der er udarbejdet en separat VVM-ansøgning for UNICEF Campus 4 (se bilag 1). Københavns Kommune har pr. 3. november 2023 truffet afgørelse om at UNICEF Campus 4 ikke vil påvirke miljøet væsentligt og derfor ikke skal gennemgå en miljøkonsekvensvurdering.</p>
<p>Navn, adresse, telefonnr. og e-mail på bygherre</p>	<p>By &amp; Havn I/S          Nordre Toldbod 7          info@byoghavn.dk          33 76 98 00</p>
<p>Navn, adresse, telefonnr. og e-mail på kontaktperson</p>	<p>Lars Roland          By &amp; Havn I/S          Nordre Toldbod 7          lrh@byoghavn.dk          M: 6120 9759</p>
<p>Projektets adresse, matr. nr. og ejerlav. For havbrug angives anlæggets geografiske placering angivet ved koordinater for havbrugets 4 hjørneafmærkninger i bredde/længde (WGS-84 datum).</p>	<p>Havvej 51          2150 København          Matr. nr. 6398, Udenbys Klædebo Kvarter, København</p>
<p>Projektet berører følgende kommune eller kommuner (omfatter såvel den eller de kommuner, som projektet er placeret i, som den eller de kommuner, hvis miljø kan tænkes påvirket af projektet)</p>	<p>Københavns Kommune</p>

Oversigtskort i målestok eks. 1:50.000 – Målestok angives. For havbrug angives anlæggets placering på et søkort.

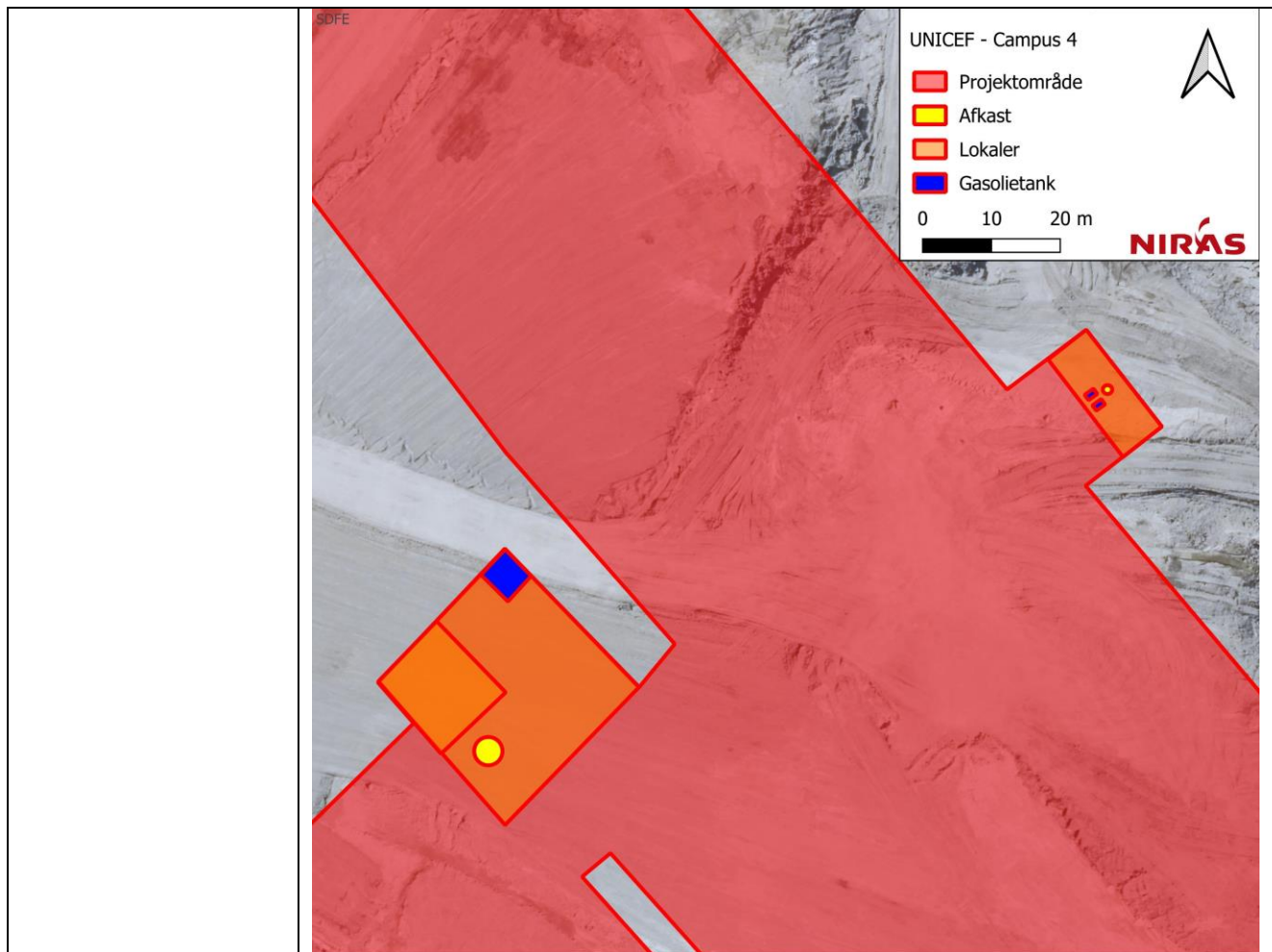


Figur 1 - Oversigtskort, der viser placeringen af UNICEF Campus 4. Målestok: 1:50.000.

Kortbilag i målestok 1:10.000 eller 1:5.000 med indtegning af anlægget og projektet (vedlægges dog ikke for strækingsanlæg).



Figur 2 - Kortbilag, der viser placeringen af UNICEF Campus 4. Målestok: 1:5.000.



Figur 3 - Kortbilag, der viser placeringen af nødgeneratoranlæg (venstre), sprinkleranlæg (højre) samt begge afkast og gasolietanke inde i UNICEF Campus 4. Målestok: 1:800.

Forholdet til VVM reglerne	<b>Ja</b>	<b>Nej</b>	
Er projektet opført på bilag 1 til lov om miljøvurdering af planer og programmer og konkrete projekter (VVM).		X	Hvis ja, er der obligatorisk VVM-pligtigt. Angiv punktet på bilag 1:
Er projektet opført på bilag 2 til lov om miljøvurdering af planer og programmer og af konkrete projekter (VVM).	X		Hvis ja, angiv punktet på bilag 2:  13. a) Ændringer eller udvidelser af projekter i bilag 1 eller nærværende bilag [bilag 2], som allerede er godkendt, er udført eller er ved at blive udført, når de kan have væsentlige skadelige indvirkninger på miljøet (ændring eller udvidelse, som ikke er omfattet af bilag 1).
<b>Projektets karakteristika</b>	<b>Tekst</b>		
1. Hvis bygherren ikke er ejer af de arealer, som projektet omfatter angives navn og adresse på de eller den pågældende ejer, matr. nr. og ejerlav	By & Havn I/S er grundejer.		

<p>2. Arealanvendelse efter projektets realisering.</p> <p>Det fremtidige samlede bebyggede areal i m<sup>2</sup></p> <p>Det fremtidige samlede befæstede areal i m<sup>2</sup></p> <p>Nye arealer, som befæstes ved projektet i m<sup>2</sup></p>	<p>Det samlede bebyggede areal ændres ikke og vil fortsat være 53.500 m<sup>2</sup>.</p> <p>Det samlede befæstede areal ændres ikke og vil fortsat være 90.000 m<sup>2</sup>.</p> <p>Der befæstes ikke nye arealer ved projektændringen.</p>
<p>3. Projektets areal og volumenmæssige udformning</p> <p>Er der behov for grundvandssænkning i forbindelse med projektet og i givet fald hvor meget i m</p> <p>Projektets samlede grundareal angivet i ha eller m<sup>2</sup></p> <p>Projektets bebyggede areal i m<sup>2</sup></p> <p>Projektets nye befæstede areal i m<sup>2</sup></p> <p>Projektets samlede bygningsmasse i m<sup>3</sup></p> <p>Projektets maksimale bygningshøjde i m</p> <p>Beskrivelse af omfanget af eventuelle nedrivningsarbejder i forbindelse med projektet</p>	<p>Der er ikke behov for grundvandssænkninger i hverken anlægs- eller driftsfasen.</p> <p>Grundarealet er 90.000 m<sup>2</sup>. Projektændringen omfatter kun et mindre areal inde i bygningen.</p> <p>Det bebyggede areal ændres ikke og vil fortsat være 53.500 m<sup>2</sup>.</p> <p>Det befæstede areal ændres ikke og vil fortsat være 90.000 m<sup>2</sup>.</p> <p>Den samlede bygningsmasse ændres ikke og vil fortsat være 1.068.000 m<sup>3</sup>.</p> <p>Bygningens maksimale højde ændres ikke og vil fortsat være 25 m.</p> <p>Projektændringen medfører ikke behov for nedrivningsarbejder.</p>
<p>4. Projektets behov for råstoffer i anlægsperioden</p> <p>Råstofforbrug i anlægsperioden på type og mængde:</p> <p>Vandmængde i anlægsperioden</p>	<p>Materialer til projektændringen omfatter udelukkende selve nødgeneratoranlæg, sprinkleranlæg og gasolietanke. Derudover vil der ikke være ændringer i forbindelse med materialer til UNICEF Campus 4.</p> <p>Vandmængde og affald i anlægsperioden vil være uændret.</p>

<p>Affaldstype og mængder anlægsperioden</p> <p>Spildevand til renseanlæg i anlægsperioden</p> <p>Spildevand med direkte udledning til vandløb, søer, hav i anlægsperioden</p> <p>Håndtering af regnvand i anlægsperioden</p> <p>Anlægsperioden angivet som mm/å – mm/å</p>	<p>Udledning af spildevand i anlægsperioden vil være uændret.</p> <p>Regnvandshåndtering i anlægsperioden vil være uændret.</p> <p>Anlægsarbejdet vil indgå i anlægsperioden for selve UNICEF Campus 4 og vil således foregå i perioden 01/26 – 12/28 (anlæg af projektændringen igangsættes dog først efter afgørelse i forlængelse af nærværende VVM-ansøgning).</p>
<b>Projektets karakteristika</b>	<b>Tekst</b>
<p>5. Projektets kapacitet for så vidt angår flow ind og ud samt angivelse af placering og opbevaring på kortbilag af råstoffet/produktet i driftsfasen:</p> <p>Råstoffer – type og mængde i driftsfasen</p> <p>Mellemprodukter – type og mængde i driftsfasen</p> <p>Færdigvarer – type og mængde i driftsfasen</p> <p>Vandmængde i driftsfasen</p>	<p>Da der er tale om en nødgenerator- og sprinkleranlæg, vil de kun være i brug i sjældne tilfælde ved strømafbrydelser, brand og ved regelmæssig funktionsprøvning. Begge dele består af gasoliefyrede motoranlæg, som driver generator- og pumpeanlæg. Pumpeanlæg vandforsynes fra to buffertanke på hver omkring 1.200-1.300 m<sup>3</sup>, som er placeret ved sprinkleranlægget. Ved funktionsprøvning af sprinklerpumper føres vandet retur til reservoir. Ved funktionsprøvning i sprinklercentral i administrationen føres 2 m<sup>3</sup> vand til kloak ugentligt. Vandet i sprinkleranlægget er påfyldt drikkevand.</p> <p>Anlæggene drives med gasolie, hvortil der etableres to 6.000 liter gasolietanke til nødgeneratoranlægget i elbygningen og to 400 liter gasolietanke i sprinklerummet. Alle fire gasolietanke vil have opsamlingskar, der alle har et volumen der kan tilbageholde de respektive tanks indhold ved eventuelle lækager, og således at indholdet ikke kan ledes til afløb fra bygningen.</p> <p>Sprinkleranlægget forventes at bruge omkring 3.120 l gasolie om året i forbindelse med funktionsprøvning.</p> <p>Nødgeneratoranlægget forventes at bruge 9.100 l gasolie om året i forbindelse med funktionsprøvning.</p>
<p>6. Affaldstype og årlige mængder, som følge af projektet i driftsfasen:</p> <p>Farligt affald:</p> <p>Andet affald:</p>	<p>I forbindelse med service af dieselmotor for nødgeneratoranlæg vil der løbende forekomme affald, som afskaffes efter gældende lovgivning. Nedenstående er et estimat:</p> <ul style="list-style-type: none"> <li>- Kølervæske udskiftes 50 % glycol, hvert femte år</li> <li>- Kontrol af back-up batterier og lader herfor, udskiftes hvert andet år</li> <li>- Smørolie udskiftes hvert andet år</li> <li>- Smørofilter udskiftes hvert andet år</li> <li>- Smørolicentrifuge, papir udskiftes hvert andet år</li> <li>- Brændstoffiltre udskiftes hvert andet år</li> <li>- Luftfiltre udskiftes hvert andet år</li> <li>- Filtre for krumbåndluftning udskiftes hvert andet år</li> <li>- Kontrol af brændoliedyser, hvert 8 år</li> </ul>

<p>Spildevand til renseanlæg:</p> <p>Spildevand med direkte udledning til vandløb, sø, hav:</p> <p>Håndtering af regnvand:</p>	<p>I forbindelse med service af dieselmotor for sprinkleranlæg vil der løbende forekomme affald, som afskaffes efter gældende lovgivning. Nedenstående er et estimat:</p> <ul style="list-style-type: none"> <li>- Motorolie udskiftes årligt</li> <li>- Motoroliefilter udskiftes årligt</li> <li>- Brændstoftank udslammes årligt</li> <li>- Brændstoffilter udskiftes årligt</li> <li>- Luftfilter udskiftes årligt</li> <li>- Kileremme udskiftes hvert andet år</li> <li>- Kølevæske udskiftes hvert andet år</li> </ul> <p>Projektændringen vil ikke medføre øget sanitært spildevand i driftsfasen.</p> <p>Ved funktionsprøvning af sprinklerpumper føres vandet retur til reservoir. Ved funktionsprøvning i sprinklercentral i administrationen føres 2 m<sup>3</sup> vand til kloak ugentligt. Vandet i sprinkleranlægget er påfyldt drikkevand.</p> <p>I forbindelse med etablering af UNICEF Campus 4 vil arealet blive separatkloakeret, hvor tag- og overfladevand fra befæstede arealer afledes via eget ledningssystem til havnen. Inden udledning vil vandet ledes gennem sandfang og olieudskillere. Detaljer om etablering og ansøgning om udledningstilladelse uddybes i VVM-ansøgningen for UNICEF Campus 4.</p>		
Projektets karakteristika	Ja	Nej	Tekst
7. Forudsætter projektet etablering af selvstændig vandforsyning?		X	Projektændringen forudsætter ikke etablering af selvstændig vandforsyning. UNICEF Campus 4 vil blive koblet til den kommunale vandforsyning.
8. Er projektet eller dele af projektet omfattet af standardvilkår eller en branchebekendtgørelse?		X	
9. Vil projektet kunne overholde alle de angivne standardvilkår eller krav i branchebekendtgørelsen?			Ikke relevant
10. Er projektet eller dele af projektet omfattet af BREF-dokumenter?		X	
11. Vil projektet kunne overholde de angivne BREF-dokumenter?			Ikke relevant
12. Er projektet eller dele af projektet omfattet af BAT-konklusioner?		X	
Projektets karakteristika	Ja	Nej	Tekst
13. Vil projektet kunne overholde de angivne BAT-konklusioner?			Ikke relevant

<p>14. Er projektet omfattet af en eller flere af Miljøstyrelsens vejledninger eller bekendtgørelser om støj eller eventuelt lokalt fastsatte støjgrænser?</p>	<p>X</p>		<p>Anlægsarbejderne er underlagt "Bygge- og anlægsforskrift i København". Heri er der fastsat grænseværdier for støj under bygge- og anlægsarbejde målt udendørs, er:  70 dB(A) – Hverdage 07-19 og lørdage kl. 8-17  40 dB(A) – Andre tidsrum  55 dB(A) – Maksimal værdi om natten (kl. 22-07)</p> <p>Projektændringen er omfattet af Miljøstyrelsens vejledning om ekstern støj fra virksomheder, vejledning nr. 5 fra 1984.</p>
<p>15. Vil anlægsarbejdet kunne overholde de eventuelt lokalt fastsatte vejledende grænseværdier for støj og vibrationer?</p>	<p>X</p>	<p style="background-color: yellow;"></p>	<p>Hvis »nej« angives overskridelsens omfang og begrundelse for overskridelsen.  Anlægsarbejderne vil indgå i anlægsarbejdet for UNICEF Campus 4 og planlægges som udgangspunkt gennemført hverdage kl. 07-19, og eventuelt lørdag kl. 8-17. Der ansøges om udvidet arbejdstid for UNICEF Campus 4, hvilket således også potentielt udvider arbejdstiden for nødgenerator- og sprinkleranlæg, såfremt det godkendes.</p> <p>Etablering af nødgenerator- og sprinkleranlæg sker indendørs i lagerbygningen og vurderes ikke at bidrage yderligere til støj i omgivelserne end det der fremgik af VVM-ansøgningen for UNICEF Campus 4 af 26. juni 2023.</p>
<p>16. Vil det samlede projekt, når anlægsarbejdet er udført, kunne overholde de vejledende grænseværdier for støj og vibrationer?</p>	<p>X</p>	<p style="background-color: red;"></p>	<p>Hvis »nej« angives overskridelsens omfang og begrundelse for overskridelsen.  De vejledende støjgrænser for erhvervsområder er 70 dB(A), mens de for rekreative områder er 50 dB(A) jf. Miljøstyrelsens vejledning om ekstern støj fra virksomheder, vejledning nr. 5 fra 1984.</p> <p>Nødgenerator- og sprinkleranlæg er placeret inde i bygningen og vil kun køre i særlige tilfælde ved strømafbrydelser, brand og ved funktionsprøving, hvor en nødgenerator testes en gang om måneden alternerende og en sprinkler testes ugentligt ligeledes alternerende. Da anlæggene er placeret indendørs for lukkede døre vil de ikke give anledning til støjbelastning udendørs, og det vurderes, at projektet ikke vil medføre ændringer ift. støj og vibrationer, som anmeldt i VVM-ansøgning af 26. juni 2023, og vil således ikke vil medføre overskridelser af de vejledende støjgrænser på 70 dB(A) i skel til nabo, og der ikke vil forekomme aktiviteter, der giver anledning til vibrationer til omgivelserne (se eventuelt bilag 3).</p>
<p>17. Er projektet omfattet Miljøstyrelsens vejledninger, regler og bekendtgørelser om luftforurening?</p>	<p>X</p>		<p>Luftforurening fra lageret er omfattet af Miljøstyrelsens vejledning nr. 71 fra 2024, "Luftvejledningen Begrænsning af luftforurening fra virksomheder REVIDERET".</p> <p>Nødgeneratoranlæg, herunder anlæg til drift af nød anlæg til brandbekæmpelse (f.eks. sprinkleranlæg) er, jf. luftvejledningen, fsva. motoranlæg mellem 120 kW og 1 MW indfyret effekt, og MCP-bekendtgørelsen (BEK nr 1408 af 27/11/2023), fsva. motorer mellem ½ MW og 50 MW indfyret effekt, undtaget emissionsgrænseværdier, når driftstiden er &lt;500 timer/år.</p> <p>I forbindelse med sagen har Miljøstyrelsen meddelt, at anlæg, der har som formål at producere el-energi, er omfattet af MCP-bekendtgørelsen.</p> <p>Således er sprinkleranlægget undtaget emissionsgrænseværdier, da driftstiden kun vil være mellem 6 og 12 timer pr. år, men nødgeneratoranlægget er omfattet MCP-bekendtgørelsen, da anlæggets formål er at producere el-energi.</p>

			<p>Motoranlæggene skal dog under den regelmæssige funktionsprøvning, som vurderes som normal drift, under alle omstændigheder overholde immissionsværdierne for forurenende stoffer udenfor virksomhedens skel.</p> <p>Af luftvejledningens afsnit 5.5.1 Afkashøjder, hvor B-værdier anses for overholdt, fremgår, at drift som følge af nødsituationer ved udfald af transmissionsnettet anses som en ekstraordinær driftssituation, hvor myndigheden må tage konkret stilling til reguleringen.</p> <p>Projektændringen skal overholde B-værdivejledningen (VEJ nr 9019 af 11/01/2017).</p>
18. Vil anlægsarbejdet kunne overholde de vejledende grænseværdier for luftforurening?	X		<p>Anlægsarbejderne vurderes ikke at omfatte aktiviteter, der vil medføre luftforurening. Anlægsarbejderne indgår i anlægsarbejdet for UNICEF Campus 4 og vil ikke medføre væsentlige ændringer ift. VVM-ansøgningen af 26. juni 2023. Der anvendes almindelige typer af anlægsmaskiner og byggeriet afviger ikke fra andre lignende byggeprojekter. Anlægsarbejdet kan ifm. jordarbejder medføre støv i tørre perioder, som dog kan afhjælpes med vanding, og som dermed ikke vurderes at ville påvirke omgivelserne væsentligt.</p>
19. Vil det samlede projekt, når anlægsarbejdet er udført, kunne overholde de vejledende grænseværdier for luftforurening?	X		<p>Under den regelmæssige funktionsprøvning drives hhv. alene en nødgenerator eller en sprinklermotor.</p> <p>Resultatet af OML-beregningerne (se bilag 2) for funktionsprøvning af nød-anlæg og sprinkleranlæg viser:</p> <ul style="list-style-type: none"> <li>- At drift af sprinkleranlæg under funktionsprøvning med en afkashøjde på 17 meter over terræn og en dimension på 0,35 m vil overholde B-værdien for NO<sub>2</sub> overalt med meget god margin.</li> <li>- At drift af et nødgeneratoranlæg under funktionsprøvning med en afkashøjde på 30 m over terræn og en dimension på 0,7 m vil overholde B-værdien for NO<sub>2</sub> overalt, herunder ved nærmeste skel i en afstand af 30 m fra origo.</li> </ul> <p>Det vurderes, at beregnede afkashøjde er i overensstemmelse med tidligere myndighedsdialog med Københavns Kommune.</p> <p>Under nøddrift drives hhv. begge nød-anlæg eller sprinkler anlæg. Det vurderes ikke, at det er relevant at regne på en situation, hvor både nød-anlæg og sprinkleranlæg kører samtidig. Baseret på resultater for sprinkler anlæg alene, vil der dog næppe være forskel på beregningsresultaterne.</p> <p>Resultatet af OML-beregningerne for nøddrift viser:</p> <ul style="list-style-type: none"> <li>- At drift af sprinkleranlæg under nøddrift med en afkashøjde på 17 meter over terræn og en dimension på 0,35 m, som under funktionsprøvning vil kunne overholde B-værdien for NO<sub>2</sub> med meget god margin.</li> <li>- At samtidig drift af begge nødgeneratoranlæg under nøddrift med en afkashøjde på 30 meter over terræn ikke vil kunne overholde B-værdien for N=2 ved nærmeste skel i afstande mellem 30 m og 200 m fra origo samt ved enkelte receptorer i større afstande. Dette er under de anvendte forudsætninger.</li> <li>- Ved potentiel følsom anvendelse i større afstand vil immissionen være lavere end B-værdien for NO<sub>2</sub>. Det vurderes, jf. regning med afkashøjde på 35 m over terræn, at denne højde vil kunne sikre, at immissionen vil være under B-værdien for NO<sub>2</sub> overalt ved begge nød-anlæg i drift under de anvendte forudsætninger.</li> </ul>

			<p>Der arbejdes derfor fremad med afksthøjde på 35 m over terræn for nødgeneratoranlæg og 17 over terræn i afksthøjde for sprinkleranlægget (se eventuelt bilag 2).</p> <p>Der vil efter valg af endeligt udstyr blive udført præstationsmåling, som dokumentation for, at myndighedskravene overholdes i funktionsafprøvnings- og nøddriftssituationen. Se uddybning i notat vedr. OML-beregningen i bilag 2.</p>
<p>20. Vil projektet give anledning til støvgener eller øgede støvgener</p> <p>I anlægsperioden?</p> <p>I driftsfasen?</p>		X	<p>I anlægsperioden er projektændringen omfattet af Københavns Kommunes Bygge- og anlægsforskrift. I forskriften er det bestemt at støvende aktiviteter kun må foregå 07-19 i hverdage og 08-19 lørdage. Derudover skal der i tørre perioder foretages vanding for at mindske støvgener. Anlægsarbejdet indgår i anlægsarbejdet for UNICEF Campus 4 og vil ikke medføre væsentlige ændringer ift. VVM-ansøgningen af 26. juni 2025.</p> <p>Der vil ikke være støvgener i driftsfasen.</p>
<b>Projektets karakteristika</b>	<b>Ja</b>	<b>Nej</b>	<b>Tekst</b>
<p>21. Vil projektet give anledning til lugtgener eller øgede lugtgener</p> <p>I anlægsperioden?</p> <p>I driftsfasen?</p>		X	<p>Der vil ikke forekomme aktiviteter, der giver anledning til lugtgener i anlægs- eller driftsfasen.</p>
<p>22. Vil anlægget som følge af projektet have behov for belysning som i aften og nattetimer vil kunne oplyse naboarealer og omgivelserne</p> <p>I anlægsperioden?</p> <p>I driftsfasen?</p>		X	<p>Hvis »ja« angives og begrundes omfanget.</p> <p>Nødgenerator- og sprinkleranlæg samt dertilhørende gasolietanke etableres inde i bygningen og etableringen heraf er således ikke afhængig af udendørs belysning. Anlægsarbejdet indgår i anlægsarbejdet for UNICEF Campus 4 og medfører ingen ændringer i behovet for belysning ift. VVM-ansøgningen af 26. juni 2025.</p> <p>Nødgenerator- og sprinkleranlæg samt dertilhørende olietanke medfører ikke ændringer i belysningen i driftsfasen, da de er placeret inde i bygningen.</p>
<p>23. Er anlægget omfattet af risikobekendtgørelsen, jf. bekendtgørelse om kontrol med risikoen for større uheld</p>		X	<p>Nej, hverken UNICEF Campus 4 eller nødgenerator- og sprinkleranlæg er omfattet af bekendtgørelsen, da det ikke kan betegnes som risikovirksomhed jf. §4 og der ikke skal opbevares farlige stoffer jf. bilag 1.</p>

Projektets placering	Ja	Nej	Tekst
med farlige stoffer nr. 372 af 25. april 2016?			
24. Kan projektet rummes inden for lokalplanens generelle formål?	X		<p>UNICEF Campus 4, hvor nødgenerator- og sprinkleranlæg skal placeres, etableres i Ydre Nordhavn i henhold til anlægsloven (LBK nr. 291 af 16/03/2023). I forhold til det planlagte projekt udgør anlægsloven plangrundlaget for området. UNICEF Campus 4 er beliggende i det område, som i lovens bilag 2 er angivet med »I«, og som kan anvendes til erhvervs- og havnerelateret virksomhed med tilhørende bygninger og anlæg, fornødne adgangsveje og opmarcharealer samt service- og vedligeholdelsesfaciliteter m.v. Området kan ikke anvendes til andre formål. De tilhørende bygninger må maksimalt være 25 m høje.</p> <p>Ja. I lokalplan nr. 443 med tillæg nr. 1 "Udvidelse af Nordhavn og ny krydstogtterminal" fra 2012 står der "Området må anvendes til sådanne handels, lager, oplags, transport, værksteds, og industrivirksomheder med dertil hørende administration og lignende, som har særlig tilknytning til havnen som følge af særligt behov for skibstransport eller som naturligt hører hjemme i et havneområde."</p> <p>Det vurderes at Campus 4 lageret, herunder etablering af nødgenerator- og sprinkleranlæg, er omfattet af oplags- og transportvirksomhed med særligt behov for skibstransport – og dertilhørende administration og lignende, og dermed hører hjemme i et havneområde.</p>
25. Forudsætter projektet dispensation fra gældende bygge- og beskyttelseslinjer?		X	Nej, der er hverken å-, sø- eller kirkebeskyttelseslinjer eller skovbyggelinje indenfor projektområdet.
26. Indebærer projektet behov for at begrænse anvendelsen af naboarealer?		X	Nej, projektændringen vil ikke have indvirkning på anvendelsen af arealer uden for projektområdet.
27. Vil projektet kunne udgøre en hindring for anvendelsen af udlagte råstofområder?		X	Nej, der er ingen gældende råstofområder i eller nær projektområdet.
28. Er projektet tænkt placeret indenfor kystnærhedszonen?		X	<p>Projektændring samt UNICEF Campus 4 er placeret inden for den kystnære byzone, der jf. Københavns Kommuneplan udgør de dele af byen, som ligger direkte ud til kysten, men som ikke er omfattet af kystnærhedszonen.</p> <p>I den kystnære byzone, skal de fremtidige bebyggelsesforhold i overensstemmelse med planloven udformes bl.a. under hensyn til samspillet med kystlandskabet, herunder evt. kulturhistoriske eller naturmæssige interesser i området, samtidig med at der tages det fornødne hensyn til den infrastruktur, der har behov for en placering ved kysten, og til at sikre offentligheden adgang til kysten.</p> <p>Området er udlagt til havnerelaterede formål og må anvendes til sådanne handels, lager, oplags, transport, værksteds, og industrivirksomheder med dertil hørende administration og lignende, som har særlig tilknytning til havnen som følge af særligt behov for skibstransport eller som naturligt hører hjemme i et havneområde." UNICEF Campus 4, herunder nødgenerator- og sprinkleranlæg, er omfattet af oplags- og transportvirksomhed</p>

Projektets placering	Ja	Nej	Tekst
29. Forudsætter projektet rydning af skov? (skov er et bevokset areal med træer, som danner eller indenfor et rimeligt tidsrum ville danne sluttet skov af højstammede træer, og arealet er større end ½ ha og mere end 20 m bredt.)		X	Nej. Der er ikke skovområder i nærheden af projektområdet. Området, hvor UNICEF Campus 4 udføres, er opfyldt areal, der er udlagt til havnerelaterede formål.
30. Vil projektet være i strid med eller til hinder for realiseringen af en rejst fredningssag?		X	Nej. Der er ingen rejste fredningssager i eller i nærheden af projektområdet.
31. Afstanden fra projektet i luftlinje til nærmeste beskyttede naturtype i henhold til naturbeskyttelseslovens § 3.			Ca. 250 meter vest for projektområdet ligger to § 3-beskyttede søer i et § 3-beskyttede overdrev (Nordhavstippen). Selve nødgeneratoranlægget ligger yderligere ca. 50 m længere væk fra naturområdet og sprinkleranlægget ligger i den modsatte side af bygningen. På baggrund af anlæggenes placering inde i bygningen samt resultatet af OML-beregningerne (se bilag 2) vurderes det, at projektændringen ikke vil medføre ændringer, som vil kunne medføre en tilstandsændring af § 3-beskyttet natur i nærheden.
32. Er der forekomst af beskyttede arter og i givet fald hvilke?			<p>Der er en fast bestand grønbroget tudse, som er beskyttet på habitatdirektivets bilag IV, ved søerne, der ligger ca. 250 m vest for projektændringen (Arter.dk, 2023; Naturdata, 2023). Der er desuden registreret grønbroget tudse inden for eller meget nær projektområdet i foråret 2022 (Naturbasen.dk, 2023).</p> <p>Der er af to omgange givet dispensation fra artfredningsbekendtgørelsen (J.nr. 2022-24680 af 6. maj 2022 og J.nr. 2023-12096 af 29. marts 2023) til flytning af grønbroget tudse. Derudover har Københavns Kommune meddelt dispensation fra lokalplanen til forhøjelse af det midlertidige jorddeponi, hvilket indebærer nedlæggelse af ynglesteder. Dispensationen er derfor givet med vilkår om afværgeforanstaltninger, hvor der etableres nye ynglesteder andetsteds. Dette er uddybet i bilag 1.</p> <p>På den baggrund er det jf. bilag 1 Københavns Kommunes vurdering, at der er taget hånd om forekomsterne af grønbroget tudse i området, og der ikke forekommer beskyttede yngle- eller rastesteder for arten på de to afgrænsede områder.</p> <p>Etablering af nødgenerator- og sprinkleranlæg samt dertilhørende gasolietanke vil foregå inde i bygningen og afkastet vil placeres ovenpå bygningen. På baggrund af anlæggenes placering inde i bygningen samt OML-beregningerne (se bilag 2) vurderes det at projektændringen ikke vil medføre ændringer, som vil kunne påvirke padder eller deres levesteder. Det vurderes således, at områdets vedvarende økologiske funktionalitet for grønbroget tudse opretholdes, da der allerede sikres at tilsvarende ynglesteder er til rådighed i næste ynglesæson, hvis et ynglested må nedlægges, og at der generelt tages hensyn til grønbroget tudse for at undgå forstyrrelse og forsætligt drab.</p>

			Der er registreret flere fouragerende og rastende fuglearter beskyttet i artsfredningsbekendtgørelsen inden for projektområdet. Projektændringen medfører ingen betydelige ændringer, der kan påvirke fugle.
33. Afstanden fra projektet i luftlinje til nærmeste fredede område.			Der er 2,6 km til fredningen "Langelinieparken" med registreringsnummer 03994, fredet i 1966. Kastellet er desuden beskyttet som fortidsminde efter Naturbeskyttelsesloven og fredet i henhold til Bygningsfredningsloven.
34. Afstanden fra projektet i luftlinje til nærmeste internationale naturbeskyttelsesområde (Natura 2000-områder, habitatområder, fuglebeskyttelsesområder og Ramsarområder).			Der er ca. 6 km til Natura 2000-område nr. 141 "Brobæk Mose og Gentofte Sø" og ca. 6,8 km til Natura 2000-område nr. 142 "Saltholm og omliggende hav".
35. Vil projektet medføre påvirkninger af overfladevand eller grundvand, f.eks. i form af udledninger til eller fysiske ændringer af vandområder eller grundvandsforekomster?		X	<p>Arealet bliver separatkloakeret i forbindelse med etablering af UNICEF Campus 4, hvor tag- og overfladevand fra bygninger og befæstede arealer afledes via eget ledningssystem til havnen. Inden udledning til havnen ledes vandet gennem sandfang og olieudskiller. Yderligere beskrivelse etableringen samt redegørelse for ansøgning om udledningstilladelse fremgår af VVM-ansøgning for UNICEF Campus 4. Vand fra funktionsprøvningen føres delvist tilbage til reservoir og delvist til kloak.</p> <p>Det er også vurderet at etablering af UNICEF Campus 4 ikke vil medføre påvirkninger på grundvandsforekomsterne.</p> <p>Etablering af nødgenerator- og sprinkleranlæg vil hverken medføre ændringer på overfladevand eller grundvandsforekomster.</p>
36. Er projektet placeret i et område med særlige drikkevandsinteresser?		X	Nej. Ydre Nordhavn er etableret ved opfyldning på havområdet og der er ingen drikkevandsinteresser i området.
37. Er projektet placeret i et område med registreret jordforurening?	X		Ydre Nordhavn er etableret ved opfyldning på havområdet og en del af UNICEF Campus 4 er placeret på slutafdækning over den sydlige del af et tidligere jorddepot (KMC Nordhavn). Opfyldningen af jorddepotet er sket mere lettere forurenede jord i overensstemmelse med Miljøstyrelsens miljøgodkendelse for KMC Nordhavn. I forlængelse af afslutningen af opfyldningen er depotet under nedlukning med henblik på overgang til passiv tilstand. Der vil ikke afgraves yderligere jord ifm. etablering af nødgenerator- og sprinkleranlæg, der placeres indendørs i bygningen.
38. Er projektet placeret i et område, der i kommuneplanen er udpeget som område med risiko for oversvømmelse.	X		Jf. oversvømmelsesloven er Ydre Nordhavn ikke udpeget som risikoområde for oversvømmelse ved havniveaustigning i kommuneplanen. Den projekterede kote på arealerne i Ydre Nordhavn, hvor UNICEF Campus 4 placeres og hermed nødgenerator- og sprinkleranlæg, er fastlagt til +3, for at imødegå risiko for oversvømmelse ifm. havniveaustigning som følge af klimaforandringerne. Med et kajanlæg i kote +3 er der sikret mod en 100 års stormflod i kote 2,63.
39. Er projektet placeret i et område, der, jf. oversvømmelsesloven, er udpeget som risikoområde for oversvømmelse?			Nej, Nordhavn er ikke udpeget som risikoområde i oversvømmelsesloven.

<p>40. Er der andre lignende anlæg eller aktiviteter i området, der sammen med det ansøgte må forventes at kunne medføre en øget samlet påvirkning af miljøet (Kumulative forhold)?</p>			<p>Der pågår en række anlægsarbejder i Ydre Nordhavn, som potentielt kan medføre kumulative effekter med anlæg og drift af UNICEF Campus 4. Da nødgeneratoranlæggene og sprinkleranlægget etableres indendørs i lagerbygningen og det alene er projektændringen ift. den tidligere VVM-ansøgning af 26. juni 2025 vurderes det kun at være emissioner fra de to afkast der kan medføre kumulative konsekvenser. Da miljøpåvirkningerne forbundet med drift af UNICEF Campus 4, herunder funktionsprøvning af nødgenerator- og sprinkleranlæg, ikke vurderes at medføre en væsentlig indvirkning på miljøet, vurderes der ikke at ville opstå væsentlige kumulative effekter med eksisterende og fremtidige projekter, herunder container- og krydstogtterminalen i Ydre Nordhavn.</p> <p>Yderligere planlægges der etableret en transformerstation, så havnen kan levere landstrøm til de krydstogtskibe der anløber København. Herved kan skibene slukke deres dieselmotorer, mens de ligger i havnen, hvilket vil reducere skibenes emissioner i området. Dette betyder samlet en generel reduktion i emissionerne i området.</p>
<p>41. Vil den forventede miljøpåvirkning kunne berøre nabolande?</p>		X	<p>Nej, der forventes ikke at kunne opstå grænseoverskridende miljøpåvirkninger, da projektændringen er af helt lokal karakter.</p>
<p>42. En beskrivelse af de tilpasninger, ansøger har foretaget af projektet inden ansøgningen blev indsendt og de påtænkte foranstaltninger med henblik på at undgå, forebygge, begrænse eller kompensere for væsentlige skadelige virkninger for miljøet?</p>			

43. Undertegnede erklærer herved på tro og love rigtigheden af ovenstående oplysninger.

Dato: \_\_\_\_\_ Bygherre/anmelder: \_\_\_\_\_

### Vejledning

Skemaet udfyldes af bygherren eller dennes rådgiver baseret på bygherrens viden om eget projekt sammenholdt med de oplysninger og vejledninger, der henvises til i skemaet. Det forudsættes således, at bygherren eller dennes rådgiver er fortrolig med den miljølovgivning, som projektet omfattes af. Bygherren skal ikke gennem præcise beregninger angive projektets forventede påvirkninger men alene tage stilling til overholdelsen af vejledende grænseværdier og angivne miljøforhold baseret på de oplysninger, der kan hentes på offentlige hjemmesider.

Farverne »rød/gul/grøn« angiver, hvorvidt det pågældende tema kan antages at kunne medføre, at projektet vurderes at kunne påvirke miljøet væsentligt og dermed være VVM-pligtigt. »Rød« angiver en stor sandsynlighed for VVM-

pligt og »grøn« en minimal sandsynlighed for VVM-pligt. Hvis feltet er sort, kan spørgsmålet ikke besvares med ja eller nej. VVM-pligten afgøres dog af VVM-myndigheden. I de fleste tilfælde vil kommunen være VVM-myndighed.

Byherres eller dennes rådgivers udfyldelse af skemaet er omfattet af straffelovens § 161 om strafansvar ved afgivelse af urigtige oplysninger til en offentlig myndighed.