

Flagermuslytning ved Beauvais Grunden, København

August 2025



Rekvirent	Att.: Thomas Larsen Nordic Office of Architecture Skt. Annæ Passage, Bredgade 25X, 1260 København K, Danmark
Rådgiver	Amphi Consult v. Lars Briggs Univate by Symbion, Njalsgade 76, 2300 København S
Forfatter	Thea Vinkel
Udgivet	1. udgave, 25. august 2025
Feltarbejde	D. 23. september 2024 af Søren Thomsen & Sebastian Hoffman D. 27. juni og d. 12. juli 2025 af Thea Vinkel & Søren Thomsen
Kvalitetssikring	Søren Thomsen

*Forsidefoto: Træ på Beauvais Grunden. Fotograferet af: Søren Thomsen.
Medmindre andet er angivet, er alle fotos og illustrationer lavet af de, i kolofonen, nævnte medarbejdere fra Amphi Consult.
Dokumentet indeholder data fra Styrelsen for Dataforsyning og Infrastruktur.*

Indholdsfortegnelse

1	INDLEDNING	3
2	EKSISTERENDE VIDEN	4
3	METODE TIL FLAGERMUSUNDERSØGELSER	6
4	RESULTAT AF FLAGERMUSUNDERSØGELSER	7
5	VURDERING	9
6	KILDER	9

1 Indledning

I forbindelse med miljøscreening af lokalplanforslag for den ubebyggede del af Beauvais-grunden ved Lyngbyvej/Rovsinggade har AMPHI Consult i juni og juli 2025 foretaget undersøgelser af flagermusaktivitet på grunden. Undersøgelsen skal sammen med en tidligere levestedsbesigtigelse i februar 2024 og efterårslytning i september 2024 bidrage til vurdering af eventuelle konsekvenser af byggeriet i forhold til flagermus, der er omfattet af Habitatdirektivets strenge beskyttelse og dermed hører til de såkaldte bilag IV-arter. Besigtigelserne omfatter matrikel nr. 2208 b og c Udenbys Klædebo Kvarter, København (se figur 2).

Besigtigelserne har til formål at undersøge de berørte trægrupper og konstruktioner på grunden med henblik på at kortlægge potentielle raste- og ynglesteder for flagermus samt vurdere, hvorvidt fældning af træer eller nedrivning af en eksisterende skaterbane vil medføre en negativ påvirkning på den økologiske funktionalitet for flagermus i området.

Alle danske arter af flagermus er omfattet af EU Habitatdirektivets artsbeskyttelse, et direktiv, der sikrer en generel beskyttelse af særlige dyre- og plantearter opført på lovens bilag IV (såkaldte bilag IV-arter). Direktivets bestemmelser er implementeret i dansk lovgivning og har via love og bekendtgørelser gyldighed overfor såvel private som offentlige myndigheder. Beskyttelsen indebærer forbud mod følgende indgreb mod bilag-IV arterne:

- a) alle former for forsætlig indfangning eller drab af enheder af disse arter i naturen
- b) forsætlig forstyrrelse af disse arter, i særdeleshed i perioder, hvor dyrene yngler, udviser yngelpleje, overvintrer eller vandrer
- c) forsætlig ødelæggelse eller indsamling af æg i naturen
- d) beskadigelse eller ødelæggelse af yngle- eller rasteområder.

Særligt punkt d) vedrørende beskadigelse eller ødelæggelse af yngle- eller rastesteder er relevant, blandt andet fordi det ifølge §7 stk. 2 i "Planhabitatbekendtgørelsen" (BEK 1383) bestemmes, at planforslag efter lov om planlægning ikke kan vedtages, hvis gennemførelse af planen kan beskadige eller ødelægge yngle- og rasteområder for bilag IV-arter. Det fremgår tillige (§7 stk. 3), at vurderingen af planforslagets påvirkning af bilag IV-arter skal fremgå af redegørelsen til planforslaget.

De øvrige forbudsbestemmelser, såsom forbuddene imod forsætlig forstyrrelse eller drab, har især betydning i anlægsfasen, herunder i forbindelse med tilrettelæggelse af afværgeforanstaltninger i forhold til rastende flagermus under byggemodningen.

Da mange arter af flagermus benytter hulrum og sprækker i træer som raste- og/eller ynglesteder, dækker habitatdirektivets artsbeskyttelse også disse strukturer. For at kunne vurdere konsekvenser og fastlægge en eventuel afværgestrategi er der dermed behov for at vurdere, hvilke træer, der både potentielt, og faktisk, rummer flagermus. Vurderingen baseres på to undersøgelser:

- Kortlægning af potentielle flagermuslevesteder i træer.
- Undersøgelse af forekomst af flagermusarter, herunder lokalisering af yngle- og rastesteder.

Kortlægning af potentielle raste- og ynglesteder udføres ved en træbesigtigelse, hvor mulige, egnede strukturer for flagermus inspiceres. Sådan en levestedsvurdering blev udført i februar i 2024, og dette viste potentiale for levesteder i 8 træer langs den nordlige og østlige del af grunden, samt mulige rastesteder i den gamle skaterbane, der dog senere kunne afvises pga. tegn på regelmæssig brug og derfor regelmæssige forstyrrelser. Det anbefales derfor at gennemføre egentlige flagermusundersøgelser af de 8 træer /3/.

Undersøgelse af forekomst af flagermus udføres ved lytninger efter flagermuskald i sommerperioden fra 20. juni til 7. august, hvor der kan observeres aktivitet fra ynglekolonier, samt sensommerperioden fra 15. august til 15. september, hvor der kan observeres aktivitet fra visse arters parring og migration. Sådanne lytninger blev foretaget 23. september 2024, 27. juni 2025 og 12. juli 2025. Bemærk her at sensommerlytningen ligger udenfor den anbefalede periode og derfor bedre kan betragtes som en efterårslytning. Dog grundet gunstige vejrforhold vurderes undersøgelsen til at være tilstrækkelig til at belyse flagermusenes sensommeraktivitet.

På grundlag af undersøgelserne formuleres en strategi for at sikre at træfældninger og andre rydninger i området ikke forringer raste- og yngleforskel for flagermus.

2 Eksisterende viden

2.1 Datasøgning

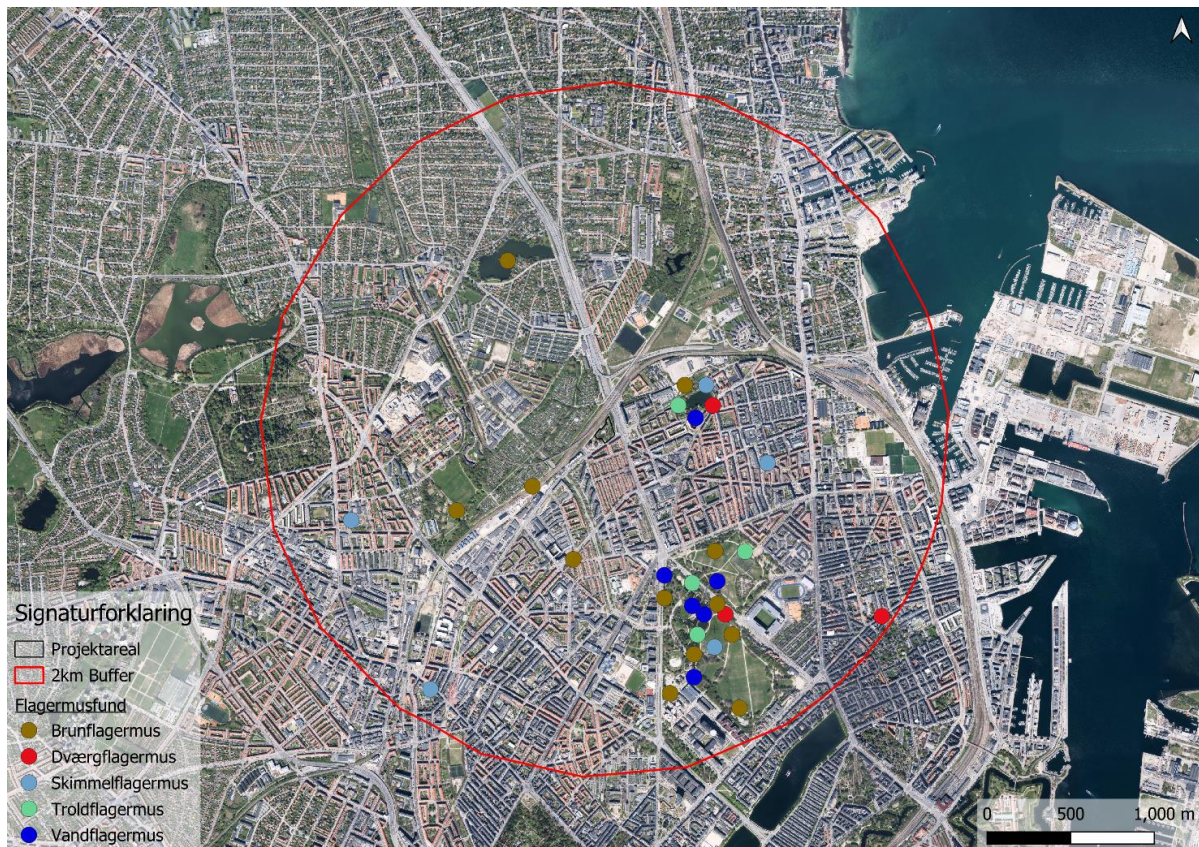
Der er foretaget en datasøgning på tidligere flagermusfund fra arter.dk /1/, inden for 2 km af lokalplansområdet. Søgefeltet omfattede meget af det nordlige København inklusiv flere parkarealer og søer. Af figur 1 fremgår, at denne datasøgning har identificeret fund af 5 flagermusarter, der enten er indrapporteret til Danmarks Miljøportal på baggrund af kommunale og statslige naturbesigtigelser eller er indrapporteret som borgerfund til arter.dk eller de til denne portal tilknyttede onlinedatabaser. Det skal understreges, at der kan være andre relevante data, som ikke er offentliggjort på denne måde. Dette gælder bl.a. for viden indhentet i forbindelse med miljøvurdering af lokalplaner og anlægsprojekter, som ofte kun – i bedste fald - kan findes ved gennemgang af offentliggjort høringsmateriale.

I forhold til det aktuelle område er særligt flagermusforekomsterne i Kildevældsparken 500 m mod øst af relevans, men det regionale "hot spot" for flagermus – Fælledparken ligger også indenfor 2 km fra Beauvais Grunden. Via Ryparken og ledelinjerne langs jernbanen står Beauvais Grunden også i forbindelse med grønne områder mod vest, nord og øst, hvis flagermusbestande evt. lokalt rastende flagermus på grunden er del af.

Hvis der kigges på den regionale kontekst omkring København, kan der dannes et overblik over lokalforekomsten af flagermusarter. Dansk pattedyratlas /2/ har noteret forekomst af 7 flagermusarter i regionen: brunflagermus, sydflagermus, skimmelflagermus, dværgflagermus, troldflagermus, vandflagermus og brun Langøre. I supplement til dette, er der rapporteret fund af pipistrelflagermus. I kraft af flagermusarternes mobilitet og udbredelse, vurderes alle 8 arter at kunne forekomme i lokalområdet. Kravene til arternes sommer/efterårskvarterer samt vinterkvarterer, kan ses nedenfor i tabel 1.

Art	Sommer-/Efterårskvarterer	Vinterkvarterer
Brunflagermus (<i>Nyctalus noctula</i>)	Træer	Træer
Dværgflagermus (<i>Pipistrellus pygmaeus</i>)	Træer/bygninger	Træer/bygninger
Skimmelflagermus (<i>Vespertilio murinus</i>)	Bygninger	Bygninger
Sydflagermus (<i>Eptesicus serotinus</i>)	Bygninger	Bygninger
Troldflagermus (<i>Pipistrellus nathusii</i>)	Træer/bygninger	Træer/bygninger
Vandflagermus (<i>Myotis daubentonii</i>)	Træer	Træer/under jorden
Brun langøre (<i>Plecotus auritus</i>)	Træer/bygninger	Træer/bygninger/under jorden
Pipistrelflagermus (<i>Pipistrellus pipistrellus</i>)	Træer/bygninger	Træer/bygninger

TABEL 1. KRAV TIL SOMMER-/EFTERÅRS- OG VINTERKVARTERER FOR FLAGERMUSARTER FUNDET I NÆROMRÅDET.



FIGUR 1. FUND AF FLAGERMUSARTER FRA arter.dk INDEN FOR 2 KM AF BEAUVAIS GRUNDEN.

2.2 Levestedsvurdering

En rapport, udført i februar 2024 af Amphi Consult, beskriver en levestedskortlægning af Bilag IV-arter på Beauvais-grunden, Lyngbyvej 97 i København /3/. Resultaterne af denne refereres kort i det følgende. Feltbesigtigelsen omfattede en vurdering af alle træer på grunden samt den eksisterende skaterbane. Ud af alle vurderede træer blev otte identificeret som havende potentiale som mulige flagermuslevesteder, heraf fire med højt potentiale (se figur 2). Skaterbanen blev også vurderet som et muligt rastested for flagermus på baggrund af dens tilstand og forekomst af tilgængelige hulrum.

2.3 Sensommerlytning

En rapport, udført i december 2024 af Amphi Consult, beskriver en undersøgelse af forekomst af flagermus på Beauvais-grunden, Lyngbyvej 97 i København /4/. Resultaterne af denne refereres kort i det følgende. Undersøgelsen omfattede en lytning efter flagermuskald nær de otte træer vurderet som potentielle levesteder samt observation af udflyvninger fra træerne. Der blev ikke registreret nogen aktivitet fra flagermus indenfor udflyvningsperioden, hvilket tyder på, at der var ingen rastende flagermus til stede på undersøgelsesdagen. Senere på aftenen blev der observeret sporadisk fouragering fra dværgflagermus og syd- eller skimmelflagermus nær træ 2-5. Der var ingen aktivitet nær træ 6-8. Desuden var skatebanen i brug under undersøgelsen, og det blev vurderet at regelmæssigt brug af skatebanen gør den uegnet som levested for flagermus.



FIGUR 2. TRÆER VURDERET SOM MULIGE RASTE- / YNGLESTEDER FOR FLAGERMUS, 4 TRÆER VURDERES AT HAVE ET HØJT POTENTIALE OG SKATERBANEN BLEV OPRINDELIGT VURDERET SOM ET MULIGT LEVESTED MEN SENERE AFVIST.

3 Metode til flagermusundersøgelser

3.1 Første og anden sommerlytning

Flagermusundersøgelsen blev udført d. 27. juni og 12. juli 2025. Der blev foretaget solnedgangslytninger med håndholdte flagermusdetektorer fra 15 minutter før til 1 ½ time efter solnedgang. En observatør var placeret ved træ 2-5 (se figur 2 for placering) under solnedgangslytningen for at observere evt. udflyvninger og en anden observatør ved træ 6-8. Det var dog ikke muligt konstant at overvåge hvert træ, og det kan ikke udelukkes, at der foregik udflyvninger, der ikke blev observeret. Alle undersøgelser blev udført under vejrforhold, som var egnede for flagermus-udflyvning og jagt, dvs. tørt vejr, svage vinde og høj lufttemperatur.

Til undersøgelserne blev der anvendt følgende udstyr:

- Pettersson d240x heterodyn + tidsekspressionsdetektor, anvendt til håndholdt brug.
- Wildlife Acoustics Echometer Pro

4 Resultat af flagermusundersøgelser

4.1 Første sommerlytninger

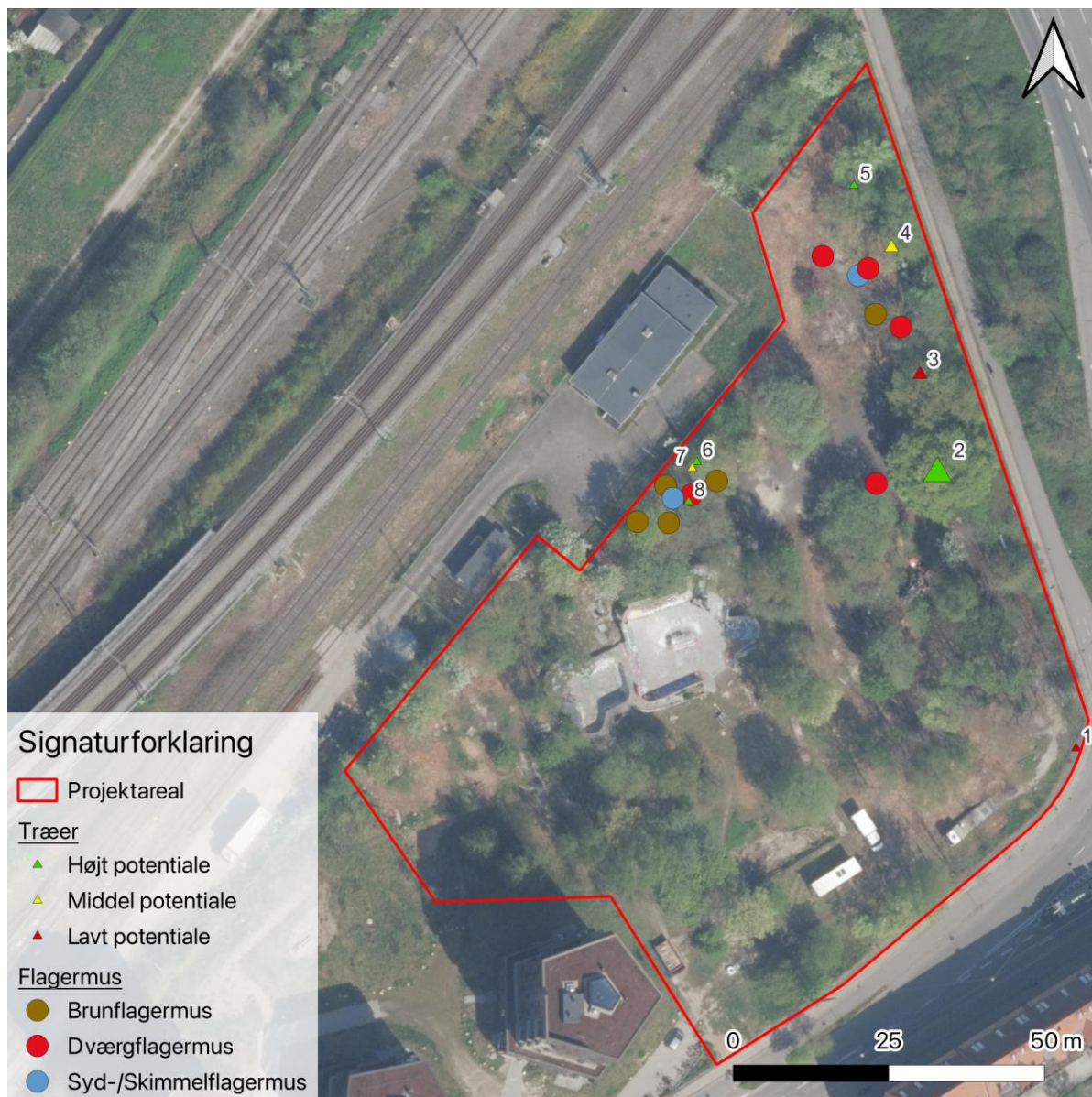
Til første sommerlytning efter flagermuskald var solnedgang kl. 21:59, og vejrforholdene var gunstige for flagermus med en lufttemperatur på 17,8 °C ved start af besigtigelsen, en gennemsnitlige vindhastighed på 5,5 m/s og ingen regn. Der blev ved besigtigelsen registreret to arter af flagermus: brunflagermus og syd-/skimmelflagermus. Sydflagermus og skimmelflagermus er vanskelige at differentiere, da både deres skrig og adfærd ligner hinanden, og fundet artsbestemmes derfor ikke yderligere. En tabel over tidspunkt for første registrering kan ses nedenfor i tabel 2. Der blev ikke set udflyvninger fra de observerede træerne ved besigtigelsen. Den første brunflagermus blev hørt 1 time og 19 minutter efter solnedgang, og da brunflagermus normalt forlader rastestederne inden for ca. 20 minutter efter solnedgang, er registreringen uden for deres normale udflyvningsperiode og bedre forklaret ved tilflyvning fra et eksternt rastested. Syd- og skimmelflagermus flyver normalt fra deres rastesteder inden for ca. 40 minutter efter solnedgang, og eftersom den første syd-/skimmelflagermus blev hørt 38 minutter efter solnedgang, er der tegn på lokal rast. Ingen aktivitet blev registreret ved skaterbanen. Samtlige registrerede flagermusfund ved undersøgelsen fremgår af figur 3.

4.2 Anden sommerlytning

Til anden sommerlytning efter flagermuskald var solnedgang kl. 21:48, og vejrforholdene var gunstige for flagermus med en lufttemperatur på 16,2 °C ved start af besigtigelsen, en gennemsnitlige vindhastighed på 2,7 m/s og ingen regn. Der blev ved besigtigelsen registreret tre arter af flagermus: brunflagermus, dværgflagermus og syd-/skimmelflagermus. En tabel over tidspunkt for første registrering kan ses nedenfor i tabel 2. Der blev ikke observeret udflyvninger omkring træerne ved besigtigelserne og ej heller nogen aktivitet i den periode, hvor de observerede arter normalt forlader rastestederne. Den første brunflagermus blev hørt 1 time og 9 minutter efter solnedgang, og da brunflagermus normalt forlader rastestederne inden for ca. 20 minutter efter solnedgang, er registreringen uden for deres normale udflyvningsperiode. Den tidligste dværgflagermus blev registreret 33 minutter efter solnedgang, hvilket ligeledes er sent. Syd- og skimmelflagermus forlader normalt deres rastesteder op til 40 minutter efter solnedgang, og den første syd-/skimmelflagermus blev hørt 1 time og 17 minutter efter solnedgang, hvilket også er efter deres normale udflyvningsperiode. Der blev iagttaget en sporadisk aktivitet af flagermus omkring træerne 2-5 og opfanget kald fra forbipasserende flagermus omkring træ 6-8. Ingen aktivitet blev registreret ved skaterbanen. Samtlige registrerede flagermusfund ved undersøgelsen fremgår af figur 3.

Art	Første registrering	
	Sommerlytning 1	Sommerlytning 2
Brunflagermus	23:20	22:57
Dværgflagermus	-	22:21
Syd-/Skimmelflagermus	22:26	23:05

TABEL 2. FØRSTE REGISTRERING AF FLAGERMUS VED LYTNINGEN D. 27. JUNI & D. 12. JULI 2025.



FIGUR 1. FUND AF FLAGERMUS MED HÅNDHOLDTE DETEKTORER UNDER BESIGTELSENE.

5 Vurdering

Ved en levestedsvurdering blev otte træer på projektområdet vurderet til at være potentielle levesteder for flagermus. Til en efterfølgende sensommerlytning efter flagermuskald blev der hørt kald fra dværgflagermus og syd-/skimmelflagermus, dog uden for de respektive arters udflyvningsperiode. Under første sommerlytning blev der registreret tidlig aktivitet fra syd-/skimmelflagermus og hørt brunflagermus uden for udflyvningsperioden. Brunflagermus, dværgflagermus og syd-/skimmelflagermus, blev alle tre hørt ved anden sommerlytning men først efter deres respektive udflyvningsperioder.

Indikation på rasteforekomst af flagermus kan være observerede udflyvninger, tidlig flagermusaktivitet, sociale kald fra unger i yngelperioden om sommeren eller territoriehævdende hanner i parringsperioden om efteråret. Heraf blev der kun observeret tidlig aktivitet fra syd-/skimmelflagermus, og eftersom begge arter raster i bygninger, er dette ikke relevant for vurderingen af træerne på området. De tre lytteundersøgelser gav altså ingen indikation på rasteforekomster af flagermus i træerne på projektområdet på undersøgelsestidspunktet.

Det skal dog bemærkes at en lytning blot giver et øjebliksbillede af flagermusaktivitet på en given nat, og da flagermus ofte benytter flere rastesteder i løbet af en sommer, kan det ikke fuldt afvises at de potentielle rastesteder benyttes på andre tidspunkter af året. Dette vurderes dog usandsynligt på baggrund af den meget lave og sene aktivitet, observeret ved undersøgelserne.

Det anbefales ikke at foretage yderligere undersøgelser af flagermusaktivitet på projektområdet, og på baggrund af de samlede resultater, ses det ikke nødvendigt at udføre afværgetiltag eller tage andre hensyn til flagermus på området, da observationerne tyder på, at de pårørte træer ikke har betydning for flagermusenes økologiske funktionalitet, hverken som raste- og yngleområde.

6 Kilder

1/ Danmarks Miljøportal og arter.dk, 2024. Tilgængelige data på de offentligt tilgængelige databaser naturdata.miljøportal.dk og arter.dk. [tilgået d. 27/08/24].

2/ Baagøe, H.J. & T.S. Jensen 2007: Dansk Pattedyratlas. Gyldendal.

3/ Thomsen, S., 2024. Levestedskortlægning af Bilag IV arter på Lyngbyvej 97, 2100 København. Notat fra Amphi Consult til Nordic Office of Architecture, 23. februar 2024.

4/ Thomsen, S., 2024. Byggeri på Beauvais Grunden i København. Undersøgelser af flagermus og forslag til strategi for afværgeforanstaltninger. Notat fra Amphi Consult til Nordic Office of Architecture, 12. december 2024.