

inger, gtingen
116,
agasin,
15. ds,
se.
Nicholsen,
hundred
hvor det
g. G. G.
en lille
Nure, der
de Ruisen
de hvide
en her og
hvide en
e fjerde
Maade at
gives de
Materialer,
— nu
mere løs
ms golde
Dej nebe
de ans, at
degi over
aco. Der
nan grover
bet af tyve
og efter
vælle fyll
under det
de hemme
nes Hufe
om Sten,
om fægges
til Mure
e eller for
Gladse,
mand kan
naar det
atmerber
værsøder
y udgives
an lenne,
ant af af
for kan her
mer for
Dyde de
de Gode
de til at
a Ræder
1916

Evangelisk Foredrag

— om Gud vil —
Søndag Aften Kl. 7, Amallevvej 20
(v. Ørstedesvej). Alexander Mitchell
fra Norge taler. Alle indbydes
venligt.

Men Mellemstørrelsen gaar til
Bandmøllernes Hjul.

Store Løgne fortales om Egypten.
Man siger, at den røde Nils vandrer
ved Nilens Bredder, og man siger,
at Skorpionen henter Børn fra Nilen.
Du har jeg troligt med blotte Øjne
og med Niffert ledt Luft og Vand
igenem. To samme Nils'er, der
næsten gaar ved hinanden under
Nimen paa Strøget i Nairo, og venter
paa at blive engageret som Selvføds-
damer hos amerikanske Guldmøller
— det er, hvad jeg saa af Nils
Nils. Og af Stårte Nils bog
paa en Haand! Nils en Gang en
ganske almindelig dansk Stort!

Derimod Bandmøller har jeg set,
som de skal lide Job i min Geografi.
Hvor lo og tre Splomexer groer paa
en Mart, og paa hver Mart groer
to og tre Splomexer, der groer ogsaa
en Vandmølle frem, og frem af Vand-
møllen groer to Alfoser med Slag
som Mastixer, og Vise, der er
blinde med Mastix af Bihjeler.
Diserne gaar rundt i Gangspille,
Hulene drejer med. Vand bruges og
og Vand bruges ud. Fra Nilens
hemmelige Gange kommer det Vand,
som Mallemie drejer op over Jordens
Oversflade.

All høst Nalle hører foretellen en
levende Araber med en Gæbe i
Haanden og et afgnaet Sukkerør i
Munden. Men Diserne gaar rundt
uden Slag, og Vandet rander fra
Hulenes graa Potter silfberdig men
uforsandelig ned i Agerfurere.

— That is the woodens song! —

Der er Musik i Luften. Silbere
end Inders Summen, lødere end
frugles Sang. Det er lile Wind-
er og lile Menneskers Stemmer.
Snaert som om Nogle spillede paa
smalvandede Violiner og Violiner.
Hænde om er modne Marier og
grønne Engle, hvor Sommerfuglene
kæder som Jorarets Blomster. Langa
Vejen, hvor et kommer ridende paa
pore Haler, nebe i en nygtvædel
Ranal, arbejder hundredet af Mand.
Deres egne Hud blinder som Hol-
ferne, hvorved de spalter Jordrum-
perne i Rarner for de kun Vand-
bolle paa, og nu lygger de, en arm
Gang uden Nymen eller Vælg. Fra
Ranallunder loder den end mere
bump og bris. Men lille, lille,
med en Gæbe, der lyger sig ind i
alle Sæner, ligger hin anden
Vælg.

— Det kan høje Sandheds, for at de
to Mandigheder — der efter Gagnet
lygger, naar de lygger, og — lide
vælgene. De grønne Marier (som to
færdige Mand). De af Vandet
færdige Mand. De af Vandet

... og godt Bælt og
hænt i et smalt og langt Bånd.
Det følger til den første vilige
Pris af 15 Øre.
Gamle Rort, men uden Ind-
vending, kan endes for kun
6 Øre pr. Stk.
Forsandlere kan ved Henvendelse
til vor Expedition erholde Fortæl
til videre Forsandling med en betyde-
lig Røntne.

Saa spørger vi Hælbrenge, og
de svarer i Rort:
— That is the woodens song! —

— Ja, det er det. Det er Træet, der
singer, Træet fra de tusind Bånd-
møller, som trædes af tusind Diser.
Men saadan senger Træet kun i
Egyptens Land.
Karin Michaëlis.

Bittigheden.

Sanken sad og læste i et Bittighedsblad,
som han havde ledt paa Nøsten hjem fra
Røntner, og han lo, saa Støten frægede
under ham.

— Er det kan morfont, spurgte En Sanken.
— Man kan undbetiden være saa bittig at
føde paa en Bittigheds i et Bittighedsblad,
sagde Sanken. — Der naar en, som jeg lide
vælgene. Som et liden, som man, der
eye en Million eller der, der har for Døtre.
Kan Du lide mig det?
— Jeg hender jo vel lide de to Mand,
sagde En Sanken. — Hvor lude jeg kan
vilde, Sanket om det.
— Ja, det er det, han der har en Million, vil
gørne have mere, men i en Mand med for
Døtre sniler sig lide liden. — Kan han nok?
— Jamen jeg synes, Du spurgte, hvem af
dem der var liden?
— Du skal da ogsaa have alting ind med
Ester, drammede Sanken. — Kan Du lide
forst, at det var ham med de for Døtre.
En Mand med for uovene Døtre, som til
bedstille andet end lide dres Gang
Døtre i Hørdet, han kan nok betale sig for
liden.

— Hvor kan han da være bittig, be-
mættede En Sanken.
— Derregud, det ligger jo utrop det østlige.
Ja trods dog, Du ons i Stand til at op-
sætte en Egg.

— Du mas have forandret Dig meget i
den sidste Tid, hals Du kan lode det hvers-
faldt, at for Døtre plager Døt af hvers-
faldt, sagde En Sanken trøstet. — Mand-
den lode liden jo heller lide, det er morfont.
Hden kan lide sniler sig liden Døtre.
— De bittigheds Sanken at vilde østlige. Han
lode Bittigheds en Gang til og kom med en
og Nydning.
— Det er jo indbyende, at en Millioner
mas spekulere fra Morgen til Aften paa,
hvordan han skal liden den sidste Million.
Den Glage Betragtninger er Manden med de
for Døtre til for.

— Er han da betyende nok, spurgte En
Sanken.
Sanken rejste sig, læste de Gøden af Vand-
en og vilde Bittighedsbladet hem i en
Rtog.

— Jeg lude nok, sagde han overvunden,
at det er bittigheds at fortælle en Rønde
en Bittigheds. — Jeg ledte Bittigheds i den Han-
stigt at bringe det Gøssin ind i dette Hjem,
men jeg nærer mig, at Rønden lide er mod-
vælgelig for Vandens Gang. — Det under mig
vælgelig, at jeg har kunnet udholde Samfod
med Dig i disse mange Aar.

— Du rejste ogsaa En Sanken sig. — Men
hvad der nu liden, hører retfærdig Hjemme i
et stort Samfundsbærame.

— T. Astagnan.

**Har De været
oppe i Anti-**

socialistisk Velgerforening Røntner,
Kongensgade 27, og midt Dem som
Medlem af den Rort, der den Neds Marie
skal lade med Socialisme?
Røntner er anført fra i Jornd. ill
en af en.

... og godt Bælt og
hænt i et smalt og langt Bånd.
Det følger til den første vilige
Pris af 15 Øre.
Gamle Rort, men uden Ind-
vending, kan endes for kun
6 Øre pr. Stk.
Forsandlere kan ved Henvendelse
til vor Expedition erholde Fortæl
til videre Forsandling med en betyde-
lig Røntne.

Et Besøg hos Professor H. W. Saabye.

— Hartmann-Monumentet.

Statue eller Buste?

Naar man fra Nordre Frihavnsgade
ommer om ad Væstergade, saa har
man for Øje en lille bitte Stamp Vælg
vælg i den læstede. — Det er, hvad
Bittigheds og liden Hænde med Læstet
abernom. Og der ligger op mod En en
Dust af Røntnergete Røntneraan —
en Bittigheds af En Hænde og Røntner-
væstred S. C. Andersen. — Hænder,
det er lide til at tage sig af.

— Ja, hvor langt ligger disse Liden lide
tilbage!

Men naar man gennem den lille
Hænder lode ind i Professor Saabye
dres hals, rummelige Afteller, saa liden
man liden, at man er de gamle Liden
nærmere.

Her træder Professor Saabye op
sællende i Neds. Og hals man vil
spørge ham om Enen Renge paa
det lge. Læder, eller hvad han liden
om Gøssin, sagde han, saa vil han
rejste vort lode paa sig gamle Gøde.
Men tal til ham om S. C. Andersen
eller En Hænde eller Michael Wælg,
saa vil man for at høre!

— Eller om Gamle J. P. C. Hart-
mann!

— Til Professoren fremviser sin Status
af den gamle Læstet.

— Han liden i sin Stal, forværdet,
med En i sin høje Hænde, Røntner
foran sig. Et lille, liden Smil forer
om hans Læder.

— Ja, siger Saabye, som De ser
ham der, har jeg liden, han liden
forværdet. Det er i hans 70 Aars Alder,
sagt den Tid, da han liden paa sin
Produktions Hørdet, den Gang, da han
liden sin uforsandelige Reformations-
Rantale. Han komponerer i og liden
fuld Gøde over Hænder falder hans
Stal. Saabye har jeg liden det, saa
liden liden det varet!

— Men saa spørger vi den gamle Pro-
fessor, om hans Hænder er anlagt, og
om det snart vil opstilles.

— Og saa gaar der en Slippe hen over
Saabyes smilende Ansigt.

— Hvad ved jeg dertom? siger han,
— det er Røntner, der bestemmer det,
og Røntner er uenig!

— Nu om det de forreste, halske liden
Røntner og halske Renge der liden
lig under en Røntner. Hænder, men vil
kan forføre, at det er grueligt!

— Den Røntner, der nedfætted om Hart-
mann-Monumentet, domarter sig ved at
være meget for. — Der er dit færdet
Mand, og i Røntner Mand den Mand
som Gøssin Røntner. — Der er
Gøssin — Gøssin, Claus
J. Smith, Julius Røntner, Dr.
Carl Jacoben, Professor Røntner,

... og godt Bælt og
hænt i et smalt og langt Bånd.
Det følger til den første vilige
Pris af 15 Øre.
Gamle Rort, men uden Ind-
vending, kan endes for kun
6 Øre pr. Stk.
Forsandlere kan ved Henvendelse
til vor Expedition erholde Fortæl
til videre Forsandling med en betyde-
lig Røntne.

Saa spørger vi Hælbrenge, og
de svarer i Rort:
— That is the woodens song! —

— Ja, det er det. Det er Træet, der
singer, Træet fra de tusind Bånd-
møller, som trædes af tusind Diser.
Men saadan senger Træet kun i
Egyptens Land.
Karin Michaëlis.

... og godt Bælt og
hænt i et smalt og langt Bånd.
Det følger til den første vilige
Pris af 15 Øre.
Gamle Rort, men uden Ind-
vending, kan endes for kun
6 Øre pr. Stk.
Forsandlere kan ved Henvendelse
til vor Expedition erholde Fortæl
til videre Forsandling med en betyde-
lig Røntne.

Gyftelighederne

— Lidt Statistisk.

Det er forfærdende saa mange Gyfter,
der mellem Ror og Dag bliver halske
her i Bøen. Gyfteligheder liden
hel Røntnergete; til Røntnergete Antal
liden Ror for Ror. I 1902 liden der
i En. Hænder 709 Gyfter i Røntner-
aan og paa Frederiksberg og betalt
dres tun de 167 liden Røntnergete
Polittet; Røntner har liden forvunden.
Men i 1903 er Røntnergete liden til 1035
halske Gyfter, hvoraf tun 182 liden liden
bøstegøderne gennem Polittet; de 843
vælg det liden albrig liden til dres liden
vælg Gyftet.

— Omfatter man disse Gyfteligheder i
Venge, bliver det et ganske arligt Be-
lad. Røntner man med en Værd af
100 Ror for hver Gyfte — og det er
jo et liden Gennemsnitbetald, da Røntner
som Regel tun tager de gode Røntner
— bliver det liden Gyftelighederne for-
vælgde Lad omkring 100,000 Ror. arligt;
en ganske liden Sum for denne ene
Gren af Røntnergete. Gøssin-
lig Ror Røntnergete liden liden i et
nogenlunde rimeligt Røntnergete, der liden
jo som Regel liden Røntnergete, om end
liden til "Indbælg" saa bog til Røntner,
der liden liden under dres vort liden
Værd.

— De fleste halske Gyfter støberes
hurtigt muligt til Røntnergete, men
mange af dem "omfætted" bog ogsaa
her i Bøen efter at en eller anden
"Røntnergete" har gjort dem saa liden-
lige som det mulig, og som Regel er det
meget vanfælg for Gøssin at gen-
tende sin Røntner efter en liden
"Røntnergete". Endog Gyfteligheder
derfor, altid notere sig Røntnergete paa
sin Gyfte; thi det er til liden og liden det
eneste liden Røntnergete, og det kan
Røntnergete liden forværdet.

— Men høst er det naturligt at est-
være sin Røntner, det liden liden liden
Røntner om Røntner, og liden er man til
for Røntner. Røntnergete er Gyfteligheder
røntner bog liden liden almindelig liden
i Bøen; af Hørdetens ca. 20,000
Gyfter er tun de 11,000 støberes med
Løstet. De fleste liden liden liden liden
Gyfteligheder liden 1800 støberes liden
70,000 Ror. i Røntnergete for Røntner

Kultusminister København Venstreforening

... og godt Bælt og
hænt i et smalt og langt Bånd.
Det følger til den første vilige
Pris af 15 Øre.
Gamle Rort, men uden Ind-
vending, kan endes for kun
6 Øre pr. Stk.
Forsandlere kan ved Henvendelse
til vor Expedition erholde Fortæl
til videre Forsandling med en betyde-
lig Røntne.

... og godt Bælt og
hænt i et smalt og langt Bånd.
Det følger til den første vilige
Pris af 15 Øre.
Gamle Rort, men uden Ind-
vending, kan endes for kun
6 Øre pr. Stk.
Forsandlere kan ved Henvendelse
til vor Expedition erholde Fortæl
til videre Forsandling med en betyde-
lig Røntne.

... og godt Bælt og
hænt i et smalt og langt Bånd.
Det følger til den første vilige
Pris af 15 Øre.
Gamle Rort, men uden Ind-
vending, kan endes for kun
6 Øre pr. Stk.
Forsandlere kan ved Henvendelse
til vor Expedition erholde Fortæl
til videre Forsandling med en betyde-
lig Røntne.

... og godt Bælt og
hænt i et smalt og langt Bånd.
Det følger til den første vilige
Pris af 15 Øre.
Gamle Rort, men uden Ind-
vending, kan endes for kun
6 Øre pr. Stk.
Forsandlere kan ved Henvendelse
til vor Expedition erholde Fortæl
til videre Forsandling med en betyde-
lig Røntne.

... og godt Bælt og
hænt i et smalt og langt Bånd.
Det følger til den første vilige
Pris af 15 Øre.
Gamle Rort, men uden Ind-
vending, kan endes for kun
6 Øre pr. Stk.
Forsandlere kan ved Henvendelse
til vor Expedition erholde Fortæl
til videre Forsandling med en betyde-
lig Røntne.

... og godt Bælt og
hænt i et smalt og langt Bånd.
Det følger til den første vilige
Pris af 15 Øre.
Gamle Rort, men uden Ind-
vending, kan endes for kun
6 Øre pr. Stk.
Forsandlere kan ved Henvendelse
til vor Expedition erholde Fortæl
til videre Forsandling med en betyde-
lig Røntne.

... og godt Bælt og
hænt i et smalt og langt Bånd.
Det følger til den første vilige
Pris af 15 Øre.
Gamle Rort, men uden Ind-
vending, kan endes for kun
6 Øre pr. Stk.
Forsandlere kan ved Henvendelse
til vor Expedition erholde Fortæl
til videre Forsandling med en betyde-
lig Røntne.

... og godt Bælt og
hænt i et smalt og langt Bånd.
Det følger til den første vilige
Pris af 15 Øre.
Gamle Rort, men uden Ind-
vending, kan endes for kun
6 Øre pr. Stk.
Forsandlere kan ved Henvendelse
til vor Expedition erholde Fortæl
til videre Forsandling med en betyde-
lig Røntne.

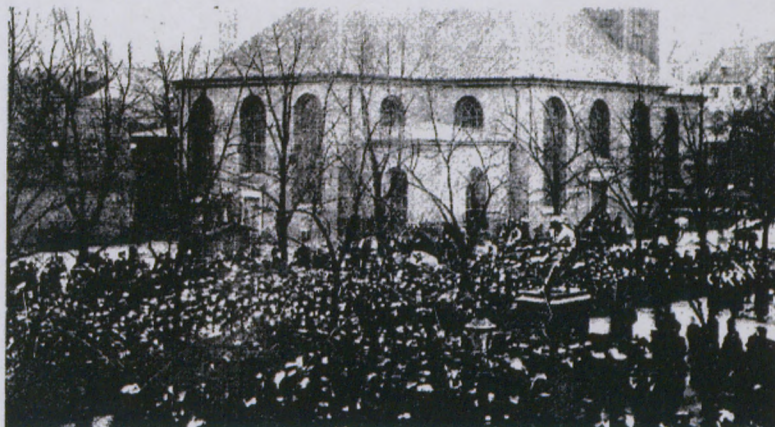


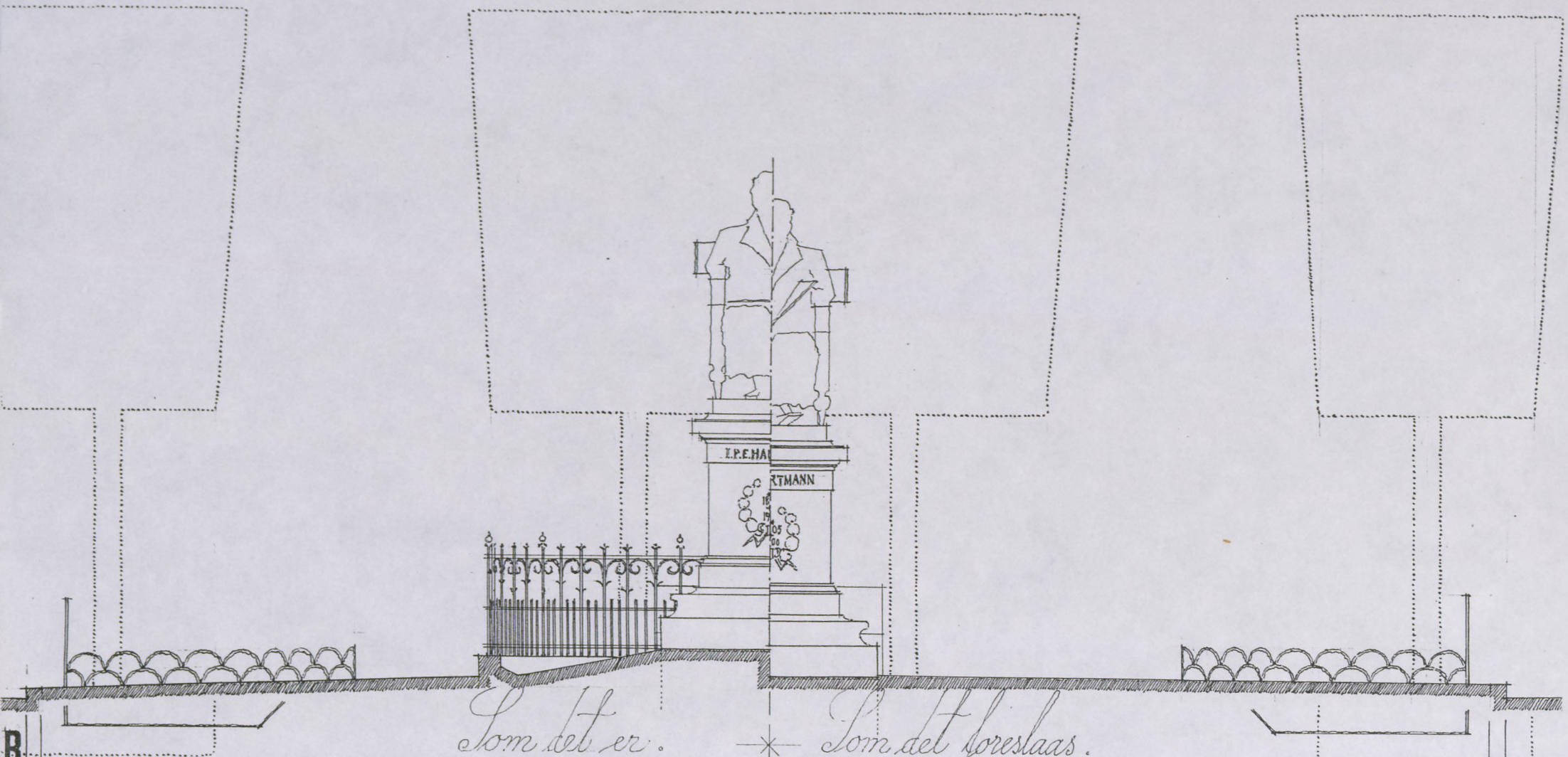
HARTMANN STATUEN

SAA HAR endelig »Gamle Hartmann« faaet sit Mindesmærke; efter mange Omstændigheder og megen Parlamentæren er der blevet Alvor af det, og han sidder nu i Bronze paa Set. Annæ Plads, med Ryggen til sin Svigersøn, Niels W. Gade, der hæver sin Taktstok oppe ved Bredgade.

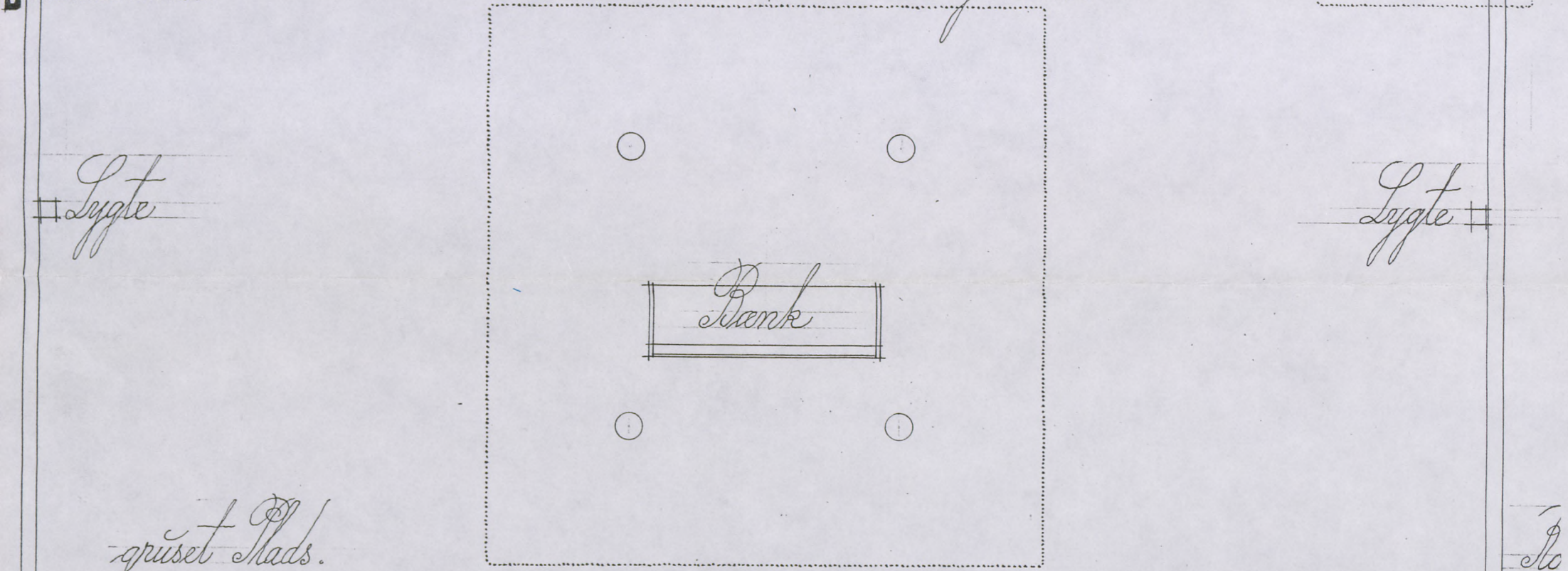
Og som han sidder der, vil han sikkert falde i Folks Smag. Det kan vel siges, at Statuen ikke er særlig ejendommeligt og nogenhinde ud ad den jævne Landevej, men det tør dog næppe benægtes, at den giver et baade fint og paalideligt Billede af den gamle Mester, netop saaledes som Professor Saabye, Hartmanns mangeaarige Ven, kunde give det.

Afsløringen fandt Sted Fredag for Jul. En Del af Højtideligheden var henlagt til det nærliggende Prins Wilhelms Park, hvor Skoleinspektør Woldicke holdt Festtalen og en lille Kantate af L. C. Nielsen blev afsungen. Selve Afsløringen ude paa Pladsen forløb i al den Korthed, som Vejret gjorde anbefalelsesværdig.





Som det er. * Som det foreslaas.

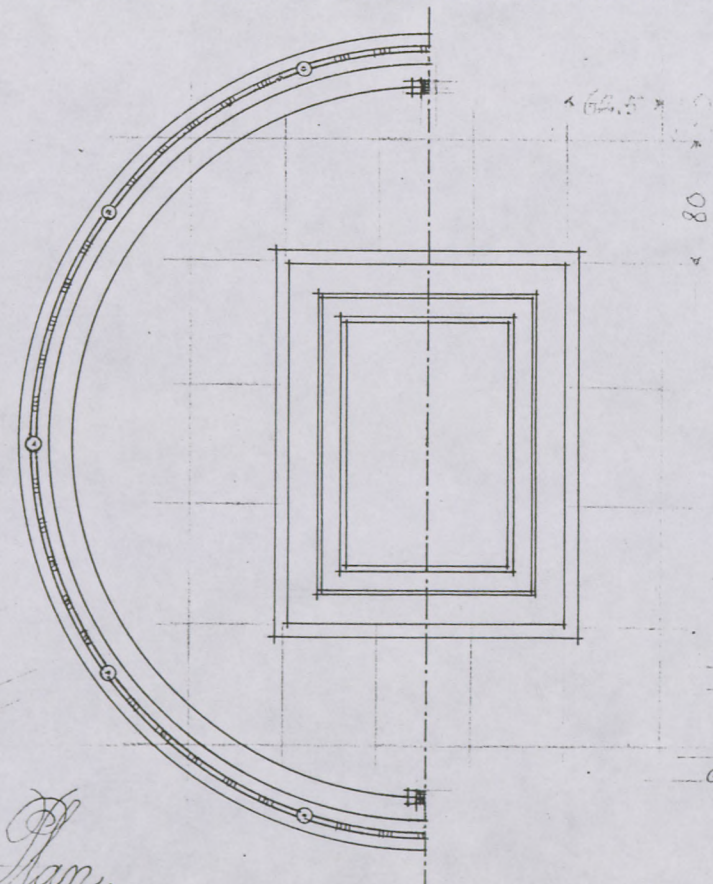


Lygte

Lygte

Bænk

grüset Hads.



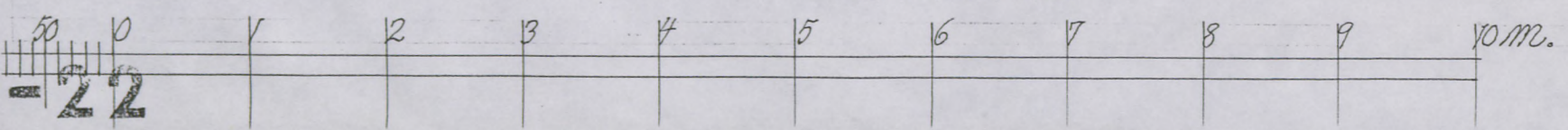
64.5
80

Nord.

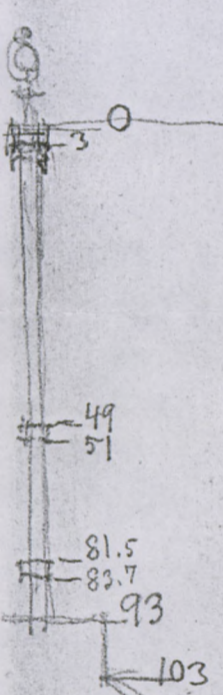
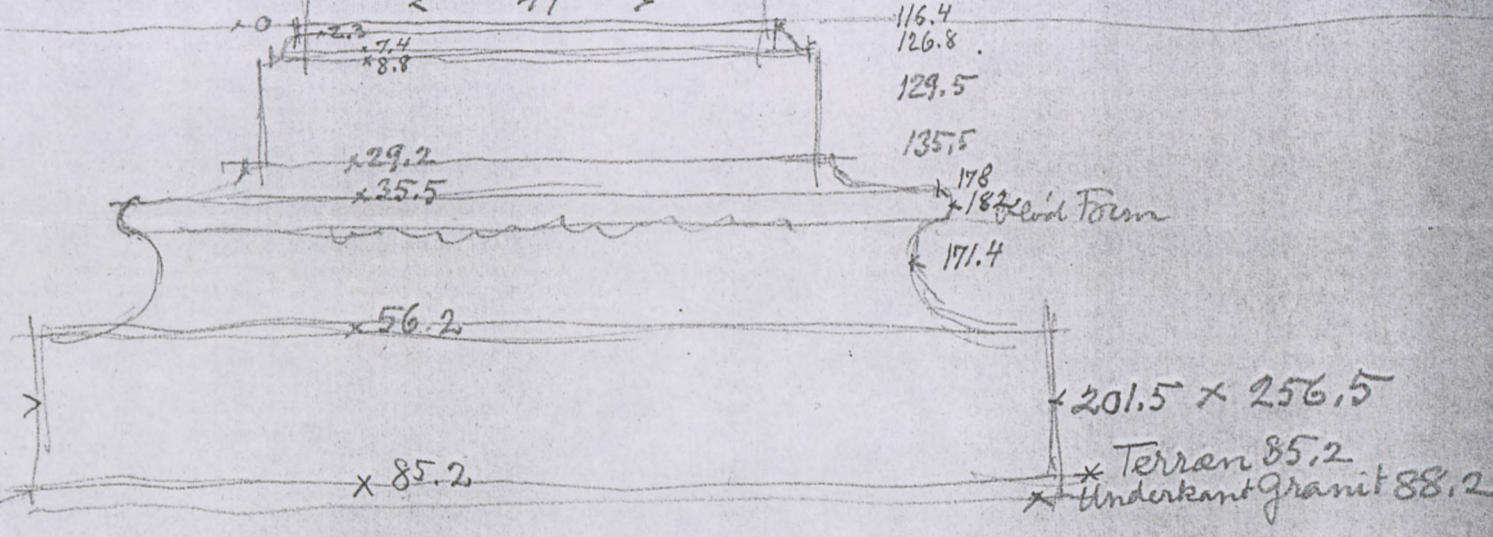
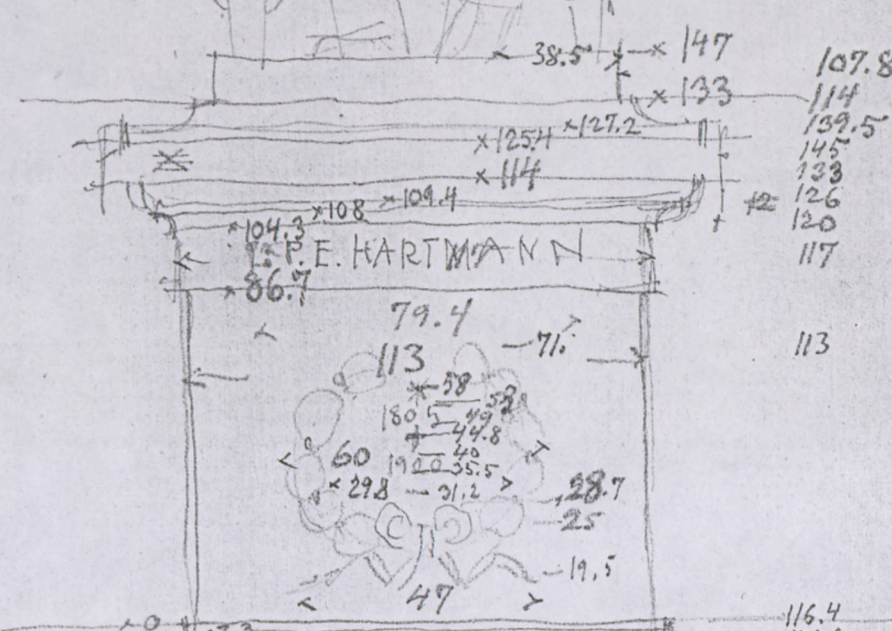
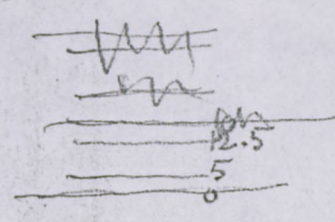
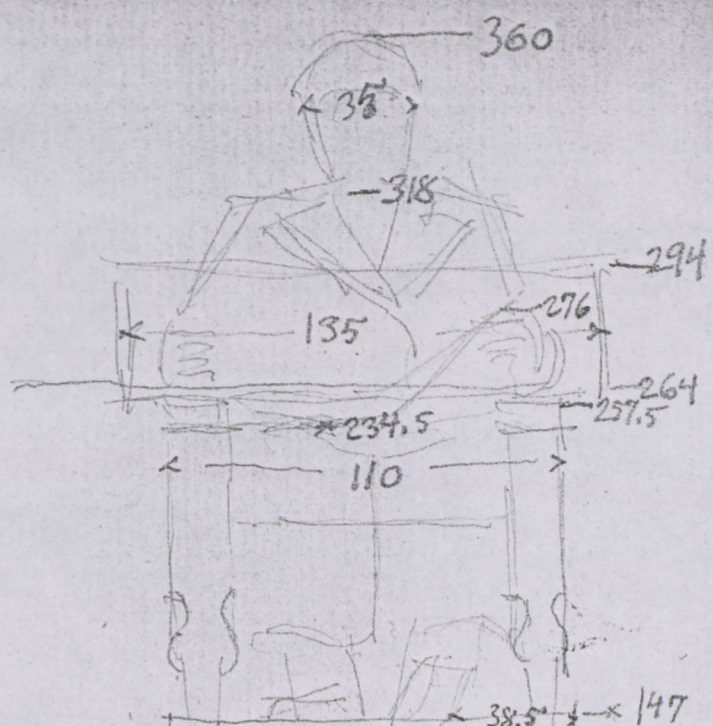
Man.

Mod Havnen.

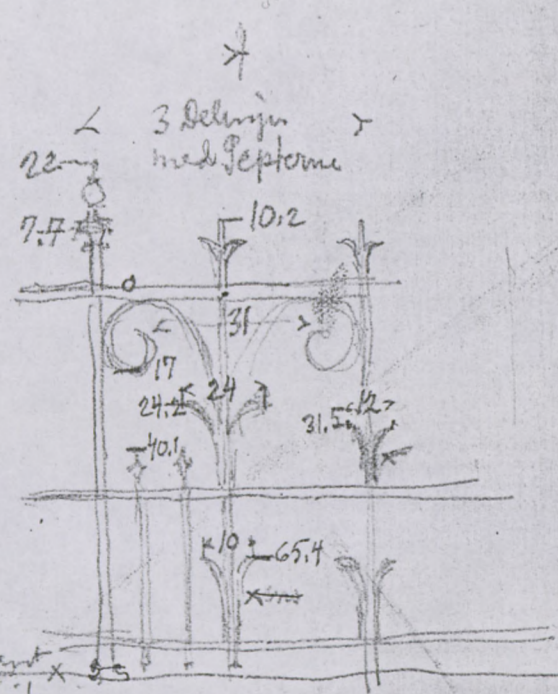
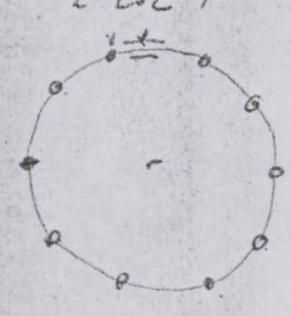
J.P. Hartmanns Statue paa St. Annæ
 Forslag til fjernelse af stateret og sænkning af
 Hadsarkitekten i København. Juni



$\frac{213}{147}$
 $\frac{360}{110}$
 $\frac{171}{147}$
 $\frac{318}{110}$



III) 16 + 10.5
 108 i Bagkant og nordlige Side
 121
 142
 430
 215 x 65
 252



Hartmanns Patios paa St. Anne Plads.
 Maalt d. 7/6 44

NYT

DOKUMENT

KØBENHAVNS BYMUSEUM

Til ANNE LENE JØRGENSEN

Dato 19.12.1996

Fremsendes uden følgeskrivelse

Ifølge aftale

I henhold til tlf. brev af

Til orientering

Til godkendelse

Til udtalelse

Ring/fax venligst

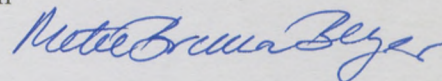
Ønskes retur

Kan beholdes

Retur med tak for lån

Til videre foranstaltning

Med venlig hilsen



Mette Bruun Beyer

Udstilling: Vesterbrogade 59 · 1620 København V

Administration og Billedarkiv: Absalonsgade 3 · Postbox 3004 · 1507 København V

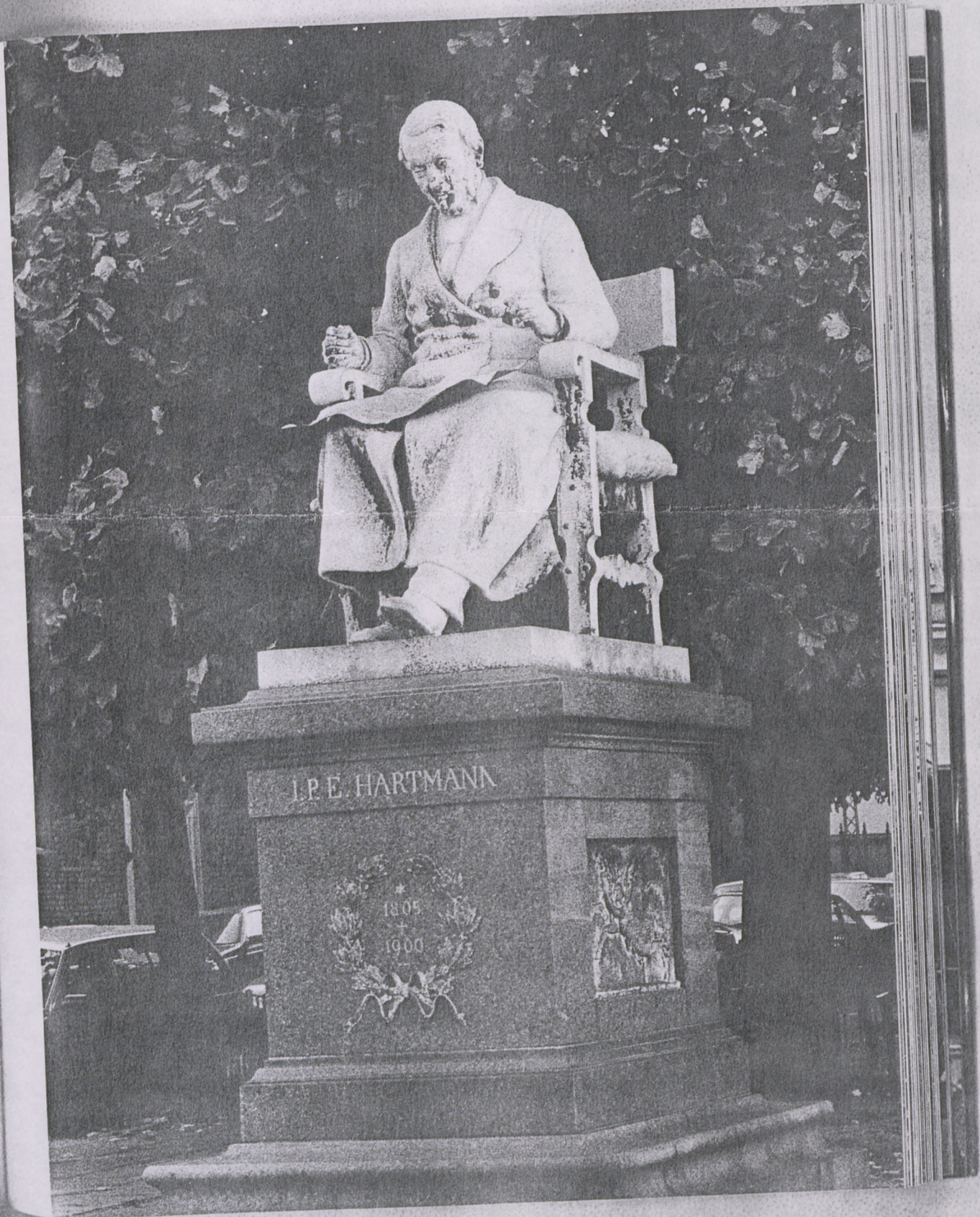
Telefon: 31 21 07 72 · Telefax: 33 25 07 72

94 * 20.12.96

Musikalske byvandringar i København.

Anne Orvola Jensen og Lisbeth Ahlgren Jensen

Kbh. 1995



ge og
dom-
abyes
ildret
er han
videre
nbragt
n Kir-
monu-
guldal-
ar her,
musik,
ifterne,
før og
indrede
enings-
skæfti-
gen. De
kritise-
også til-
atik, der
sten fik



Mindesmærket for J. P. E. Hartmann.

Den 29. December afsløredes paa St. Annæ Plads det Hartmanns-Monument, som vi ovenstaaende bringer et Billede af. Billedet er taget i Prof. Saaby's Atelier i de Dage, da Professoren lagde den sidste Haand paa Arbejdet, før dets Støbning i Bronze kunde finde Sted.



Prof. Saabye.

I. P. E. HARTMANN.

1805. — 1900.





Foto fra DA MAPPE : MOUNTAINMAN BUND (1. Foto).





Rytterstatuen af Christian 10. på Sankt Annæ Plads i billedhuggerens atelier. (P.P.F.)

af arkitekt Niels Banke med Ferdinand Schmal som bærende planke i krigstider dyre og strenge, hvor alt kostet tidobbelte penge. Anno domini MCMXVI-XVII-XVIII.

Sankt Annæ Plads

Hvor pladsen, der er udformet som en dobbeltgade med et grønt område i midten, udgår fra Bredgade, står E. Utzon-

Franks monumentale statue af den ridende konge, Christian 10. (1870-1947). Den blev afsløret på den afdøde konges fødselsdag 26. september 1951 efter en storstilet landsindsamling, der blev støttet af Fonden for Fædrelandets Vel. På dette sted stod tidligere en statue af Niels W. Gade (1817-1890), som blev flyttet til Østre Anlæg. Der var ikke udelt glæde blandt kunstnernerne om opstillingen af den store rytterstatue lige over for et hus med 5 etager. Til gengæld er det et sted, hvor kong Christian netop ofte drejede om hjørnet på sin daglige morgenridetur, som i besættelsens første tid fik symbolsk betydning for den passive modstand imod den tyske værne-magt. Dette er bl. a. tolket i Hans Hartvig Seedorffs (f. 1892) sang fra disse år, »Der rider en konge i regn og i blæst igennem sit arvede rige«. Morgenrideturene gennem byen ophørte ved kongens styrt med hesten i 1941.

Ved Garnisons Kirke (officielt navn: Den Herre Zebaots Kirke) findes en del mindesmærker på den gamle kirkegård, der forlængst er nedlagt. I 1949 indsat-tes i kirkemuren mod nord for Kunstfondens midler på initiativ af bestyrelsen for Thorvaldsens Museum et minde for maleren J. V. Sonne. Det er en tavle med relief, modelleret af E. Utzon-Frank og hugget i stenen af Bomand Utzon-Frank. Relieffet forestiller et felt af Sonnes frise på Thorvaldsens Museum, hvor maleren har taget sig den kunstneriske frihed at gengive sit eget portræt på en af personerne ved modtagelsen af den hjemvendte Thorvaldsen.

Sammesteds findes en mindesten for maleren C. W. Eckersberg (1783-1853), bekostet af Kunstforeningen i København i 1857. Relieffet er udført af J. J. Jerichau. Han havde oprindeligt tænkt sig en

»dødens genius« med en omvendt fakkel, men arkitekten M. G. Bindesbøll foreslog ham i stedet at fremstille Eckersberg i relief, siddende ved sit stafeli. Så kunne han jo anbringe to drenge ved siden af, betragtende kunstnerens værk. De skulle symbolisere de skoler, han dannede, f. eks. Lundbyes og Marstrands. Jerichau fulgte dette råd.

Eckersberg var uddannet i København, Paris og Rom og hørte til kredsen omkring Thorvaldsen. Hans portræt af billedhuggeren skaffede ham tidligt et stort navn. Siden, som professor og lærer ved Kunstakademiet i København, øvede han indflydelse på den følgende malergeneration, og han regnes for den centrale skikkelse i den såkaldte guldalderperiode for malerkunsten. Hans mesterskab tyrede sig i særlig grad i marinebilleder og portrætter, især af kvinder.

Ligeledes indsat i muren mod nord er et mindesmærke med relief for maleren J. Th. Lundbye (1818-1848). Det er udført af H. W. Bissen 1855-57 og bekostet af venner af maleren. Lundbye, der døde ved et vådeskud under den første slesvigske krig, hvor han havde meldt sig som frivillig, var især en ypperlig skildrer af sjællandsk natur. Han huskes også for sine illustrationer til H. V. Kaalunds (1818-1885) fabler for børn.

Se også Stockholmsgade. Om Kaalund: se Allégade.

I anlægget ved kirken er opstillet en buste af præsten Olfert Ricard (1872-1929), der er udført af Axel Poulsen. Ricard var i en årrække generalsekretær for KFUM i Danmark og fra 1917 sognepræst ved Garnisons Kirke. Han nød stor anseelse som populær prædikant og religiøs skribent, og gennem en idealistisk forkyndelse opnåede han betydelig indflydelse, især på den kristne ungdom.

Soklen er smykket med relieffet af en dreng. Mindesmærket blev bekostet af komiteen Olfert Ricards Minde og afsløret i 1930.

En liggende sten med statuen af en segnet mand, »En af de mange«, er rejst af en komité til minde om de faldne i verdenskrigen 1914-18. Den er udført af AUSA Hofman-Bang (1882-1920).

På et lille kapel ved kirken er opsat en mindetavle for pastor Chr. Fr. Brorson (1768-1847), der var kirkens præst i 53 år. På tavlen er indhugget et vers:

Savnet, ud for denne gravsten glemmes
Guds og dydens varme prædikant,
han - de blindes ven - hvis minde
aldrig glemmes,
efter gavnrig id her hvile fandt.

Præsten deltog ivrigt i humanitært arbejde, især inden for blindesagen.

Ved Store Strandstræde opstilledes i 1905 en statue af komponisten J. P. E. Hartmann (1805-1900), angiveligt som pendant til den i 1897 rejste statue af hans svigersøn, komponisten Niels W. Gade, der nu står i Østre Anlæg. Statuen af Hartmann, som sidder i en stol, er udført af August Saabye. På soklen, tegnet af arkitekt Vilhelm Petersen, er opsat relieffer af Saabye, forestillende emner fra balletten »Valkyrien« og operaen »Liden Kirsten«, der er blandt Hartmanns mest kendte værker. Komponisten blev begravet på den gamle kirkegård ved Garnisons Kirke, få meter fra stedet, hvor hans mindesmærke blev rejst efter en landsindsamling. Det var ellers forlængst forbudt at foretage begravelse i den indre by, men man gjorde en undtagelse i dette tilfælde. Hartmann var udøvende musiker i ¾ århundrede, deraf i 57 år organist ved Frue Kirke, og i

næsten lige så langt et tidsrum komponerede han det ene værk efter det andet, salmer, sange, syngestykker og orgelmusik. Af hans sange er den mest kendte musikken til Chr. Winthers (1796-1876) »Flyv, fugl, flyv over Furesøens vove«.

Se også *Kvæsthusgade* og *Nærum Gadekær*. Om Chr. Winther: se *Strandvejen*.

I porten i nr. 13 blev i 1960 afsløret en *mindetavle* for lægen Niels R. Finsen (1860-1904), der boede i denne ejendom i årene 1887-88 og her gjorde sine første iagttagelser af lysets helbredende virkning. Tavlen er forsynet med et digt af Halfdan Rasmussen (f. 1915) og et *portrætrelief*, udført af *Inge Finsen Koefoed*. Den er bekostet af ejendommens indehaver, A/S Dansk Esso. Digtet lyder:

Her, hvor et solstreg aldrig faldt,
sad en student og drømte om,
at solen, som bestråler alt,
kan skænke kraft og lægedom.
Hans drøm blev vished siden hen.
Med sol fordrev han sot og sår.
Hans navn står lysende igen
så evigt, som hans værk består.

Se også *Blegdamsvej*, *Strandboulevarden* og *Vestre Kirkegård*.

Ud for *Amaliegade* opstilledes i 1953 en *buste* af Franklin D. Roosevelt (1882-1945), USAs præsident fra 1933 til sin død. Den er sat til minde om De forenede Staters store bidrag til Tysklands nederlag og dermed Danmarks befrielse og afsløredes på Danmarks frihedsdag 5. maj. Busten er udført af den amerikanske billedhugger Jo Davidson (1883-1952) og rejst af en indsamlingskomité. På dette sted stod 1851-74 statuen af Oehlenschläger (1779-1850), som sidstnævnte år blev flyttet til Det kgl. Teaters indgang.

Se *Kongens Nytorv*.

Hvor *Toldbodgade* skærer *Sankt Annæ Plads*, har der siden 1931 stået en *statue* af C. F. Tietgen (1829-1901). Den blev afsløret på *Børsrampen* i 1905 og i 1924 flyttet inden døre i *Børsen*, hvor Tietgen i en årrække var den toneangivende kraft. Den kom til sin nuværende plads 1931. Statuen er udført af *Rasmus Andersen* for Grossererersocietetets Komité, der bestyrer Københavns børs.

Tietgen blev efter en handelsuddannelse i England i en alder af 28 år direktør for *Privatbanken* ved dennes oprettelse i 1857. I de følgende årtier tog han som landets førende finansmand initiativet til oprettelsen af en række aktieselskaber, til dels på basis af i forvejen eksisterende virksomheder. Københavns Sporveje, A/S Burmeister & Wain, Det Store Nordiske Telegrafelskab, Det Forenede Dampskibs-Selskab og Tuborgs Fabrikker er mellem de aktieselskaber, Tietgen grundlagde. Dampskibsselskabet har sit hovedkontor på *Sankt Annæ Plads*, ikke langt fra det sted, hvor grundlæggerens statue står. Tietgen er iført diplomatfrakke og høj hat og skuer ud over den del af havnen, hvor selskabets skibe har hoved-anløbsplads (*Kvæsthusbroen*).

Sankt Hans Torv

Ud imod *Blegdamsvej* er i *Sankt Johannes Kirkes* mur indsat en *gravsten med portrætrelief* af pastor Jens Christian Rudolf Frimodt (1828-1879), der var kirkenes første præst. Den er indviet i 1861 som den første kirke i København uden for voldene. Frimodt, der i en årrække var formand for *Indre Mission*, skabte en betydelig vækkelse på *Nørrebro*. På gravstenen er senere indhugget hans hustrus navn og data: Sofie Magdalene Frimodt, født Clausen (1832-1908).

Ud imod *Nørre Allé* står en *kampesten* med teksten: »Til minde om A. F. L. Rindom, præst i 45 år ved Sct. Johannes

Kirke. Kateket 1862-1868. Kapellan 1868-1879. Sognepræst 1879-1907«. Axel Rindom (1836-1919) menes at have været blandt de længst ansatte ved nogen københavnsk kirke. Mens ovenstående pastor Frimodt og hans hustru blev begravet ved kirken, hvor der ellers ikke var kirkegård, er Rindom gravsat på *Assistens Kirkegård*.

Sankt Peders Stræde

En *tavle* i *Sankt Petri Kirkes* mur fortæller, at bygningen blev ramt af en svensk kanonkugle under belejringen af København i 1659. Tavlen er opsat af københavnske borgere kort efter krigsafslutningen i 1660. Kirken, der nævnes fra 1304, blev også beskadiget under bybranden i 1728 og det engelske bombardement i 1807.

På den nedlagte kirkegård er bevaret en del *gamle gravsten*. En ligsten over bager Cort Legan (død 1729) er forsynet med en bagerkringle. Han havde sin bagergård *Nørregade 23*. Den gik op i luer under bybranden året før ejerens død. Andre ligsten har halvt udviskede reliefer og indskrifter. En sten fra 1659 viser Bibelens hårdt prøvede Job og er sikkert rejst over en mand, der har haft en grim skæbne. En anden sten er »prydet« med et dødningehoved med et timeglas på isen.

Sankt Peders urtegård, som kirkegården kaldtes på jævnt københavnsk i ældre tider, er i nutiden blevet udstyret med en dramatisk *skulptur*, »Døden og moderen«, udført af *N. Hansen Jacobsen* og oprindeligt opstillet af legatet Albertina i anlægget ved *Helligåndskirken* i 1903. Den makabre, men samtidig fantasifulde statue, som forestiller »manden med leen«, der går bort med et barn for øjnene af den fortvivlede moder, blev flyttet til urtegården og gemt bag den



C. F. Tietgen, Sankt Annæ Plads. (H.-J.)

høje mur langs med *Sankt Peders Stræde*, da anlægget ud mod *Valkendorfs-gade* skulle omdannes til legeplads.

I nr. 22 er opsat en *mindetavle* for den islandske digter og naturforsker Jónas Hallgrímsson (1807-1845), der havde sin sidste bopæl her. Hallgrímsson kom til København i 1832 og studerede na-



Det Kgl. Bibliotek
Kort- og Billedsamlingen
Slotsholmen
1016 København K

Dato
20.12.1996

Journalnr.
811/059:1-001

Initialer
ALJ lok 3022

Vedr. Gennemsyn af billedsamlingens fotografier af
skulpturen, J.P.E. Hartmann på S. Annæ Plads.

Københavns Kommunes skulptur af komponisten J.P.E. Hartmann på S. Annæ Plads har i nogen tid manglet det nodeblad, komponisten oprindeligt havde i hænderne. Stadsarkitektens Direktorat ønsker at udbedre denne mangel, men savner dokumentation for nodebladets udformning.

Gennem Inger Sørensen, der har indledt et forskningsprojekt om J.P.E. Hartmann, har vi fået oplyst, at Det Kgl. Biblioteks Billedsamling omfatter fotografier taget i forbindelse med opstillingen af skulpturen.

En rekonstruktion af nodebladet er naturligvis kun mulig, i det omfang vi kan finde tilstrækkelig dokumentation for dets oprindelige udformning og dimensioner. De omtalte fotografier fra Billedsamlingen vil forhåbentlig kunne bidrage til denne dokumentation - eller hvis en rekonstruktion ikke er mulig - danne grundlag for udformningen af et nyt nodeblad.

Stadsarkitektens Direktorat har desuden haft kontakt med familien Hartmann, Københavns Bymuseum, Dansk Musikinformations Center og Musikhistorisk Museums bibliotek uden resultat.

Trods Det Kgl. Biblioteks billedsamlingens begrænsede åbningstid håber vi, der inden for kort tid vil blive mulighed for at gennemse billedsamlingens fotografier af skulpturen.

Med venlig hilsen


Anne Lene Jørgensen
arkitekt

Journalnr.	811/059:1-001
Akt. nr.	001
Bilag	-
Afsendt	20-12-96
Jour.dato	23-12-96
Kopi til	ALJ
Til journal	

Inger Sørensen, Egholmsvej 1, 2830 Virum
☎ 45 85 37 50 eller 39 69 66 33 lokal 2332

Stadsarkitektens Direktorat
att. Anne Lene Jørgensen
Njalsgade 15
2300 København S

23. december 1996

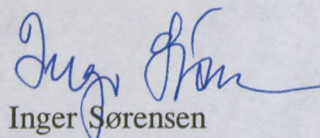
Kære Anne Lene Jørgensen,

I forlængelse af vores telefonsamtale om Hartmann-statuen på Skt. Annæ Plads sender jeg herved som lovet mine egne fotografier af monumentet samt en fotokopi af et fotografi i Det Kgl. Biblioteks billedsamling, der viser Saabye, der arbejder på en model til statuen, samt af det omtalte foto, der har ligget til grund for statuen.

Når jeg har fået undersøgt, om Illustreret Tidende og dagspressen i sin tid omtaler, om det stod noget på nodebladet, vender jeg tilbage til sagen.

I øvrigt glæder det mig meget, at "den gamle herre" nu bliver sat i tilbørlig stand!

Med venlig hilsen


Inger Sørensen

SA*02.01.97







Det Kgl. Bibliotek
Kort- og Billedsamlingen
Slotsholmen
1016 København K

Dato
30.12.1996

Journalnr.
811/059:1-001

Initialer
ALJ lok 3022

Vedr. Skulpturen af J.P.E. Hartmann på S. Annæ Plads.

Efter henvendelse til Det Kgl. Biblioteks Billedsamling har Stadsarkitektens Direktorat erfaret, at der skriftligt skal søges om tilladelse til gennemsyn af samlingens fotografiske materiale.

Stadsarkitektens direktorat ønsker hermed at søge en sådan tilladelse, idet vi håber, Billedsamlingens materiale kan være til hjælp i arbejdet med reparationen af skulpturen af J.P.E. Hartmann på S. Annæ Plads.

Københavns Kommunes skulptur af komponisten J.P.E. Hartmann har i nogen tid manglet det nodeblad, komponisten oprindeligt havde i hænderne. Stadsarkitektens Direktorat ønsker at udbedre denne mangel, men savner dokumentation for nodebladets udformning.

Gennem Inger Sørensen, der har indledt et forskningsprojekt om J.P.E. Hartmann, har vi fået oplyst, at Det Kgl. Biblioteks Billedsamling omfatter fotografier taget i forbindelse med opstillingen af skulpturen.

En rekonstruktion af nodebladet er naturligvis kun mulig, i det omfang vi kan finde tilstrækkelig dokumentation for dets oprindelige udformning og dimensioner. De omtalte fotografier fra Billedsamlingen vil forhåbentlig kunne bidrage til denne dokumentation - eller hvis en rekonstruktion ikke er mulig - danne grundlag for udformningen af et nyt nodeblad.

Stadsarkitektens Direktorat har desuden haft kontakt med familien Hartmann, Københavns Bymuseum, Dansk Musikinformations Center og Musikhistorisk Museums bibliotek uden resultat.

Med venlig hilsen

Torben Christensen
sektionsarkitekt

Anne Lene Jørgensen
arkitekt

Henvendelse i sagen bedes rettet til Anne Lene Jørgensen
tlf. 3366 3022

Joh. Peter Em. Hartmann

August Vilhelm Saabyes statue af Hartmann blev opstillet på Sankt Annæ Plads i 1905. Den udgjorde oprindeligt en pendant til en statue af Niels W. Gade i den modsatte ende af anlægget. Hartmann havde gennem hele sit liv tilknytning til dette kvarter og ligger begravet på Garnisons Kirkegård.

Komponisten J.P.E. Hartmann fik på sine gamle dage det på én gang kærlige og respektfulde tilnavn „vidunderoldingen“. Det skyldes, at han bevarede en ungdommelig musikalsk skaberkraft næsten helt frem til sin død som 94-årig. A.V. Saabyes statue af komponisten bærer præg af denne opfattelse, idet Hartmann er skildret som en olding, der har sat sig på en stol med et nodeblad i skødet. Måske er han parat til at give sig i kast med et nyt dramatisk værk, måske i færd med at revidere et ungdomsarbejde. På siderne af statuens polerede granitsokkel er der anbragt motiver fra to af Hartmanns mest betydelige sceniske arbejder, operaen *Liden Kirsten* og balletmusikken til *Valkyrien*. Statuen kan hermed også ses som et monument over Hartmanns teatermæssige samarbejde med de to jævnaldrende guldalderskikkelser, digteren H.C. Andersen og balletskaberen August Bournonville.

Teatret øvede stor tiltrækning på 1800-tallets komponister, fordi det var her, man kunne slå igennem overfor et større publikum. Til forskel fra kammermusik, sange og klavermusik, der sjældent blev omtalt i dagspressen eller tidsskrifterne, var teatrets forestillinger genstand for livlige meningsudvekslinger både før og efter, de gik over scenen. Så længe pressen var underlagt censur, der forhindrede en åbenlys kritik af styret, spillede den kulturelle debat en vigtig rolle for meningsdannelsen. Det var ikke i første række udførelsen af musikken, kritikken beskæftigede sig med, men nok så meget det idémæssige grundlag for forestillingen. De national-liberale borgere ytrede indirekte deres mishag med kongen ved at kritisere de italienske operatrupper, som kongen protekterede; men man kunne også tilkendegive sin mening direkte ved at slutte op om den danske musikdramatik, der fremkom på Det Kgl. Teater. Hartmanns og H. C. Andersens opera *Liden Kirsten* fik på denne baggrund stor betydning gennem sin bekendelse til „det danske“.





„Hør ungersvend, sig ikke nej, leg tavlebord med mig!“ lyder begyndelsen af Tavlebordsduetten fra *Liden Kirsten*.

Liden Kirsten var Hartmanns tredje opera, men den første, der skaffede ham en virkelig succes som operakomponist. H. C. Andersen havde længe haft librettoen til operaen liggende uden at kunne finde en egnet komponist, men Hartmann skulle vise sig at være manden, der kunne give den lidet dramatiske tekstbog musikalsk liv. De to havde lært hinanden at kende, da de i 1832 arbejdede sammen om trylleoperaen *Ravnen*, og fra denne tid blev digteren en nær ven af komponisten og hans familie.

Handlingen i *Liden Kirsten* er henlagt til den danske middelalder og byder på ridderromantik, klostergang, forbyttede børn, bryllupsstemning og glade dansescener med bønder og herskabsfolk. Både tekstligt og musikalsk er operaen inspireret af de gamle folkeviser, men Hartmanns musik bygger dog ikke direkte på folkeviseforlæg. Musikken er original, men komponeret i folkevisernes enkle tonesprog, der bl.a. er kendetegnet af moltonearter og 6/8-taktart. Der bliver ikke sunget virtuose arier og indviklede finaler i *Liden Kirsten*, men inderlige romancer og strofiske viser med omkvæd af koret.

Liden Kirsten blev sat op på Det Kgl. Teater i 1846 og fik straks en begejstret modtagelse som den længe ventede *danske nationalopera*, der kunne hævde sig overfor udenlandske strømninger. Teatret havde i 1820'erne og 30'erne været domineret af italienske operaer og franske og tyske syngespil; i 1840'erne blev der tillige spillet italienske operaer på Hofteatret af skiftende italienske trupper. Med sin danske emnekreds og sit iørefaldende, ukomplicerede tonesprog var Hartmanns og H. C. Andersens idylliske *Liden Kirsten* en kærkommen og kernedansk modvægt til den importerede musikdramatik. Operaen blev en stor succes og opnåede i alt 340 opførelser, før den endeligt blev taget af repertoiret i 1955.

Navnlig *Tavlebordsduetten* (også kaldt *Vexelsang af Liden Kirsten*), som A.V. Saabye afbildede på statuens sokkel, blev meget populær. Til trods for at sangen altså stammer fra en opera, var den ikke mere operaagtig i sit tonesprog, end at den ubesværet kunne finde vej til *Danmarks Melodibog*, hvor den endnu genoptrykkes.

J.P.E. Hartmann og August Bournonville havde kendt hinanden, siden de som børn gik til violinundervisning hos den samme lærer. Det musikalske samarbejde mellem dem begyndte tidligt, men alligevel varede det mange år, før Hartmann blev betroet at komponere al musikken til en af Bournonvilles store handlingsballetter, *Valkyrien*.

Bournonville havde stået for de dansemæssige indslag i Hartmanns to første operaer, og Hartmann havde i 1838 dels komponeret, dels arrangeret musik til

Bournonvilles ballet *Fantasiens Ø*. Til balletten *Et Folkesagn*, der havde premiere i 1854, komponerede Hartmann musikken til 2. akt, mens hans svigersøn Niels W. Gade skabte musikken til 1. og 3. akt. Musikken blev udformet i et nært samarbejde mellem komponisterne og balletmesteren selv, der havde et skarpt blik for de enkelte komponisters karakteristika. Hartmann var med sin lidt kantede melodik, sin krydrede harmonik og sine prægnante rytmiske motiver fortrinlig til at skildre de groteske scener, der udspiller sig i 2. akts troldhøj. Hvorimod Gade var god til at male de lyse sommerdagsstemninger, der hersker i ballettens andre akter.

Hartmann var nærmest blevet specialist i at skabe et klingende udtryk for den nordiske historie og mytologi efter at have komponeret ledsagemusik til flere af Oehlenschlägers tragedier. Han var således uhyre kvalificeret til at skabe musik til Bournonvilles tre store nordiske mytologiske baller, *Valkyrien*, *Thrymskviden* og *Arcona*. Det kan være svært at påvise, præcis hvilke træk i Hartmanns musik, der afspejler en særlig nordisk tone. Men der er ikke tvivl om, at den sceniske sammenhæng, musikken oprindeligt indgik i, har medvirket til, at man opfatter dele af hans musik som mere nordisk end europæisk farvet.

Operaen og balletten fik meget vanskelige vilkår, efter at skuespilforfatteren og kritikeren Johan Ludvig Heiberg i 1849 blev udnævnt til chef for Det Kgl. Teater. Det kan derfor ikke undre, at de to betrængte kunstarter rykkede tættere sammen, og at nogle af tidens bedste komponister villigt underkastede sig den myndige balletmester Bournonvilles krav og komponerede musik til hans baller.

Hartmann havde formentlig gerne komponeret flere operaer – og gerne i samarbejde med H. C. Andersen og Bournonville. I 1863 bad han Bournonville om at skrive sig en operalibretto, men uvist af hvilken grund efterkom balletmesteren dog ikke Hartmanns bøn. To år senere omarbejdede han sin første opera *Ravnen*, men heller ikke i denne version opnåede den videre succes. Endelig efterlod Hartmann sig fragmenter af endnu en opera, *Saul*, der har libretto af H. C. Andersen. Man ved ikke, hvorfor Hartmann opgav at komponere denne bibelske opera færdig. Men man kan fastslå, at samarbejdet mellem de tre gode venner og kunstnere resulterede i både fuldendte dramatiske kompositioner og skrinlagte projekter.



Relieffet på sokkelens højre side viser en vinge- stridskvinde til hest, en valkyrie, til minde om Hartmanns og Bournonvilles mytologiske ballet Valkyrien.

BSW

MUSIKHISTORISK MUSEUM OG CARL CLAUDIUS' SAMLING

Åbenrå 30, 1124 København K
Tlf: 33 11 27 26 * Fax: 33 11 60 44

Anne Lene Jørgensen
Stadsarkitektens Direktorat
Njalsgade 15
2300 København S

København, d. 10. januar 1997

Afdeling	DES
modtaget	17.01.97
besvares	
kopi til	
arkiveres	ALJ

Kære Anne Lene Jørgensen,

Tak for Deres henvendelse ang. nodebladet på J.P.E. Hartmann-statuen på St. Annæ Plads. Jeg har endnu ikke talt med Lisbeth Ahlgren Jensen, men hvis hun har nyt at melde, kontakter jeg Dem i næste uge.

Med dette brev sender jeg fotokopi af tre gengivelser af statuen, de to små dog sandsynligvis af en skitse. Det sidste er et udklip fra Weekend-avisen 1984, men billedet kan jo godt være ældre. Man kan kontakte Weekend-avisens arkiv desangående.

Det Kgl. Biblioteks billedafdeling er en vældig god ide, for de har et meget stort materiale. Jeg kan forstå, at De selv har været igennem litteratur om københavnske monumenter samt kontaktet København Bymuseum. Derudover kan man muligvis finde en afbildning i forbindelse med selve opstillingen i 1905, måske i aviser, men næsten sikkert i *Illustreret Tidende*. En mulighed er også at kontakte Det Nationalhistoriske Museum på Frederiksborg Slot, som har en stor registrant og samling ordnet på personer samt måske Kunstakademiets billedsamling under billedhuggeren, Saabye.

Afdeling	THM.	Sekt.ark.	THC
Sagsark.	ALJ		
Journalnr.	811/059:1-001		
Akt nr.	002	Jour.dato	15.1.97
Bilag	1	Kopi til	
Modtaget	16.01.97	Til journal	

Med venlig hilsen

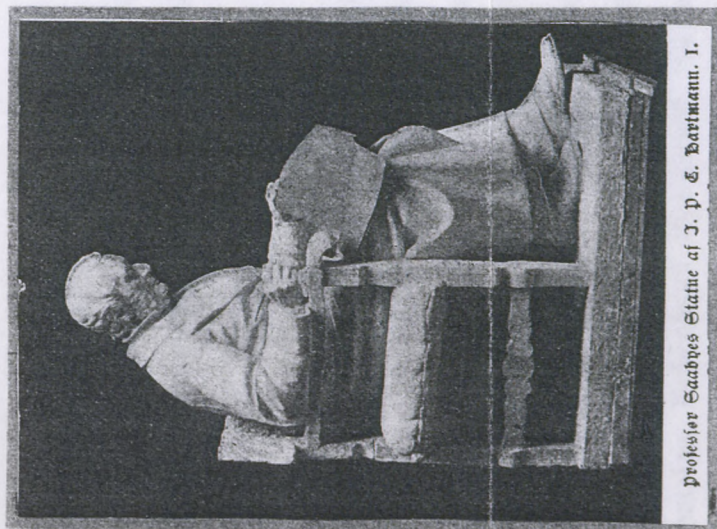
Anne Ørbæk Jensen

Anne Ørbæk Jensen

SA*13.01.97



Profesjor Saabys Statue af J. P. E. Hartmann. II.



Profesjor Saabys Statue af J. P. E. Hartmann. I.

Samarbejdet mellem H. C. Andersen og I. P. E. Hartmann (billedet
 indledes om »Ravnen« — en opera efter et forlæg af Gozzi, i øvrigt
 oversat af Andersens plægeand fra ungdomsårene, rektor Meisling fra
 Slagelse. Højdepunktet i deres fælles virke blev »Liden Kirsten« (1846),
 men endnu i 60'erne tumlede de med en fælles plan: En opera over
 beretningen om Saul og David fra Det gamle Testamente — samme emne,
 som Carl Nielsen tog for sig ved århundredskiftet. Andersens libretto er
 fuldt, men Hartmanns musik foreligger kun som fragment. »Når jeg
 ikke kan komponere godt, så komponerer jeg dårligt«, skriver Hartmann
 til H. C. Andersen i januar 1865. »Det er dog altid bedre end at ørgre sig,
 og det viser den gode vilje, som er bedst til at imødekomme Vorherres
 hjælp. Du kan spørge, hvorfor da! Saul ikke alt er dårligt komponeret.
 Det er, fordi jeg har for stor respekt netop for dette arbejde til at klætte
 dermed, men jeg har imidlertid, for at komme på kraft. Det gamle Testa-
 mente som en god forberedelse...« — Det eksisterende fragment af værket
 blev opført i Dansk Koncertforening 10. december 1928 i samarbejde med
 Statsradiofonien. I aften kan man høre Hartmanns eksisterende musik i
 program II kl. 20, hvor det er Jesper Grove Jørgensen, der dirigerer.

H. L.



W. A. 10.-16. feb. 1984

BILAG

Jour.nr. 811/859:1-001
 Akt nr. 001 Dato 15.1.97



Stadsarkitektens Direktorat

Njalsgade 15 2300 København S Telefon 31 57 73 11

Dato

13.01.97

Rekvisation

Nr: 02450

og konto nr.

46 000 012 00

anføres på regning

DET KØB. BIBLIOTEK
BILKODSAMLINGEN
SHOTSLOMMEN
1016 KØBENHAVN K

Sags nr.: 811/058 : 1-001

Sagsnavn: I.P.E HARTMANN

Leveringssted: STADSARKITEKTENS DIREKTORAT

Herved anmodes om

3x1 KØPI IFRØJGE VEKASTE
FOTOBESTILLINGS SEDLER.
PRIS IFRØJGE PRISLISTE 3x120,- KR
EXCL. MOMS + FØRSENDERSE.

Ann. hem Jørgensen

Vend

DET KONGELIGE BIBLIOTEK - SLOTSHOLMEN **FOTOBESTILLING**
Cfr. gældende prisliste og omstående erklæring

Bibliotekets noteringer <i>1965 - 68 / 17</i>	ANTAL <i>1</i>	FORMAT Fotografier <small>blanke matta</small>
Katalogsignatur/nr.	Format	Micro 35 mm film <small>pos. neg.</small>
Tidsskrift/serie, bind, år/evt. anden beskrivelse af originalmaterialet		Farve Diapositiv Farvefotografi
		Andet
Forfatter/kunstner/fotograf e.l.		

Bogens/artiklens titel, side(r)/motiv *Sot. Anna Plads 4⁰³ (Hartmann - statue)* Trykkested og -år

Stilling, navn og adresse (Udfyldes med blokbogstaver)	Tlf. nr.
<i>STATSBYKUNSTENS DIREKTORAT NARSGADE 15 2300 KBH. S</i>	<i>3866 3022</i>
Dato	Byttet
Eksp. af	Bd.
Udlånt	Dato

Fotografiene

Athentes i udlånet

Sendes til den anførte adresse for rekvisitens regning

Udlånt

H L

DET KONGELIGE BIBLIOTEK - SLOTSHOLMEN **FOTOBESTILLING**

Cfr. gældende prislister og omstående erklæring

Bibliotekets noteringer		ANTAL	FORMAT	
26000 - 2470		/	Fotografier	blanke matte
Katalogsignatur/nr.	Format		Micro	35 mm film pos. neg.
Tidsskrift/serie, bind, år/evt. anden beskrivelse af originalmaterialet			Farve	Diapositiv Farvefotografi
			Andet	
Forfatter/kunstner/fotograf e.l.				
Bogens/artiklens titel, side(r)/motiv Hartmann, J. P. E 40 ^v			Trykkested og -år	
Stilling, navn og adresse (Udfyldes med blokbogstaver)		Tlf. nr.		
STADYARKITEKTBYG DIREKTORAT NØRSGADE 15 2300 KBH. S. ATT. ANNE LENE JØRGENSEN		3366 3022		
Dato	Byttet	Fotografierne		
Eksp. af	Bd.	<input type="checkbox"/> Athentes i udlånet <input checked="" type="checkbox"/> Sendes til den anførte adresse for rekvisitens regning		
Udlånt	Dato			
H <input type="checkbox"/>	L <input type="checkbox"/>			

BORDING FORMULARTRYK A/S

DET KONGELIGE BIBLIOTEK - SLOTSHOLMEN **FOTOBESTILLING**

Cfr. gældende prislister og omstående erklæring

Bibliotekets noteringer		ANTAL	FORMAT	
26000 - 50		/	Fotografier	blanke matte
Katalogsignatur/nr.	Format		Micro	35 mm film pos. neg.
Tidsskrift/serie, bind, år/evt. anden beskrivelse af originalmaterialet			Farve	Diapositiv Farvefotografi
			Andet	
Forfatter/kunstner/fotograf e.l.				
Bogens/artiklens titel, side(r)/motiv Hartmann, J. P. E 40 ^v			Trykkested og -år	
Stilling, navn og adresse (Udfyldes med blokbogstaver)		Tlf. nr.		
STADYARKITEKTBYG DIREKTORAT NØRSGADE 15 2300 KBH. S. ATT. ANNE LENE JØRGENSEN		3366 3022		
Dato	Byttet	Fotografierne		
Eksp. af	Bd.	<input type="checkbox"/> Athentes i udlånet <input checked="" type="checkbox"/> Sendes til den anførte adresse for rekvisitens regning		
Udlånt	Dato			
H <input type="checkbox"/>	L <input type="checkbox"/>			

BORDING FORMULARTRYK A/S

TELEFONBESKED

Til

Fra

Adresse

Telefon nr.

3532 9032

Lokal

Har ringet

Ønsker opringning

Ringer igen

Angående

NØDHÆLSEAL KUA

LUKKET MANDAG

TIRSD-FRE kl. 10-19

Dato

/

Kl.

Modtaget af



Det Kgl. Bibliotek
Slotsholmen
Postboks 2149
1016 København K

Dato
17.1.97

Journalnr.
8117059:1-001

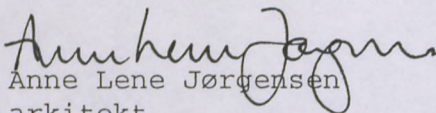
Initialer
ALJ

Vedr. Bestilling af materiale om August Vilhelm Saabye til brug på læsesalen.

Stadsarkitektens Direktorat ønsker i forbindelse med restaureringen af en af Københavns Kommunes skulpturer at bestille materiale om kunstneren August Vilhelm Saabye - ifølge vedlagte fotokopi - til brug på læsesalen.

Information om hvornår materialet vil være tilgængeligt, bedes henvendt til Anne Lene Jørgensen på tlf. 3366 3022.

Venlig hilsen


Anne Lene Jørgensen
arkitekt

Jorgensen (Gips 1896, Marmor 1898) og G. A. Hagemann (begge Polyteknisk Lærestanstalt); H. Gram (c. 1898, Marmor, Videnskabernes Selskab); John S. Hansen (Portrætmedaillon) (Marmor, udst. 1899, Akad.); Michael Wiche (Gips 1899, Fr.borg; Marmor 1900, Det kgl. Teater); Frederik Schwarz (bronzeret Gips, 1900, Teatermus.; Marmor, erhv. 1901, Det kgl. Teater); Julie Sodring (bronzeret Gips, 1901, Teatermus.; Marmor, Det kgl. Teater); Selvportræt (Gips, 1901, Hirschsprungs Saml.); Betty Hennings (1903 Marmor, Det kgl. Teater); B. J. Fog (Bronze, 1903, opst. ved Holmens Kirke); Caspar Paludan-Müller (Marmor, Fr.borg); Admiral Povl Lovenorn (Marmor, tilh. Fr.borg, dep. i Sofartsmus. paa Kronborg). *Portrætstatuer*: N. A. Abildgaard (Gips, 1868, tilh. Udst.komiteen ved Charl., opst. i Forhallen); H. C. Andersen (Bronze, 1877, afsloret 1880, Kongens Have, og i Gips (erhv. 1881) Aarhus Mus., flyttet til Kommuneskolen paa Ingerslevs Avenue); J. P. E. Hartmann (Bronze, afsloret 1905, St. Anna Plads); Jul. Thomsen (1897, Bronze, afsloret 1906, ved Polyteknisk Lærestanstalt: Voksstatuette (1893) og Gipsstatuette (1894) i Hirschsprungs Saml.); Petrus (Bronze, c. 1889), Hans Adolph Brorson (Bronze, 1895, opstillet 1906 (Bronzekopi ved Ribe Domkirke 1911); Skitse i Ler (1893) i Hirschsprungs Saml.) og Hans Egede (Bronze, 1913) (alle 3 foran Frederikskirken). *Gravmaler* over Anna Pauline Saabye (d. 1867) (Garnisons Kgd.), Fr. Paludan-Müller (d. 1876) (Asminderød Kgd.), Pastor R. Frimodt (d. 1879) (Kirkepladsen ved S. Johannes Kirke), Dr. C. L. Boye (d. 1879) (Jelling Kgd.), Godtfred Rump (d. 1880) (Bronzerelief paa Mindesmærke i Sandsten paa Hillerød Kgd.), Peter Schram (d. 1895) (Vestre Kgd.), Emil Hornemann (1899, Portrætmedaillon til Mindesmærke tegnet af L. Frölich, Assistens Kgd.) og Ludvig Fenger (1906, Marmor-Basrelief, Vestre Kgd.).

Aug. Saabyes tidligste Ungdomsaar var vanskelige. Han maatte kæmpe sig frem ad Haandværkervejen som Gortler. H. W. Bissen lagde imidlertid Mærke til nogle selvstændige Ciselorarbejder, som han udstillede, tog ham i sin Tjeneste og tog ham paa sit Atelier. Saaledes kom han ind i den Bissen'ske Tradition, og det var naturligt, at et grundlæggende Led i hans Udvikling blev et Ophold i Rom. I de 10 Aar, S. blev her, 1855-65, udførte han først og fremmest en Række Statuetter, støbte i Bronze og omhyggeligt gennemciseleerede. De er udprægede Repræsentanter for den efter-Thorvaldsen'ske Epoke med dens Sans for Detaillen og præcise Udførelse, dens Forkærlighed for Idyllen og det lille Format, og de hører til dens bedste Arbejder. Tillige modellerede han to større Grupper, bl. a. Adam og Eva efter Syndefaldet.

S. Stilling i Samtidens Billedhuggerkunst beror imidlertid paa, at han skod uden om sin jævndrende Generation og blev en af Hovedmændene i 80'ernes Naturalisme, under den

mere afdæmpede Form, som med Dynastiet Bissen udviklede sig i Forlængelse af Traditionen fra Thorvaldsen. Det kan vistnok spores allerede i de 2 store Grupper fra Romeraarene, hvori der muligvis kan ses Indtryk fra Jerichau, men betegnende er især en Skitse, Episode af Syndfloden, som han modellerede i Voks straks efter Hjemkomsten fra et Ophold i Paris Vinteren 1869-70. Den er forbavsende frigjort i Kompositionen for sin Tid. Senere fulgte Statuerne Kain, David idet han slynger Stenen mod Goliath, der øved sin friske Naturalisme virkede saa overraskende og løfterig paa Foraarsudstillingen 1875 (Viggo Johansen), og 1884 Susanna for Raadet, der blev et af den naturalistiske Epokes mest kendte og højest skattede Skulpturværker, ogsaa værdsat udenlands. Med Susanna og med Statuen Lady Macbeth gaar i Sovne (1891) ydede S. tillige, Side om Side med den yngre Bissen og Th. Stein, en fremtrædende Indsats i den Interesse for Marmorets Behandling, som prægede 90'ernes Billedhuggerkunst hos os. Man indførte den naturalistiske Stoffengivelse i Stenen, frigjorde sig ogsaa paa dette Omraade fra den Thorvaldsen'ske Klassicisme. S., hvis intime Sans for Formens og Materialets indbyrdes Forbindelse var skolet gennem Haandværkeruddannelsen og den Præcision, Metalarbejdet kræver, havde »den folsomme Behandling af den levende Form, af den livsvarme, bevægede Overflade« (Viggo Johansen), som Tiden ønskede at se.

I sit lange Liv blev S. i øvrigt en af de flittigste Bidragsydere til hin Tids frodige Produktion af Monumenter, Mindesmærker og Portrætter. Hans største og mest kendte Arbejde i saa Henseende er H. C. Andersen's Statue i Kongens Have (1877), overdraget ham efter en Konkurrence. S.S.z.

Jul. Lange i *Nord. Tidsskrift*, 1878, 204-06, *Natiden*, IV, 1879-80, 205-08; Jul. Lange i *Billedkunst*, 1884, 491-501; Magdalene Thoresen i *Ill. Tid.*, 1892-03, 301-04 og 1902-03, 637-38; T. f. Kunstind., 1899, 124 (Gravmindesmærke); København 13. Marts 1904; J. E. Holtenberg i *Ill. Tid.*, 1912-13, 492; Frits Casse: En gammel Ingeniør's Erindringer, 1913, 43f.; *Berl. Tid.* 13. Nov. 1916 (J. B. Hohlenberg, Jul. Schultz og And. J. Bundgaard); *Nat.tid.* 13. Nov. 1916; *Pol.* 14. Nov. s. A.; W. Thulstrup i *Ill. Tid.*, Aarg. 58, 1. Halvbd., 23. Nov. 1916, 89-90; Viggo Johansen i *Akad.s Aarsberetn.* 1916-17, 1917, 13-14; *Nat.tid.* 7. Juli 1923 (Th. Faaborg); Eiler Nystrøm: Kongens Have, 1933, 95-96; Siz. Schultz i *Danske i Paris*, II, 1933; Svend Larsen i *Andersentiana*, 2. Rk. I, 1940.

Saabye, Carl Anton, 1807-78, Maler. F. 26. Aug. 1807 i Kbh., d. 25. April 1878 sst., begr. paa Fr.borg. Forældre: Proprietær Andreas S. til Meulenberg og Caroline Holm. Gift 30. Dec. 1849 i Rindom med Johanne Elisabeth Beissenherz, f. 31. Maj 1815 i Frederikssund, d. 9. Okt. 1875 paa Fr.borg, D. af Premierlojtnant, senere Major, Branddirektor Johan Christian Titus B. og Elise Smith.

Uddannelse: Elev af Akad. ml. 1822 og 33(?) og uddannedes samtidig til Landskabsmaler under C. A. Lorentzens og Eckersbergs Vejledning. *Rejser*: Ophold i Düsseldorf, Dresden og München samt flere Rejser til Norge. *Udstillinger*: Charl. 1847-51 (4 G. m. 12 Arb.).

Stillin
Koldin
C. S
Tyskl
og H
ber og
af Fr.
fra F
Jyllan
Joh. J

Saal
F. 5.
31. D
Forel
Christ
Sus
konse
som C
Billed
Onkle
hende
Elev
igenn
bland
buste
og M
Kore
Dann
Voks
Even
Kat
Nr. 2
Juni 1

Sa
1913
Dansk
Erne
Lise
Nyb
Olga
27. J
And
Skra
And
U
en K
og 1
Elev
Fra
uder
Ital
193
nals
(Fr
(Od
Cha
Fre
min
195
a.)
des
2
leu
af

Jul. Lange i Nord. tidskrift, 1878, 264-66; Nutiden, IV, 1879-80, 265-66; Jul. Lange: Billedkunst, 1884, 494-501; ~~Magdalene Thoresen i Ill. Tid., 1892-93, 301-04 og 1902-03, 637-38; F. f. Kunstind., 1899, 124 (Gravmindesmerke); København 13. Marts 1904; J. E. Hohlenberg i Ill. Tid., 1912-13, 492; Frits Casse: En gammel Ingeniørs Erindringer, 1913, 43f.; Berl. Tid. 13. Nov. 1916 (J. E. Hohlenberg, Jul. Schultz og And. J. Bundgaard); Nat.tid. 13. Nov. 1916; Pol. 14. Nov. s. A.; W. Thulstrup i Ill. Tid., Aarg. 58, 1. Halvbd., 23. Nov. 1916, 89-90; Viggo Johansen i Akad.s Aarsberetn. 1916-17, 1917, 13-14; Nat.tid. 7. Juli 1923 (Th. Faaborg); Eiler Nyström: Kongens Have, 1938, 95-96; Sig. Schultz i Danske i Paris, II, 1938; Svend Larsen i Anderseniana, 2. Rk. I, 1949.~~



MANGLER AT SE
DET DER LIGER ER
STREET.

F A K T U R A

GENPART
130738

DET KONGELIGE BIBLIOTEK

ØKONOMISEKTIONEN

POSTBOKS 2149

DK-1016 KØBENHAVN K

TEL: + 45 33 93 01 11 + 203

FAX: + 45 33 14 75 24

EMAIL: kb@kb.dk

GIRO: 938-8044

SE/VAT: DK 13749981

D E T

K G L



B I B

L I O

T E K

Stadsarkitektens Direktorat
Njalsgade 15,
2300 København S
Att.: Anne Lene Jørgensen

VAT no.:

DATO		DERES REFERENCE	VOR REFERENCE		
21/01/97			FOTOGRAFISK ATELIER ORDRE NR. 47		
BETEGNELSE		ANTAL	KR. PR. STK.	I ALT KR.	
02 S/H Kopi 18 x 24 cm		3	175,00	525,00	
BELOB EXCL. MOMS	LEV. OMK.	MOMS%	MOMSBELØB	BETALINGSBETINGELSER	FAKTURA TOTAL KI
545,00	20,00	25	136,25	NETTO KONTANT	681,25

VEDLAGTE GIROINDBETALINGSKORT BEDES BENYTTET VED BETALING

Dato og bilag nr.	
Anv. nr. og regnskabsår:	19 97
Sagsnummer:	Prisk.:
Navn 23/01 1997 Anne Lene Jørgensen	
Efterregnet: <input checked="" type="checkbox"/>	Kontonr. 46 000 012 00

Nr. 02450

22 JAN '97 SR. 05444

S

S., se A. S.; A. S. C. S.; I. S.; I. S. og I. S. B. L.

Saabye, August Vilhelm (Wilhelm), 1823-1916, Bhgr. F. 7. Juli 1823 i Skivholme ved Aarhus, d. 12. Nov. 1916 i Kbh., begr. sst. (Garn.). Forældre: Sognepræst, sidst i Lading, Erhard S. og Susanne Schmidt. Gift 1^o 26. Okt. 1858 i Rom med Anna Pauline Hansen, f. 14. Febr. 1822 i Dansk Vestindien, d. 19. Marts 1867 i Kbh., D. af Overretsprokurator, senere Ejer af Flynderupgaard ved Tikob Frederik Ferdinand H. 2^o 29. Sept. 1869 i Kbh. med Baronesse Hanne Louise Augusta Haxthausen, f. 26. Dec. 1831 i Kbh., d. 8. Jan. 1911 sst., D. af Kaptajn, senere Oberst, Kammerherre, Baron Maximilian Frederik H. og Hanne Bartholine Würtzen.

Uddannelse: I Gortlerlære 5 Aar hos Gortler Mossin; Svend 1844; opt. paa Akad. Okt. 1842; avancerede til Dekorationssk. Juni 1846, til Modelsk. Marts 1849; lille Solvmed. Marts 1850, store Dec. s. A.; konk. forgæves til Guldmed. 1851, 53, 55; arbejdede i H. W. Bissens Værksted til 1854; havde 1848 frivilligt deltaget i Krigen som Underofficer. *Stipendier:* Reiersens Fond og Støtte fra Indenrigsministeriet 1855; Akad. 1858, 60; Ancker 1869; Treschow 1879. *Rejser:* 1855 over Paris (Verdensudst.) til Rom, hvor han blev til Sommeren 1865; 1869-70 Paris. *Udstillinger:* Charl. 1844-1915 (55 G. m. 104 Arb.); London 1862; Akad., Stockholm, 1866; Nord. Udst. 1872, 83, 88; Paris 1878, 89; Internat. Kunst-udst., Berlin, 1891; München 1891; Chicago 1893; Lybæk 1895; Paris 1900; Raadhusudst. 1901; Aarhusudst. 1909; Brighton 1912; Malmö 1914; Forum 1929; 18. Nov. Udst. 1942. *Udmærkelser:* Neuhausens Pr. 1849, 57; Eibes- schütz' Pr. 1866 (½ Pr.), 72, 84; Guldmed., Paris, 1889 og 1900; Guldmed. af 2. Kl., Berlin, 1891; Med. i München 1891 og 1893 i Chicago; Medl. af Akad. 1871; tit. Prof. 1880. *Hverv:* Medl. af Akad.raadet 1887-92, 1893-1916, af Skoleraadet 1889-1911. *Stilling:* Lærer ved Akad.s Kunstscole for Kvinder 1888-1904.

Arbejder: En Presenterbakke, drevet og forgyldt (udst. 1844); Et Dobefad, drevet og forgyldt (udst. 1845); Polyhymnia (Kopi i Bronze efter antik Statue, Neuhausens Pr. 1849); En Fiskerdreng. Statuette (Voks, modelleret i Rom 1856, Glyptoteket; udst. i Bronze 1857, Neuhausens Pr., Kunstmus.); Faun, som danser med en lille Bacchus. Statuette (Voks, modelleret i Rom 1857, Glyptoteket; udst. i Bronze 1859, Kunstmus.;

Gipsmodellen i Hirschsprungs Saml.); Silén, ridende paa et Esel. Statuette (Voks, modelleret i Rom 1861, Glyptoteket; udst. i Bronze 1863, Kunstmus.); Psyche, der ved Flojtespil opmuntres af Pan, efter at hun er blevet forladt af Amor (Gruppe, udst. 1862); En Dreng paa en Gedebuk. Skitse (Rom 1863, brændt Ler) og En Syndflodsscene (brændt Ler, 1866) (begge Hirschsprungs Saml.); Adam og Eva efter Syndefaldet (Gips, Aarhus Mus., halv Eibes- schütz' Pr. 1866); En Dreng med en Guldsmed (Marmor, Guldsmeden Bronze, udst. 1869, Kunstmus.); Episode af Syndflo- den. Skitse (Voks, 1870, Hirschsprungs Saml.); Kain. Statue (Gips, Aarhus Mus., Eibes- schütz' Pr. 1872); David, idet han slynger Stenen mod Goliath (Gips, udst. 1875, Maribo Mus.; Bronze 1897, Kunstmus., opst. i Haveanlæg- get); Udkast til et Monument for L. Holberg i Sorø (Gips, 1877, Hirschsprungs Saml.; videre Udkast 1882, tilh. Aalborg Mus.); Adam og Eva finder ved Nattetide og Fakkelskin den døde Abel (Skitse i Voks, c. 1878), En staaende Dreng, som ser efter en Torn i sin Fod (Skitse i Voks, 1883) og Skitse til et Monument for J. J. A. Worsaae (Voks) (alle 3 Hirschsprungs Saml.); Susanna for Raadet. Statue (Gipsmodel udst. 1884, tilh. Aalborg Mus., Eibes- schütz' Pr.; Guldmed. Paris 1889, Berlin 1891 og München s. A., Medaille i Chicago 1893; Marmor 1887, Kunstmus.; Marmor 1889 og Udkast i farvet Voks fra 1882, Glyptoteket; Gipsekspl. i Ribe, Maribo, Aarhus og Fyns Stiftsmus.); Lady Macbeth gaar i Sovne (1891; Marmor, Kunstmus. (udst. 1894); Gipsekspl. i Kolding og Ribe Mus., Voksskitse i Hirschsprungs Saml.); Den drommende Sulamith (Voks, 1889) og En Profet skriver i Sandet (Voks, 1894) (begge Hirschsprungs Saml.); deltaget i Udforelsen af Thorvaldsens Johannes-Gruppe paa Frue Kirke (1877). *Portrætbuster:* J. P. E. Hartmann (udst. 1850; ny Buste modelleret 1891, i Marmor (1892) i Glyptoteket og Det kgl. Teater); En lille Dreng (Kunstnerens Son Johannes) (c. 1860, Gips i Kunstmus.); Ernst Meyer (Gipsekspl. tilh. Akad.; i Marmor (Rom 1861) paa Fr.borg); Rudolph Rothe (Marmor 1875, Fr.borg); Fru Hellesen (ukendt Dame) (Marmor, 1881, Kunstmus.); Carl Peters (1888, Gips i Vejle Mus. og Hirschsprungs Saml.); Jul. Thomsen (1891, Polyteknisk Lærestalt); L. F. Holmberg (1891, sst.); Magdalene Thoresen (modelleret 1892, Gipsekspl. i Kolding Mus., Marmor 1893, Glypto- teket); Gustav Johannsen (1892, Gips, Fr.- borg og Følkehjemmet i Aabenraa); S. M.

Jørgensen (Gips 1896, Marmor 1898) og G. A. Hagemann (begge Polyteknisk Læreanstalt); H. Gram (c. 1898, Marmor, Videnskabernes Selskab); John S. Hansen (Portrætmedaillon) (Marmor, udst. 1899, Akad.); Michael Wiehe (Gips 1899, Fr.borg; Marmor 1900, Det kgl. Teater); Frederik Schwarz (bronzeret Gips, 1900, Teatermus.; Marmor, erhv. 1901, Det kgl. Teater); Julie Sodrings (bronzeret Gips, 1901, Teatermus.; Marmor, Det kgl. Teater); Selvportræt (Gips, 1901, Hirschsprungs Saml.); Betty Hennings (1903 Marmor, Det kgl. Teater); B. J. Fog (Bronze, 1903, opst. ved Holmens Kirke); Caspar Paludan-Müller (Marmor, Fr.borg); Admiral Povl Lovenorn (Marmor, tilh. Fr.borg, dep. i Sofartsmus. paa Kronborg). Portrætstatuer: N. A. Abildgaard (Gips, 1868, tilh. Udst.komiteen ved Charl., opst. i Forhallen); H. C. Andersen (Bronze, 1877, afsløret 1880, Kongens Have, og i Gips (erhv. 1881) Aarhus Mus., flyttet til Kommuneskolen paa Ingerslevs Avenue); J. P. E. Hartmann (Bronze, afsløret 1905, St. Annæ Plads); Jul. Thomsen (1897, Bronze, afsløret 1906, ved Polyteknisk Læreanstalt; Voksstatuette (1893) og Gipsstatuette (1894) i Hirschsprungs Saml.); Petrus (Bronze, c. 1889), Hans Adolph Brorson (Bronze, 1895, opstillet 1906 (Bronzekopi ved Ribe Domkirke 1911); Skitse i Ler (1893) i Hirschsprungs Saml.) og Hans Egede (Bronze, 1913) (alle 3 foran Frederikskirken). Gravmæler over Anna Pauline Saabye (d. 1867) (Garnisons Kgd.), Fr. Paludan-Müller (d. 1876) (Asminderød Kgd.), Pastor R. Frimodt (d. 1879) (Kirkepladsen ved S. Johannes Kirke), Dr. C. L. Boye (d. 1879) (Jelling Kgd.), Godtfred Rump (d. 1880) (Bronzerelief paa Mindesmærke i Sandsten paa Hillerød Kgd.), Peter Schram (d. 1895) (Vestre Kgd.), Emil Hornemann (1899, Portrætmedaillon til Mindesmærke tegnet af L. Frölich, Assistens Kgd.) og Ludvig Fenger (1906, Marmor-Basrelief, Vestre Kgd.).

Aug. Saabyes tidligste Ungdomsaar var vanskelige. Han maatte kæmpe sig frem ad Haandværkervejen som Gortler. H. W. Bissen lagde imidlertid Mærke til nogle selvstændige Ciselorarbejder, som han udstillede, tog ham i sin Tjeneste og tog ham paa sit Atelier. Saaledes kom han ind i den Bissen'ske Tradition, og det var naturligt, at et grundlæggende Led i hans Udvikling blev et Ophold i Rom. I de 10 Aar, S. blev her, 1855-65, udførte han først og fremmest en Række Statuetter, støbte i Bronze og omhyggeligt gennemciserede. De er udprægede Repræsentanter for den efter-Thorvaldsen'ske Epoke med dens Sans for Detaillen og præcise Udførelse, dens Forkærlighed for Idyllen og det lille Format, og de hører til dens bedste Arbejder. Tillige modellerede han to større Grupper, bl. a. Adam og Eva efter Syndefaldet.

S.s Stilling i Samtidens Billedhuggerkunst beror imidlertid paa, at han skød uden om sin jævnlørende Generation og blev en af Hovedmændene i 80'ernes Naturalisme, under den

mere afdæmpede Form, som med Dynastiet Bissen udviklede sig i Forlængelse af Traditionen fra Thorvaldsen. Det kan vistnok spores allerede i de 2 store Grupper fra Romeraarene, hvori der muligvis kan ses Indtryk fra Jerichau, men betegnende er især en Skitse, Episode af Syndfloden, som han modellerede i Voks straks efter Hjemkomsten fra et Ophold i Paris Vinteren 1869-70. Den er forbavsende frigtort i Kompositionen for sin Tid. Senere fulgte Statuerne Kain, David idet han slynger Stenen mod Goliath, der »ved sin friske Naturalisme virkede saa overraskende og lofterig« paa Foraarsudstillingen 1875 (Viggo Johansen), og 1884 Susanna for Raadet, der blev et af den naturalistiske Epokes mest kendte og højest skattede Skulpturværker, ogsaa værdsat udenlands. Med Susanna og med Statuen Lady Macbeth gaar i Søvne (1891) ydede S. tillige, Side om Side med den yngre Bissen og Th. Stein, en fremtrædende Indsats i den Interesse for Marmorets Behandling, som prægede 90'ernes Billedhuggerkunst hos os. Man indførte den naturalistiske Stoffgængivelse i Stenen, frigjorde sig ogsaa paa dette Omraade fra den Thorvaldsen'ske Klassicisme. S., hvis intime Sans for Formens og Materialets indbyrdes Forbindelse var skolet gennem Haandværkeruddannelsen og den Præcision, Metalarbejdet kræver, havde »den folsomme Behandling af den levende Form, af den livsvarme, bevægede Overflade« (Viggo Johansen), som Tiden ønskede at se.

I sit lange Liv blev S. i øvrigt en af de flittigste Bidragydere til hin Tids frodige Produktion af Monumenter, Mindesmærker og Portrætter. Hans største og mest kendte Arbejde i saa Henseende er H. C. Andersens Statue i Kongens Have (1877), overdraget ham efter en Konkurrence. S.S.z.

Jul. Lange i Nord. tidsskrift, 1878, 264-66; Nutiden, IV, 1879-80, 265-66; Jul. Lange: Billedkunst, 1884, 494-501; Magdalene Thoresen i Ill. Tid., 1892-93, 301-04 og 1902-03, 637-38; Z. f. Kunstind., 1899, 124 (Gravmindesmærke); København 13. Marts 1904; J. E. Hohlenberg i Ill. Tid., 1912-13, 492; Frits Casse: En gammel Ingeniørs Erindringer, 1913, 43f; Berl. Tid. 13. Nov. 1916 (J. E. Hohlenberg, Jul. Schultz og And. J. Bundgaard); Nat.tid. 13. Nov. 1916; Pol. 14. Nov. s. A.; W. Thalstrup i Ill. Tid., Aarg. 58, 1. Halvbd., 23. Nov. 1916, 88-90; Viggo Johansen i Akad.s Aarsberetn. 1916-17, 1917, 13-14; Nat.tid. 7. Juli 1923 (Th. Faaborg); Eiler Nystrøm: Kongens Have, 1938, 95-96; Sig. Schultz i Danske i Paris, II, 1938; Svend Larsen i Anderseniana, 2. Rk. I, 1949.

Saabye, Carl Anton, 1807-78, Maler. F. 26. Aug. 1807 i Kbh., d. 25. April 1878 sst., begr. paa Fr.berg. Forældre: Proprietar Andreas S. til Meulenberg og Caroline Holm. Gift 30. Dec. 1849 i Rindom med Johanne Elisabeth Beissenherz, f. 31. Maj 1815 i Frederikssund, d. 9. Okt. 1875 paa Fr.berg, D. af Premierlojtnant, senere Major, Branddirektor Johan Christian Titus B. og Elise Smith.

Uddannelse: Elev af Akad. ml. 1822 og 33(?) og uddannedes samtidig til Landskabsmaler under C. A. Lorentzens og Eckersbergs Vejledning. Rejser: Ophold i Düsseldorf, Dresden og München samt flere Rejser til Norge. Udstillinger: Charl. 1847-51 (4 G. m. 12 Arb.)

Stilling
Kolding
C. S.
Tyskland
og H. I.
ber og
af Fr. V.
fra Fr.
Jylland
Joh. H.

Saab
F. 5. N
31. Dec
Foreld
Christi
Susa
konser
som O
Billed
Onkle
hende
Elev
igenne
blandt
buster
og M
Køres
Dann
Voks
Event
Kati
Nr. 2, 2
Juni 19

Saa
1913
Dansl
Ernes
Lise
Nybo
Olga
27. J.
Ande
Skræ
Ande
Ud

en ke
og I
Emu
Fran
uden
Itali
1933
nalen
(Fred
Ode
Char
Fred
min
1950
a.,)
desu
A
leuu
af J

• GORTLER LIV OG KUNST

OMTALKE AF SAABYE
I HARTMANN'S
MONUMENTER

1913: 90 år