

# PCB vejledning (mini-udgaven)

---



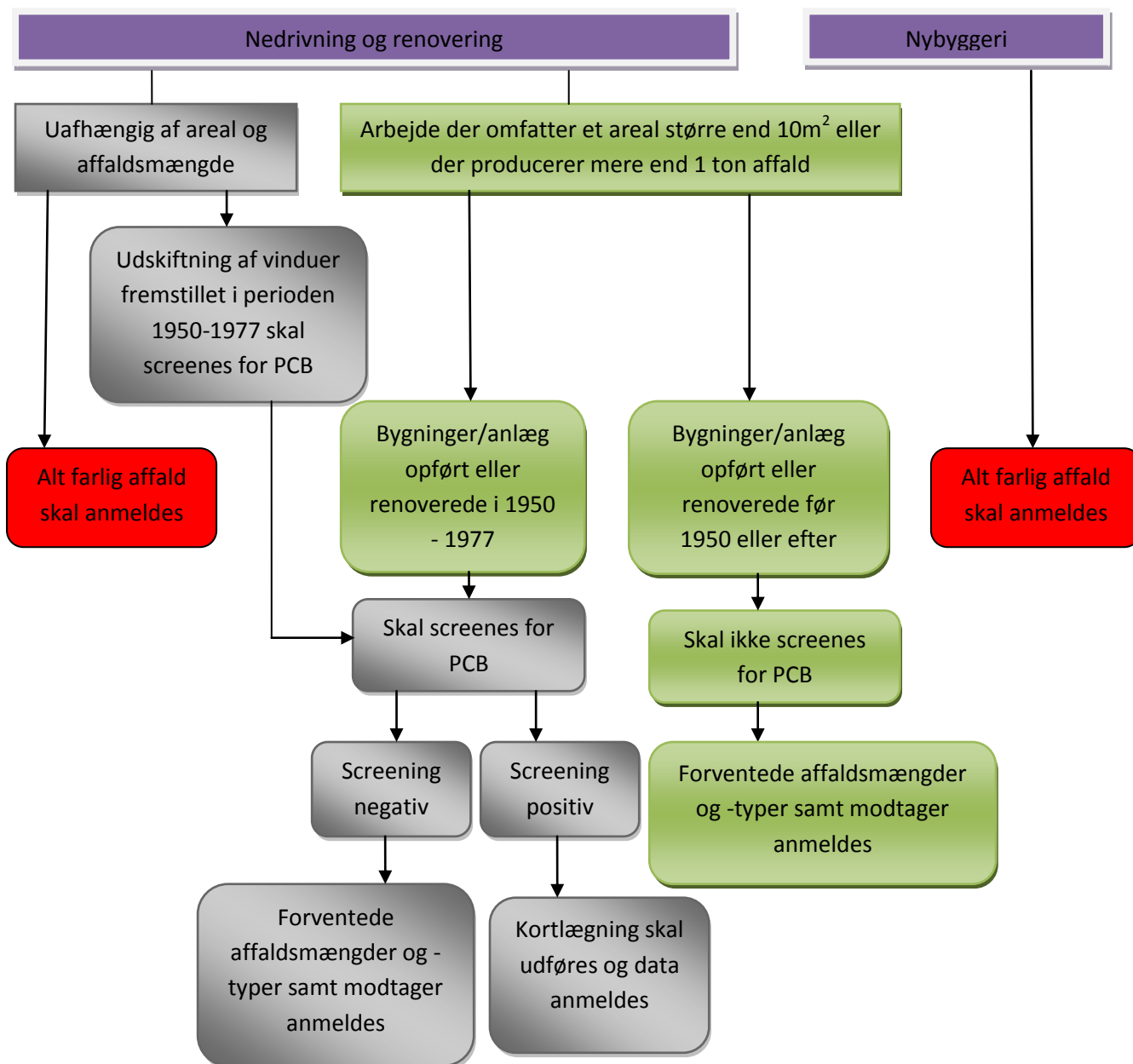
**Københavns Kommune  
Byens Anvendelse  
Jord og Affald  
April 2014**

# PCB i bygninger/anlæg

PCB har været forbudt at bruge i byggematerialer siden 1977 og er på listen over "the dirty dozen" – de 12 farligste stoffer i verden. Miljøstyrelsen besluttede i 2013, at al PCB i byggematerialer over grænseniveauet 0,1ppm skal destrueres eller deponeres.

PCB findes i mange forskellige materialer heriblandt fuger, termovinduer, maling, kondensatorer, linoleum, lim og mange andre materialer.

Regler omkring PCB i bygninger, som skal følges ved renoveringer eller nedrivninger over 10 m<sup>2</sup> eller 1 ton affald, omfatter screening, kortlægning og anmeldelse. Bygherre er ansvarlig for at disse regler efterleves. Reglerne kan ses på nedenstående figur ved at følge pilene fra oven og nedad:



Forklaring til figuren:

Hvis en bygning/anlæg er opført eller renoveret i perioden 1950-1977, skal bygningen/anlægget først screenes for PCB ved hjælp af screeningsafsnittet i anmeldesskemaet. Hvis der svares ja til et af spørgsmålene, skal der foretages en miljøkortlægning for PCB. Har du svaret nej til alle spørgsmålene i figuren, anbefaler Københavns Kommune at du underbygger det med fx en tegning eller fotos.

Hvis bygningen/anlægget indeholder PCB i de materialer, som skal renoveres/nedrives, skal bygningsdelene saneres for PCB før de nedrives. Som udgangspunkt skal PCB'en afrenses, når den sidder på hårde overflader fx beton mens træ ikke afrenses. Det forurenede materiale skal enten sendes til forbrænding eller til deponi afhængig af grænseværdien. Grænseværdierne for PCB er følgende:

Forurenede:  $0,1\text{ppm} < x < 50\text{ppm}$

Farligt affald:  $x > 50\text{ppm}$

Forurenede materiale skal enten køres til deponi eller forbrændes. Farligt affald skal køres til modtageranlæggene NORD eller SMOKA til destruktion, eller hvis der er tale om genanvendeligt farligt affald til et anlæg der må modtage det. Mindre mængder kan afleveres på en genbrugsstation. Spørg kommunen hvis du er i tvivl.

Anmeldelsen af affaldet sker enten gennem "Anmeldesskema for bygge-og anlægsarbejder" for forurenede materiale under farligt affald-grænsen eller på "Anmeldesskema af farligt affald" for farligt affald. Begge skemaer findes på Københavns Kommunes hjemmeside [www.kk.dk/byggeaffald](http://www.kk.dk/byggeaffald).

Har du nogle spørgsmål om screening, kortlægning eller anmeldelse af PCB eller andre miljøfarlige stoffer, er du velkommen til at maile til [byggeaffald@tmf.kk.dk](mailto:byggeaffald@tmf.kk.dk) eller ringe til et af følgende numre:

Christian Sandholdt: 2184 8305

Jonny Christensen: 2725 3420

Margit Johannisson: 2427 3249

Mette Henriks: 2966 8851