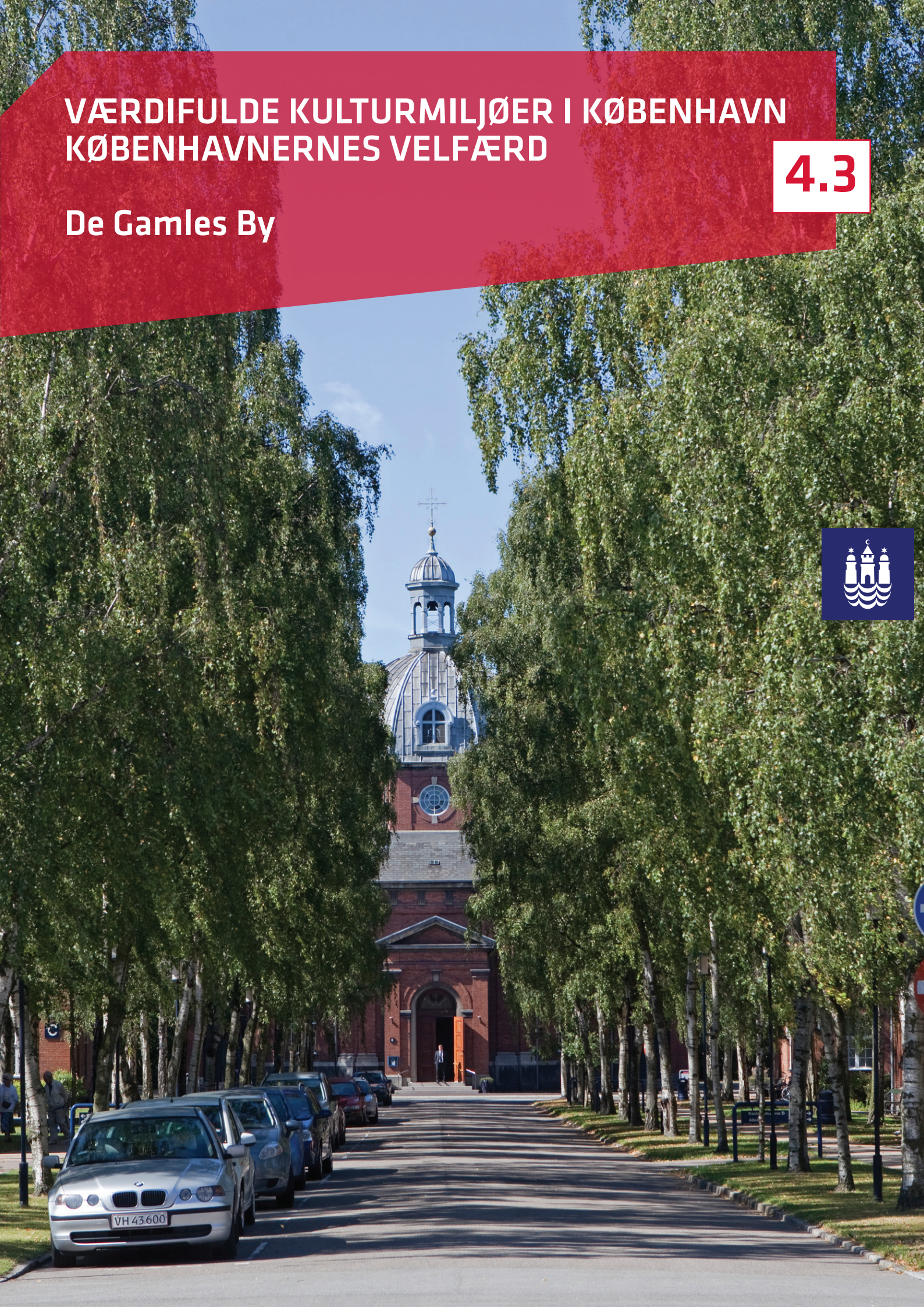


VÆRDIFULDE KULTURMILJØER I KØBENHAVN KØBENHAVNERNES VELFÆRD

4.3

De Gamles By



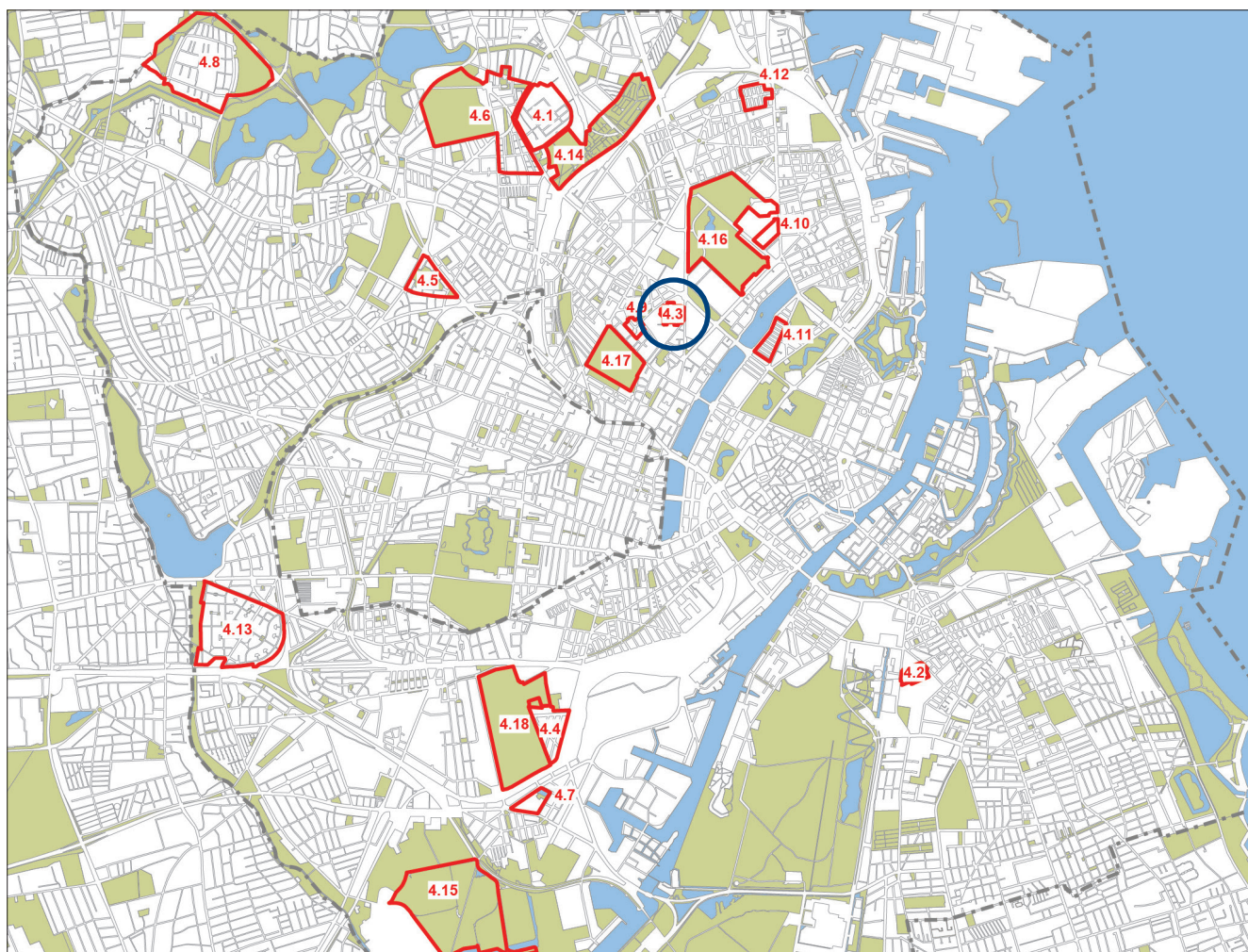
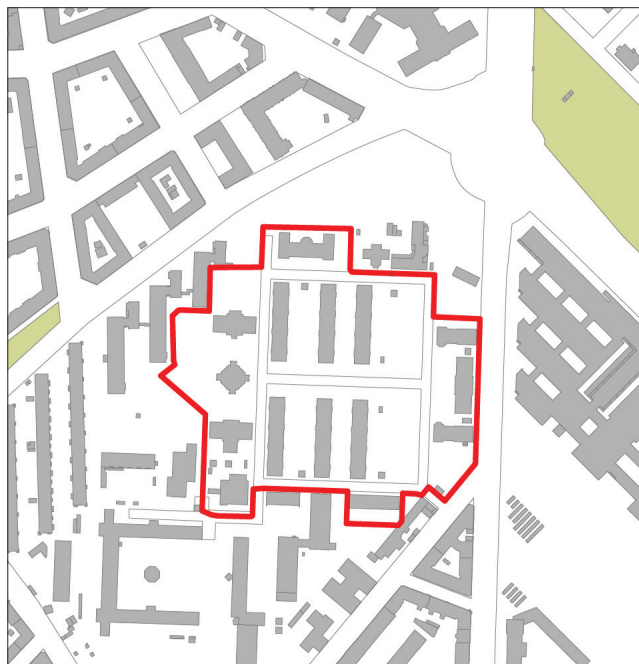
4.3 DE GAMLES BY

Velfærdsinstitutioner

De store, gennemtænkte byplaner, idealer om bedre boliger, om lys og luft, rekreation, sundhed, forsorg, uddannelse m.m. har især præget Københavns udvikling siden midten af 1800-tallet. Særligt de seneste 100 år er kendetegnet ved de store planer og opførelse af nye bydele uden for byens oprindelige snævre rammer.

Den moderne tankegang afspejler sig både i den eksisterende boligmasse (sanering), og ikke mindst i planlægning af nye kvarterer og bydele.

Den store befolkningstilvækst og den begyndende sociale bevidsthed medvirkede til vedtagelse af velfærdsreformer og resulterede i opførelse af skoler, hospitaler, plejehjem, sociale institutioner osv. Disse blev opført efter nye idealer om lys og luft af tidens førende arkitekter og var ofte indpasset som identitetsskabende elementer i de nye kvarterer og bydele.



Oversigtskortet viser de 18 kulturmiljøer, der er i Kommuneplan 2011 under afsnittet 'Københavnernes velfærd'. For hvert af kulturmiljøerne er der udarbejdet en baggrundsrapport. Denne rapport omhandler 4.3 De Gamles By, på kortet markeret med den blå cirkel.

Stedet

Kulturmiljøet omfatter De Gamles By herunder De Gamles Bys kirke. Det afgrænses af bebyggelsen Guldbergs Have, Sjællandsgade, Tagensvej, Nørre Allé, Møllegade og Guldberggade.

Begrundelse

Kulturmiljøet fremtræder som et fint, helstøbt eksempel på institutionsbyggeri fra slutningen af 1800-tallet. Bygningsanlæggets orden signalerer bl.a., at formålet var at få de indlagte tilbage i det almindelige samfund.

Kulturmiljøets bevaringsværdier

- Bygningsanlægget med receptionen og inspektørbolig, administrationsbygninger, arrest og funktionærboliger, sygehus, ligkapel, kulkur, kedelhus, køkkenbygning, kapel og vaskeri udgør sammen med de 6 symmetriske bygninger med sovesale tilsammen et sammenhængende kulturmiljø, hvor de oprindelige funktioner kan aflæses i bygningerne
- Områdets grønne præg og havens samspil med den symmetriske bebyggelse.






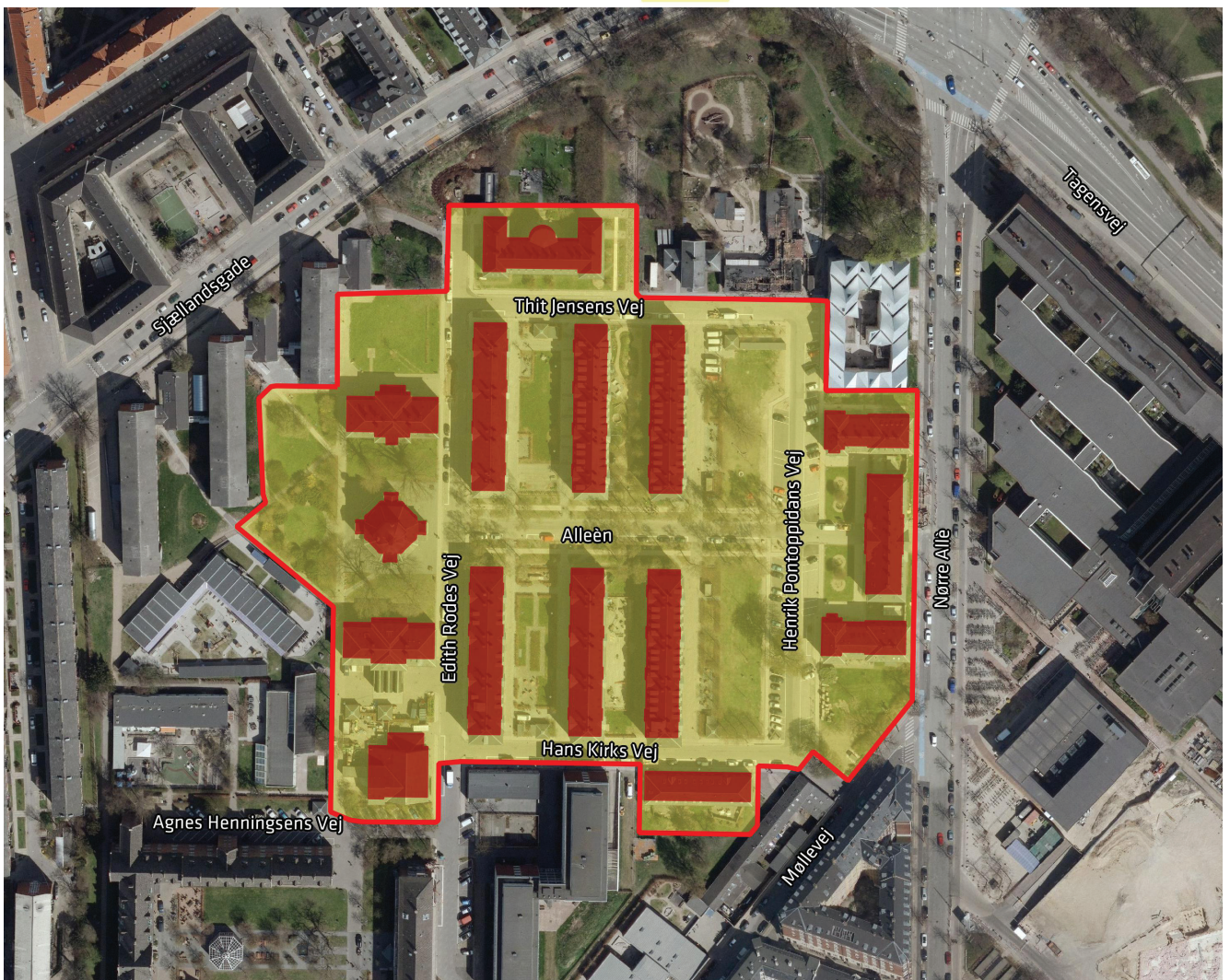
Inskriptiponen over indgangsporten

Kulturhistorie

Baggrund og grundtræk

Indtil midten af 1700-tallet var de af Københavns fattige, syge og gamle, der ikke kunne klare sig selv eller bo hos familien, spredt over byen i forskellige mindre plejestiftelser. Det var en stor del af disse mennesker, der fra

-  Afgrænsning af kulturmiljøet
-  Bærende bevaringsværdier
-  Værdifulde landskabsflader





Hovedindgangen i bygningen ud mod Nørre Allé

1769 blev samlet i fattigvæsenets store prestigebyggeri, Almindelig Hospital i Amaliegade med plads til 700 lemmer af begge køn.

Hospitalet blev opdelt i en mindre sygeafdeling og en større lemmeafdeling til ubemidlede fattige borgere. Desuden blev der indrettet værksteder, hvor de arbejdsføre fattiglemmer blev sat til at arbejde.

Navnet De Gamles By blev dannet i 1919 ved sammenlægning af Almindeligt Hospitals bygninger fra 1892 og Københavns Alderdomshjem opført i 1901. De gamles By vidner både om industrisamfundet og om hospitalsvæsenet i slutningen af 1800-tallet. I sammenligning med moderne plejehjem var De gamles By ikke et sted, hvor beboere kunne tage det med ro efter et langt liv. Finan-



Luftfoto af kulturmiljøet 2012, hvor man ser det klart opbyggede anlæg, med den øst-vest gående hovedallé der leder fra portbygningen op til kirken, og symmetrisk omkring denne akse de øvrige bygninger.

seringen af de gamles ophold i De Gamles By var bl.a. baseret på salg af private ejendele. Et sådan salg indbragte som hovedregel en plads i en fælles 6-sengsstue.

De gamles By vidner om en ændring i det gamle familiemønster, som særligt industrisamfundet gjorde op med. Før boede den ældre generation hos den yngre, når man ikke længere havde mulighed for at bo for sig selv. De små boligforhold, som særligt industriarbejderne havde, gjorde det umuligt at tage de ældre ind. Hospitalsvæsenet ændrede sig fra tanken om et fattighjem hvor "de indlagte" døde til et sted, hvor det var meningen at man skulle komme ud fra igen og atter deltage i samfundet. I De gamles By deltog beboerne også i samfundet, selvom området var en by i byen.

Enkeltelementer

Værksteder

Som en del af hverdagen for de ældre, skulle tiden bruges på at arbejde i "hjemmets" værksteder. På den måde var beboerne - på linje med salget af ejendele - selv med til at tjene til livets ophold.

Boliger

Da De gamles By fungerede som en by i byen, indeholdt den udover de ældres boliger, også en række administrationsbygninger og boliger til de ansatte fx. en inspektørbolig og en funktionærbolig.



Den fine kirke for enden af hovedalléen

Andre bygninger

Med til en "selvstændig" by hørte også en kirke. Kirken ligger for enden af hovedalléen. Den er tegnet af arkitekt Vilhelm Petersen og stod færdig i 1892. Alter-



Alléen fra partbygningen til kirken med de to dobbeltrækker af birketræer er bebyggelsen centrale akse.



Området præges af de mange grønne arealer mellem bygningerne

sølvet er gammelt og var tidligere i brug i Almindelig Hospital, og bl.a. ved man, at Frederik 4.s datter Charlotte Amalie lod alterkalken udføre i 1747. På alteret er en bronzefastøbning af en skulptur af Michelangelo, der viser Jomfru Maria siddende med den døde Jesus. Den står smukt under en høj, lyseblå hvælving bag alteret. Skulpturen er en gave fra Ny Carlsberg Glyptotek i 1924. Den kaldes Pietá, medlidenhed, og originalen i marmor har sin plads i Peterskirken i Rom. Altertæppet er syet af tre beboere fra De Gamles By i 1962.

Prædikestolen og alterbordet er tegnet af arkitekt Gorm Kristensen. Døbefonten fra 1942 er af grønlandsk marmor og tegnet af stadsarkitekt Poul Holsøe. Både dåbsfad og dåbskande er af tin og fra henholdsvis 1739 og 1850. Udover kirken er også et ligkapel og kapel opført.

Arkitektur

Hovedtræk og bebyggelsesmønster

De Gamles by er opført i 1885-1892 ved arkitekt Vilhelm Petersen.

Det oprindelige anlæg er symmetrisk opbygget. Omkring midteraksen – en dobbeltallé med birketræer – er der placeret nord-syd orienterede længer. Aksen afsluttes mod Nørre Allé af en portbygning flankeret af øst-vest orienterede sidebygninger og mod vest af en kirke, også flankeret af to bygninger. Bygningerne, der er i to og tre etager, er opført i røde mursten og med skiferbelagte valmtage. Facaderne er velformede og præget af symmetri. Dobbeltalléen og de grønne rum mellem bygningerne tilfører institutionsbebyggelsen en parkagtig karakter.



Rummene mellem plejehjemslængerne bliver brugt til have- og opholdsarealer

Landskab

De grønne områder mellem bygningerne, har en park-agtig karakter og er med til at understrege bebyggelsens symmetri med allè- og hækbeplantninger.

Sårbarhed

Området som helhed står stadig som det var planlagt, og bygningernes oprindelige funktioner er tydeligt aflæselige.

Området er ikke egnet til nyt byggeri, der slører det symmetriske udtryk, strukturen og de lange kig.

Udviklingsmuligheder

Området står overfor en fornyelse, da lejlighederne flere steder er små og utidssvarende. Med sammenlægninger og istandsættelse af lejlighederne har området potentiale til at blive et attraktivt boligområde, hvis fornyelsen foregår på en nænsom måde.

Nuværende sikring

Kirken er omfattet af lov om folkekirkens kirkebygninger og kirkegårde, der har til formål at sikre, at der ikke sker en forringelse af de kulturværdier, der er knyttet til kirkebygninger og kirkegårde.

Lignende eksempler

'Gammel Kloster'.



Vue gennem porten mod kirken.

Kilder

Bydelsatlas Nørrebro

København 2014



Bygningerne mod Nørre Allè set indefra området

Københavns Kommune
Teknik- og Miljøforvaltningen
Byens Udvikling
Postbox 348
1503 København V
Telefon 33 66 35 00
E-mail: byensudvikling@tmf.kk.dk
www.kk.dk



KØBENHAVNS KOMMUNE
Teknik- og Miljøforvaltningen