

VÆRDIFULDE KULTURMILJØER I KØBENHAVN KØBENHAVN SOM HOVEDSTAD

1.5

Holmen



1.5 HOLMEN inklusive Nyboder, Holmens Kirke og Kirkegård, Søkvæsthuset og Hangar H

Stedet

Øst for Københavns Havn i Indre By omfatter kulturmiljøet Arsenaløen, Christiansholm, Frederiksholm, Dokøen, Nyholm og Hangar H på Margretheholm på Holmen samt Søkvæsthuset på Christianshavn. Vest for Københavns Havn i Indre By indgår endvidere Nyboder, Holmens Kirke ved Holmens Kanal, Holmens Kirkegård nord for Østre Anlæg samt Grødhuset i Rigensgade.

Kulturmiljøet afgrænses af:

- Trangraven, Fregatløbet, Flådens Leje, Elefantløbet, Krudtløbet, Søminegraven, Tømmergraven og Laboratoriegraven samt matrikelgrænsen for Hangar H på Margretheholm
- Matrikelgrænsen for Søkvæsthusets bygninger, der ligger i området mellem Overgaden Oven Vandet, Bådsmannsstræde og Prinsessegade
- Østervoldgade, Store Kongensgade, Gernerisgade, Borgergade, Fredericiagade, Gammel Vagt, Sankt Pauls Gade og Rigensgade, der dækker Nyboder samt matrikelgrænsen for Grødhuset på vestsiden af Rigensgade
- Matrikelgrænsen for Holmens Kirke
- Matrikelgrænser, der omfatter Holmens Kirkegård.

Kulturmiljøet hænger sammen med:

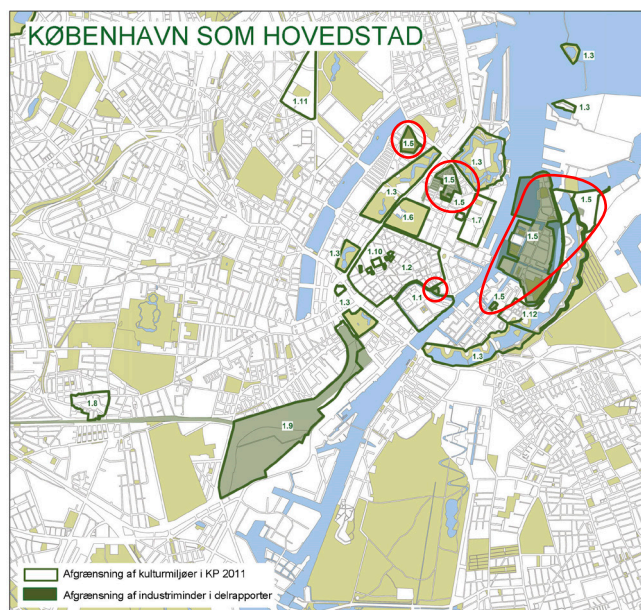
- Slotsholmen, hvor Gammelholm var forgænger til Holmen. Det var her Flådens skibe blev udstyret med våben og proviant. Til Flådens aktiviteter på Gammelholm hører Tøjhusmuseet, Proviantgården, Bryghuset og den tidligere Orlogshavn mellem disse to bygninger, som i dag rummer Det kgl. Biblioteks Have.
- Trekroner, Lynetten og Prøvestenen, som var søforter
- Rosenborg Slot, Fæstningsringen og Københavns middelalderby, som alle har rødder i hovedstaden som middelalder- og fæstningsby.

Tid

Kulturmiljøet omfatter enevældens tidsepoke fra omkring 1660 til 1849 samt industrialismens tidsepoke frem til lukningen af produktionen af motortorpedobåde i 1993.

Begrundelse

Holmen er af Kulturarvsstyrelsen i 2007 udpeget som et af de 25 nationale industriområder, der illustrerer den



Oversigtskortet viser 12 kulturmiljøer i Kommuneplan 2011 i afsnittet 'København som hovedstad'. For hver af de grønne flader er der udarbejdet en baggrundsrapport. Denne rapport omhandler 1.5 Holmen inklusive Nyboder, Holmens Kirke og Kirkegård, Søkvæsthuset og Hangar H.

danske industrihistorie i perioden 1840-1970. Kulturarvsstyrelsen begrundes bl.a. udpegningen med, at Holmen

- er den ældste og længst fungerende arbejdsplads i Danmark
- var det førende teknologicenter i Danmark i 1700- og 1800-tallet, hvorfra ny teknologi blev spredt
- har bevarede bygninger, der afspejler flere af de vigtigste perioder i Danmarks industrialisering.

Holmen har haft overordentlig stor betydning for Københavns industrihistorie, idet industrialiseringen inden for skibsbyggeri tager sin begyndelse her. Flåden var tidligt ude med ny teknologi og formåede at tilpasse sig skiftende tiders krav og udfordringer. Denne udvikling har efterladt sig tydelige spor, der stadig kan ses og opleves, bl.a. i form af Philip de Langes Mastekran fra 1749, Ferdinand Meldahls grovsmedje fra 1861 og Motortorpedobådsværftet fra 1854. Sidstnævnte fremstår dog i en noget ombygget form.

Danmark havde i mange år en betydelig rolle som europæisk sømagt med udgangspunkt i Holmen, der var hovedbasen for den danske orlogsflåde. Desuden var Holmen igennem mere end 300 år Danmarks største arbejdsplads.

Holmen var oprindeligt en fællesbetegnelse for alle de områder omkring havnen, hvor den danske flådes skibe blev fremstillet, repareret, vedligeholdt og opbevaret, og udgjorde et bysamfund i sig selv, der var klart afgrænset i forhold til København. Her havde flåden sine arbejdspladser og boliger, egne love og fængsel, hospitaler og skoler, kirker og kirkegårde mv.

Det bør i den forbindelse erindres, at vand tidligere snarere bandt landområder sammen end skilte dem - ikke mindst for søens folk, og derfor ligger kulturmiljøets delområder fysisk adskilt med Holmen som kerneområde og med Nyboder, herunder Grødhuset, Søkvæsthuset og Holmens Kirke og Kirkegård som dets relationer. Herudover er relationen til den tidligere krigshavn/Orlogshavnen, Tøjhusmuseet, Proviantgården og Christian IV's Bryghus i Slotsholm kulturmiljø også væsentlig at fremhæve.

Funktionen i kulturmiljøet er i det store og hele ophørt,

- Afgrænsning af kulturmiljøet Holmen
- Afgrænsning af industrimindet Holmen
- Bærende bevaringsværdier
- Værdifulde bebyggelsesflader
- Værdifulde landskabstræk



men de fysiske sammenhænge er bevaret, herunder fortællingen lag-på-lag om København fra Christian IV's tid, København som kongelig residensby og dermed sæde for rigets flåde og Holmens industrielle udvikling.

Kulturmiljøets bevaringsværdier

Følgende strukturer, elementer og deres indbyrdes sammenhænge er bærende for opfattelsen og formidlingen af kulturmiljøet som helhed:

- Holmen: Arsenaløen med Arsenalet. Christiansholm. Frederiksholm med to maskinværksteder, Kobbersmedjen, Grovsmedjen, Hovedmagasin, kedelsmedje, Takkelloft, masteskure, kanonbådsskure, motortorpedobådsværft og administrationsbygninger. Dokøen med Dokken og højbanekraner. Nyholm med Holmens Hovedvagt, Sixtus Batteri, kaserner og Christian IV's mastekran. Hangar H på Margretheholm
- Omliggende, afgrænsende vandområder: Trangraven, Fregatløbet, Flådens Leje, Elefantløbet, Maskingraven, Krudtløbet, Søminegraven, Tømmergraven, Erdkehlgraven, Snedkergaven, Proviantmagasingraven, Arsenalgraven, Laboratiegraven, Takkelloftgraven og Hovedmagasingraven.

Følgende strukturer og elementer har desuden betydning for forståelsen af kulturmiljøet som helhed:

- Nyboder, der rummede boliger mv. for flådens folk. I dag anvendes bygningerne som tjenesteboliger for forsvarrets personale
- Holmens Kirke og Holmens Kirkegård. Kirken er i dag sognekirke, men både kirke og kirkegård anvendes fortsat af søværnets folk
- Søkvæsthuset - et lazaret (hospital for flåden) for flådens folk
- Grødhuset, der er flådens ældste søkvæsthus.

Kulturhistorie

Baggrund og hovedtræk

En flådehavn har været en uløselig del af København siden senmiddelalderen, hvor København for alvor blev hovedstad. I 1510 oprettede Kong Hans et egentligt værft for flådens skibe i byen, og han betragtes derfor som flådens grundlægger. Byen lå i denne periode inden for et middelalderligt voldanlæg, hvor Københavns Slot lå isoleret på Slotsholmen. Her var København hovedstad, men til Danmark hørte Sverige og Norge (Kalmarunionen), og placeringen var derfor nærmere bestemt af handelsmuligheder end af militært forsvar.

Efter Kalmarunionens opløsning kæmpede Danmark og Sverige om magtherredømmet i Norden, og Københavns status som handelsby ændrede sig derfor markant i 1600-tallet. I årene 1599 til 1605 anlagde Christian IV en ny krigshavn, Orlogshavnen, på Slotsholmen, og omkring Orlogshavnen blev Proviantgården og Tøjhuset bygget i perioden op til 1620, så flådens skibe kunne udrustes inden afsejling. Med den nye krigshavn fik byen åben kontakt til farvandet mellem Slotsholmen og Amager, som måtte beskyttes mod angreb, og Christianshavns første tre bastioner blev derfor anlagt omkring 1617 og skulle dække havnen og byen mod angreb. I 1658 måtte Danmark efter militært nederlag afstå Skåne, Halland og Blekinge til Sverige, og det betød, at der var brug for en kraftig udvidelse af Københavns forsvarsværk.

Ved enevældens indførelse i 1660 blev kongen lig med staten, og udvidelsen af Københavns forsvarsværk var derfor også en markering af den nye statsform. Derudover var der under enevælden et stærkt ønske om at være en nationalstat med stående forsvar, frem for tidligere perioders brug af lejesoldater, som havde vist sig at være katastrofal i krigene imod Sverige. Flåden og Holmen blev derved indbegrebet af København som hovedstad og Danmark som europæisk sømagt.

Holmen

Som led i opbygningen af København som militærbase anlagde Christian V et flådeleje ved småholme øst for Toldboden, men flåden var i bestandig vækst og krævede stadig mere plads. Nyholm blev anlagt i 1690, og var den første del af de flådetekniske anlæg mellem flådelejet og Christianshavns Vold. Ved yderligere opfyldninger opstod Frederiksholm, Arsenaløen, Dokøen og Christiansholm, og senere (omkring 1. verdenskrig) også Margtetheholm. Hertil hørte også opbygningen af værft, værksteder, kaserneanlæg, administrationsanlæg mv., som i forbindelse med opfyldningen af de kunstige øer skete udefra og ind mod midten. De ældste bygninger var således dem, der lå yderst.

Holmen var i mange år hovedbase for den danske orlogsflåde, og de militære anlæg på Holmen fungerede nærmest som et selvstændigt samfund, der ikke havde det store behov for forbindelse med byen, og ej heller store vejforbindelser.

Efter Englændernes erobring af København og deres bortførelse af den danske orlogsflåde i 1807 var landets rolle som europæisk sømagt ophørt. Fæstningsanlægget omkring København havde vist sig utilstrækkeligt og blev hurtigt forældet af ny teknologi. Den storslåede militærhistoriske æra var dermed endegyldig slut.

Til gengæld begyndte en ny æra for Holmen - industri-samfundets æra.

Det var her industrialiseringen inden for skibsbyggeriet tog sin begyndelse, og værftet her var førende frem til midten af 1800-tallet. Det var også her dampkraft blev taget i brug i produktionen for første gang i Danmark i 1790, og i 1806 blev der indkøbt to avancerede Boulton & Watt maskiner til Ankersmedjen på Gammelholm. I midten af 1800-tallet måtte værftet omstille produktionen til de nye dampdrevne jernskibe, og dette medførte også øget brug af dampkraften i produktionen. Desuden blev en del træværksteder overflødige, mens smedjer mv. fik større betydning. Denne udvikling kan umiddelbart ses i en række nye værkstedsbygninger, smedjer mv., som blev tegnet af arkitekt Ferdinand Meldahl.

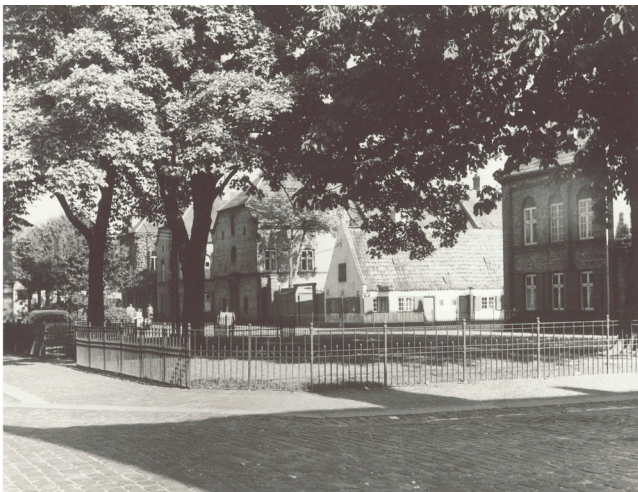
Flåden tog del i den store teknologiske udvikling i samarbejde med Burmeister & Wain, B&W, der flyttede til Christianshavn i 1846 og fik sine første anlæg på Refshaleøen nord for Holmen i 1872. Dette skete både ved formaliseret samarbejde og ved en uformel vandring af arbejdskraften mellem de to arbejdspladser, idet den skotske ingeniør Wain, der var partner i Burmeister & Wain, tidligere var underdirektør på flådens værft. I slutningen



Holmen med kanonbådsskurene på Frederiksholm i forgrunden.



Holmen ca. 1930 var en stor arbejdsplads med liv og leben langs kajerne året rundt.



Skankt Pauls Kirkeplads en forårsdag i 1955. En enkelt bevaret 'gul karré' mellem de i 1800-tallet opførte bygninger.



Nyboder i 1938. Skråfoto af Det Gamle Nyboder Monumentet i midten er over admiral Edouard Suenson, som førte de danske styrker i Slaget ved Helgoland i 1864. Monumentet illustrerer den tætte forbindelse mellem flåden og Nyboder.

af 1800-tallet begyndte flådens værft dog at sakke bagud teknologisk set, fordi der ikke var sket udbygning af maskinkraften og de fysiske anlæg på værftet. Alligevel blev der produceret torpedobåde, panserskibe - og efter 1911 også ubåde på værftet.

Bag Minebådsgraven blev der desuden under 1. verdenskrig bygget en flyvebådsstation, Margretheholm, som blev brugt frem til 1950. Margretheholm er under omdannelse til boligområde, og tilbage står bl.a. den kæmpestore lagerhal med buet tag - Hangar H, der også er kendt som Catalina-hangaren eller Vandflyverhangaren, og som indvendigt er ombygget til kontorformål.

I 1993 blev Flådestation København officielt nedlagt og skiftede status til marinestation. Søværnet har kun enkelte institutioner tilbage på Holmen, og hovedparten af Holmen er åbnet for offentligheden som rekreativt område. Der er opført nyt boligbyggeri, bl.a. den nyere etagebebyggelse Halvtolv, hvor bygningsanlægget ligner de kanonbådsskure, der tidligere lå på arealet. Desuden genanvendes mange af flådens bygninger af forskellige

statslige institutioner, herunder Kunstakademiets Arkitektkskole, Statens Teaterskole, Den Danske Filmskole og Rytmsk Musikkonservatorium.

Delområder og enkeltelementer

Nyboder

I 1631-1641 opførte Christian IV Nyboder som boliger til flådens folk. Af den første bebyggelse er nu kun en enkelt længe bevaret. Nyboder blev udbygget i flere omgange - de sidste rækker opførtes i 1780'erne, men i perioden frem til 1873 blev Nyboder kraftigt beskåret, og også senere saneringer og gadeudvidelser krævede nedrivninger. I dag er der stadigvæk krav om, at man er ansat i forsvaret, hvis man skal bo i Nyboder.

I forbindelse med udbygningen af søværnets samlede aktiviteter på Holmen og Nyboder blev der i 1854 oprettet en skole for søetatens døtre. Bygningen fungerede som pigeskole i knap ti år, og herefter fungerede ejendommen som hjemsted for Søværnets Kadetskole frem til efter 2. verdenskrig.

Flådens folk kunne tidligere have et blakket ry, som værende ugudelige og drikkfældige. Derfor opførtes Sankt Pauls Kirke omkring 1878, som et forsøg på at få kristendommens moralsæt ud til Nyboders beboere. Kirkens påvirkning var også tænkt som et værn mod de socialistiske ideer og det oprør, som opstod i Europa på dette tidspunkt, og som man fra statens side kunne frygte blev bragt til landet som følge af de flådeansattes mange rejser. Det var idéer, som kunne være farlige i et selvstændigt samfund med adgang til våben.

I 1865 til 1878 var Nyboder til debat, bl.a. anført af byplanlægger og arkitekt Mehldahl, idet man ønskede at modernisere de utidssvarende boliger syd for Nyboder. I 1886 udmundede det i konkrete resultater, idet de første nye karrelænger omkring Sct. Pauls Kirke kunne tages i brug. Det var Arbejdernes Byggefond, som lod de moderne karrebygninger opføre. Disse var mere rummelige og med indlagt gas og vand.

Nyboder og det omkringliggende kvarter kom dermed til at udgøre et selvstændigt samfund med bl.a. egen jurisdiktion, vagtbygning, egne skoler og hospital.



Søetatens Pigeskole blev oprettet som skole for søetatens døtre. Bygningerne rummer store arkitektoniske og kulturhistoriske kvaliteter og er fredet.

Holmens Kirke

I 1617 lod Christian IV bygge boliger til orlogsflådens folk i området mellem Sankt Nikolaj Kirke og Holmen. Den øgede befolkning i området skabte behov for en ny kirke, som kongen lod indrette i den tidligere ankersmedje. Kirken blev udvidet i 1641, så den fremstod som en korskirke. Bygningen blev også indrettet til navigationsskole.



Nyboder følger Christians IV's stramme renæssanceplan fra begyndelsen af 1600-tallet.



Holmens Kirke var oprindeligt opført som ankersmedje, men blev omkring 1641 indrettet til kirke og navigationsskole. Bygningen, der ligger ud til Børsgraven, har betydning for forståelsen af kulturmiljøet som helhed.

Holmens kirkegård

Holmens kirkegård, også kaldet 'Skibskirkegården', blev indviet i 1666, og var oprindeligt forbeholdt ubemidlede matroser og deres familier. I dag er den Københavns ældste kirkegård i brug - den må benyttes af andre end søens folk.

Grødhuset - flådens ældste søkvæsthus

I 1668 lod Frederik III opføre et 'guldhus' i Rigensgade til alkymisten Borri. Efter kongens død blev bygningen indrettet til kvæsthus for flåden, men pladsen blev for trang, og kvæsthuset på Christianshavn blev taget i brug i stedet. Bygningen blev fra 1695 anvendt af en privilegeret (dvs. udnævnt af kongen) uldmanufaktur, og fra 1719 blev den brugt som Kgl. Militært Ulden Manufakturværk frem til 1814. Efter en brand i 1759 blev den nuværende bygning opført, og da den kgl. uldmanufaktur flyttede virksomheden til Usserød Klædefabrik, blev der på ny oprettet et sygehus i Rigensgade nr. 7-9, men denne gang et garnisonssygehus, kaldet 'Grødhuset'.

Søkvæsthuset på Christianshavn

Kvæsthuset blev opført i 1754 som opfostringshus for drenge, men blev i 1776 ændret til søkvæsthus for flådens folk frem til 1830'erne. I 1817 blev der indrettet statsfængsel i bygningen, og bygningen blev bl.a. også anvendt til elevskole for Søværnet. Siden 1989 har Orlogsmuseet haft en udstilling om den danske flådes historie i sidefløjen, Bådsmadsstrædefløjen, mens Farvandsvæsenet anvender de øvrige bygninger.



Grødhuset er flådens ældste søkvæsthus, men har siden skiftet anvendelse. Det indgår som en del af området omkring Nyboder og Sct. Pauls Kirke, der har relation til Holmen - kulturmiljøets kerneområde.

Landskab

Landskabskarakter

De lave og flade holme i farvandet mellem Sjælland og den nordlige spids af Amager har frem til 1993 dannet grundlag for flådens mange aktiviteter i København.

Vandet er på mange måder fortsat et fremtrædende landskabeligt element i kulturmiljøet, og det er også vandet, som via kanaler, vandgrave og havneløb, kæder delområderne med flådens mange bygninger og anlæg sammen med kerneområdet Holmen. Værdifuldt er også de mange udsigter og sigtelinjer over havnen til flådens karakteristiske bygninger og anlæg.

Oplevelsesrige delområder og enkeltelementer

Tre særlig oplevelsesrige delområder med væsentlige landskabskvaliteter indgår i kulturmiljøet – Holmen, Nyboder og Holmens Kirkegård.

Holmen

Holmen er karakteriseret af de mange alléer, der sammen med bygningskroppene skaber markante akser. Alléerne, veje, stier, pladser og de mange grønne anlæg med plæner og hække er sammen med kanaler og vandgrave med til at sammenkæde og understrege bebyggelsesstrukturen i det stramt opbyggede barkoanlæg, der omfatter alle holmene. Kanalerne har desuden ofte funktion af sigtelinjer mellem Holmen og byen på den anden side af havnen.



Grønne rum med træer og plæner har betydning for kulturmiljøets sammenhængende bebyggelses- og landskabsstruktur.



Holmens Kirkegård.



Holmen er kendetegnet af en værdifuld grøn struktur, som er bestemt af alléer, hække, grønne pladser og områder og af vand i form af kanaler, grave mv.

Nyboder

Landskabeligt omfatter Nyboder også det grønne bånd af små haver mellem blokkene, som hører til hver bolig, og som tidligere var kålhaver, der gav tilskud til husholdningen. Også i området med pladsen omkring Sct. Pauls Kirke ses grønne rum, og den grønne struktur udgør således et karaktertræk i dette delområde.

Holmens Kirkegård

Holmens Kirkegård er et velbevaret haveanlæg, der er opbygget af parallelle grusstier og velholdte beplantninger og grave, der rummer en række historiske gravminer for bl.a. flådens folk.

Arkitektur

Hovedtræk og bebyggelsesmønstre

Christian IV's byplanarbejder har haft afgørende betydning for såvel København, som vi kender den i dag, som for flådes København. Christian IV påbegyndte Christianshavn, anlagde Nyboder og Rosenborg, og hans planer udstak de overordnede rammer for udvidelsen af de indre volde, Kastellet, Christianshavns voldanlæg og herunder for Holmen.

Renæssanceperioden afspejles i dette kulturmiljøes overordnede hovedstruktur, mens 1700-tallets baroktræk især dominerer bebyggelsesstrukturen på Holmen.

Holmen

Kendetegnende for Holmen er de mange bevaringsværdige arkitektoniske sammenhænge, som spænder vidt – fra pragtbyggeri til mere ydmyge værksteder.

De væsentligste bygninger, veje og anlæg blev opført i datidens fremherskende barok-stil i 1700-tallet. Det er derfor blevet denne stilretnings stræben efter orden og regelmæssighed, der var - og fortsat er - det toneangivende for bebyggelses- og vejstruktur.

Dominerende bygninger er den yderste række af bygninger på Nyholm, Frederiksholm og Arsenaløen, som består af Holmens Hovedvagt, Sixtus Batteri, kasernerne, mastekranen og Hovedmagasinet, Kedelsmedje, Takkelloft, Masteskure og Arsenalet. Endvidere indgår det ombyggede motortorpedoværft på østsiden af Frederiksholm.

Barokanlæggets træk ses bl.a. i de langsgående og tværgående alléer på Frederiksholm, som bebyggelse og grønne anlæg er underlagt.

Holmen har gennem tiderne været højt prioriteret, hvad angår vedligeholdelse, renovering og fastholdelse af bygninger og omgivelser i barokstilen. Ved overdragelse af Holmen til civilt brug har flåden derfor bidraget med en enestående arkitektonisk, landskabelig og kulturhistorisk gave.



De mange udsigter og sigtelinjer over havnen til og fra Holmen er værdifulde. Her udsigten over Maskingraven med Dokøens flydedok og kraner og videre mod Marmorkirken og Amalienborg.

Der er en omfangsrig litteratur om Holmens bygninger, men her skal der kun fremhæves tre, der rent industrihistorisk repræsenterer hver sin periode med godt og vel et hundrede års mellemrum:

Philip de Langes Mastekran på Nyholm fra 1749 var i sin samtid et gigantisk monumentalt byggeri, der vidnede om en voksende produktion fra den spæde begyndelse af industrialismens tidsepoke. Kranen er en tømmerkonstruktion omgivet af en muret skal, som kun var opført som beskyttelse mod vind og vejr. Den karakteristiske trækonstruktion er øverst oppe surret sammen med reb. Mastekranens status er uomtvistelig, idet den med sine proportioner og sin størrelse dominerer hele havneområdet, og den har igennem mange år nærmest været et vartegn for Holmen.

Ferdinand Meldahls grovsmedje blev opført i 1861. Byggeriet er opført i gul blankmur og med høje slanke rundbuede og opsprossede vinduer i alle fire facader. Udvendigt er bygningen karakteriseret ved de kraftigt murede stræbepiller, der flankerer de store portåbninger.

Bygningen er en typisk procesbygning, som både er lang og bred og har stor taghøjde. Bygningen udgør i dag en del af Kunstakademiets Arkitektskole.

Motortorpedobådsværftet på Frederiksholm blev opført i 1854. Værftet var et kolossalt stort overdækket værksted, hvor de såkaldte MTB (motortorpedobåde) blev bygget og repareret. Bådene kunne sejle direkte ind på værftet gennem en decentral kanal. Proportionerne er gigantiske, og i sammenligning med mastekranen og smedjen markerer værftet - til trods for, at det er ombygget boliger - kulminationen på udviklingen af søværnets procesbyggeri, hvor produktionen af MTB stoppede i 1993.

Delområder og elementer i bebyggelsen

Nyboder

Christian IV lod i 1625-27 udarbejde en diagonal byplan, Ny-København, hvor gadenettet udgik i stjerneform fra en cirkulær mønstringsplads. Nyboder var den første - og også eneste - bymæssige bebyggelse, der blev opført efter denne byplan. I dag er den senere Borgergade og den lille gadestump, Gammel Vagt, de eneste rester af denne renæssanceplan.

I den tætbebyggede Indre By udgør Nyboder en klart opfatteligt bebyggelsesstruktur. Området er eksempel på en af de længehusbebyggelser, der opstod som resultat af flådens og hærens rationelle løsning på mandskabets boligproblemer. De parallelle okkerfarvede stokbebyggelser i 1-2 etager er alle bygget to og to, samlet om hver



Hovedvagtens markante fremtoning understreges af pladsen med de to træer.



Den fredede Hangar H ved Minebådsgraven blev anvendt til vandflyvere.



Meldahls grovsmedje



Nyboder



Sankt Pauls Kirke med omgivende torv, og med de 2-etagers karrélænger i gule mursten, som ligger imellem Nyboders okkerfarvede stokbebyggelser.



Den fredede mastekran ved Flådens Leje på Nyholm. Søværnet er fortsat tilknyttet Holmen, selv om Flådestation København blev lukket ned i 1993.



Bygninger på Nyholm langs Sømnegraven



Nyholms fine samspil mellem bygninger, anlæg, vand og landskab.



Motortorpedobådsværftet spiller en væsentlig rolle i Holmens industrihistorie. Værftet blev opført i 1854, men er i dag omdannet til lejligheder, men hallens gigantiske proportioner kan fortsat fornemmes.



Kanonbådsskurene i sammenhæng med Erdkehlgraven udgør en del af de bærende bevaringsværdier i kulturmiljøet.

deres lukkede have- eller gårdareal. Adgangsvejene ligger således i hvert andet mellemrum, og dette princip skaber en fin rytme på tværs af bebyggelsen, som fremstår i kontrast til den omgivende, høje murstensbebyggelse.

Søkvæsthusene i Rigensgade og på Christianshavn

Bygningerne der rummede søkvæsthuse er renoveret i overensstemmelse med bygningernes egenart, og begge er forsynet med en mindeplade, der oplyser om deres tidligere funktion mv.

Holmens Kirke

Kirken fremstår i dag i stort set den form, som den fik ved en renovering i 1872. I dag er korsbygningen malet i en rød grundtone, men med enkelte sten malet i gule og violette nuancer. Det store kapel og de mindre tilbygninger står i deres oprindelige blankmur.

Sårbarhed

Kulturmiljøet som helhed er sårbart i forhold til ændringer, der slører den lange historie, idet den ganske tydeligt lader sig aflæse i bybilledet i dag. F.eks. er bygningerne sårbare over for manglende eller forkert vedligeholdelse. Herudover er de karaktergivende og rumskabende elementer i form af træer, hække, plæner og haver følsomme over for indgreb eller manglende pleje, der kan opløse de værdifulde rumdannelser i kulturmiljøet som helhed.

De ikke-fredede bygninger eller bevaringsværdige bygninger i kulturmiljøet, som relaterer sig til kulturmiljøets bebyggelsesstruktur, er sårbare over for til- og ombygninger, der i stil og materialevalg ikke harmonerer med den oprindelige udformning samt over for nedrivning.

Holmen er sårbar over for byggeri og anlæg i selve havnen, f.eks. byudvikling, tårne og vindmøller m.v., som kan påvirke udsigten og oplevelsen af kulturmiljøets historie og funktion.

Københavns Museums kortlægning af og viden om arkæologiske interesser peger på, at der uden for de opfyldte arealer med stor sandsynlighed kan træffes mange væsentlige fortidsminder under det eksisterende muldlag, som vil være yderst sårbare over for forandringer.

Udviklingsmuligheder

Ved ændring af mange af kulturmiljøets bygninger til anden anvendelse, f.eks. til boliger, statslige institutioner og kulturelle aktiviteter, er det vigtigt at bevare bygningernes og omgivelsernes ydre fremtoning. Desuden bør strukturen sikres, herunder vejforløb og bygningerne i samspil med de grønne, ubebyggede omgivelser med træer, gårdrum, anlæg mv. Det anbefales at udarbejde en vejledning om bygningsrenovering og vedligeholdelse samt pleje af den grønne struktur, herunder træer og buske mv. som supplement til den eksisterende lokalplan for Holmen.

Der bør også tænkes i formidling af de tidligere militære bygninger, idet de rummer en stor fortælle- og oplevelsesværdi for såvel lokale som besøgende. Desuden bør der tænkes mere i tilgængeligheden af dette værdifulde og oplevelsesrige kulturmiljø, så det f.eks. er muligt for turister på fredelig og sikker vis at færdes til fods og på cykel via en rute, der forbinder de mange delområder via formidling undervejs.

Nuværende sikring

Holmen er omfattet af en bevarende lokalplan og en række af Holmens bygninger er desuden fredede.

Nyboders arkitektoniske kvaliteter er sikret ved fredning.

Søkvæsthusene på Christianshavn og Nyboders arkitektoniske kvaliteter er sikret ved fredning.

Holmens Kirke og Holmens Kirkegård er beskyttet af lov om Folkekirkens kirkebygninger og kirkegårde, der har til formål at sikre, at der ikke sker den forringelse af de kulturværdier, der er knyttet til kirkebygninger og kirkegårde.

Lignende eksempler

Carlsberg viser ligesom dette kulturmiljø de sociale forhold i industriens storproduktion i form af fabrik, boliger for direktør og ansatte, kirke, tennisbane mv., men Carlsberg var langt fra så selvstændigt og selvforsynende som Holmen med uddannelse, hospital, sociale ydelser mv.

Kilder

Bydelsatlas for Københavns kommune

Jørgen Selmer: Industrisamfundets Kulturarv. Regional indberetning af industriminder i Københavnsregionen i henhold til Kulturarvsstyrelsens brev j. nr. 2003-300-0001 i forbindelse med satsningsområdet 'Industrisamfundets Kulturarv'. Rapport udarbejdet af Arbejdermuseet, Københavns Bymuseum, Nationalmuseet, Kroppedal, Det Regionale Faglige Kulturmiljøråd for Københavns og Frederiksberg Kommuner, Det Regionale Faglige Kulturmiljøråd for Københavns Amt

Kulturarvsstyrelsen: Industri, Industri 25 stk. dansk kulturav. Gads Forlag, 2007

Thostrup, Sven (1989): Holmen og Orlogsværftet. I: Bo Bramsen (red.) København før og nu – og aldrig. Palle Fogtdal

www.befaestningen.dk

www.kobenhavnshistorie.dk

www.kulturarv.dk/25fantastiske/25-fantastiske-industrier

www.miljoportal.dk/Arealinformation

København 2014

Københavns Kommune
Teknik- og Miljøforvaltningen
Byens Udvikling
Postbox 348
1503 København V
Telefon 33 66 35 00
E-mail: byensudvikling@tmf.kk.dk
www.kk.dk



KØBENHAVNS KOMMUNE
Teknik- og Miljøforvaltningen