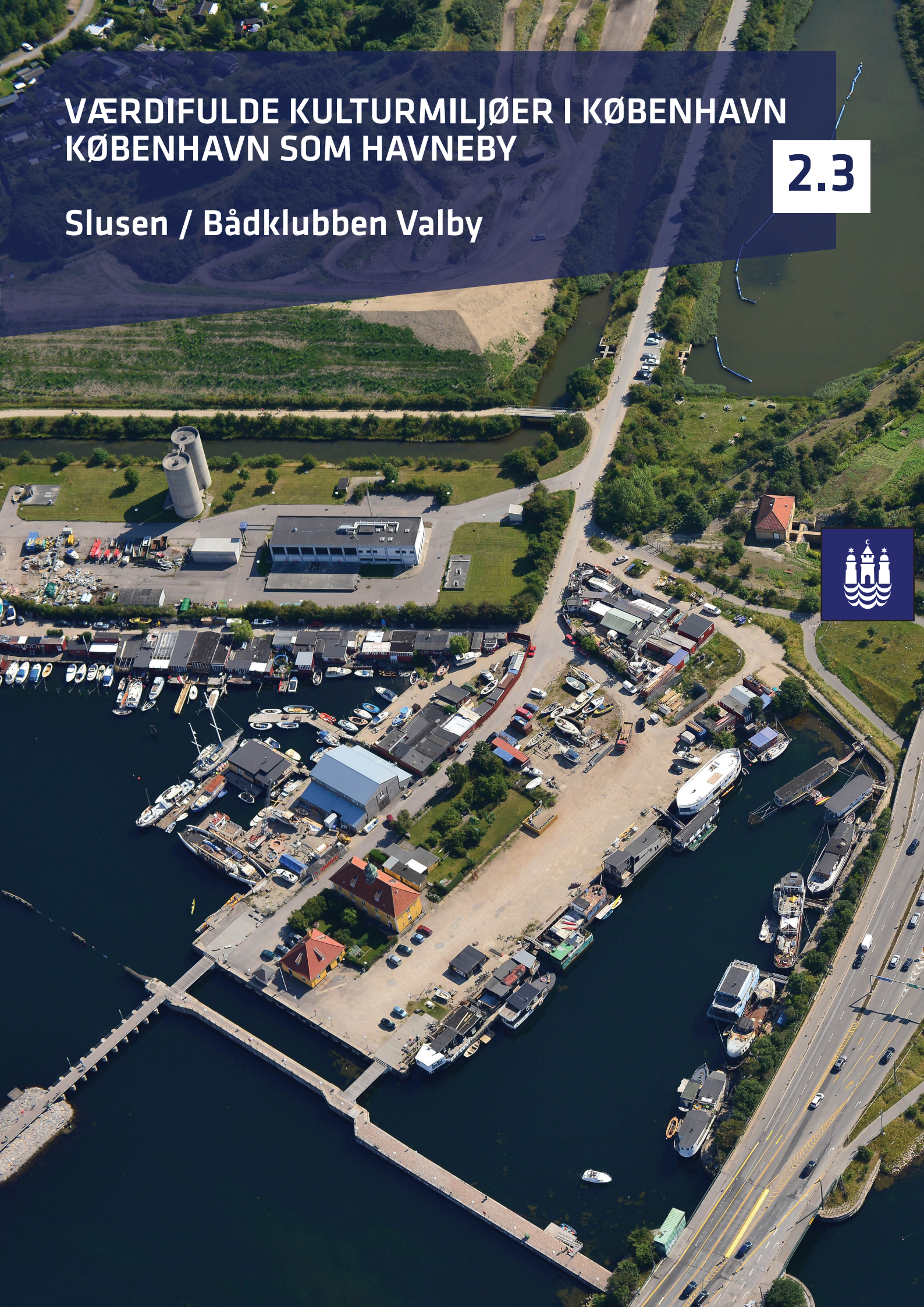


# VÆRDIFULDE KULTURMILJØER I KØBENHAVN KØBENHAVN SOM HAVNEBY

2.3

## Slusen / Bådklubben Valby



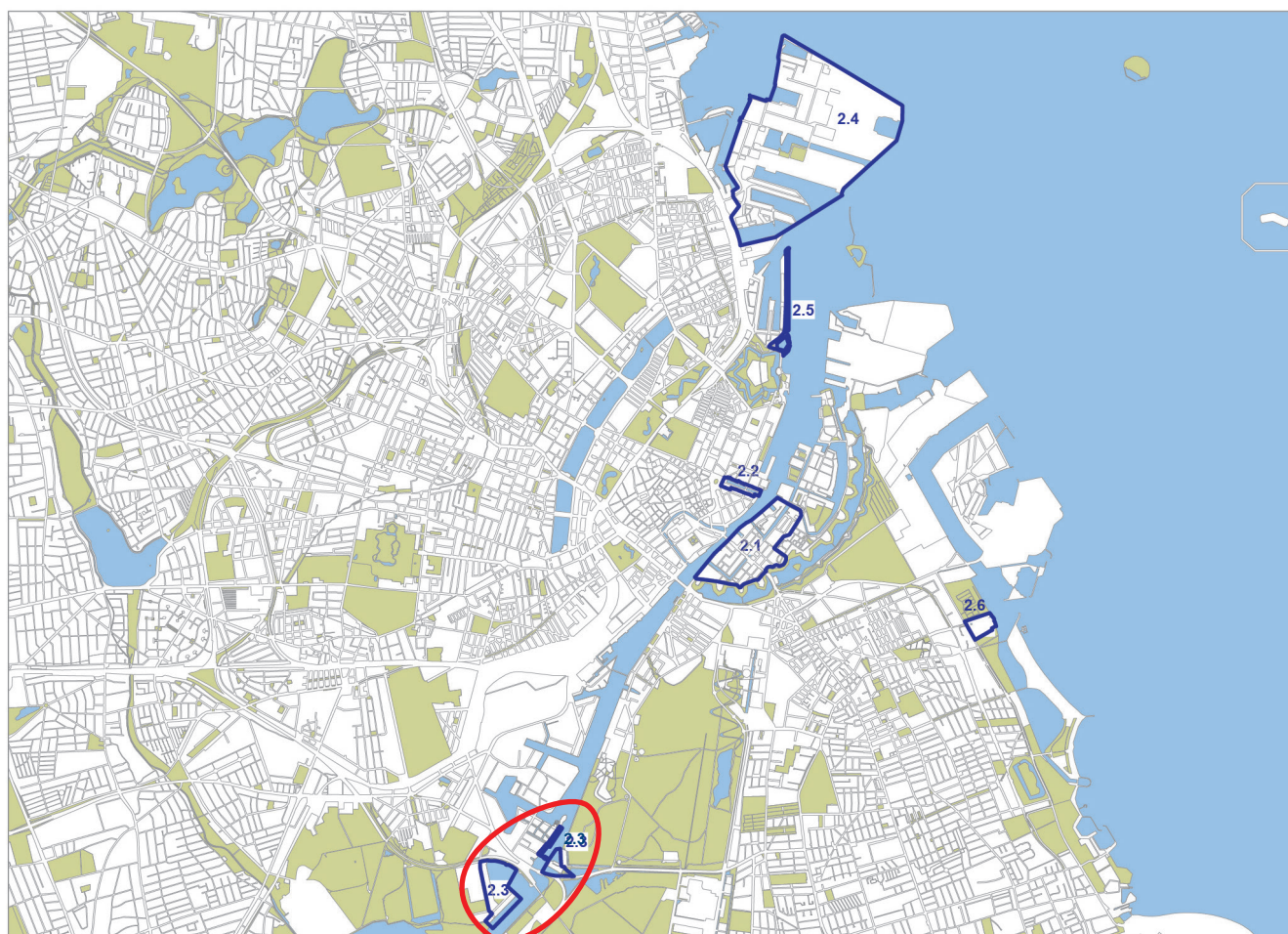
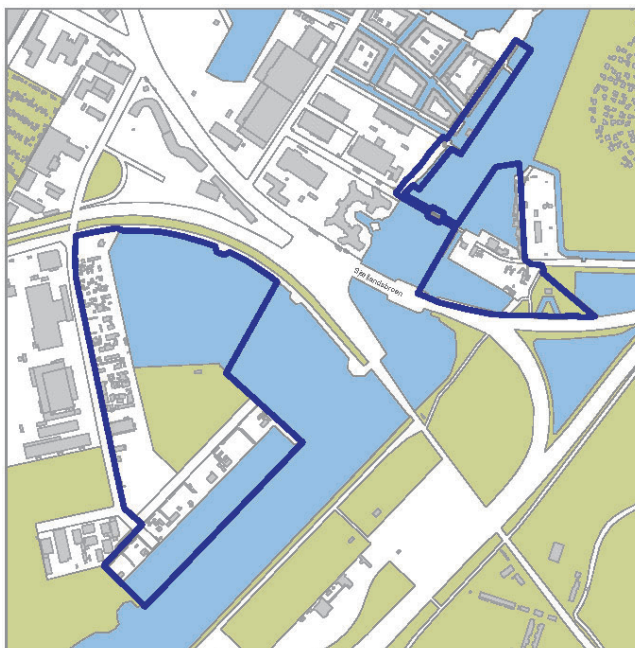
## 2.3 SLUSEN OG BÅDKLUBBEN VALBY

### Stedet

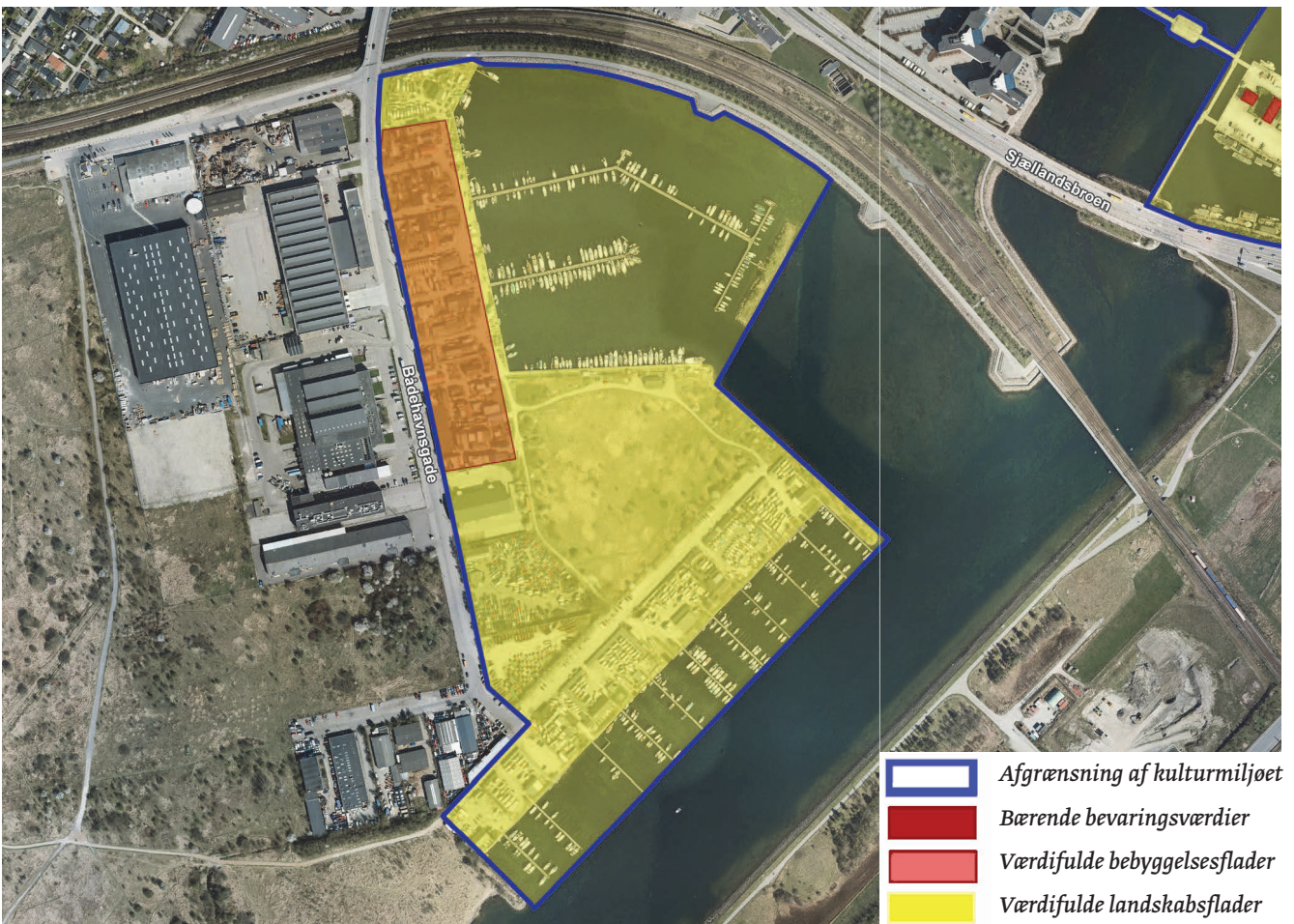
Kulturmiljøet er lokaliseret omkring Kalvebodløbet og omfatter Slusen ved Sjællandsbroen herunder Slusehavnen, dæmning og slusemesterbolig, bådclubberne ved Sluseholmen, og Kalvebodløbet og Fiskerhavnen. Det afgrænses af Bådhavnsgade, jernbanedæmningen, Sjællandsbroen, Kl. Pumpestation og Kalvebodløbet.

### Periode

Slusen (anlagt 1901-04) og dæmningsanlægget mellem Sjælland og Amager lukkede for den lejlighedsvis, kraftige strøm gennem havnen.



Oversigtskortet viser de 6 kulturmiljøer i Kommuneplan 2011 i afsnittet 'København som havneby'. For hver af de markerede flader er der udarbejdet en baggrundsrapport. Denne rapport omhandler 2.3 Slusen og Bådklubben Valby.



## Begrundelse

Sluseområdet rummer en blanding af både historiske og nutidige anlæg omkring Københavns Havns sluseanlæg. Områdets skiftende anvendelser over tid kan fortsat aflæses, og der er opstået et helt særligt maritimt miljø, som ikke findes tilsvarende andre steder i havnen. Området er den sidste rest af den oprindelige Sydhavn.

## Kulturmiljøets bevaringsværdier

- Slusen med tilhørende bygninger og anlæg
- Spærredæmningen
- Slusehavnen
- Husbådkolonien København
- De blandede bebyggelser øst for Bådehavnsgade og
- Sejlklubvej i Fiskerihavnen
- Valby Bådklub ved Sluseholmen

## Kulturhistorie

For at regulere gennemstrømningen og vandstanden i Københavns inderhavn blev der i 1901-04 anlagt en ca. 2,2 km lang Spærredæmning og et sluseværk på en kunstig ø mellem Amager og Sjælland. På opførelsestidspunktet var sluseanlægget en lille selvstændig ø - kun forbundet med Amager af en 3 m bred og 1.5 km lang dæmning. De

seneste landvindinger på Amager har medført, at sluseanlægget i dag fremtræder som en del af Amager.

Sluseområdet er et eksempel på et både historisk og nutidigt anlæg, hvor Københavns Havns sluseanlæg er i centrum. Området har haft skiftende muligheder og begrænsninger for fiskeriet, industrien, skibsfragten og senest for lystsejlere i og omkring sluseanlæg, -havn og -løb. I dag er det fortrinsvis rekreative anvendelser, der præger området. Områdets bådeforeninger har bl.a. i samarbejde med Københavns Havn uddannet en række frivillige til at passe sluseanlægget. Desuden er Slusen udgangspunkt for lystsejlere, erhvervsfiskere, husbåde, småerhverv samt havnefunktionærer, som bor i den gamle Slusemesterbolig samt en række bådeforeninger.

## Arkitektur

### Hovedtræk og bebyggelsesmønster

Området omkring Slusen, Fiskerihavnen og Bådklubben Valby består af en række mindre og forskelligartede bebyggelser i relation til havneløbet og rekreativt brug af vandet. Arealerne har en selvgroet karakter, der fungerer som kontrast til de nyere byudviklingsområder i Sydhavnen.



Slusen set fra Sjællandssiden med slusehavnen og sluseanlæggets bygninger bagved



*Husbådekolonien ud mod Sluseløbet*



*Slusen set mod nord og bagved Valby Bådklubs røde skurbygninger i kontrast til Sluseholmens moderne boligbebyggelse*

## Delområder og elementer i bebyggelsen

### *Slusehavnen*

Sluseværket er opført omkring en kunstig ø, der nu er blevet opslugt af Amager, og den tidligere ø fremtræder således nu som en fast del af Amager.

Sluseanlæggets bygninger - funktionærbolig og maskinhus - er opført i 1903-1904 med Axel Erhardt Petersen og Vilhelm Dahlerup som arkitekter. Bygningerne fremstår pudsede og gulmalede med profilerede hvide gesimser. De enkle og karakterfulde bygninger udgør et fikspunkt i Københavns Havns sydlige afsnit.

### *Fiskerihavnen*

Fiskerihavnen syd for Slusen har et intimt havnemiljø præget af en selvgroet og tæt bebyggelse. Bebyggelsen, der er grupperet omkring smalle stræder mellem havnen og Bådehavnsgade, har en rustik karakter og et nøgtern, upyntet og alligevel malerisk udseende. Fra Fiskerihavnen er der kig mod Amagers flade, marsklignende landskab, mod Avedøreværket og mod Københavns silhuet.



*Havnearealet ved Bådehavnsgade*

### *Bådklubben Valby*

Bådklubben Valby består af en række af røde småhuse langs vandkanten ved Københavns Havneløb. Bådklubben blev bevaret, da det nyere boligbyggeri Sluseholmen blev opført og er med sin autentiske stemning og huse i små skalaer en kontrast til resten området.



*Fiskerihavnen med den selvgroede bebyggelse langs havnen.*

## Sårbarhed

De tilbageværende havne- og sluserelaterede funktioner, områder, bygninger og anlæg er sårbare over for den igangværende udvikling og fortætning af havneområderne.

## Udviklingsmuligheder

Det er væsentligt at bevare det rekreative liv, der udspiller sig omkring Slusen og i de nærliggende bådeforeninger. Hele kulturmiljøet bør ses som et samlet hele uanset, at havneløbet opdeler miljøet i to dele - vandet er og var tidligere hovednerven i hele området. Det bør overvejes, om der kan skabes fælles mål for en "kulturgenopretning" for det, der er tilbage af havnerelaterede bygninger og arealer. Kulturmiljøet med dets indhold af enkelt-elementer og helheder bør ses som en ressource, de nye byområder tilstræbes integreret med spor fra tidligere samfund, så nutidens funktioner indpasses, uden at historien og sammenhængen forsvinder.

## Nuværende sikring

Sjællandsbroen manøvrehus (brotårnet) er bygningsfredet. Arealer langs begge sider af Kalvebodløbet er naturfredede (strandbeskyttelseslinje).

## Lignende eksempler

### Kilder

Bydelsatlas Kgs. Enghave  
Bydelsatlas Amager, Sundbyerne, Islands Brygge  
[www.byoghavn.dk](http://www.byoghavn.dk)

*København 2014*



*Maskinhuset og funktionærboelig blev opført i 1903-1904 med Axel Erhardt Petersen og Vilhelm Dahlerup som arkitekter.*

Københavns Kommune  
Teknik- og Miljøforvaltningen  
Byens Udvikling  
Postbox 348  
1503 København V  
Telefon 33 66 35 00  
E-mail: [byensudvikling@tmf.kk.dk](mailto:byensudvikling@tmf.kk.dk)  
[www.kk.dk](http://www.kk.dk)



**KØBENHAVNS KOMMUNE**  
Teknik- og Miljøforvaltningen