

TRAFIKKEN I KØBENHAVN

Trafiktal 2010 - 2014



INDHOLD

SIDE

3	Forord
5	Trafikudviklingen i København i 2014
6	Biltrafik
8	Kollektiv trafik
10	Cykeltrafik
11	Trafiksikkerhed
13	Trafikken gennem kommunegrænsen og søsnittet 1970-2014
15	Tællinger i kommunegrænsen ÅDT (årsdøgntrafik)
18	Trafikken gennem søsnittet kl. 08-09 mod centrum 1970-2014
19	Tællinger i søsnittet ÅDT (årsdøgntrafik)
21	Andre faste tællinger ÅDT (årsdøgntrafik)
37	Kort over trafikstrømme på veje med > 5000 køretøjer ÅDT (årsdøgntrafik) i 2004
38	Trafikarbejdet for køretøjer 1989-2014
39	Kort over trafikstrømme på veje med > 2000 cykler og knallerter i tidsrummet kl. 06-18 i 2004
40	Trafikarbejdet for cykler 1989-2014
41	Døgn-, uge- og årsvariation for køretøjer og cykler
42	Køretøjernes fordeling, en hverdag kl. 07-19
43	Tællinger fra Frederiksberg Kommune ÅDT (årsdøgntrafik)
44	Fodgængertællinger 1985-2014
46	Alfabetisk register med sidehenvisning
51	Oversigtskort med tællestationernes beliggenhed

TRAFIKKEN I KØBENHAVN indeholder, udover data for årene 2010-2014 fra de trafiktællinger, der foretages efter et fast program i Københavns Kommune, også tal for den tunge trafik, bilejerskab, den kollektive trafik, trafiksikkerhed og fodgængere. Desuden findes data for trafiktællinger i Frederiksberg Kommune.

Trafiktællinger

Tabellerne med tællerresultaterne indeholder den beregnede årsdøgnstrafik (ÅDT) for køretøjer, cykler og knallerter (ÅDT = den gennemsnitlige trafik pr. døgn for hele året inkl. weekender og helligdage). Procentandelen af den tunge trafik gælder fortsat i tidsrummet, hvor tællingerne er foretaget kl. 7-19.

Alle ÅDT-tal er afrundede.

Hvad er køretøjer?

Personbiler, motorcykler, registreringspligtige knallerter og varevogne (på gule eller gul/hvide plader) med en totalvægt på op til 3,5 tons udgør "den lette trafik". Den tunge trafik er køretøjer med en totalvægt på over 3,5 tons, dvs. 2-, 3-, 4+-akslede lastbiler (med anhænger eller sættevogn) og busser.

Cykler og knallerter

Antallet af cykler og knallerter varierer efter sæson og påvirkes eventuelt også af vejrforhold. Tallene svarer til det antal, der kører på en normal forårs- og efterårsdag – de to årstider, hvor de faste tællinger foregår. Generelt udgør knallerter ca. en % af cykel- og knallerttallene.

Omregningsfaktorer

Ønsker man for køretøjer at kende hverdagsdøgntrafikken (HVDT = den gennemsnitlige trafik på et hverdagsdøgn) kan den beregnes, dog med det forbehold, at der beregnes på afrundede værdier:

Køretøjer: $HVDT = \text{ÅDT} * 1,12$

For cykler og knallerter er beregningen af HVDT også behæftet med usikkerhed, men en retningsgivende formel er:

Cykler: $HVDT = \text{ÅDT} * 1,19$

HVDT og ÅDT angives sædvanligvis oprundet eller nedrundet til hele hundrede.



Metode og standard

Ved udførelse af tællinger følger vi generel praksis, ifølge retningslinjer fra Vejdirektoratet, med mindre vi har angivet andet. Nærmere beskrivelse findes i Vejdirektoratets udgave af 'Trafiktællinger – Planlægning, udførelse og efterbehandling, Rapport nr. 315 – 2006'.

Rapporten findes også på Vejdirektoratets hjemmeside, hvorfra den kan downloades.

Adressen er: www.vejdirektoratet.dk/DA/viden_og_data/publikationer/sider/publikation.aspx?pubid=000061229

Yderligere oplysninger

Publikationen indeholder oversigtstal, men ønskes mere detaljerede oplysninger, f.eks. retnings-, time-, og artsopdeling af tallene, kan det fås på Københavnerkortet:

<http://kbhkort.kk.dk/cbkort?> Kik under Borger, så Veje og så klik i Trafiktællinger for køretøjer eller cykler. På Københavnerkortet kan du få også oplyst trafiktal på veje, som du ikke finder i publikationen.

Yderligere oplysninger fås hos Center for Trafik og Byliv, Njalsgade 13, 1. sal, 2300 København S. Tlf. 2072 2730. Åse Boss Henriksen – email: aashen@tmf.kk.dk.

Publikationen udgives hvert år.

Teknik og Miljøforvaltningen
Center for Trafik og Byliv
Forår 2017

TRAFIKUDVIKLINGEN I KØBENHAVN 2014

Der blev kørt 4,70 millioner kilometer i bil på et hverdagsdøgn på det københavnske vejnet i 2014. Det er en lille stigning på 0,2 % i forhold til 4,69 millioner kilometer i 2013. Det er første gang siden 2007, at biltrafikarbejdet er steget. Fra 1993 til og med 2007 steg biltrafikarbejdet hvert år, men så knækkede kurven. Fra 2007 til 2013 er biltrafikarbejdet faldet fra 4,92 til 4,69. Så trods stigningen i 2014 er der fra 2007-2014 sket et samlet fald på 4 % i biltrafikarbejdet.

Cykeltrafikarbejdet er steget til 1,34 millioner kilometer cyklet på det københavnske vejnet på et hverdagsdøgn. Sidste år var cykeltrafikarbejdet på 1,31 millioner kilometer. Cykeltrafikarbejdet har aldrig været højere i alle de år, vi har beregnet det, dvs. siden 1989.

Kommunegrænsen

Biltrafikken udvikler sig ikke ens overalt i kommunen. I det snit, hvor vejene krydser kommunegrænsen, har der siden 2000 været en samlet vækst på 7 %, men kurven er knækket og den årlige trafik over kommunegrænsen er faldet siden 2009. Fra 2013 til 2014 er antallet af køretøjer i snittet over kommunegrænsen steget med 3 % og er nu på 532.500 på en hverdag kl. 7-19. Dette er første gang siden 2009, at trafikken er steget her.

Cykeltrafikken er steget med 4 % i forhold til 2013 og er nu på 59.370 cyklister. Cykeltrafikken har ligget jævnt over årene tilbage til 1970.

Søsnittet

Biltrafikken over søsnittet, hvor vejene krydser søerne og havnen, er faldet med 21 % siden 2000. I 2014 var det 249.400 køretøjer, der krydsede søsnittet på en hverdag kl. 7-19. Det er 3 % lavere end sidste år og det er desuden det laveste talte antal siden 1970. Antal cyklister over søsnittet er faldet med 1 % siden 2013 og er på 223.110, som er det næsthøjeste antal talte cyklister siden 1970.



BILTRAFIK 2014

Biltrafikken udvikler sig ikke ens overalt i kommunen. I det snit, hvor vejene krydser kommunegrænsen, har der siden 2000 været en vækst på omkring 7 %. Fra 2013 til 2014 steg biltrafikmængden med 3 % i snittet over kommunegrænsen.

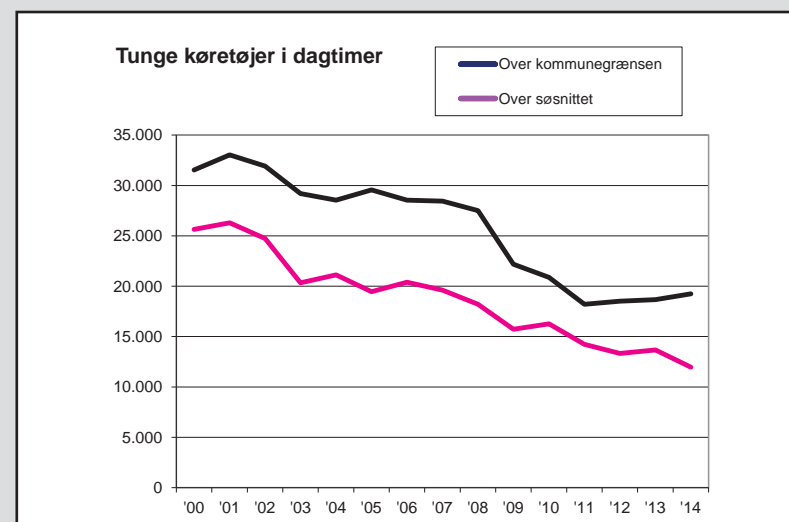
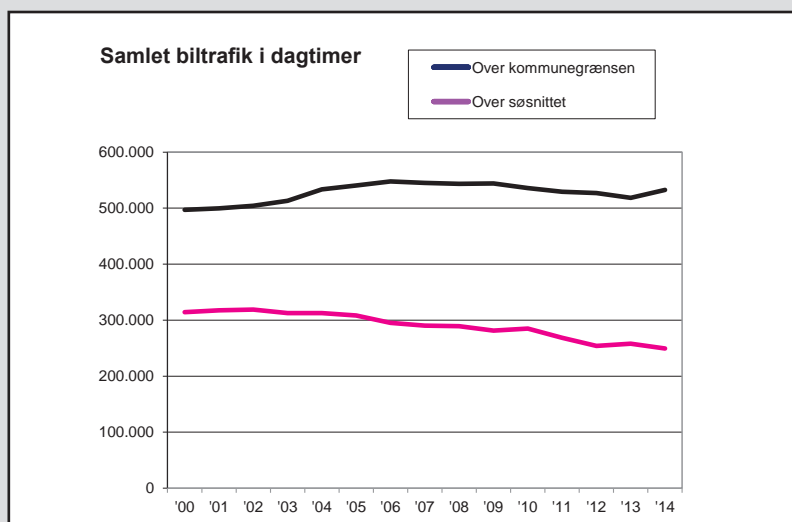
Biltrafikken over søsnittet, hvor vejene krydser søerne og havnen, er faldet med 21 % siden 2000. Biltrafikmængden faldt med 3 % siden 2013.

Tung trafik

Andelen af tunge køretøjer (over 3,5 tons) varierer fra strækning til strækning. Samlet set i kommunegrænsen og i søsnittet ligger andelen på omkring 4,1 % i 2014.

Den tunge trafik over både kommunegrænsen og søsnittet har generelt været faldende siden 2000. Fra 2013 til 2014 var der en stigning i den tunge trafik over kommunegrænsen på 3,1 % (siden 2000 et fald på 39,0 %).

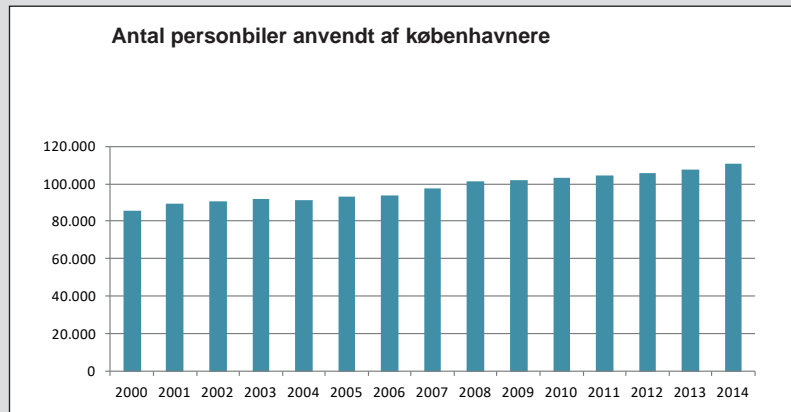
Over søsnittet faldt den tunge trafik med 12,4 % fra 2013 til 2014 (siden 2000 et fald på 53,3 %).



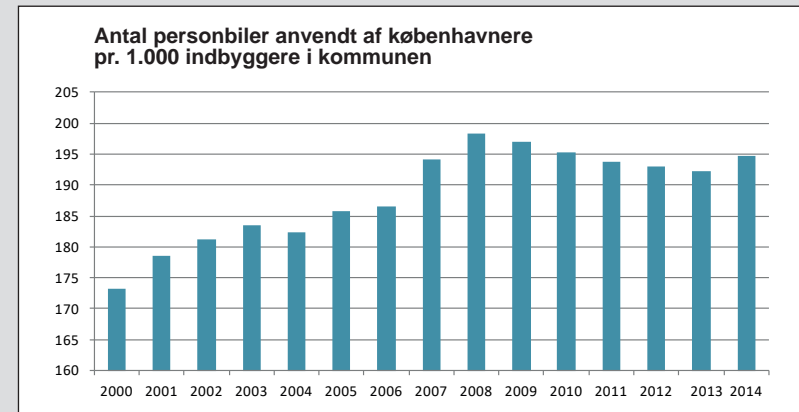
Bilejerskab

I 2014 blev 110.871 personbiler anvendt af københavnernes (dvs. personbilerne behøver ikke nødvendigvis at være ejet af københavnernes, men kan fx. være leaset eller fri bil stillet til rådighed af virksomheder). Det er en stigning på 3,11 % i

forhold til 2013. Siden 2000 er antallet steget med 29,1 %. I 2014 blev 195 personbiler anvendt af københavnernes pr. 1000 indbyggere i kommunen. Det er en stigning på 1,5 % siden 2013. Antallet er dog faldet med 1,5 % siden 2008.



Kilde: Statistik, Koncernservice, Københavns Kommune og Danmarks Statistik.



Kilde: Statistik, Koncernservice, Københavns Kommune og Danmarks Statistik (indbyggerantal 2013: 559.443).

KOLLEKTIV TRAFIK 2014

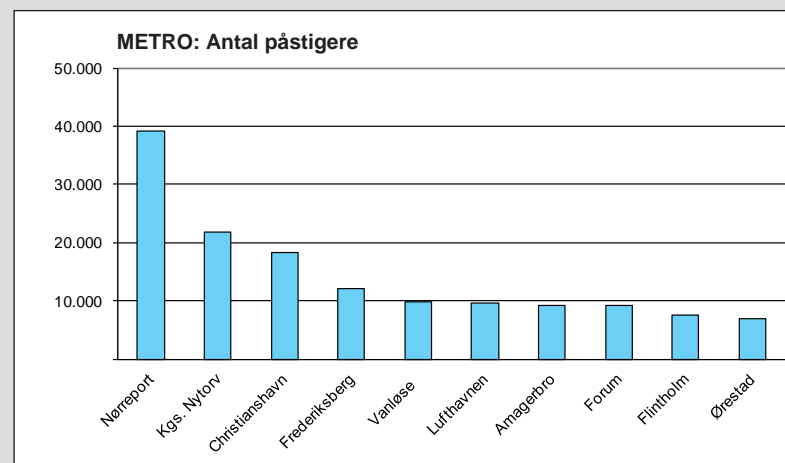
Den kollektive trafik har på en hverdag over 800.000 passagerer i Frederiksberg og Københavns Kommune. Adgangen sker på knap 1.200 busstoppesteder og 42 stationer til fjern-, regional- og S-tog samt metro.

43 % af passagererne benytter bus, 21 % benytter metro, og 36 % benytter tog.

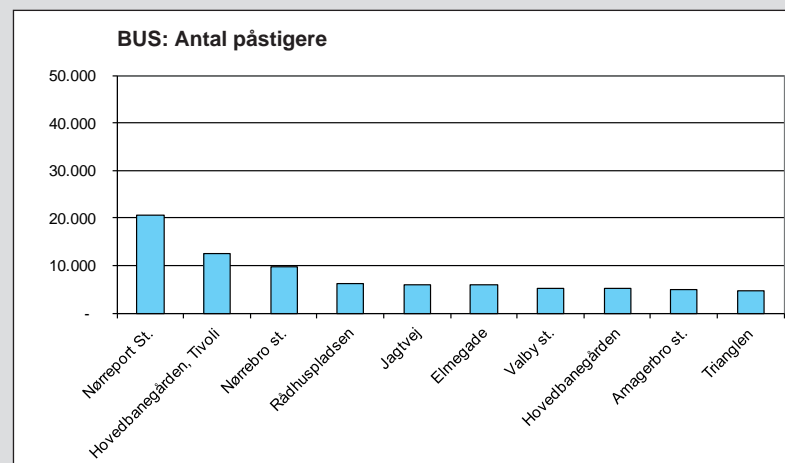
Nørreport st. og Københavns Hovedbanegård er de to stationer, hvor flest passagerer begynder en togrejse. Nørreport st. er den mest benyttede station for både tog-, metro- og buspassagerer.

Antallet af metropassagerer i Frederiksberg og Københavns Kommune er steget med 1,2 % fra 2013 til 2014. Antallet af buspassagerer er faldet med 2,5 %. Antallet af togpassagerer er steget med 2,3 %.

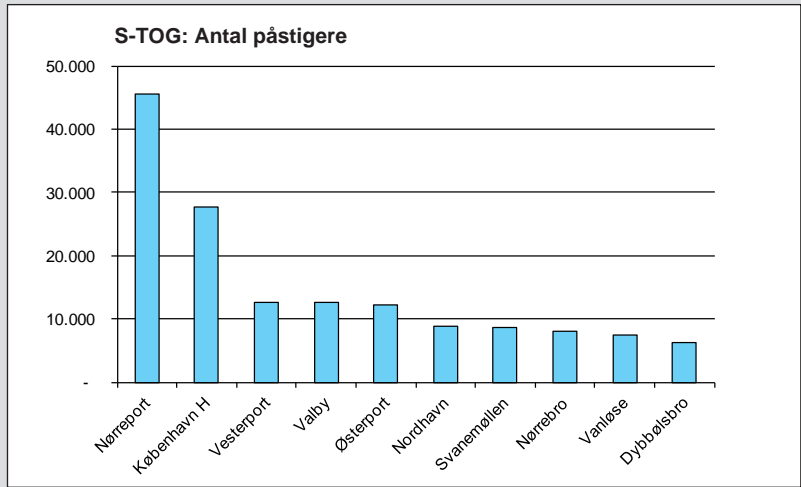
I alt ligger den kollektive trafik på samme niveau som 2013.



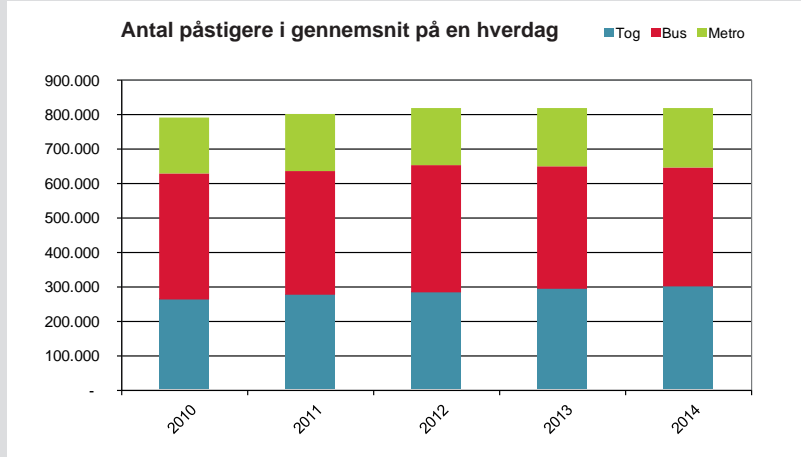
Metropassagerer på de ti mest benyttede stationer på et hverdagsdøgn i gennemsnit i 2014.



Buspassagerer på de ti mest benyttede stoppesteder i kommunen på en hverdag i 2014.



Påbegyndte rejser med S-tog på de ti mest benyttede stationer i Frederiksberg og Københavns Kommune på en hverdag i 2014.



Udvikling i kollektiv trafik i Københavns og Frederiksberg Kommune (Københavns Kommunes beregninger).



CYKELTRAFIK 2013

Københavns Kommune arbejder målrettet på at forbedre fremkommeligheden for cykeltrafikken i byen. København vokser med ca. 10.000 mennesker om året, og andelen af cyklende københavnere vokser også stødt. I 2013 tager 41 % af alle, der arbejder eller studerer i København, cyklen til job eller uddannelse. Og hele 60 % af alle københavnere, der arbejder eller studerer i kommunen, cykler hver dag. For de tusindvis københavnere der cykler til og fra arbejde og uddannelse, er fremkommeligheden på veje og cykelstier essentiel for at komme hurtigt og trygt gennem byen. Derfor har vi arbejdet målrettet med bredere cykelstier og intelligente trafikløsninger (ITS) i 2013. De bredere cykelstier gør det muligt at overhale sikkert og trygt, når der er travlt. Samtidig er det muligt på de bredeste strækninger at cykle sammen to og to ved siden af hinanden og 'samtale-cykle' uden at genere andre trafikanter.

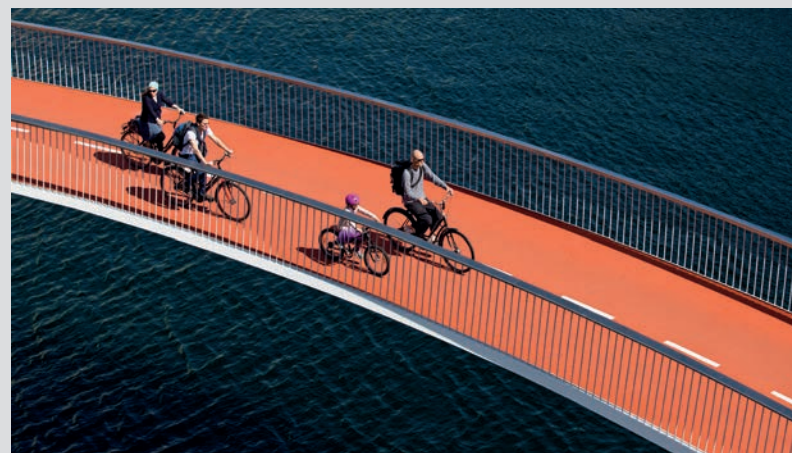
I juni 2013 blev København kåret som verdens bedste by, og blandt andet den gode cykelinfrastruktur blev fremhævet som et centralt element i at skabe en storby der er god at bo i. En cykelby er en by med bedre plads, mindre larm, renere luft, sundere borgere og bedre økonomi. Med budgettet for 2014 fortsættes arbejdet med er at gøre det nemmere, hurtigere og mere trygt at cykle i København. I alt afsættes ca. 110 mio. kr. til blandt andet kapacitetsudvikling i PLUSnettet, sikkerheds-tiltag og bycykler.

Mere end bare transport: De Grønne Ruter

Selvom fremkommelighed er et essentielt element i at være en af verdens bedste cykelbyer, er det ikke altid københavnere nødvendigvis ønsker den hurtigst mulige vej fra A til B.

Der er også andre behov og kvaliteter forbundet med at cykle i byen. De Grønne Ruter giver københavnere et alternativ til at færdes på cykelstierne ved de stærkt trafikerede gader og aflaster samtidig trængslen på disse. De grønne cykelruter er til rekreation, cykelmotion, løb, gåture, skateboard og anden leg på hjul. Samtidig er de et tilbud til alle, der cykler til arbejde og uddannelsessted om at lægge hele eller dele af den daglige cykeltur gennem rolige, grønne omgivelser uden busser og biler omkring sig.

På de eksisterende grønne cykelruter, Nørrebro-ruten, Sø-ruten og Universitetsruten er der rigtig mange, der cykler. På Nørrebro-ruten er talt 8.100 cyklende på en hverdag, og på Sø-ruten 9.000. I 2013 vandt Nørrebro-ruten Byplanprisen med den begrundelse, at ruten har skabt helt nye byrum, der binder byen sammen. Der findes allerede 45 km Grønne Cykelruter i København, og det planlagte net af grønne cykelruter skal ende med at være 110 km langt.

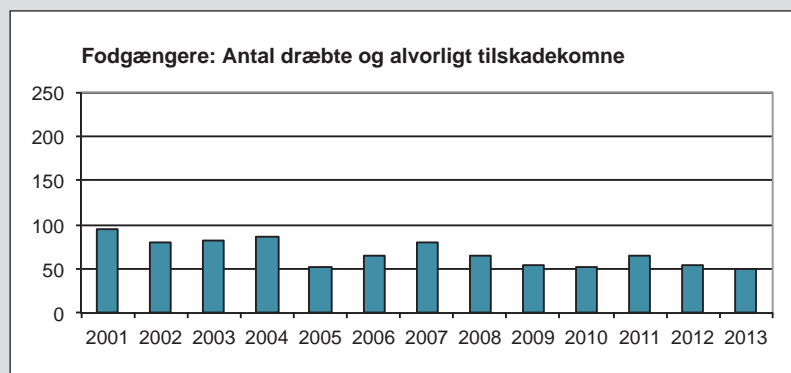


TRAFIKSIKKERHED 2013

En af trafikens negative konsekvenser er, at der sker ulykker, hvor mennesker kommer til skade. Det har store konsekvenser for de personer det rammer og for samfundet. København arbejder målrettet for at mindske antallet af tilskadekomne og dræbte i trafikken, først og fremmest blandt fodgængere og cyklister, da de sammen med knallertførere udgør over 80% af de tilskadekomne.

I april 2013 har Teknik- og Miljøudvalget vedtaget en ny trafikikkerhedsplan for København. Se hele planen her: http://kk.sites.itera.dk/apps/kk_pub2/pdf/1066_nF98CKQz00.pdf

Den udstikker retningslinjer for trafikikkerhedsarbejdet i kommunen i årene 2013-2020. Planen afløser den tidligere trafikikkerhedsplan 2007-2012, og har som mål at halvere antallet af dræbte og alvorligt tilskadekomne i trafikken inden udgangen af 2020. Udgangspunktet er et gennemsnit af årene 2009-2011.



Den nye trafikikkerhedsplan indeholder et omfattende antal tiltag inddelt i seks handlingstemaer:

De sikre veje:

Forbedringer af uheldsbelastede kryds og strækninger.

Byens kompetente trafikanter:

Indsatser, der retter sig mod forskellige trafikantgrupper, f. eks. børn og unge.

Københavnsk innovation:

Nye ideer med gode trafikikkerhedspotentialer.

Køb af sikker transport:

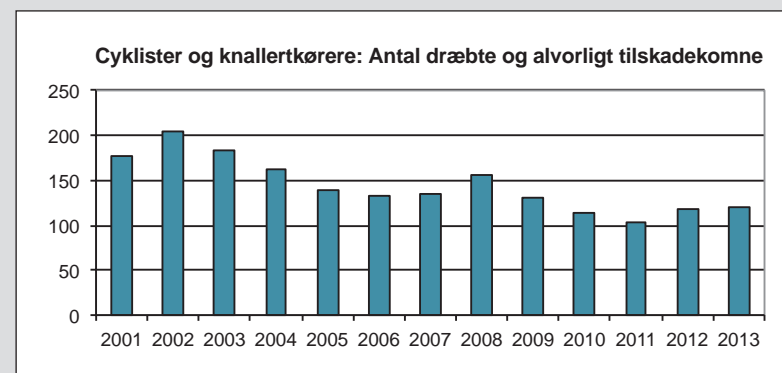
Krav til trafikikkerhed ved køb af transport.

Samarbejde og koordination:

Øget fokus på trafikikkerhed internt i kommunen og hos eksterne partnere.

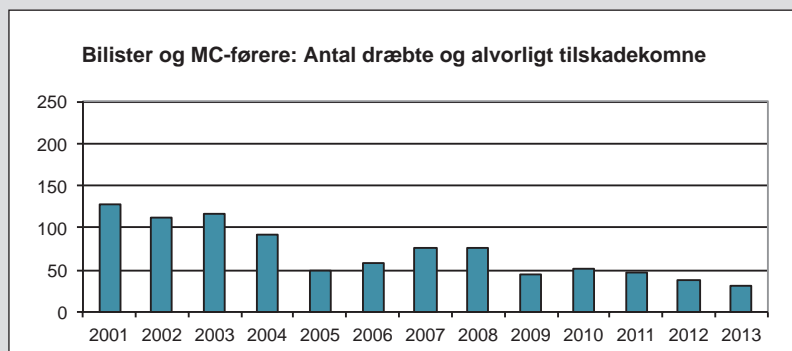
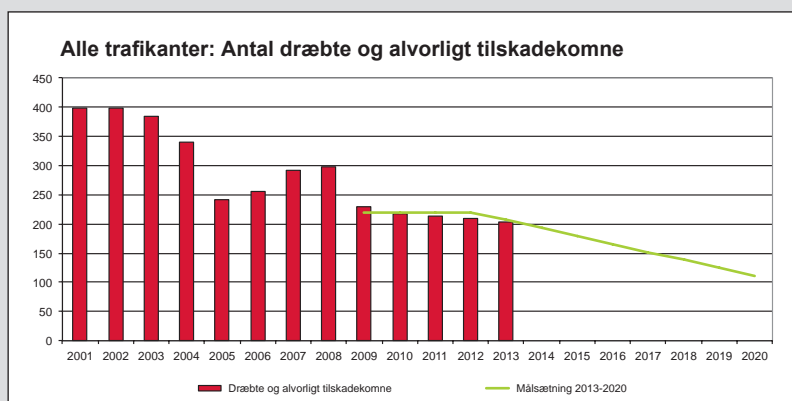
Bidrag fra omverden:

Færdselssikkerhedskommissionens ny plan indeholder forslag om ændret lovgivning, øget kontrol mm, som sammen med udvikling af sikre køretøjer kan bidrage til øget sikkerhed i Københavns trafik.



Antallet af dræbte og alvorligt tilskadekomne falder. I 2013 registrerede politiet i alt 9 dræbte og 195 alvorligt tilskadekomne. De dræbte var fire cyklister, tre fodgængere, en bilist og en motorcyklist.

Der kommer flest cyklister til skade. De udgjorde 54 % af samtlige alvorligt tilskadekomne og dræbte. Fodgængernes andel var 25 %, bilister 13 %, knallertkørere 4 % og motorcyklister 3 %.



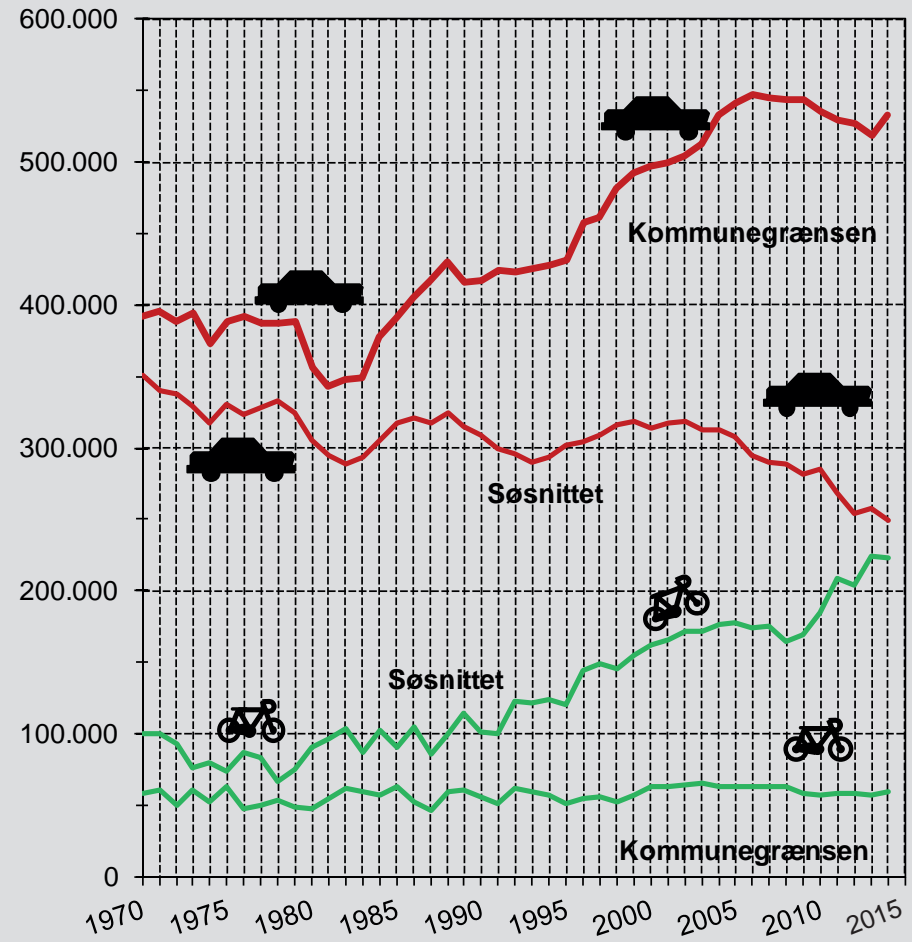
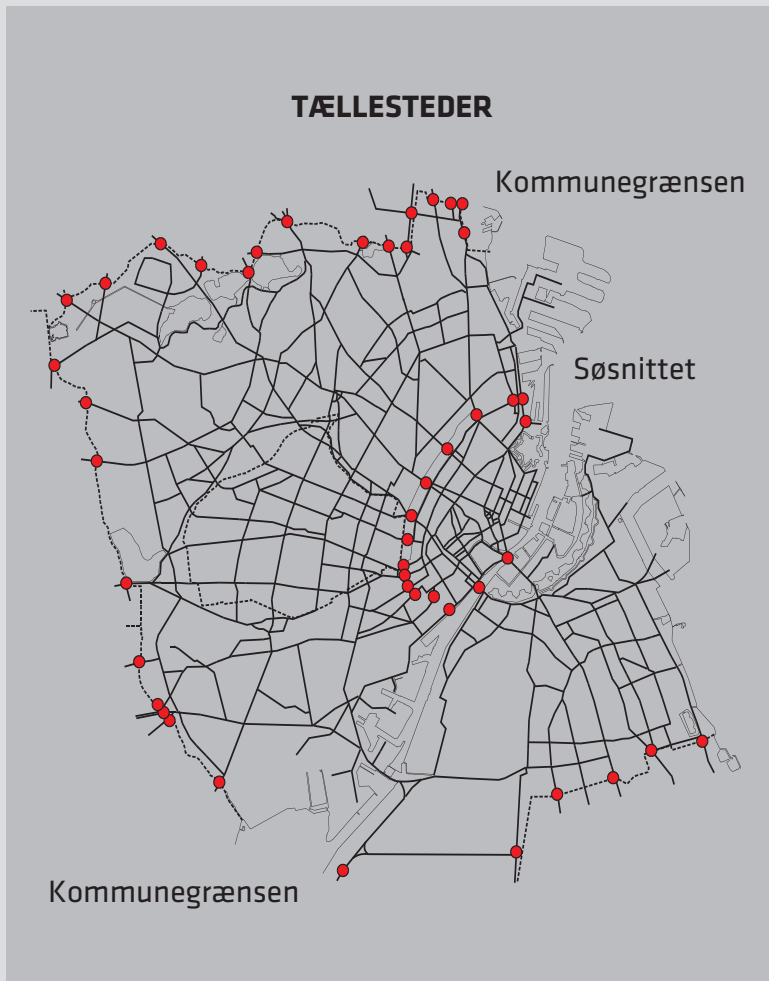
TRAFIKKEN GENNEM KOMMUNEGRÆNSEN OG SØSNITTET 1970 - 2014

Summen af begge retninger kl. 06-18, fra 2009 kl. 07-19

KOMMUNEGRÆNSEN			
	Køretøjer	Cykler og knallerter	Cykler og knallerter Vejrkorrig.
1970	392.500	57.700	-
1975	388.400	63.040	-
1980	356.400	46.970	-
1985	390.600	62.520	-
1990	417.700	56.380	56.380
1994	427.700	51.450	56.620
1995	431.900	46.620	50.630
1996	457.800	49.500	54.280
1997	462.000	49.700	55.980
1998	481.800	46.680	50.550
1999	492.900	57.380	57.380
2000	496.900	62.770	62.770
2001	499.900	63.320	63.320
2002	504.300	60.420	64.230
2003	513.100	46.830	65.390
2004	532.900	63.520	63.520
2005	541.000	57.680	63.210
2006	547.800	48.100	63.050
2007	545.000	52.000	62.880
2008	543.500	63.020	-
2009	544.200	58.280	-
2010	535.700	57.450	-
2011	529.400	57.810	-
2012	526.900	58.450	-
2013	518.500	57.050	-
2014	532.500	59.370	-

SØSNITTET			
	Køretøjer	Cykler og knallerter	Cykler og knallerter Vejrkorrig.
1970	351.100	100.070	-
1975	330.500	74.080	-
1980	306.000	90.060	-
1985	317.900	90.580	-
1990	309.100	77.120	101.730
1994	293.800	123.700	123.700
1995	302.500	111.000	120.170
1996	304.200	144.650	144.650
1997	309.600	138.070	149.450
1998	316.200	142.840	145.880
1999	318.500	155.400	155.400
2000	314.300	128.720	162.350
2001	317.400	141.600	166.130
2002	319.000	171.670	171.670
2003	312.700	171.720	171.720
2004	312.600	176.910	176.910
2005	308.400	178.080	178.080
2006	295.000	173.600	173.600
2007	290.400	163.600	175.400
2008	289.100	164.790	-
2009	281.500	169.560	-
2010	284.900	184.420	-
2011	268.600	208.360	-
2012	254.100	204.540	-
2013	257.900	224.780	-
2014	249.400	223.110	-

TRAFIKKEN GENNEM KOMMUNEGRÆNSEN OG SØSNITTET
Summen af begge retninger kl. 06-18, fra 2009 kl. 07-19
Cykel-/knallertrafikken er vejrkorrigeret fra 1989 til 2007



KOMMUNEGRÆNSEN, årsdøgns trafik (ÅDT) som sum af begge retninger
Tungprocenten gælder for tidsrummet kl. 7-19

TÆLLESTED	KATEGORI	2010		2011		2012		2013		2014	
		ANTAL	TUNG %	ANTAL	TUNG %	ANTAL	TUNG %	ANTAL	TUNG %	ANTAL	TUNG %
62 AMAGERBROGADE ^{a)} syd for Adriansvej	KØRETØJER	12.000	6,3	10.800	5,8	11.800	4,5	11.200	4,5	11.000	4,5
	CYKLER	3.800		4.000		3.900		3.100		4.000	
709 AMAGERMOTORVEJEN ^{c)} ved Fasanskovvej	KØRETØJER	97.200		97.800		100.500		94.400		94.400	
	CYKLER										
63 AMAGER STRANDVEJ ^{a)} syd for Hedegårdsvej	KØRETØJER	13.100		10.800	8,9	12.500	9,2	11.800	7,1	13.500	8,0
	CYKLER			200		500		400		1.100	
8 ENGLANDSVEJ nord for Følfodvej	KØRETØJER	14.200	2,7	13.200	2,5	13.100	2,4	12.500	1,9	12.800	2,0
	CYKLER	2.000		2.500		2.100		1.500		2.400	
13 FREDERIKSBORGVEJ syd for Gladsaxevej	KØRETØJER	16.600	3,5	15.700	3,4	15.200	3,1	15.200	3,6	14.900	3,9
	CYKLER	5.200		5.400		5.200		5.600		3.800	
14 FREDERIKSSUNDSVEJ broen over fæstningsgraven	KØRETØJER	22.000	3,5	19.000	3,3	20.200	3,3	19.300	3,4	19.700	0,8
	CYKLER	3.300		2.700		3.100		3.500		3.100	
16 GAMMEL KØGE LANDEVEJ syd for Vigerslevvej	KØRETØJER	15.400	5,0	15.200	4,2	14.400	4,7	14.200	4,4	14.700	4,4
	CYKLER	2.800		2.000		3.800		3.000		3.300	
70 GRØNNEMOSE ALLÉ vest for Moseskellet	KØRETØJER	2.000	0,6	2.000		2.000	1,5	1.800	0,4	1.800	0,8
	CYKLER	800				1.200		1.200		900	
20 HARESKOVVEJ nordvest for Ruten	KØRETØJER	50.000	2,5	49.100	2,1	48.500	1,9	49.500	1,6	53.500	1,5
	CYKLER	3.200				3.200		3.700		3.100	
487 HOLBÆKMOTORVEJEN vest for Sønderkær	KØRETØJER	47.700	3,7	47.600	3,0	46.800	3,5	49.500	3,1	48.700	3,4
	CYKLER										
71 HORSEBAKKEN nord for Mosesvinget	KØRETØJER	2.600	3,8	2.900		2.800	2,6	2.800	3,0	2.800	2,6
	CYKLER	1.000				1.300		1.500		800	
544 HØJE GLADSAXEVEJ nordøst for Hareskovvej	KØRETØJER	6.700	2,8			6.600	3,3	6.500	3,8	6.600	3,1
	CYKLER					200		100		400	
73 ISLEVHUSVEJ sydvest for Kildeløbet	KØRETØJER	11.900	5,9	9.900	6,0	9.200	5,8	10.400	5,0	10.000	5,1
	CYKLER	1.100		800		1.000		1.300		1.400	
24 JYLLINGEVEJ ^{b)} vest for Tudskærvej	KØRETØJER	30.200	3,9	28.700	2,9	28.700	3,2	29.000	3,3	29.800	2,8
	CYKLER	2.100		1.700		1.900		1.600		1.700	

^{a)} 2013: Der var lockout i skolerne på tælle dagen
^{b)} 2013: Ny buslinje 9A kører denne vej

^{c)} 2014: kopi af 2013 grundet manglende data

KOMMUNEGRÆNSEN, årsdøgnstrafik (ÅDT) som sum af begge retninger
Tungprocenten gælder for tidsrummet kl. 7-19

TÆLLESTED	KATEGORI	2010		2011		2012		2013		2014	
		ANTAL	TUNG %	ANTAL	TUNG %	ANTAL	TUNG %	ANTAL	TUNG %	ANTAL	TUNG %
74 KASTRUPVEJ syd for Backersvej	KØRETØJER	8.500	4,7	7.700	3,3	7.400	3,4	7.900	3,1	7.500	3,3
	CYKLER	1.700		2.100		1.700		1.500		2.000	
75 KONGELUNDSVEJ ^{c)} nord for Floridavej	KØRETØJER	8.200	4,5	8.700	4,4	8.000	3,7	7.400	4,3	8.600	3,9
	CYKLER	1.600		2.100		1.900		1.200		1.800	
392 LANDLYSTVEJ ^{c)} vest for Engdals Allé	KØRETØJER	4.400				4.100	1,6	4.000	1,6	5.000	0,9
	CYKLER					800		800		1.000	
31 LYNGBYVEJ nord f. Emdrupvej (motorvej + lokalvej)	KØRETØJER	65.600	2,9			66.700	2,4	63.300	2,4	65.200	2,6
	CYKLER	5.700				4.800		5.500		5.700	
78 MØRKHØJVEJ broen over fæstningsgraven	KØRETØJER	9.800	5,3	8.800	5,0	8.800	4,8	9.100	4,2	9.200	4,0
	CYKLER	2.500		2.100		2.500		3.100		3.100	
36 ROSKILDEVEJ ^{c + e)} ud for Damhussøen	KØRETØJER	39.900	4,2	40.300	3,9	38.400	4,1	38.600	3,3	38.600	3,3
	CYKLER	4.200		4.800		4.600		5.600		5.600	
79 RYGÅRDS ALLÉ ^{a)} syd for Lundeskovsvej	KØRETØJER	1.200				700	3,5	1.000	1,8	1.400	1,3
	CYKLER					700		600		700	
80 RYVANGS ALLÉ ^{b)} syd for Callisensvej	KØRETØJER	9.500	1,2	5.500	1,0	4.900	0,9	5.300	0,6	2.400	1,0
	CYKLER	2.600		1.700		1.900		1.600		1.700	
40 SLOTSHERRENSVEJ vest for Åvendingen	KØRETØJER	17.000	2,0	16.700	2,0	16.400	2,1	15.500	2,3	15.900	2,2
	CYKLER	2.000		1.700		1.800		1.600		1.900	
194 STRANDVEJEN ^{c)} syd for Callisensvej	KØRETØJER	19.300	4,3	20.500	4,1	19.600	4,5	19.700	4,7	21.300	4,5
	CYKLER	5.400		7.400		4.400		4.300		4.900	
43 STRANDVEJEN ^{c)} syd for Tuborgvej	KØRETØJER	23.200	6,3	25.400	5,9	25.200	7,5	25.700	8,5	29.300	7,7
	CYKLER	5.600		8.500		5.300		4.700		600	
82 SVANEMØLLEVEJ ^{c)} syd for Callisensvej	KØRETØJER	2.300		2.100	2,9	1.900	1,8	1.800	5,6	2.300	1,7
	CYKLER			800		500		600		600	
45 SØNDERKÆR ^{d + f)} syd for Holbækmotorvejen	KØRETØJER	3.500		3.900	3,6	3.900	3,4	4.200	2,3	6.400	8,4
	CYKLER			800		1.300		1.400		1.400	
49 TUBORGVEJ ^{c)} sydvest for Lundedalsvej	KØRETØJER	30.300	2,9	33.100	1,8	27.500	2,0	27.600	2,2	29.500	2,3
	CYKLER	2.900		2.300		3.300		2.400		2.300	

^{a)} 2012: Spærret ved Tuborgvej pga vejarbejde

^{b)} Fra 2011: Spærret ved Strandvejen, 2013: Der var lockout i skolerne på tælle dagen

^{c)} 2013: Der var lockout i skolerne på tælle dagen

^{d)} 2013: Nu kun buslinje 133. Der var lockout i skolerne på tælle dagen

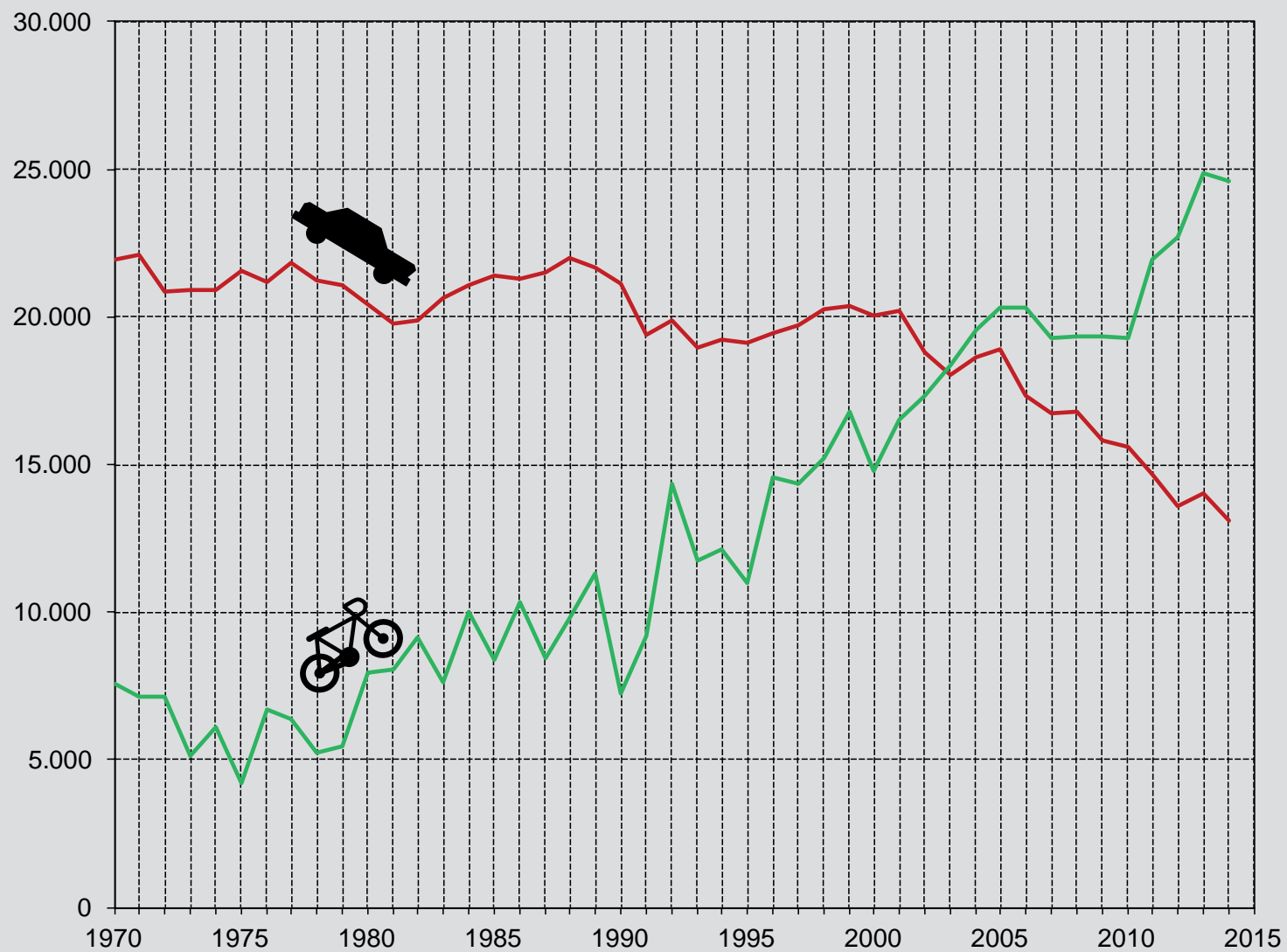
^{f)} 2014: trafik omlagt ad Sønderkær, derfor flere køretøjer

KOMMUNEGRÆNSEN, årsdøgntrafik (ÅDT) som sum af begge retninger
Tungprocenten gælder for tidsrummet kl. 7-19

TÆLLESTED	KATEGORI	2010		2011		2012		2013		2014	
		ANTAL	TUNG %	ANTAL	TUNG %	ANTAL	TUNG %	ANTAL	TUNG %	ANTAL	TUNG %
609 TUBORGVEJ ^{a)} vest for Rymarksvej	KØRETØJER	21.900		21.600	5,9	23.400	7,4	23.500	8,5	24.900	7,7
	CYKLER			3.100		2.700		2.000		2.400	
55 VIGERSLEV ALLÉ ^{b)} vest for Vigerslevvej	KØRETØJER	6.700	7,6	7.000	7,9	6.600	6,6	6.400	7,3	6.400	7,3
	CYKLER	1.300		1.200		1.900		1.500		1.500	
708 ØRESUNDSMOTORVEJEN ^{b)} øst for Kongelundsvej	KØRETØJER	61.000	6,7	59.700	5,9	63.400	5,2	60.700	5,3	60.700	5,3
	CYKLER										

^{a)} 2013: Der var lockout i skolerne på tælle dagen
^{b)} 2014: Kopi af 2013 grundet problemer med tællingen

TRAFIKKEN GENNEM SØSNITTET
Kl. 08-09 mod centrum 1970 - 2014
Cykel-/knallertrafikken er ikke vejkorrigeret



SØSNITTET, årsdøgns trafik (ÅDT) som sum af begge retninger
Tungprocenten gælder for tidsrummet kl. 7-19

TÆLLESTED	KATEGORI	2010		2011		2012		2013		2014	
		ANTAL	TUNG %	ANTAL	TUNG %	ANTAL	TUNG %	ANTAL	TUNG %	ANTAL	TUNG %
129 BRYGGEBOEN ^{a)} cykel- og gangbro mellem Fisketorvet og Islands Brygge	FODGÆNGERE	2.200		2.500		2.300				2.400	
	CYKLER	7.600		9.800		9.400				12.200	
5 DRONNING LOUISES BRO ^{b)}	KØRETØJER	7.300	11,9	5.400	15,2	5.400	14,4	5.300	15,3	6.000	14,4
	CYKLER	30.400		33.900		30.400		35.100		36.000	
69 FREDENSBRO	KØRETØJER	44.200	3,9	45.000	3,7			39.100	4,3	33.700	4,6
	CYKLER	12.100		17.900				17.000		17.100	
122 GAMMEL KONGEVEJ ^{c)} vest for Stenosgade	KØRETØJER	12.400	5,0	11.500	6,1	10.200	5,4	11.200	3,9	11.100	3,5
	CYKLER	12.300		14.700		13.500		15.700		13.500	
19 GYLDENLØVESGADE ud for søerne	KØRETØJER	52.300	4,7	49.200	4,1	49.200	3,9	51.600	3,4	50.500	3,3
	CYKLER	22.900		24.000		22.800		26.100		26.900	
72 INGERSLEVSGADE sydøst for Tietgensgade	KØRETØJER	9.300	8,3	7.900	8,4	7.600	8,3	8.500	7,9	9.400	8,0
	CYKLER	2.800		3.300		3.200		3.600		3.800	
602 ISTEDEGADE ^{g)} nordøst for Gasværksvej	KØRETØJER	9.300	6,5	9.100	5,3	10.200	5,4			6.200	6,1
	CYKLER	5.400		6.000		5.700				4.600	
717 KALKBRÆNDERIHAVNSGADE nord for Indiakaj	KØRETØJER	19.300	4,3	18.600	4,7	16.300	4,3	17.200	6,9	15.800	5,9
	CYKLER	2.900		4.600		3.400		5.100		4.600	
25 KALVEBOD BRYGGE ^{d)} sydvest for Bernstorffsgade	KØRETØJER	44.700	4,1	37.500	4,8	30.000	4,5	35.100	4,4	36.800	4,5
	CYKLER	2.600		2.900		3.000		2.900		2.500	
6 KAMPMANNSGADE ^{e)} ud for søerne	KØRETØJER	7.100	3,2	5.700	3,2	5.600	0,9	5.500	3,8	5.400	3,3
	CYKLER	6.100		6.500		7.000		8.500		8.300	
26 KNIPPESBRO	KØRETØJER	25.800	5,4	25.500	5,1	25.600	5,6	24.000	6,7	22.200	6,2
	CYKLER	29.900		31.100		34.300		37.500		35.000	
29 LANGEBO ^{f)}	KØRETØJER	56.400	5,4	51.800	4,7	49.000	4,8	49.200	5,0	51.300	3,8
	CYKLER	25.400		25.800		25.500				28.200	
42 STRANDBOULEVARDEN nord for Classensgade	KØRETØJER	8.600	3,7	8.300	3,8	8.100	3,2	7.900	2,9	7.700	3,1
	CYKLER	3.000		2.900		2.400		3.600		2.900	
603 VESTERBROGADE vest for Stenosgade	KØRETØJER	14.300	6,8	14.900	7,0	13.200	6,7	14.600	7,6	14.600	5,5
	CYKLER	10.900		11.500		12.000		13.300		11.800	

^{a)} Åbnet d. 14. sept. 2006. Fodgængere er kl. 7-19, se også side 44
^{b)} 2011: Vejarbejde, fra 2012: Vejarbejde ved Nørreport Station

^{c)} Fra 2013: Buslinje nedlagt
^{d)} 2012: Omfattende vejarbejde på Bernstorffsgade og Tietgensgade

^{e)} 2012: Buslinje omlagt
^{f)} 2013: Cykler ikke talt

^{g)} 2014: Vejarbejde efter Gasværksvej, venstresving midlertidig forbudt

SØSNITTET, årsdøgnstrafik (ÅDT) som sum af begge retninger
Tungprocenten gælder for tidsrummet kl. 7-19

TÆLLESTED	KATEGORI	2010		2011		2012		2013		2014	
		ANTAL	TUNG %	ANTAL	TUNG %	ANTAL	TUNG %	ANTAL	TUNG %	ANTAL	TUNG %
57 ØSTBANEGADE (ensrettet) ^{a)} nord for Classensgade	KØRETØJER	1.400	5,0	1.500	3,8	900	1,8	1.400	2,2	900	4,5
	CYKLER	600		1.000		800		1.600		1.300	
59 ØSTERBROGADE ^{b)} nord for Classensgade	KØRETØJER	21.300	5,5	22.100	4,4			20.700	4,6	20.100	4,9
	CYKLER	15.100		18.800				20.900		21.200	

^{a)} 2012: Spærret ved Oslo Plads

^{b)} 2013: Metroarbejde ved Øster Søgade, retning mod nord ved Fredensgade spærret. 2010 og 2011: Vejarbejde ved Trianglen

ANDRE FASTE TÆLLESTEDER, årsdøgns trafik (ÅDT) som sum af begge retninger
Tungprocenten gælder for tidsrummet kl. 7-19

TÆLLESTED	KATEGORI	2010		2011		2012		2013		2014	
		ANTAL	TUNG %	ANTAL	TUNG %	ANTAL	TUNG %	ANTAL	TUNG %	ANTAL	TUNG %
92 AMAGER BOULEVARD nordvest for Amagerbrogade	KØRETØJER					11.800	5,9				
	CYKLER					6.400					
94 AMAGERBROGADE nord for Englandsvej	KØRETØJER									11.900	6,9
	CYKLER									11.400	
551 AMAGERBROGADE syd for Hollænderdybet	KØRETØJER	19.400	7,4	19.700	6,7	21.000	6,2	20.200	6,4	18.800	6,9
	CYKLER	16.900		17.500		14.500		12.700		19.800	
604 AMAGERFÆLLEDVEJ syd for Peter Vedels Gade	KØRETØJER									16.100	3,9
	CYKLER									7.100	
245 AMAGERFÆLLEDVEJ syd for Sundholmsvej	KØRETØJER							15.200	4,7	14.800	4,9
	CYKLER							4.600		5.000	
688 AMAGERFÆLLEDVEJ nord for Amager Boulevard	KØRETØJER					8.300	7,4				
	CYKLER					4.500					
733 AMAGERMOTORVEJEN vestlige ben	KØRETØJER							32.300	3,9	34.800	4,3
	CYKLER										
734 AMAGERMOTORVEJEN østlige ben	KØRETØJER							17.500	5,9	18.100	7,7
	CYKLER										
360 AMAGER STRANDVEJ syd for Prags Boulevard	KØRETØJER					8.600	14,4				
	CYKLER					600					
64 AMALIEGADE ^{c)} nord for Toldbodgade	KØRETØJER									7.100	4,5
	CYKLER									3.300	
98 ANNEBERGVEJ nord for Bellahøjvej	KØRETØJER	3.400	14,0								
	CYKLER	2.100									
703 ANNEXSTRÆDE syd for Valby Langgade	KØRETØJER			7.100	1,2						
	CYKLER			1.700							
554 ARTILLERIVEJ ^{a)} syd for Rundholtsvej	KØRETØJER	13.700				10.900	3,5	11.100	3,1	11.800	4,5
	CYKLER					900		700		800	
645 ARTILLERIVEJ ^{b)} syd for Njalsgade	KØRETØJER					6.900	2,0			7.600	1,3
	CYKLER					2.300				2.800	

^{a)} 2012: Tidligere Lossepladsvej

^{c)} 2014: tallet er fra 2015

^{b)} 2012: Vejen omlagt

ANDRE FASTE TÆLLESTEDER, årsdøgns trafik (ÅDT) som sum af begge retninger
Tungprocenten gælder for tidsrummet kl. 7-19

TÆLLESTED	KATEGORI	2010		2011		2012		2013		2014	
		ANTAL	TUNG %	ANTAL	TUNG %	ANTAL	TUNG %	ANTAL	TUNG %	ANTAL	TUNG %
689 BACKERSVEJ syd for Greisvej	KØRETØJER					3.300	3,5				
	CYKLER					700					
99 BELLAHØJVEJ syd for Frederikssundsvej	KØRETØJER	10.400	3,6								
	CYKLER	1.400									
685 BELLMANSGADE øst for Vennemindevej	KØRETØJER			4.500	7,3						
	CYKLER			900							
726 BERNSTORFFSGADE nord for Tietgensgade	KØRETØJER							19.300	14,6		
	CYKLER							5.200			
697 BERNSTORFFSGADE nord for Kalvebod Brygge	KØRETØJER							15.300	8,6		
	CYKLER							1.500			
515 BISPEENGBUEN	KØRETØJER	48.300	2,7	47.100	2,9	47.600	2,1	46.900	2,1	47.900	2,3
	CYKLER										
255 BLEGDAMSVEJ sydvest for Øster Allé	KØRETØJER			7.700	6,0						
	CYKLER			7.300							
397 BLEGDAMSVEJ sydvest for Fredensgade	KØRETØJER					6.800	7,7				
	CYKLER					8.100					
704 BORGBJERGSVEJ sydvest for Sydhavnsgade	KØRETØJER			4.800	9,4						
	CYKLER			1.700							
103 BORBERGADE nord for Gothersgade	KØRETØJER	3.400	2,3								
	CYKLER	2.500									
496 BORUPS ALLÉ nordvest for Hulgårdsvej	KØRETØJER	52.700	3,1								
	CYKLER	3.200									
3 BREDGADE (ensrettet) nord for Kongens Nytorv	KØRETØJER	12.400	5,0	13.400	4,4	13.100	4,9	13.000	5,3	12.500	4,6
	CYKLER	5.600		6.300		6.000		6.100		4.400	
681 CARL JACOBSENS VEJ vest for Bjørnsonsvej	KØRETØJER			3.500	6,8						
	CYKLER			1.400							
738 CENTER BOULEVARD syd for indkørsel til Bella Centret	KØRETØJER	8.800				11.200	2,3	9.300	2,9	10.400	7,1
	CYKLER					1.000		900		1.200	

ANDRE FASTE TÆLLESTEDER, årsdøgns trafik (ÅDT) som sum af begge retninger
Tungprocenten gælder for tidsrummet kl. 7-19

TÆLLESTED	KATEGORI	2010		2011		2012		2013		2014	
		ANTAL	TUNG %	ANTAL	TUNG %	ANTAL	TUNG %	ANTAL	TUNG %	ANTAL	TUNG %
4 CHRISTIAN IV's BRO	KØRETØJER	15.700	0,5	14.500	0,3	16.500	0,3	15.900	0,2	14.500	0,1
	CYKLER	2.200		1.800		3.400		3.100		2.300	
258 CLASSENSGADE øst for Østerbrogade	KØRETØJER									4.400	4,5
	CYKLER									4.300	
65 DAG HAMMERSKJÖLDS ALLÉ sydøst for Øster Farimagsgade	KØRETØJER									13.600	5,1
	CYKLER									12.100	
7 ELLEBJERGVEJ øst for Poppelstykket	KØRETØJER	36.800	4,6	34.000	3,5	34.500	3,9	35.900	3,4	35.200	3,5
	CYKLER	1.900		1.500		3.000		2.700		2.800	
259 EMDRUPVEJ vest for Tuborgvej	KØRETØJER	5.600									
	CYKLER										
686 EMDRUPVEJ vest for Strødamvej	KØRETØJER			5.500	3,6						
	CYKLER			1.300							
682 ENGHAVE PLADS øst for Enghavevej	KØRETØJER			8.500	5,6						
	CYKLER			3.700							
67 ENGHAVEVEJ ^{a)} nord for P. Knudsens Gade	KØRETØJER	20.000	5,4	18.600	3,6	20.100	4,9	21.000	3,9	19.700	4,8
	CYKLER	4.700		4.300		6.400		7.000		7.000	
613 ENGHAVEVEJ syd for Vesterbrogade	KØRETØJER			15.300	2,9					13.500	4,1
	CYKLER			7.800						9.000	
477 ENGLANDSVEJ syd for Sundbyvestervej	KØRETØJER									10.100	3,5
	CYKLER									2.200	
643 ENGLANDSVEJ nord for Sundholmsvej	KØRETØJER									8.300	2,7
	CYKLER									4.100	
9 FARVERGADE (ensrettet) nordøst for Rådhuspladsen	KØRETØJER	1.600	2,5								
	CYKLER	2.400									
377 FJOLSTRÆDE ^{b)} sydøst for Nørre Voldgade	KØRETØJER			300		200					
	CYKLER			1.800		2.100					
488 FOLEHAVEN vest for Retortvej	KØRETØJER			39.200	3,8						
	CYKLER			1.000							

^{a)} 2011: Enghavevej spærret for tung trafik. Skal køre ad Sjælør Boulevard / Vigerslev Allé
^{b)} Se også fodgængere side 44

ANDRE FASTE TÆLLESTEDER, årsdøgnstrafik (ÅDT) som sum af begge retninger
Tungprocenten gælder for tidsrummet kl. 7-19

TÆLLESTED	KATEGORI	2010		2011		2012		2013		2014	
		ANTAL	TUNG %	ANTAL	TUNG %	ANTAL	TUNG %	ANTAL	TUNG %	ANTAL	TUNG %
68 FOLKE BERNADOTTES ALLÉ syd for Indiakaj	KØRETØJER			20.300	5,3	17.500	5,5	22.300	5,9		
	CYKLER			4.900		4.500		8.100			
113 FREDERIKSBERGGADE ^{a)} nordøst for Rådhuspladsen	KØRETØJER										
	CYKLER			300							
11 FREDERIKSBORGGADE ^{a)} øst for Nørre Voldgade	KØRETØJER										
	CYKLER			600		600					
12 FREDERIKSBORGGADE ^{c)} sydøst for Søtorvet	KØRETØJER			5.400	15,1	5.400	9,7	4.900	14,9	5.700	13,2
	CYKLER			17.200		15.600		17.100		16.700	
677 FREDERIKSBORGVEJ syd for Bispebjerg Torv	KØRETØJER	6.400						5.700	5,3		
	CYKLER							2.400			
117 FREDERIKSSUNDSVEJ øst for Frederiksborgvej	KØRETØJER	15.900	8,0	15.200	7,4	14.700	7,1	14.100	7,6	13.700	7,7
	CYKLER	10.000		10.900		12.400		13.300		12.200	
120 FREDERIKSSUNDSVEJ øst for Krabbesholmsvej	KØRETØJER	18.800	6,4								
	CYKLER	4.600									
626 FREDERIKSSUNDSVEJ nordvest for Åkandevej	KØRETØJER							17.300	5,9		
	CYKLER							4.900			
723 FREDERIKSSUNDSVEJ vest for Hulgårdsvej	KØRETØJER	18.100	6,3								
	CYKLER	4.900									
121 FÆLLEDVEJ nordøst for Nørrebrogade	KØRETØJER					3.900	8,4				
	CYKLER					9.100					
482 GAMMEL JERNBANVEJ øst for Toftegårds Allé	KØRETØJER			4.700	2,3						
	CYKLER			1.700							
123 GAMMEL KØGE LANDEVEJ syd for Toftegårds Plads	KØRETØJER	22.900	3,8	20.400	3,7	19.900	4,4	20.800	3,8	22.400	3,6
	CYKLER	2.900		3.300		4.300		3.600		4.300	
705 GLASVEJ sydvest for Frederiksborgvej	KØRETØJER	4.900	3,3								
	CYKLER	1.500									
549 GODTHÅBSVEJ ^{b)} sydøst for Grøndals Parkvej	KØRETØJER	6.500	4,9								
	CYKLER	6.000									

^{a)} Se også fodgængere side 44

^{c)} 2012: Ingen busser mod byen pga ombygning af Nørreport St.

^{b)} 2010: Vejarbejder ved Tesdorpsvej

ANDRE FASTE TÆLLESTEDER, årsdøgns trafik (ÅDT) som sum af begge retninger
Tungprocenten gælder for tidsrummet kl. 7-19

TÆLLESTED	KATEGORI	2010		2011		2012		2013		2014	
		ANTAL	TUNG %	ANTAL	TUNG %	ANTAL	TUNG %	ANTAL	TUNG %	ANTAL	TUNG %
17 GOTHERSGADE ^{a)} sydøst for Søtorvet	KØRETØJER	5.400	2,7	5.000	2,0	4.400	10,1	4.300	3,9	5.200	3,8
	CYKLER	6.800		6.900		8.700		11.300		12.800	
127 GOTHERSGADE (ensrettet) vest for Kongens Nytorv	KØRETØJER	6.700	5,4					5.700	6,9		
	CYKLER	6.000						6.200			
270 GOTHERSGADE ^{b)} øst for Nørre Voldgade	KØRETØJER							7.800	8,2		
	CYKLER							18.700			
18 GRØNDALS PARKVEJ nord for Peter Bangs Vej	KØRETØJER	18.700	4,9	19.200	4,4	18.500	3,7	18.700	3,2	17.000	4,0
	CYKLER	1.600		1.400		1.600		1.700		1.600	
652 GRØNNEGADE syd for Gothersgade	KØRETØJER	1.800	2,1								
	CYKLER	2.900									
624 GRØNNINGEN nord for Jens Kofods Gade	KØRETØJER									18.300	3,2
	CYKLER									5.900	
724 GYLDENLØVESGADE sydøst for Nørre Søgade	KØRETØJER	67.600	4,1								
	CYKLER	20.900									
275 HAMLETSGADE ^{a)} nordøst for Nannasgade	KØRETØJER					6.900	3,1			6.300	1,3
	CYKLER					2.400				2.100	
276 HAMMERICHSGADE sydvest for H.C. Andersens Boulevard	KØRETØJER							6.700	6,3		
	CYKLER							5.800			
495 HARALDSGADE vest for Lyngbyvej	KØRETØJER			7.100	6,7						
	CYKLER			3.600							
1 H.C. ANDERSENS BOULEVARD sydøst for Jarmers Plads	KØRETØJER	51.600	4,7	48.200	3,5	50.500	3,7	48.900	3,8	50.000	3,4
	CYKLER	18.000		13.100		15.900		19.600		20.900	
692 HEDEGAARDSVEJ vest for Engvej	KØRETØJER					2.900	3,3				
	CYKLER					600					
21 HILLERØDGADE vest for Borups Allé	KØRETØJER	18.700	4,2	16.400	3,1	15.100	3,1	15.600	3,3	16.000	2,9
	CYKLER	3.700		3.500		3.700		3.800		4.600	
132 HILLERØDGADE øst for Nattergalevej	KØRETØJER					9.200	2,4				
	CYKLER					5.200					

^{a)} 2012: Busser omlagt denne vej pga ombygning af Nørreport St., 2013: Kun en buslinje omlagt denne vej mod byen
^{b)} 2013: Vejarbejde pga ombygning af Nørreport St.

ANDRE FASTE TÆLLESTEDER, årsdøgns trafik (ÅDT) som sum af begge retninger
Tungprocenten gælder for tidsrummet kl. 7-19

TÆLLESTED	KATEGORI	2010		2011		2012		2013		2014	
		ANTAL	TUNG %	ANTAL	TUNG %	ANTAL	TUNG %	ANTAL	TUNG %	ANTAL	TUNG %
635 HILLERØDGADE øst for Nordre Fasanvej	KØRETØJER					11.200	1,3	11.100	1,9		
	CYKLER					8.300		7.500			
667 HOLMBLADSGADE vest for Østrigsgade	KØRETØJER									5.100	7,6
	CYKLER									3.500	
136 HOLMENS KANAL syd for Vingårdsstræde	KØRETØJER	24.900	5,7								
	CYKLER	11.500									
650 HOVEDVAGTSGADE vest for Kongens Nytorv	KØRETØJER	1.000	2,3								
	CYKLER	700									
138 HULGÅRDSVEJ nord for Hillerødgade	KØRETØJER	25.300	4,0								
	CYKLER	2.300									
672 HULGÅRDSVEJ syd for Frederikssundsvej	KØRETØJER	29.000	3,2								
	CYKLER	1.900									
414 HUSUMVEJ nord for Tølløsevej	KØRETØJER							8.700	2,2		
	CYKLER							1.800			
695 HYLTEBRO sydvest for Nørrebrogade	KØRETØJER					7.000	5,8				
	CYKLER					1.600					
525 HØJBRO	KØRETØJER	2.500	7,5								
	CYKLER	3.200									
615 INGERSLEVSGADE øst for Enghavevej	KØRETØJER			12.700	5,7						
	CYKLER			3.200							
493 IRLANDSVEJ nord for Følfovej	KØRETØJER									3.200	0,8
	CYKLER									1.500	
673 IRLANDSVEJ nord for Sundbyvestervej	KØRETØJER									3.400	3,0
	CYKLER									2.300	
363 ISLANDS BRYGGE under Langebro	KØRETØJER	4.900		5.400	2,4	4.400	2,3			4.800	2,9
	CYKLER					4.500				7.100	
698 ISLANDS BRYGGE nord for Drechselsgade	KØRETØJER									3.100	4,6
	CYKLER									1.700	

ANDRE FASTE TÆLLESTEDER, årsdøgns trafik (ÅDT) som sum af begge retninger
Tungprocenten gælder for tidsrummet kl. 7-19

TÆLLESTED	KATEGORI	2010		2011		2012		2013		2014	
		ANTAL	TUNG %	ANTAL	TUNG %	ANTAL	TUNG %	ANTAL	TUNG %	ANTAL	TUNG %
23 JAGTVEJ ^{a)} sydvest for Nørrebrogade	KØRETØJER	18.100	4,3	17.700	3,6	13.500	3,9	16.200	3,2	16.200	3,3
	CYKLER	12.100		12.000		13.100		13.500		14.300	
478 JAGTVEJ øst for Lyngbyvej	KØRETØJER			21.700	3,8						
	CYKLER			8.700							
617 JAGTVEJ nordøst for Universitetsparken	KØRETØJER					17.600	3,5				
	CYKLER					8.400					
663 JERNBANE ALLÉ nord for Vanløse Allé	KØRETØJER							7.800	6,0		
	CYKLER							4.600			
664 JERNBANE ALLÉ syd for Vanløse Allé	KØRETØJER							6.900	5,6		
	CYKLER							4.600			
638 JYLLINGEVEJ vest for Slotsherrensvej	KØRETØJER							24.000	3,2		
	CYKLER							2.800			
553 KASTRUPVEJ sydøst for Øresundsvej	KØRETØJER					5.500	3,9				
	CYKLER					2.600					
739 KLAKSVIGSGADE ^{c)} sydvest for Amager Boulevard	KØRETØJER					7.000	6,2			7.000	5,8
	CYKLER					3.000				3.600	
691 KLØVERMARKSVEJ øst for Raffinaderivej	KØRETØJER					7.500	13,5				
	CYKLER					800					
27 KRISTEN BERNIKOWS GADE ^{b)} nordvest for Østergade (ensrettet)	KØRETØJER	7.200	4,6	5.400	7,5	7.100	6,4	5.800	7,4		
	CYKLER	7.000		7.600		7.000		12.700			
76 KRONPRINSESSEGADE nord for Gothersgade (ensrettet)	KØRETØJER	5.100	2,9								
	CYKLER	4.500									
576 KRONPRINSESSEGADE syd for Øster Voldgade	KØRETØJER									2.900	4,3
	CYKLER									3.100	
542 LANDEMÆRKET syd for Gothersgade	KØRETØJER	3.600	2,9								
	CYKLER	2.600									
606 LERSØ PARKALLÉ nordvest for Jagtvej	KØRETØJER					8.200	3,8				
	CYKLER					4.100					

^{a)} 2012: Vejarbejde pga metrobyggeri, 2013: Der var lockout i skolerne på tælle dagen

^{b)} 2011: Vejarbejde

ANDRE FASTE TÆLLESTEDER, årsdøgnstrafik (ÅDT) som sum af begge retninger
Tungprocenten gælder for tidsrummet kl. 7-19

TÆLLESTED	KATEGORI	2010		2011		2012		2013		2014	
		ANTAL	TUNG %	ANTAL	TUNG %	ANTAL	TUNG %	ANTAL	TUNG %	ANTAL	TUNG %
678 LERSØ PARKALLÉ syd for Tuborgvej	KØRETØJER	8.500	4,4								
	CYKLER	2.700									
150 LILLE KONGENSGADE (ensrettet) ^{a)} vest for Kongens Nytorv	KØRETØJER										
	CYKLER										
607 LUNDTOFTEGADE syd for Hillerødgade	KØRETØJER					7.100	4,8				
	CYKLER					2.000					
151 LYGTEN syd for Drejervej	KØRETØJER					11.900	4,6				
	CYKLER					9.500					
298 LYRSKOVGADE øst for Vester Fælledvej	KØRETØJER			3.800	1,4						
	CYKLER			2.100							
300 LØNGANGSSTRÆDE (ensrettet) nordøst for Vester Voldgade	KØRETØJER	1.600	11,0								
	CYKLER	1.000									
710 MARBJERGVEJ syd for Frederikssundsvej	KØRETØJER							6.300	1,6		
	CYKLER							2.000			
646 NJALSGADE sydøst for Leifsgade	KØRETØJER									4.700	4,1
	CYKLER									4.800	
647 NJALSGADE øst for Artillerivej	KØRETØJER									11.000	3,3
	CYKLER									6.600	
500 NORDRE FASANVEJ syd for Glentevej	KØRETØJER					14.200	4,1				
	CYKLER					9.400					
636 NORDRE FASANVEJ syd for Hillerødgade	KØRETØJER					13.600	4,0				
	CYKLER					10.300					
630 NORDRE FRIHAVNSGADE ^{b)} nordøst for Trianglen	KØRETØJER			5.300	8,0	6.100	6,3				
	CYKLER			5.800		5.500					
597 NYGÅRDSVEJ vest for Fanøgade	KØRETØJER	2.900	2,6	3.000	2,4	2.900	1,5	3.000	1,9	3.200	1,1
	CYKLER	2.200		1.700		2.300		2.100		2.200	
157 NYHAVNSBROEN	KØRETØJER									10.100	5,6
	CYKLER									3.100	

^{a)} Spærret pga. Metrobyggeri

^{b)} Se også fodgængere side 44

ANDRE FASTE TÆLLESTEDER, årsdøgnstrafik (ÅDT) som sum af begge retninger
Tungprocenten gælder for tidsrummet kl. 7-19

TÆLLESTED	KATEGORI	2010		2011		2012		2013		2014	
		ANTAL	TUNG %	ANTAL	TUNG %	ANTAL	TUNG %	ANTAL	TUNG %	ANTAL	TUNG %
32 NØRRE ALLÉ syd for Universitetsparken	KØRETØJER	35.500	3,3	33.400	3,3	31.800	3,5	30.800	3,2		
	CYKLER	8.300		8.200		7.700		8.800			
418 NØRRE ALLÉ ^{a)} syd for Tagensvej	KØRETØJER							5.200	2,2		
	CYKLER					8.700		7.400			
166 NØRREBROGADE nordvest for Jagtvej	KØRETØJER					8.600	10,1				
	CYKLER					17.900					
577 NØRRE FARIMAGSGADE syd for Ahlefeldtsgade	KØRETØJER							15.200	4,9		
	CYKLER							8.200			
33 NØRREGADE ^{b)} sydøst for Nørre Voldgade	KØRETØJER	4.500	10,1	5.100	8,0	3.000	15,2	2.800	13,6		
	CYKLER	10.700		9.800		11.000		10.400			
170 NØRRE SØGADE sydvest for Vendersgade	KØRETØJER			27.000	2,3			32.100	2,1	29.600	2,3
	CYKLER			9.900				14.800		13.300	
34 NØRRE VOLDGADE ^{c)} nordøst for Jarmers Plads	KØRETØJER	21.500	8,8	15.200	9,9	9.900	11,3	9.900	10,3		
	CYKLER	8.700		6.800		8.100		8.800			
631 NØRRE VOLDGADE ^{e)} syd for Frederiksborggade	KØRETØJER										
	CYKLER										
309 PEDER LYKKES VEJ øst for Røde Mellevej	KØRETØJER									10.400	3,2
	CYKLER									3.700	
171 PETER BANGS VEJ nord for Roskildevej	KØRETØJER							21.600	2,1		
	CYKLER							2.800			
501 PETER BANGS VEJ vest for Ålestrupvej	KØRETØJER							11.900	1,7		
	CYKLER							3.000			
605 P. KNUDSENS GADE ^{d)} nordøst for Borgm.Christiansens Gade	KØRETØJER			30.600	3,5	30.400	4,1				
	CYKLER			1.600		2.100					
176 REBILDVEJ ^{f)} sydvest for Dybendsalsvej	KØRETØJER									20.700	3,6
	CYKLER									1.900	
641 RETORTVEJ syd for Vigerslev Allé	KØRETØJER			6.900	6,8						
	CYKLER			800							

^{a)} 2012: Kun cykeltal pga vejarbejde

^{b)} 2012: Ombygning af Nørreport St., se også fodgængere side 44

^{c)} Fra 2011: Vejarbejde i forbindelse med ombygning af Nørreport St.

^{d)} 2011: Enghavevej spærret for tung trafik. Skal køre ad Sjælør Boulevard / Vigerslev Allé

^{e)} 2013: Ikke talt pga vejarbejde i forbindelse med ombygning af Nørreport St.

^{f)} 2014: Tal er fra 2015

ANDRE FASTE TÆLLESTEDER, årsdøgns trafik (ÅDT) som sum af begge retninger
Tungprocenten gælder for tidsrummet kl. 7-19

TÆLLESTED	KATEGORI	2010		2011		2012		2013		2014	
		ANTAL	TUNG %	ANTAL	TUNG %	ANTAL	TUNG %	ANTAL	TUNG %	ANTAL	TUNG %
384 ROSKILDEVEJ vest for Skellet	KØRETØJER	19.400	3,6	19.700	4,3	18.800	3,4	19.300	3,3	18.500	3,2
	CYKLER	3.100		3.300		3.400		3.700		3.100	
716 ROVSINGSGADE nordøst for Tagensvej	KØRETØJER					11.300	5,1				
	CYKLER					4.400					
661 RUTEN vest for Hareskovvej	KØRETØJER	5.800	2,4								
	CYKLER	200									
662 RUTEN vest for Åkandevej	KØRETØJER	4.000	11,7								
	CYKLER	400									
179 RØDE MELLEMEVJ syd for Sundbyvestervej	KØRETØJER									12.600	4,0
	CYKLER									2.900	
467 RÅDVADSVEJ vest for Frederiksborgvej	KØRETØJER									3.300	1,1
	CYKLER									500	
639 SALLINGVEJ sydøst for Jyllingevej	KØRETØJER							22.600	2,7		
	CYKLER							4.200			
702 SANKT ANNÆ PLADS vest for Toldbodgade	KØRETØJER									3.800	8,7
	CYKLER									1.100	
683 SCANDIAGADE nordøst for Sydhavnsgade	KØRETØJER			23.400	4,8						
	CYKLER			400							
706 SEJRØGADE øst for Lyngbyvej	KØRETØJER			7.100	7,3						
	CYKLER			3.600							
37 SJÆLLANDSBROEN ^{a)}	KØRETØJER	47.200	5,2	45.700	4,4	49.100	5,2	47.300	4,5	49.200	5,1
	CYKLER	1.600		1.200		700		1.800		2.400	
381 SJÆLØR BOULEVARD ^{b)} nord for Ellebjergvej	KØRETØJER			8.400	9,5	8.300	7,2				
	CYKLER			1.700		3.000					
184 SLOTSHERRENSVEJ nordvest for Jyllingevej	KØRETØJER							11.200	1,4		
	CYKLER							2.700			
696 STOREGÅRDSVEJ nordøst for Frederikssundsvej	KØRETØJER							7.200	4,5		
	CYKLER							800			

^{a)} 2012: Vejarbejde på cykelstien mod byen

^{b)} 2011: Enghavevej spærret for tung trafik. Skal køre ad Sjælør Boulevard / Vigerslev Allé

ANDRE FASTE TÆLLESTEDER, årsdøgnstrafik (ÅDT) som sum af begge retninger
Tungprocenten gælder for tidsrummet kl. 7-19

TÆLLESTED	KATEGORI	2010		2011		2012		2013		2014	
		ANTAL	TUNG %	ANTAL	TUNG %	ANTAL	TUNG %	ANTAL	TUNG %	ANTAL	TUNG %
41 STORE KONGENSGADE (ensrettet) nord for Kongens Nytorv	KØRETØJER	13.100	5,1	12.500	5,6	13.200	4,7	13.300	5,1	11.400	5,0
	CYKLER	7.400		6.400		6.900		8.100		4.800	
625 STORE KONGENSGADE (ensrettet) nord for Jens Kofods Gade	KØRETØJER									7.100	4,1
	CYKLER									5.200	
653 STORE REGNEGADE syd for Gothersgade	KØRETØJER	1.800	2,1								
	CYKLER	1.400									
191 STORMGADE nordøst for Vester Voldgade	KØRETØJER	12.500	14,1	12.200	13,2						
	CYKLER	7.500		7.600							
608 STRANDBOULEVARDEN øst for Kertemindegade	KØRETØJER			17.200	3,9						
	CYKLER			4.700							
620 STRANDLODSVEJ nord for Øresundsvej	KØRETØJER									6.900	3,2
	CYKLER									1.700	
195 STRANDVÆNGET ud for roklubberne	KØRETØJER			18.000	6,7						
	CYKLER			1.600							
332 STUDIESTRÆDE øst for Vester Voldgade	KØRETØJER	2.100	3,6								
	CYKLER	4.300									
81 SUMATRAVEJ nord for Hedegårdsvej	KØRETØJER					200	4,8				
	CYKLER					300					
676 SUNDBYVESTERVEJ øst for Irlandsvej	KØRETØJER									2.300	5,3
	CYKLER									1.300	
492 SUNDHOLMSVEJ øst for Amager Fælledvej	KØRETØJER									8.100	2,7
	CYKLER									6.100	
648 SUNDKROGSGADE øst for Kalkbrænderihavns-gade	KØRETØJER			14.800	14,0						
	CYKLER			1.200							
196 SVANEMØLLEBROEN	KØRETØJER			19.400	3,3						
	CYKLER			5.900							
44 SØLVGADE (ensrettet) nordvest for Sølvtorvet	KØRETØJER	15.000	4,4	14.400	4,3	11.800	5,7	10.500	6,1	10.700	6,2
	CYKLER	5.600		6.300		6.900		6.300		7.100	

ANDRE FASTE TÆLLESTEDER, årsdøgns trafik (ÅDT) som sum af begge retninger
Tungprocenten gælder for tidsrummet kl. 7-19

TÆLLESTED	KATEGORI	2010		2011		2012		2013		2014	
		ANTAL	TUNG %	ANTAL	TUNG %	ANTAL	TUNG %	ANTAL	TUNG %	ANTAL	TUNG %
83 SØLVGADE øst for Øster Voldgade	KØRETØJER									12.700	3,0
	CYKLER									8.200	
84 SØLVGADE ^{b)} øst for Stockholmsgade	KØRETØJER	22.300	5,0								
	CYKLER	11.600									
46 TAGENSVEJ sydøst for Tuborgvej	KØRETØJER	18.100	4,4	18.500	3,9	17.900	3,9	17.500	3,6	16.600	3,7
	CYKLER	3.900		4.900		4.800		4.800		3.500	
479 TAGENSVEJ nordvest for Jagtvej	KØRETØJER					18.300	3,6				
	CYKLER					10.800					
614 TAGENSVEJ nordvest for Fredrik Bajers Plads	KØRETØJER					16.400	4,3				
	CYKLER					13.900					
671 TAGENSVEJ nordvest for Rovsingsgade	KØRETØJER					20.500	5,4				
	CYKLER					8.800					
679 TAGENSVEJ syd for Bispebjerg Torv	KØRETØJER	6.600						5.800	7,1		
	CYKLER							2.700			
751 TEGLVÆRKSBRØEN ^{a)} mlm. Sluseholmen og Støberigade	KØRETØJER			2.700	4,9			4.200	8,3	4.600	7,2
	CYKLER			500				1.000		1.400	
659 TERRASSERNE nord for Ruten	KØRETØJER	3.100	2,5								
	CYKLER	400									
569 THORSHAVNSGADE sydvest for Amager Boulevard	KØRETØJER									5.700	6,7
	CYKLER									5.700	
202 TIETGENSBROEN	KØRETØJER							9.300	7,8		
	CYKLER							9.700			
203 TOFTEGÅRDSBRØEN	KØRETØJER			27.100	4,3						
	CYKLER			3.400							
204 TOMSGÅRDSVEJ nord for Frederikssundsvej	KØRETØJER	32.500	3,4								
	CYKLER	2.600									
86 TORVEGADE nord for Christmas Møllers Plads	KØRETØJER	23.000	5,2	25.200	4,9	23.400	5,5	23.800	6,1	22.800	5,5
	CYKLER	20.700		20.200		24.600		25.300		24.800	

^{a)} 2011: Åbnet 22. januar

^{b)} 2010: Tallet er overført fra 2009

ANDRE FASTE TÆLLESTEDER, årsdøgns trafik (ÅDT) som sum af begge retninger
Tungprocenten gælder for tidsrummet kl. 7-19

TÆLLESTED	KATEGORI	2010		2011		2012		2013		2014	
		ANTAL	TUNG %	ANTAL	TUNG %	ANTAL	TUNG %	ANTAL	TUNG %	ANTAL	TUNG %
48 TUBORGVEJ ^{a)} sydvest for Bispebjerg Parkalle	KØRETØJER	30.800	3,0	31.100	1,9	28.800	2,1	28.000	2,0		
	CYKLER	3.200		2.300		3.400		2.700			
87 UNIVERSITETSPARKEN vest for Nørre Allé	KØRETØJER					6.300	4,1				
	CYKLER					4.800					
341 UPLANDSGADE nordvest for Prags Boulevard	KØRETØJER									11.400	10,1
	CYKLER									1.100	
680 UTTERSLEVVEJ nord for Hareskovvej	KØRETØJER	9.300						8.900	1,8		
	CYKLER							2.400			
211 VALBY LANGGADE vest for Vestervang	KØRETØJER							3.900	2,1		
	CYKLER							800			
210 VALBY LANGGADE øst for Nakskovvej	KØRETØJER							11.500	2,7		
	CYKLER							3.100			
586 VALBY LANGGADE vest for Toftegårds Allé	KØRETØJER			7.700	4,0						
	CYKLER			2.400							
665 VANLØSE ALLÉ vest for Apollovej	KØRETØJER							3.900	3,6		
	CYKLER							2.100			
445 VED STADSGRAVEN nordøst for Amager Boulevard	KØRETØJER					17.500	8,9				
	CYKLER					2.800					
736 VEJLANDS ALLÉ mellem motorvejsbenene	KØRETØJER							14.200	7,5		
	CYKLER							800			
737 VEJLANDS ALLÉ vest for Artillerivej	KØRETØJER							32.900	6,7		
	CYKLER										
699 VEJLANDS ALLÉ vest for Center Boulevard	KØRETØJER					27.500	5,7				
	CYKLER										
212 VEJLANDS ALLÉ ^{a)} øst for Røde Mellemsvej	KØRETØJER	18.400	6,0	19.400	4,3	21.100	4,9	20.100	4,2	20.800	4,0
	CYKLER	1.500		2.100		1.800		1.400		1.800	
700 VEJLANDS ALLÉ vest for Amagerbrogade	KØRETØJER							6.300	5,5	5.500	4,8
	CYKLER							500		800	

^{a)} 2013: Der var lockout i skolerne på tæledagen

ANDRE FASTE TÆLLESTEDER, årsdøgns trafik (ÅDT) som sum af begge retninger
Tungprocenten gælder for tidsrummet kl. 7-19

TÆLLESTED	KATEGORI	2010		2011		2012		2013		2014	
		ANTAL	TUNG %	ANTAL	TUNG %	ANTAL	TUNG %	ANTAL	TUNG %	ANTAL	TUNG %
213 VERMLANDSGADE øst for Herjedalsgade	KØRETØJER									18.500	6,6
	CYKLER									5.600	
669 VERMLANDSGADE øst for Uplandsgade	KØRETØJER									6.400	2,0
	CYKLER									4.000	
52 VESTERBROGADE ^{d)} vest for Rådhuspladsen	KØRETØJER	10.900	13,6	11.200	13,2			9.100	11,2	8.800	11,4
	CYKLER	8.400		7.500				9.000		9.400	
53 VESTER FARIMAGSGADE nord for Ved Vesterport	KØRETØJER	14.000	4,6	13.200	4,7			12.700	4,3	13.600	3,6
	CYKLER	5.600		5.700				6.600		6.200	
684 VESTER FÆLLEDVEJ nord for Ny Carlsberg Vej	KØRETØJER			7.500	2,1						
	CYKLER			2.200							
217 VESTERGADE ^{c)} nord for Vester Voldgade	KØRETØJER							2.100	3,7		
	CYKLER							3.900			
218 VESTER VOLDGADE ^{a)} nordvest for Rådhuspladsen	KØRETØJER	6.200	18,5								
	CYKLER	3.900									
54 VIGERSLEV ALLÉ øst for Toftegårds Plads	KØRETØJER	21.500	6,1	20.300	5,5	19.400	5,4	19.400	6,1	19.000	6,5
	CYKLER	4.200		2.800		5.100		5.400		5.200	
221 VIGERSLEV ALLÉ vest for Vestre Kirkegårds Allé	KØRETØJER			17.000	3,9						
	CYKLER			4.100							
223 VIGERSLEV ALLÉ øst for Retortvej	KØRETØJER			15.900	5,1						
	CYKLER			2.900							
56 VIGERSLEVVEJ nord for Langagervej	KØRETØJER	15.000	4,3	15.900	3,1	16.400	2,6	15.700	3,0	15.200	2,7
	CYKLER	1.200		1.300		1.300		1.400		1.500	
226 VIGERSLEVVEJ nordvest for Gammel Køge Landevej	KØRETØJER			3.800	4,5						
	CYKLER			500							
491 WEBERGADE (ensrettet) nordvest for Øster Farimagsgade	KØRETØJER	11.800	6,4	12.000	5,4	10.700	6,3	8.900	7,2	8.200	7,8
	CYKLER	3.800		5.000		5.200		5.600		4.700	
644 ØRESTADS BOULEVARD ^{b)} syd for Amager Boulevard	KØRETØJER					13.500	3,2			15.800	2,3
	CYKLER					6.100				5.800	

^{a)} 2010: Vejarbejde pga. Metrobyggeri

^{b)} 2012: Tidligere Artillerivej

^{c)} ÅDT er beregnet ud fra en standardmodel, hvor trafikken aftager kraftigt om natten. Men Vestergade er helt speciel med meget natkørsel, som ikke fremgår af ÅDT beregningen

^{d)} 2013: Vejarbejde, busser omlagt

ANDRE FASTE TÆLLESTEDER, årsdøgns trafik (ÅDT) som sum af begge retninger
Tungprocenten gælder for tidsrummet kl. 7-19

TÆLLESTED	KATEGORI	2010		2011		2012		2013		2014	
		ANTAL	TUNG %	ANTAL	TUNG %	ANTAL	TUNG %	ANTAL	TUNG %	ANTAL	TUNG %
228 ØRESUNDSVEJ vest for Kastrupvej	KØRETØJER									7.000	3,0
	CYKLER									4.200	
623 ØRESUNDSVEJ øst for Strandlodsvej	KØRETØJER									7.100	2,2
	CYKLER									3.800	
58 ØSTER ALLÉ ^{a)} øst for Nørre Allé	KØRETØJER	10.500	3,6	10.600	4,0	10.800	3,0	10.400	3,0	11.700	3,1
	CYKLER	1.900		2.200		1.600		2.400		1.700	
232 ØSTERBROGADE syd for Jagtvej	KØRETØJER			19.900	3,9						
	CYKLER			7.400							
90 ØSTER FARIMAGSGADE nordøst for Gothersgade	KØRETØJER	14.500	5,6					13.700	6,4	14.200	4,8
	CYKLER	10.100						12.400		11.800	
234 ØSTER FARIMAGSGADE sydvest for Lille Triangel	KØRETØJER									7.400	7,2
	CYKLER									7.700	
60 ØSTER SØGADE ^{b)} nordøst for Gothersgade	KØRETØJER	20.700	2,4			26.800	2,2	26.900	2,3	23.900	2,1
	CYKLER	8.600				7.700		10.700		10.000	
237 ØSTER SØGADE sydvest for Lille Triangel	KØRETØJER									1.800	0,8
	CYKLER									900	
91 ØSTER VOLDGADE nord for Gothersgade	KØRETØJER	17.800	8,5								
	CYKLER	7.000									
731 ØSTER VOLDGADE ^{c)} nordøst for Sølvgade	KØRETØJER	11.000	8,6								
	CYKLER	4.000									
552 ØSTRIGSGADE sydøst for Holmbladsgade	KØRETØJER									5.900	7,0
	CYKLER									2.500	
61 ÅBOULEVARD ^{d)} nordvest for Tømrergade	KØRETØJER	45.700	3,7			38.300	3,0	41.200	2,6	43.900	2,9
	CYKLER	9.900				11.400		11.100		10.900	
161 ÅBUEN (cykel- og gangbro) ^{e)} over Ågade	FODGÆNGERE	500		300		600		600		500	
	CYKLER	3.900		3.400		5.300		5.500		4.700	
481 ÅGADE vest for Jagtvej	KØRETØJER					48.700	2,3				
	CYKLER					4.700					

^{a)} 2014: Tallet er fra 2015
^{b)} 2010: Vejarbejde

^{c)} 2010: Overført fra 2009
^{d)} 2013: Der var lockout i skolerne på tælledagen

^{e)} Åbnet juni 2008, fodgængertal er fra kl. 7-19, se også fodgængere side 44

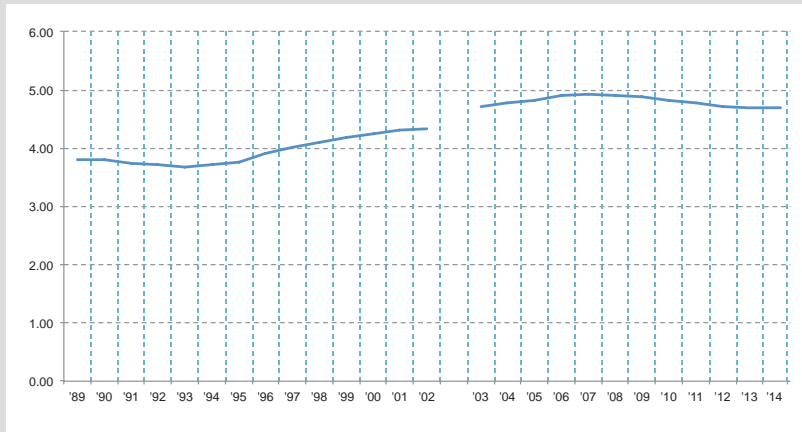
TRAFIKSTRØMME I KØBENHAVN

- antal biler, årsdøgntrafik (data fra 2004)



TRAFIKARBEJDET FOR KØRETØJER - antal kørte kilometer på det københavnske vejnet (hverdag)

Millioner km



Fra 2003 kom der også lokalveje med, derfor den store stigning fra 2002-2003.

OVERSIGTSKORT OVER VEJNETTET 2012



I kommuneplan 2009 er fastlagt et overordnet vejnet af regionale veje, fordelingsgader, bydelsgader og strøggader. Det overordnede vejnet skal kanalisere trafikken rundt i regionen, mellem bydelene og internt i bydelene. Strøggaderne fungerer som bydelenes naturlige handeleggader.

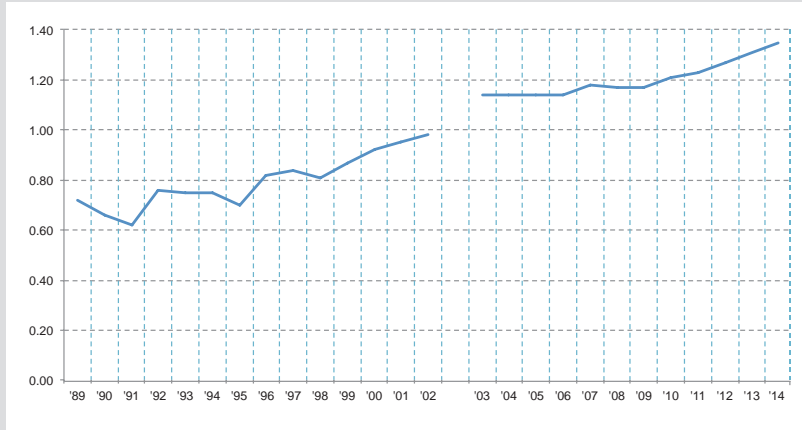
TRAFIKSTRØMME I KØBENHAVN

- antal cykler og knallerter, en hverdag kl. 06-18 (data fra 2004)



TRAFIKARBEJDET FOR CYKLER - antal kørte kilometer på det københavnske vejnet (hverdag)

Millioner km



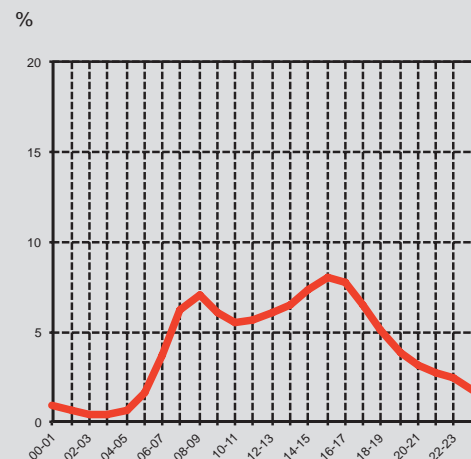
Fra 2003 kom der også lokalveje med, derfor den store stigning fra 2002-2003.



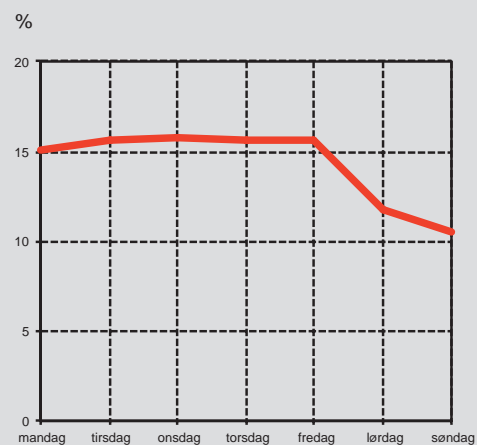
DØGN-, UGE- OG ÅRSVARIATIONER

Køretøjer

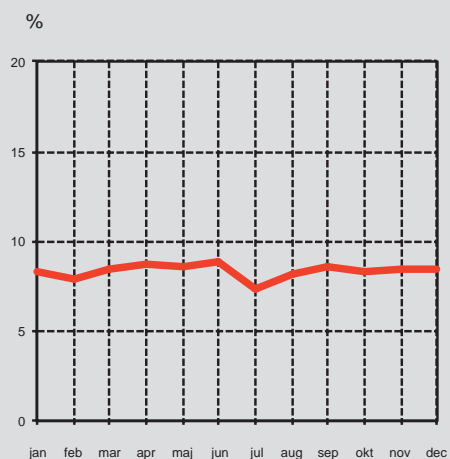
Døgnvariation (hverdag)



Ugevariation

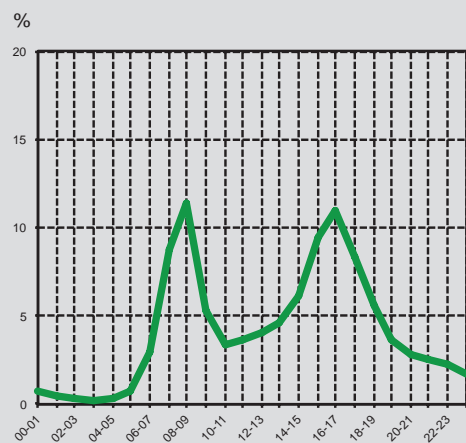


Årsvariation

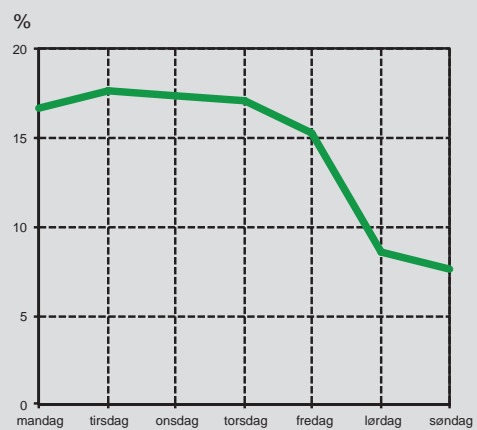


Cykler

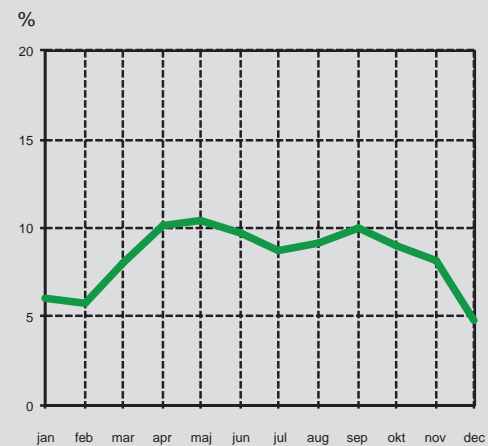
Døgnvariation (hverdag)



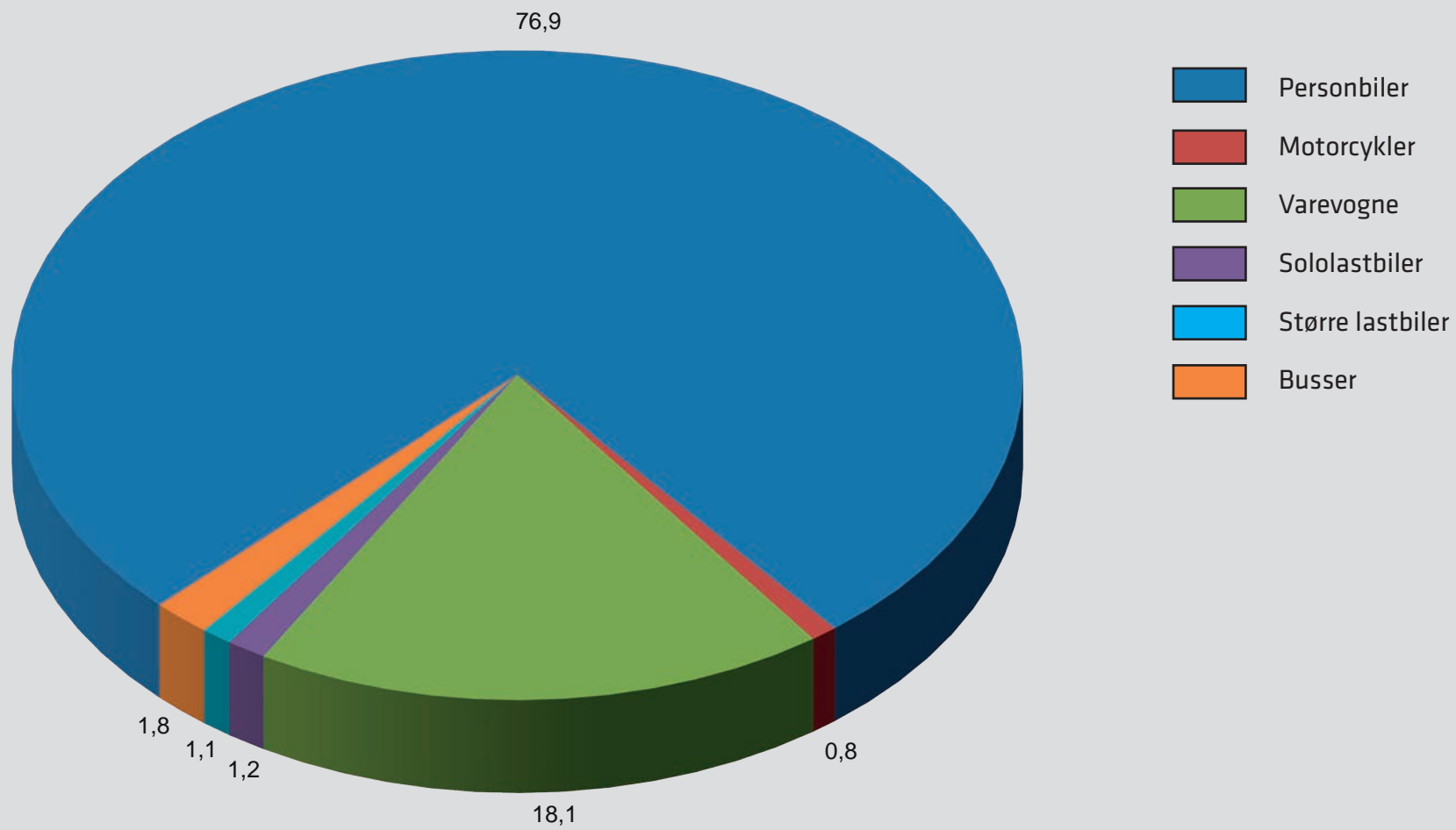
Ugevariation



Årsvariation



KØRETØJERNES FORDELING I PROCENT - en hverdag kl. 07-19 i 2014



FREDERIKSBERG KOMMUNE, årsdøgns trafik (ÅDT) som sum af begge retninger
Tungprocenten gælder for tidsrummet kl. 7-19

TÆLLESTED	KATEGORI	2010		2011		2012		2013		2014	
		ANTAL	TUNG %	ANTAL	TUNG %	ANTAL	TUNG %	ANTAL	TUNG %	ANTAL	TUNG %
900 BÜLOWSVEJ nord for Amalievej	KØRETØJER			7.600	2,4						
	CYKLER			3.300							
910 C.F. RICHVSVEJ ^{a)} øst for Grøndals Parkvej	KØRETØJER	8.800	3,2							6.200	0,9
	CYKLER	2.700								2.300	
911 DALGAS BOULEVARD nord for Roskildevej	KØRETØJER	8.300	3,3							8.200	
	CYKLER	1.800								1.900	
913 FALKONER ALLÉ ^{b)} syd for Dronning Olgas Vej	KØRETØJER							15.800	3,4		
	CYKLER							8.300			
909 FINSSENSVEJ ^{b)} nordvest for Sønderjyllands Allé	KØRETØJER							10.700	3,4		
	CYKLER							3.300			
906 FINSSENSVEJ øst for Lindevangs Allé	KØRETØJER					8.700	3,4				
	CYKLER					7.900					
908 FREDERIKSBERG ALLÉ øst for Pile Allé	KØRETØJER					7.700	5,2				
	CYKLER					4.000					
904 GAMMEL KONGEVEJ ^{b)} øst for Allégade	KØRETØJER	11.700	5,2	13.000	4,6	11.900	4,3	12.800	3,8	11.900	3,4
	CYKLER	11.100		11.800		13.500		7.600		10.300	
905 GODTHÅBSVEJ øst for Guldborgvej	KØRETØJER					12.900	4,2				
	CYKLER					10.600					
901 H.C. ØRSTEDSVEJ nord for Niels Ebbesens Vej	KØRETØJER			12.400	3,6						
	CYKLER			8.400							
912 NORDRE FASANVEJ ^{b)} nord for Howitzvej	KØRETØJER							19.400	3,7		
	CYKLER							6.500			
914 NYELANDSVEJ vest for Falkoner Allé	KØRETØJER	8.600	4,0							7.800	4,1
	CYKLER	5.200								6.000	
907 PETER BANGS VEJ vest for Orla Lehmanns Vej	KØRETØJER					11.900	3,8				
	CYKLER					7.900					
903 PILE ALLÉ syd for Vesterbrogade	KØRETØJER			12.000	5,7						
	CYKLER			4.500							

^{a)} 2010: Et vejarbejde på Godthåbsvej ved Tesdorpsvej, der spærrede trafikken i nordgående retning, forårsagede forhøjede trafiktal på C.F. Richvsvej i vestlig retning

^{b)} 2013: Kraftig regn hele dagen

FODGÆNGERE
sum af begge retninger kl. 6-18, dog fra 2009 kl. 7-19

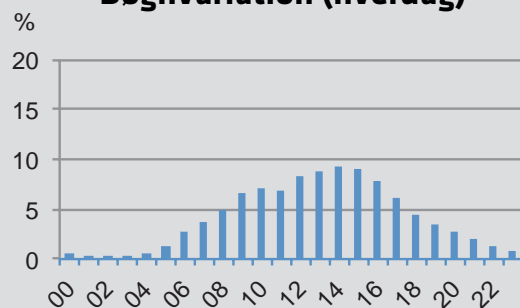
TÆLLESTED		1985	1990	1995	2000	2005	2010	2011	2012	2013	2014
		ANTAL	ANTAL	ANTAL	ANTAL	ANTAL	ANTAL	ANTAL	ANTAL	ANTAL	ANTAL
7114	AMAGERBROGADE 18 ved Uplandsgade						4.800	3.200	4.300	4.600	4.000
551	AMAGERBROGADE 32 ved Hollænderdybet						4.700	3.200	4.700	4.700	4.100
7115	AMAGERBROGADE 68 ved Brysselgade						5.200	5.900	5.600	6.000	6.100
7116	AMAGERBROGADE 232B ved Sundbyvester Plads						2.600	2.600	2.600	2.700	2.600
129	BRYGGEBOEN						2.200	2.500	2.300		2.400
377	FIOLSTRÆDE sydøst for Nørre Voldgade	23.700	16.300	17.000	12.400	11.700	9.000	11.600	10.900	10.200	11.400
11	FREDERIKSBORGGADE øst for Nørre Voldgade	39.200	31.800	32.300	25.800	29.000	30.100	33.000	38.900	33.200	33.400
7126	FREDERIKSBORGGADE vest for Nørre Voldgade						15.600		19.000	17.800	20.400
602	ISTEDGADE 38 ved Gasværksvej						4.900	5.200	4.700	5.900	
7140	ISTEDGADE 120 ved Saxogade						5.500			6.600	5.900
7106	KOMPAGNISTRÆDE 13 (Strædet)						3.700	4.100	5.100	4.300	5.000
630	NORDRE FRIHAVNSGADE øst for Trianglen						4.900		4.300	5.200	
7101	NYHAVN 5 (solsiden)						8.900	12.000	16.000	11.500	12.500
934	NYHAVN 65 (solsiden)									4.200	
7120	NYHAVN 44 (skyggesiden)						1.200	3.200	2.500		2.800
5	NØRREBROGADE på Dronning Louises Bro						7.100	5.200	5.600	8.700	8.300
7117	NØRREBROGADE 88 ved Assistens Kirkegård						4.300	3.700	3.500	4.400	4.600
7118	NØRREBROGADE 120 ved Nørrebro Runddel						7.000	6.500	6.700	7.200	6.700
781	NØRREBROGADE 249 ved Nørrebro Station						13.700	11.700	11.000	12.800	11.900
33	NØRREGADE sydøst for for Nørre Voldgade ^{a)}	14.300	10.600	8.600	5.600	5.300	5.800		6.600	9.100	10.000
7193	PEBLINGE DOSSERING ved Baggesensgade						2.400	3.400	3.400	3.400	3.600
7135	SORTEDAM DOSSERING øst for Læssøesgade							3.100	3.300	3.400	3.900
7132	SORTEDAM DOSSERING ved Kroghsgade						2.200	3.300	3.600		

^{a)} 2000: Daells Varehus lukker den 31. marts 1999

FODGÆNGERE
sum af begge retninger kl. 6-18, dog fra 2009 kl. 7-19

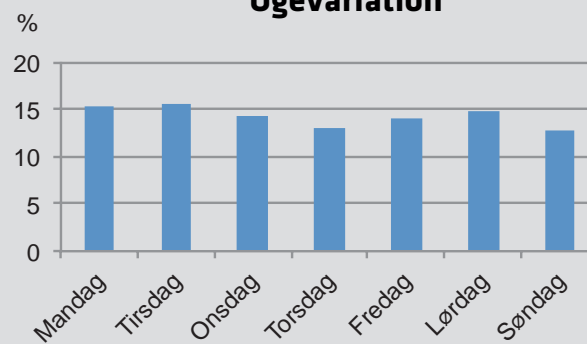
TÆLLESTED		1985	1990	1995	2000	2005	2010	2011	2012	2013	2014
		ANTAL	ANTAL	ANTAL	ANTAL	ANTAL	ANTAL	ANTAL	ANTAL	ANTAL	ANTAL
7103	STRØGET MIDT (Vimmelskafte)						29.500	28.300	33.500	27.400	28.500
113	STRØGET VEST (Frederiksberggade) ved Rådhuspladsen	23.700	25.700	26.900	38.100	37.200	29.200	28.300		27.700	26.900
7102	STRØGET ØST (Østergade) ved Kgs. Nytorv						18.700	25.700	25.000	20.400	20.700
7110	ØSTERBROGADE 68 ved Trianglen						8.200	9.300	10.700		9.600
7111	ØSTERBROGADE 110 ved Park Bio						5.500	6.200	6.200		6.000
7112	ØSTERBROGADE 146 ved Poul Henningsens Plads						3.700	4.000	3.800		4.100
7113	ØSTERBROGADE 163 ved Svanemøllen Station						7.500	9.100	8.300		9.300
161	ÅBUEN						500	300	600	600	

Døgnvariation (hverdag)

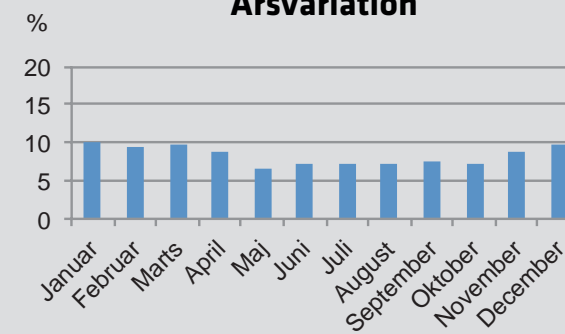


Data fra 2013

Ugevariation



Årsvariation



REGISTER

	SIDE		SIDE
92	AMAGER BOULEVARD nordvest for Amagerbrogade	129	BRYGGEBOEN
62	AMAGERBROGADE syd for Adriansvej	900	BÜLOWSVEJ nord for Amalievej
94	AMAGERBROGADE nord for Englandsvej	681	CARL JACOBSENS VEJ vest for Bjørnsonsvej
551	AMAGERBROGADE syd for Hollænderdybet	738	CENTER BOULEVARD syd for indk. t. Bella Centret
604	AMAGER FÆLLEDVEJ syd for Peter Vedels Gade	910	C.F. RICHSVEJ, øst for Grøndals Parkvej
245	AMAGER FÆLLEDVEJ syd for Sundholmsvej	4	CHRISTIAN IV'S BRO
688	AMAGER FÆLLEDVEJ nord for Amager Boulevard	258	CLASSENGADE øst for Østerbrogade
709	AMAGERMOTORVEJEN ved Fasanskovvej	911	DALGAS BOULEVARD nord for Roskildevej
733	AMAGERMOTORVEJEN vestl. ben ved Vejlands Allé	5	DRONNING LOUISES BRO
734	AMAGERMOTORVEJEN østl. ben ved Vejlands Allé	65	DAG HAMMERKJØLDS ALLÉ sydøst for Ø. Farimag
360	AMAGER STRANDVEJ syd for Prags Boulevard	7	ELLEBJERGVEJ øst for Poppelstykket
63	AMAGER STRANDVEJ syd for Hedegårdsvej	259	EMDRUPVEJ vest for Tuborgvej
64	AMALIEGADE nord for Toldbodgade	686	EMDRUPVEJ vest for Strødamvej
98	ANNEBERGVEJ nord for Bellahøjvej	682	ENGHAVE PLADS øst for Enghavevej
703	ANNEXSTRÆDE syd for Valby Langgade	67	ENGHAVEVEJ nord for P. Knudsens Gade
554	ARTILLERIVEJ syd for Rundholtsvej	613	ENGHAVEVEJ syd for Vesterbrogade
645	ARTILLERIVEJ syd for Njalsgade	477	ENGLANDSVEJ syd for Sundbyvestervej
689	BACKERSVEJ syd for Greisvej	643	ENGLANDSVEJ nord for Sundholmsvej
99	BELLAHØJVEJ syd for Frederikssundsvej	8	ENGLANDSVEJ nord for Følfodvej
685	BELLMANSGADE øst for Vennemindevej	913	FALKONER ALLÉ syd for Dronning Olgas Vej
726	BERNSTORFFSGADE nord for Tietgensgade	9	FARVERGADE nordøst for Rådhuspladsen
697	BERNSTORFFSGADE nord for Kalvebod Brygge	909	FINSENSVEJ nordvest for Sønderjyllands Allé
515	BISPEENGBUEN	906	FINSENSVEJ øst for Lindevangs Allé
255	BLEGDAMSVEJ sydvest for Øster Allé	377	FIOLSTRÆDE sydøst for Nørre Voldgade *)
397	BLEGDAMSVEJ sydvest for Fredensgade	488	FOLEHAVEN vest for Retortvej
704	BORGBJERGSVEJ sydvest for Sydhavnsgade	68	FOLKE BERNADOTTES ALLÉ syd for Indiakaj
103	BORGERGADE nord for Gothersgade	69	FREDENSBRO
496	BORUPS ALLÉ nordvest for Hulgårdsvej	908	FREDERIKSBERG ALLÉ øst for Pile Allé
3	BREDGADE nord for Kongens Nytorv	113	FREDERIKSBERGGADE nordøst for Rådhuspladsen *)

*) Fodgængere, se side 44

REGISTER

	SIDE		SIDE		
11	FREDERIKSBORGGADE øst for Nørre Voldgade*)	24	495	HARALDSGADE vest for Lyngbyvej	25
12	FREDERIKSBORGGADE sydøst for Søtorvet	24	20	HARESKOVVEJ nordvest for Ruten	15
677	FREDERIKSBORGVEJ syd for Bispebjerg Torv	24	1	H.C. ANDERSENS BOULEVARD sydøst for Jarmers Pl.	25
13	FREDERIKSBORGVEJ syd for Gladsaxevej	15	901	H.C. ØRSTEDSVEJ, nord for Niels Ebbesens Vej	43
14	FREDERIKSSUNDSVEJ på bro o. fæstningsgraven	15	692	HEDEGÅRDSVEJ vest for Engvej	25
117	FREDERIKSSUNDSVEJ øst for Frederiksborgvej	24	21	HILLERØDGADE vest for Borups Allé	25
120	FREDERIKSSUNDSVEJ øst for Krabbesholmsvej	24	132	HILLERØDGADE øst for Nattergalevej	25
626	FREDERIKSSUNDSVEJ nordvest for Åkandevej	24	635	HILLERØDGADE øst for Nordre Fasanvej	26
723	FREDERIKSSUNDSVEJ vest for Hulgårdsvej	24	487	HOLBÆKMOTORVEJEN vest for Sønderkær	15
121	FÆLLEDVEJ nordøst for Nørrebrogade	24	667	HOLMBLADSGADE vest for Østrigsgade	26
482	GAMMEL JERNBANEVEJ øst for Toftegårds Allé	24	136	HOLMENS KANAL syd for Vingårdstræde	26
122	GAMMEL KONGEVEJ vest for Stenosgade	19	650	HOVEDVAGTSGADE vest for Kongens Nytorv	26
904	GAMMEL KONGEVEJ øst for Allégade	43	71	HORSEBAKKEN nord for Mosesvinget	15
123	GAMMEL KØGE LANDEVEJ syd for Toftegårds Pl.	24	138	HULGÅRDSVEJ nord for Hillerødgade	26
16	GAMMEL KØGE LANDEVEJ syd for Vigerslevvej	15	672	HULGÅRDSVEJ syd for Frederikssundsvej	26
705	GLASVEJ sydvest for Frederiksborgvej	24	414	HUSUMVEJ nord for Tølløsevej	26
549	GODTHÅBSVEJ sydøst for Grøndals Parkvej	24	695	HYLTEBRO sydvest for Nørrebrogade	26
905	GODTHÅBSVEJ øst for Guldborgvej	43	525	HØJBRO	26
17	GOTHERSGADE sydøst for Søtorvet	25	544	HØJE GLADSAXEVEJ nordøst for Hareskovvej	15
127	GOTHERSGADE vest for Kongens Nytorv	25	615	INGERSLEVSGADE øst for Enghavevej	26
270	GOTHERSGADE øst for Nørre Voldgade	25	72	INGERSLEVSGADE sydøst for Tietgensgade	19
18	GRØNDALS PARKVEJ nord for Peter Bangs Vej	25	493	IRLANDSVEJ nord for Følfodvej	26
652	GRØNNEGADE syd for Gothersgade	25	673	IRLANDSVEJ nord for Sundbyvestervej	26
70	GRØNNEMOSE ALLÉ vest for Moseskellet	15	363	ISLANDS BRYGGE under Langebro	26
624	GRØNNINGEN nord for Jens Kofods Gade	25	698	ISLANDS BRYGGE nord for Drechselsgade	26
724	GYLDENLØVEGADE sydøst for Nørre Søgade	25	73	ISLEVHUSVEJ sydvest for Kildeløbet	15
19	GYLDENLØVEGADE ud for Søerne	19	602	ISTEDGADE nordøst for Gasværksvej	19
275	HAMLETSGADE nordøst for Nannasgade	25	23	JAGTVEJ sydvest for Nørrebrogade	27
276	HAMMERICHSGADE sydvest for H.C.Andersens Boulev.	25	478	JAGTVEJ øst for Lyngbyvej	27

*) Fodgængere, se side 44

REGISTER

	SIDE		SIDE		
617	JAGTVEJ nordøst for Universitetsparken	27	78	MØRKHØJVEJ på bro over fæstningsgraven	16
663	JERNBANE ALLÉ nord for Vanløse Allé	27	646	NJALSGADE sydøst for Leifsgade	28
664	JERNBANE ALLÉ syd for Vanløse Allé	27	647	NJALSGADE øst for Artillerivej	28
638	JYLLINGEVEJ vest for Slotsherrensvej	27	500	NORDRE FASANVEJ syd for Glentevej	28
24	JYLLINGEVEJ vest for Tudskærvej	15	912	NORDRE FASANVEJ nord for Howitzvej	44
717	KALKBRÆNDERIHAVNSGADE nord for Indiakaj	19	636	NORDRE FASANVEJ syd for Hillerødgade	28
25	KALVEBOD BRYGGE sydvest for Bernstorffsgade	19	630	NORDRE FRIHAVNSGADE nordøst for Faksegade	28
6	KAMPMANNSGADE ud for Søerne	19	914	NYELANDSVEJ vest for Falkoner Allé	42
553	KASTRUPVEJ sydøst for Øresundsvej	27	597	NYGÅRDSVEJ vest for Fanøgade	28
74	KASTRUPVEJ syd for Backersvej	16	157	NYHAVNSBROEN	28
739	KLAKSVIGSGADE sydvest for Amager Boulevard	27	32	NØRRE ALLÉ syd for Universitetsparken	29
691	KLØVERMARKSVEJ øst for Raffinaderivej	27	418	NØRRE ALLÉ syd for Tagensvej	29
26	KNIPPELSBRO	19	166	NØRREBROGADE nordvest for Jagtvej	29
75	KONGELUNDSVEJ nord for Floridavej	16	577	NØRRE FARIMAGSGADE syd for Ahlefeldtsgade	29
27	KRISTEN BERNIKOWS GADE nordvest for Østergade	27	33	NØRREGADE sydøst for Nørre Voldgade *)	29
76	KRONPRINSESSEGADE nord for Gothersgade	27	170	NØRRE SØGADE sydvest for Vendersgade	29
576	KRONPRINSESSEGADE syd for Øster Voldgade	27	34	NØRRE VOLDBROGADE nordøst for Jarmers Plads	29
542	LANDEMÆRKET syd for Gothersgade	27	631	NØRRE VOLDBROGADE syd for Frederiksborggade	29
392	LANDLYSTVEJ vest for Engdals Allé	16	309	PEDER LYKKES VEJ øst for Røde Mellevej	29
29	LANGEBRO	19	171	PETER BANGS VEJ nord for Roskildevej	29
606	LERSØ PARKALLÉ nordvest for Jagtvej	27	501	PETER BANGS VEJ vest for Ålestrupvej	29
678	LERSØ PARKALLÉ syd for Tuborgvej	28	907	PETER BANGS VEJ vest for Orla Lehmanns Vej	43
150	LILLE KONGENSGADE vest for Kongens Nytorv	28	605	P. KNUDSENS GADE nordøst for Borgm. Chr. Gade	29
607	LUNDTOFTEGADE syd for Hillerødgade	28	903	PILE ALLÉ syd for Vesterbrogade	43
151	LYGTEN syd for Drejervej	28	176	REBILDVEJ sydvest for Dybendalsvej	29
31	LYNGBYVEJ nord for Emdrupvej	16	641	RETORTVEJ syd for Vigerslev Allé	29
298	LYRSKOVGADE øst for Vester Fælledvej	28	384	ROSKILDEVEJ vest for Skellet	30
300	LØNGANGSSTRÆDE nordøst for Vester Voldgade	28	36	ROSKILDEVEJ ud for Damhussøen	16
710	MARBJERGVEJ syd for Frederikssundsvej	28	716	ROVSINGSGADE nordøst for Tagensvej	30

*) Fodgængere, se side 44

REGISTER

	SIDE		SIDE
661	30	648	31
662	30	196	31
79	16	82	16
80	16	44	31
179	30	83	32
467	30	84	32
639	30	45	16
702	30	46	32
683	30	479	32
706	30	614	32
37	30	671	32
381	30	679	32
184	30	751	32
40	16	659	32
696	30	569	32
41	31	202	32
625	31	203	32
653	31	204	32
191	31	86	32
608	31	48	33
42	19	49	16
620	31	609	17
194	16	87	33
43	16	341	33
195	31	680	33
332	31	586	33
81	31	211	33
676	31	210	33
492	31	665	33

REGISTER

	SIDE		SIDE
445	33	90	35
699	33	234	35
212	33	60	35
700	33	237	35
736	33	91	35
737	33	731	35
213	34	552	35
669	34	61	35
52	34	161	35
603	19	481	35
53	34	628	36
684	34	503	36
217	34	240	36
218	34	241	36
54	34	242	36
221	34	359	36
223	34		
55	17		
56	34		
226	34		
491	34		
644	34		
708	17		
228	35		
623	35		
57	20		
58	35		
232	35		
59	20		

Københavns Kommune

Teknik- og Miljøforvaltningen
Center for Trafik og Byliv
Njalsgade 13, 1. sal
2300 København S

Postadresse

Postboks 450
1505 København V

Kontakt

Åse Boss Henriksen
aashen@tmf.kk.dk
Tlf. 2072 2730

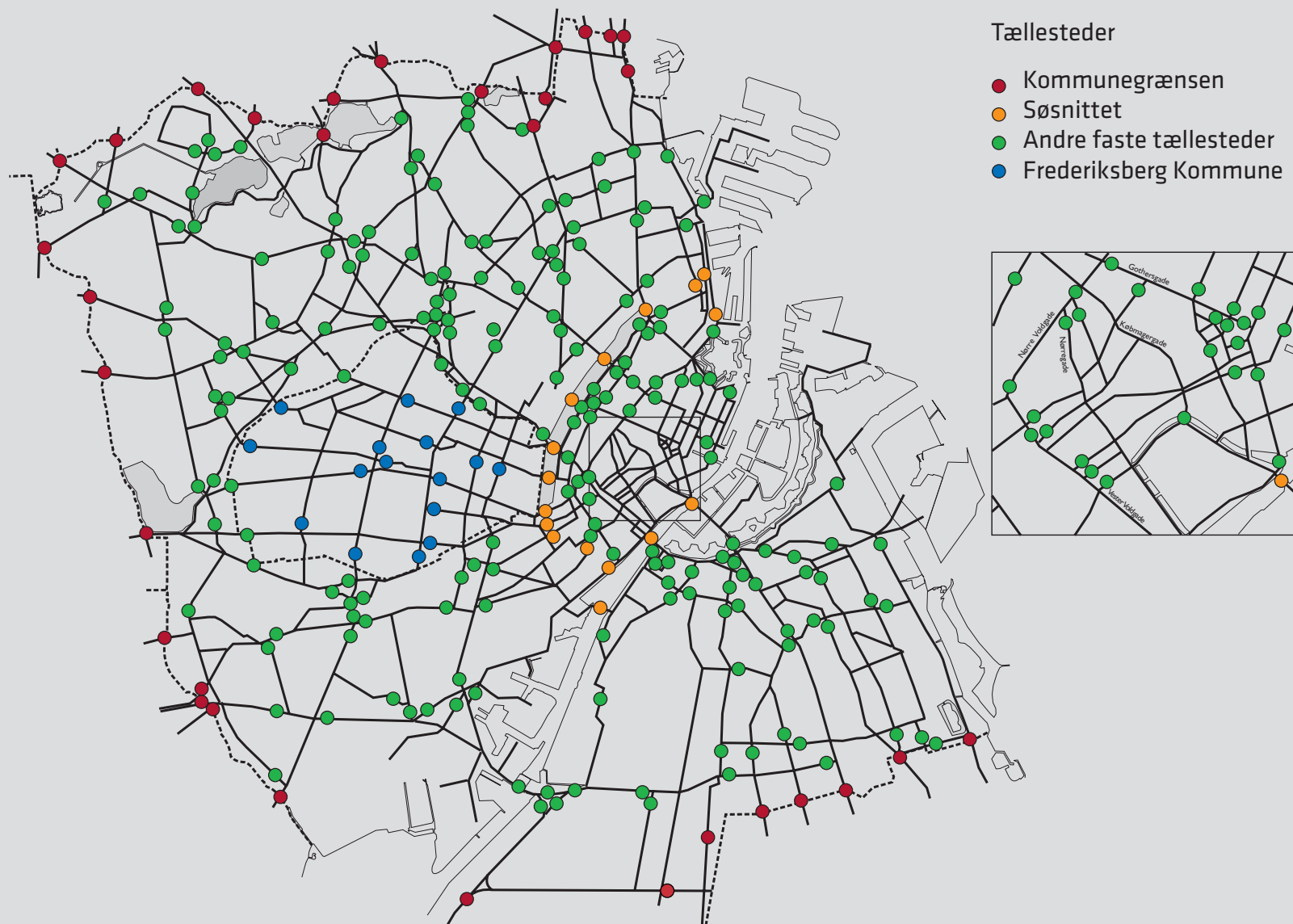
Grafik og layout

TMF-design

Foto

Ursula Bach, Københavns Kommune

OVERSIGTSKORT OVER FASTE TÆLLESTEDER



KØBENHAVNS KOMMUNE
Teknik- og Miljøforvaltningen
Center for Trafik og Byliv
trafik@tmf.kk.dk
Tlf. 33 66 33 66
www.kk.dk



KØBENHAVNS KOMMUNE
Teknik- og Miljøforvaltningen