



GÅRDHAVEPARAMETRE for KØBENHAVNSKE GÅRDHAVER

Konsulent

Schulze+Grassov ApS
Niels Ebbesens Vej 11
1911 Frederiksberg C
www.schulzeplusgrassov.com

Projektansvarlig

Louise Grassov
Partner, arkitekt MAA

For Københavns Kommune

Teknik- og Miljøforvaltningen
Byens Fysik
Njalsgade 13, 2. sal
2300 København S

Projektansvarlig

Louise Banke Kristensen
Projektleder,
Område- og Byfornyelse



GÅRDHAVE- PARAMETRE



INTRODUKTION

Gårdhaveparametrene er et kvalitativt værktøj, som ud fra en række parametre, der tilsammen udgør en art operationel tjekliste, benyttes i forskellige faser af gårdhaveprojekter, støttet med byfornyelsesmidler.

Ambitionen med gårdhaveparametrene er at udstyre medarbejdere i Københavns Gårdhaver med et redskab, der kan sikre en kontinuerlig kvalitet i alle byens byfornyeede gårdhaver. Derudover er Gårdhaveparametrene introduktionen af et fælles sprog blandt medarbejdere for i højere grad at kunne bidrage til en fælles vision og arbejdsproces.

Gårdhaveparametrene adresserer både lokale beboeres ønsker og Københavns Kommunes aktuelle visioner og strategier, herunder Fællesskab København, Træpolitik og Bynatur København.

Først og fremmest fokuseres på at skabe inviterende gårdhaver med stor stimuli, høj kvalitet, holdbarhed og en høj grad af bynatur.

SÅDAN BRUGES VÆRKTØJET - EN TJEKLISTE

Gårdhaveparametrene er udformet således, at de beskriver kvalitative parametre, som er kategoriserede under to temaer; STED og STIMULI.

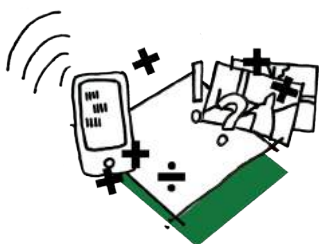
STED beskriver forhold, der udspringer af krav til de fysiske rammer og STIMULI beskriver forhold, der udspringer af menneskets behov for stimuli. Begge temaer er belyst i en række vigtige og aktuelle underpunkter, der bør tages med i arbejdet med gårdhaverne for at sikre den bedst mulige kvalitet og oplevelse heraf.

Gårdhaveparametrene er *ikke* en facitliste, men fungerer som en tjekliste, der sikrer, at de vigtigste parametre bliver overvejet og diskuteret, således at der bliver foretaget aktive til- og fravalg i de forskellige faser af projektet.

Dertil skal lægges en række lovkrav som altid skal observeres i forbindelse med udviklingen af gårdhaver. Disse listes på side 20.

Gårdhaveparametrene kan bruges på forskellige stadier af projektfasen:

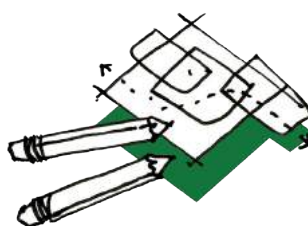
- Som analytisk værktøj ved evaluering af eksisterende gårdhaver
- Som dialogværktøj til omverdensinddragelse
- Som programmatisk værktøj ved udvikling og omlægning af gårdhaver
- Som kvalitetssikringsværktøj ved evaluering af nyt gårdhavedesign



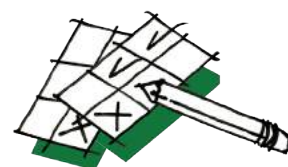
ANALYSE



DIALOG



PROGRAMMERING



KVALITETSSIKRING

OPSUMMERING OG RATING



Gårdhaveparametrene kan opsummeres på en A4 side, så de kan indgå i publikationer såsom programmer til udbud.

Det er også muligt at lave en overordnet rating af de forskellige parametre, hvor kvaliteten af gårdhaven vurderes ud fra spektret god, over middel, under middel og dårlig. Denne mulighed tænkes primært i forbindelse med analyser og kvalitetssikring.

VISION for GÅRDHAVEN

Ved opstart af et gårdhaveprojekt beskrives en vision, som efterfølgende skrives ind i den gældende samarbejdsaftale for projektet.

Visionen identificerer på et overordnet niveau følgende:

- Projektets ambition
- Projektets program
- Projektets typologi
- Projektets designidentitet
- Projektets drift

Gårdhaveparametrene er tæt knyttet til visionen, og parametrene kan med fordel bruges til at verificere og konkretisere visionen via analyse og programmering eller til at informere om og definere visionen gennem analyse.



AMBITION

Beskriv den ønskede gårdhave.

Her er fokus på at opsummere og beskrive de overordnede ønsker til gårdhaven. Dette er ikke en kvantificerbar øvelse, men en beskrivelse, som fanger stemning og identitet. Eksempelvis ”gårdhaven er det nye samlingspunkt for gårdens beboere med muligheder for alle” eller ”gårdhavens primære funktion er at håndtere alle funktionelle behov, primært parkering og renovation”.



PROGRAM

Beskriv og prioriter de ønskede funktioner for gårdhaven. Programmet kan med fordel beskrives via to typer behov:

Funktionelle behov

- At komme til og fra/bevægelseszoner
- Renovation, genbrug og kompost
- Parkering; cykler, biler, barnevogne
- Opbevaring; havemøbler, legetøj, driftsudstyr
- Adgang til vand og el

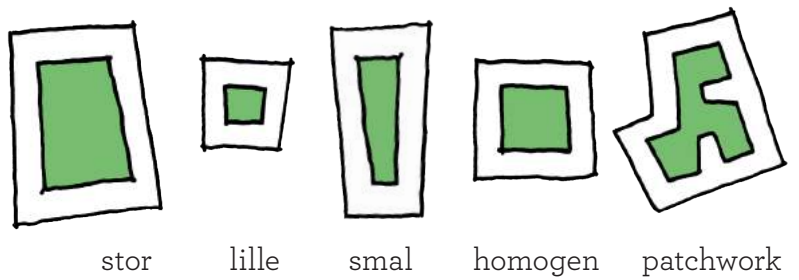
Rekreative behov

- Ophold - fælles/individuel
- Leg og aktivitet - aldersbestemt
- Grønt - pryddyrkning/klimatilpasning



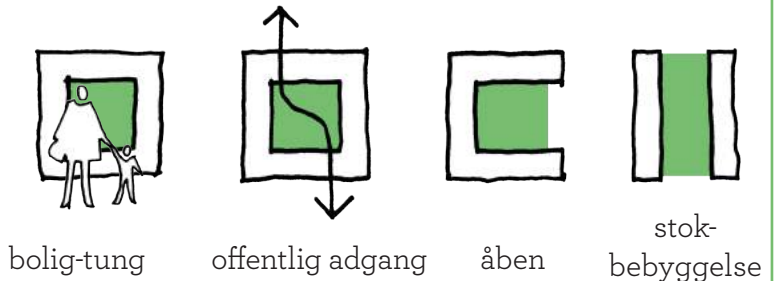
TYOLOGI

Klassificer gårdhaven inden for de angivne typologier. For hver typologi findes en række retningslinjer, som hjælper til at afklare muligheder og begrænsninger for den enkelte gårdhave.



stor lille smal homogen patchwork

Stor: gårdhave med et areal på mere end 2500 m²
 Mellem: gårdhave med et areal ml. 800 og 2500 m²
 Lille: gårdhave med et areal under 800 m²
 Homogen: gårdhave med rektangulær form
 Patchwork: gårdhave med stor variation i form
 Bolig-tung: gårdhave omgivet primært af boliger
 Offentlig: gårdhave med adgang for alle
 Åben: gårdhave delvist omsluttet af bygninger
 Stokbebyggelse: gårdhave som mellemrum



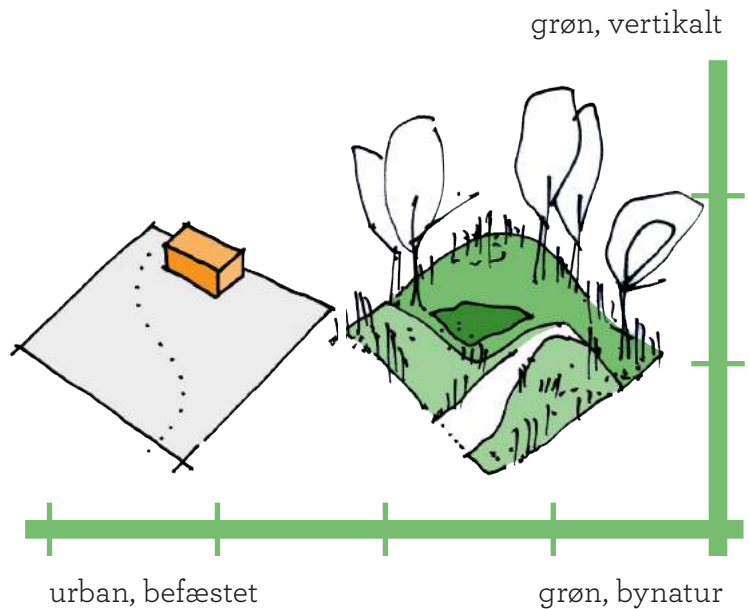
bolig-tung offentlig adgang åben stokbebyggelse

DESIGN-IDENTITET

Fastlæg gårdhavens design-identitet. Design-identiteten bidrager til at realisere Københavns Kommunes politikker: **Strategi for Bynatur 2015** **Træpolitik 2016-2025**

De bestemmer bl.a. at der skal etableres flere grønne områder, at planterne overvejende bør være nordiske arter, at der bør anvendes forskellige plantearter og at eksisterende træer så vidt muligt skal bevares.

Jo mere der arbejdes med bynatur som design-identitet, i jo højere grad realiseres kommunens vision.

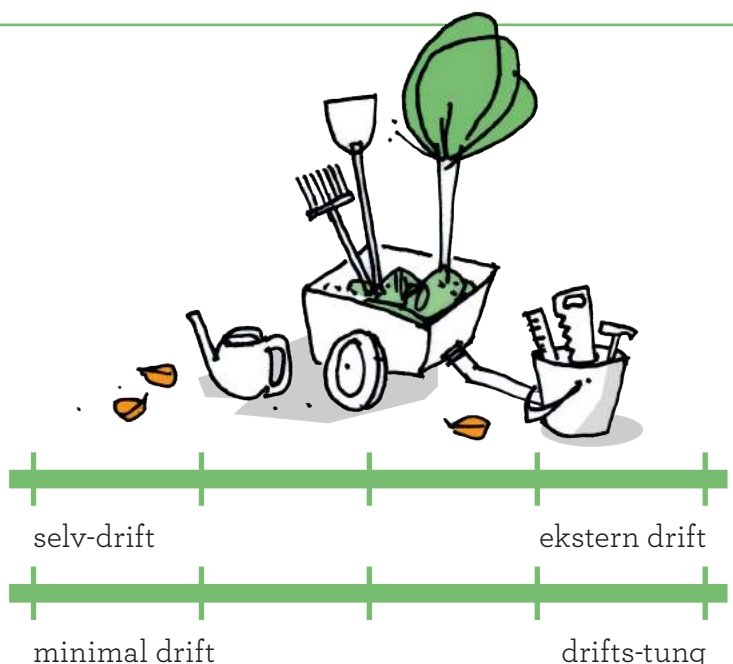


urban, befæstet

grøn, bynatur

DRIFT

Anslå gårdhavens ønskede/ forventede driftsniveau. Det er afgørende at udgifter og muligheder for drift af gårdhaven tænkes med i projektet fra starten. En vurdering af hvor driftstung en gårdhave vil være, kan være med at guide beslutninger for ambition, program og designidentitet - og dermed kvalificere visionen og samarbejdsaftalen.



selv-drift

ekstern drift


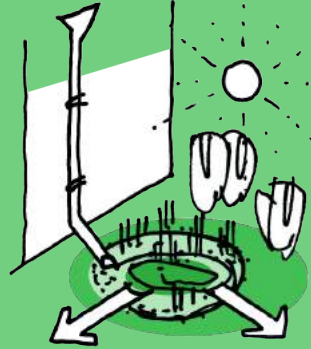

minimal drift

drifts-tung

GÅRDHAVEPARAMETRE

for KØBENHAVNSKE GÅRDHAVER

STED beskriver forhold, der udspringer af krav og ønsker til de fysiske rammer

FYSISK RAMME	KLIMATILPASNING	FUNKTION
		
<div style="display: flex; justify-content: space-between;"> <div style="text-align: center;">✓ GOD</div> <div style="text-align: center;">OVER MIDDEL</div> <div style="text-align: center;">UNDER MIDDEL</div> <div style="text-align: center;">DÅRLIG</div> </div>	<div style="display: flex; justify-content: space-between;"> <div style="text-align: center;">✓ GOD</div> <div style="text-align: center;">OVER MIDDEL</div> <div style="text-align: center;">UNDER MIDDEL</div> <div style="text-align: center;">DÅRLIG</div> </div>	<div style="display: flex; justify-content: space-between;"> <div style="text-align: center;">✓ GOD</div> <div style="text-align: center;">OVER MIDDEL</div> <div style="text-align: center;">UNDER MIDDEL</div> <div style="text-align: center;">DÅRLIG</div> </div>
<p>Områder og overgange</p> <p>Robust og fleksibelt layout</p> <p>Invitation til brug og ophold</p>	<p>Blå løsninger - LAR</p> <p>Grønne løsninger - bynatur</p> <p>Integreret design</p>	<p>Aktiviteter</p> <p>Funktionskrav og bindinger</p> <p>Drift og vedligehold</p>

STIMULI beskriver forhold, der udspringer af menneskets behov for stimuli

DIVERSITET	PÅVIRKNING	BYNATUR
		
<input checked="" type="checkbox"/> GOD <input type="checkbox"/> OVER MIDDEL <input type="checkbox"/> UNDER MIDDEL <input type="checkbox"/> DÅRLIG	<input checked="" type="checkbox"/> GOD <input type="checkbox"/> OVER MIDDEL <input type="checkbox"/> UNDER MIDDEL <input type="checkbox"/> DÅRLIG	<input checked="" type="checkbox"/> GOD <input type="checkbox"/> OVER MIDDEL <input type="checkbox"/> UNDER MIDDEL <input type="checkbox"/> DÅRLIG
Skala og variation Mangfoldighed og aldersdiversitet Samspil mellem funktioner og æstetik	Sanser og indtryk Følelse af tryghed og ejerskab Samvær og aktivitetsniveau	Arts- og biodiversitet Skala og omfang Årstidsvariation

STED

FYSISK RAMME

Et afgørende parameter for en god gårdhave er den fysiske ramme. Samspillet mellem bygninger og uderum, samt hvordan overgangen mellem disse planlægges, har stor betydning for vores brug og tilhørsforhold til gårdhaven. En god fysisk ramme tilgodeser samspillet mellem ude og inde, inviterer til brug og sikrer variation og robusthed over tid - døgnet, ugen, året og årene.

Med fysisk ramme menes:
'Gårdhaven og de umiddelbare omgivelser'

Hothers Plads © Niels Lützen Landskab

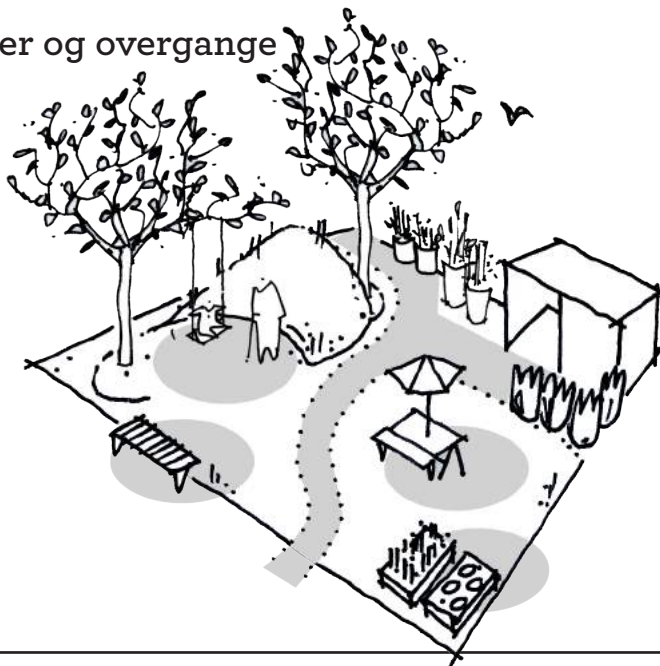


HUSK AT der er stor sammenhæng mellem gårdhavens indretning og hvordan den bruges.

Studier viser at primær brug af gårdhaver ofte relaterer sig til funktionelle behov såsom transit og rekreative behov såsom ophold i forbindelse med måltider.



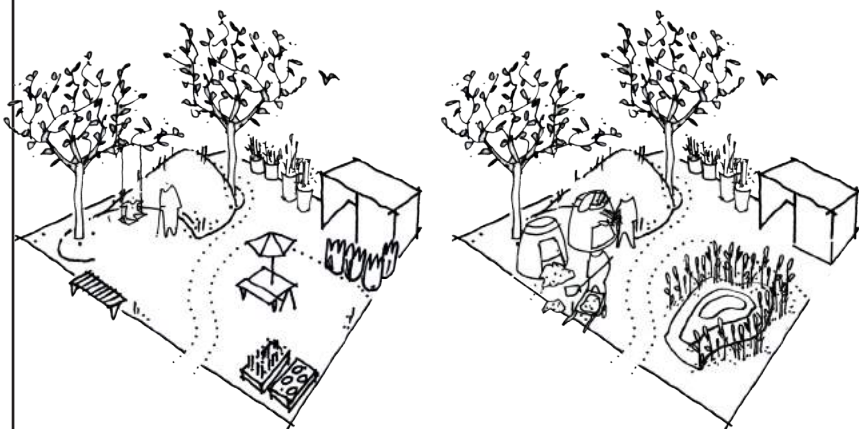
Områder og overgange



**! Vær opmærksom
! på om gårdhaven:**

- Har områder der tilgodeser funktionelle og rekreative behov.
- Har definerede og prioriterede bevægelseslinjer.
- Er differentieret mellem nærphold og fællesarealer.

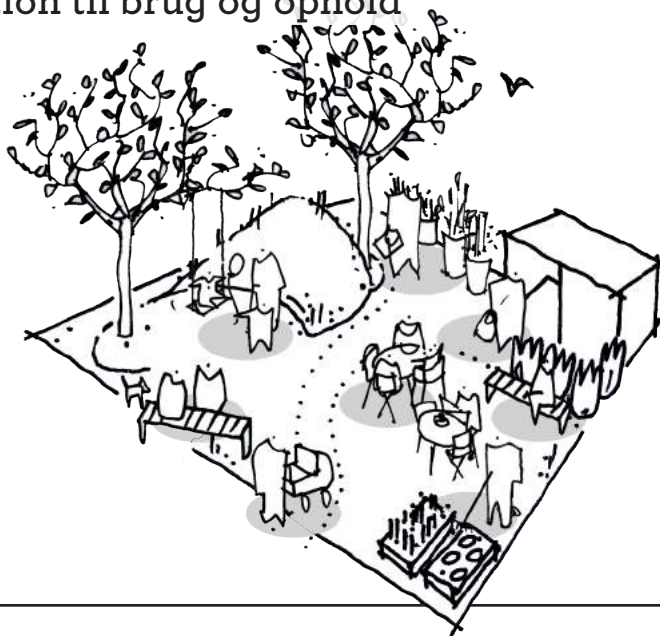
Robust og fleksibelt layout



**! Vær opmærksom
! på om gårdhaven:**

- Har et robust design og en karakter, der holder over tid.
- Tydelig karakter i forhold til brug og anvendelse.
- Tydeligt hierarki i layout.
- Har mulighed for fleksibel anvendelse - flerfunktionelt.
- Er solidt og vandalsikret.

Invitation til brug og ophold



**! Vær opmærksom
! på om gårdhaven:**

- Tager hensyn til forskellig brug og brugergrupper (rolig - aktiv).
- Har en tydelig identitet.
- Har kvalitet i materialer, møbler, grønt, m.v.

STED

KLIMATILPASNING

Med klimatilpasning menes:

'At beskytte mennesker og vores levevilkår mod skadelige konsekvenser af et ændret klima'.

Fremtiden bringer mere regn, højere vandstande i havene og mere varme. Københavns gårdhaver er en vigtig brik i byens klimatilpasning, og med den rigtige indsats kan vi håndtere større mængder regnvand og sikre et behageligt klima ved hjælp af grønne tage og facader, flere træer samt grønne og blå områder. Klimatilpasning kan således være et aktiv i udviklingen af byens gårdhaver, især når nye tiltag indtænkes i designet og udviklingen som en integreret del af gårdhaven.

Klimatilpasning Boo1, Malmø



HUSK AT regnvand er en ressource!

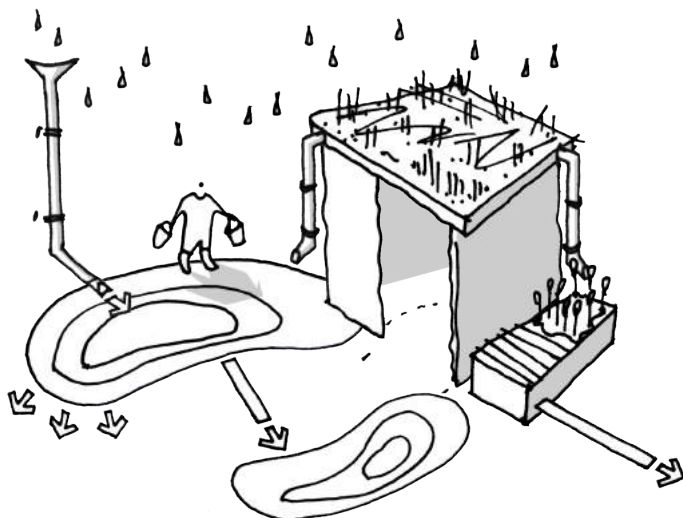
Synlig klimatilpasning øger gårdhavens herlighedsværdig og paletten af muligheder forøges.

Gode klimatilpasningstiltag er integreret i gårdhavens design og er ikke et add-on.



Blå løsninger - LAR

Introducerer løsninger til Lokal Afledning af Regnvand.



! Vær opmærksom på om gårdhaven:

- Har forsinkelselementer, våde/tørre/lukkede bassiner, opsamling i regnvandstanke.
- Har nedsivningselementer, permeable belægninger, regnbed, infiltrationsplæne, faskiner og vadi.
- Afkobling af tagvand.
- Har fordampningselementer, grønne tage.
- Har transportelementer, kanaler, rør, trug, m.v.
- Har renseslementer, dobbeltporøs filtrering (DPF).

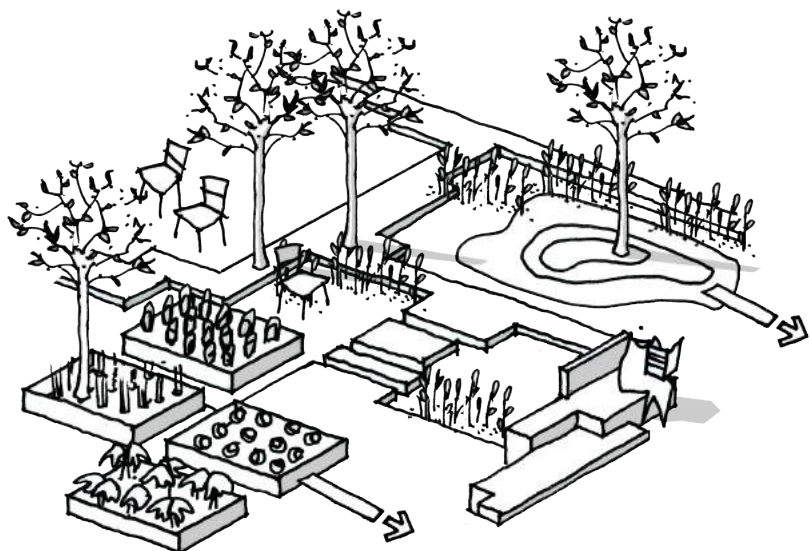
Grønne løsninger - bynatur



! Vær opmærksom på om gårdhaven:

- Styrker biodiversiteten og det nære mikroklima for både mennesker, dyr og planter.
- Indbyder til fysisk aktivitet og skaber grobund for sundhed og leg.
- Minimerer det befæstede areal, så varme-ø-effekt minimeres.

Integreret design



! Vær opmærksom på om gårdhaven:

- Integrerer klimatilpasning i det overordnede design.
- Samtænker grønne og blå løsninger.
- Skaber merværdi via multifunktionelle løsninger.
- Optimering kvadratmeter anvendelse.

STED

FUNKTION

En gårdhave er mere end et mellemrum mellem boliger. Gårdhaven er en semiprivat udvidelse af vores bolig, hvor man ofte møder og interagerer med sine naboer. Gode gårdhaver hjælper os med at samvirke, dele og føle ejerskab, samtidig med at de tilfredsstillende en række af de behov, som kobler sig til det at bo og leve i lejligheder. Vi skelner mellem funktionelle- og rekreative behov, når vi ser på, hvilke funktioner en gårdhave skal have, og hvordan de skal prioriteres.

Med funktion menes:
*'De behov
gårdhaven skal opfylde
- funktionelle eller
rekreative'*

Sluseholmen gårdhave

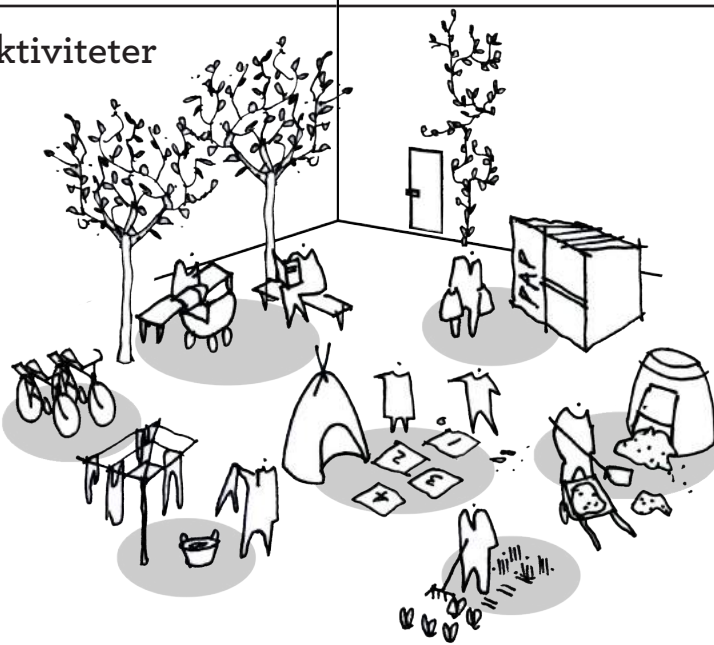


HUSK AT udformningen af gårdhavens kantzone spiller en afgørende rolle for brug og anvendelse. Studier viser, at aktiviteter i kantzonen i mange gårdhaver udgør op til 50 % af gårdhavnes samlede aktiviteter.

Kantzonen kan tilbyde afskærmning, mindre skala, nærhed til boliger og en højere grad af privathed.



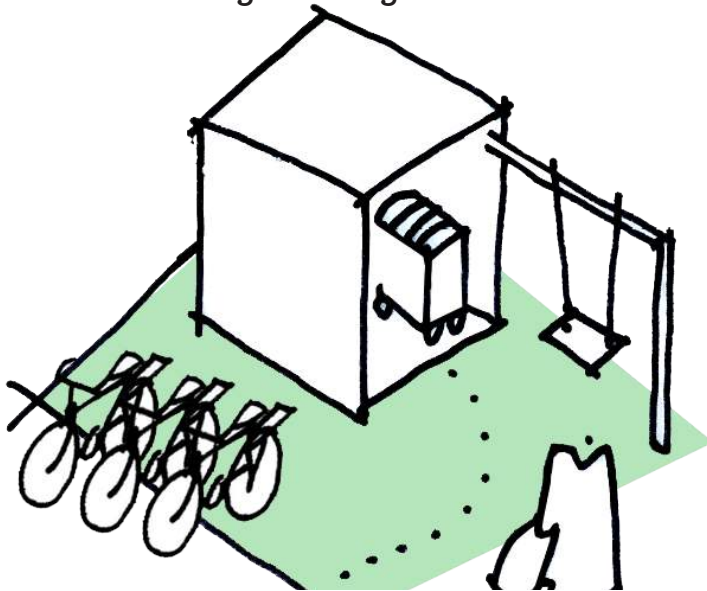
Aktiviteter



! Vær opmærksom på om gårdhaven:

- Indtænker mulighed for både aktive (leg og bevægelse) og passive (ophold) aktiviteter.
- Introducerer primære og sekundære aktiviteter.
- Har mulighed for varierede aktiviteter tilpasset døgnet, ugen og årstiden.
- Har mulighed engagement og egne aktiviteter.
- Skaber rammer for nye fællesskaber.

Funktionskrav og bindinger



! Vær opmærksom på om gårdhaven:

- Tilgodeser de funktionelle behov.
- Tilgodeser brugernes ønsker om bevaring af funktioner/elementer.
- Er realistisk i forhold til det givne areal og prioriterede ønsker.
- Er realistisk i forhold til projektets økonomi.
- Forholder sig til døre, trapper og porte.

Drift og vedligehold



! Vær opmærksom på om gårdhaven:

- Kan driftes og vedligeholdes indenfor budgettet.
- Har identificeret hvem og hvor ofte der driftes/vedligeholdes - evt. gårdlaug.
- Har prioriteret driftsvenlige funktioner og elementer.
- Driftsniveauet er afstemt med beboerne.

STIMULI

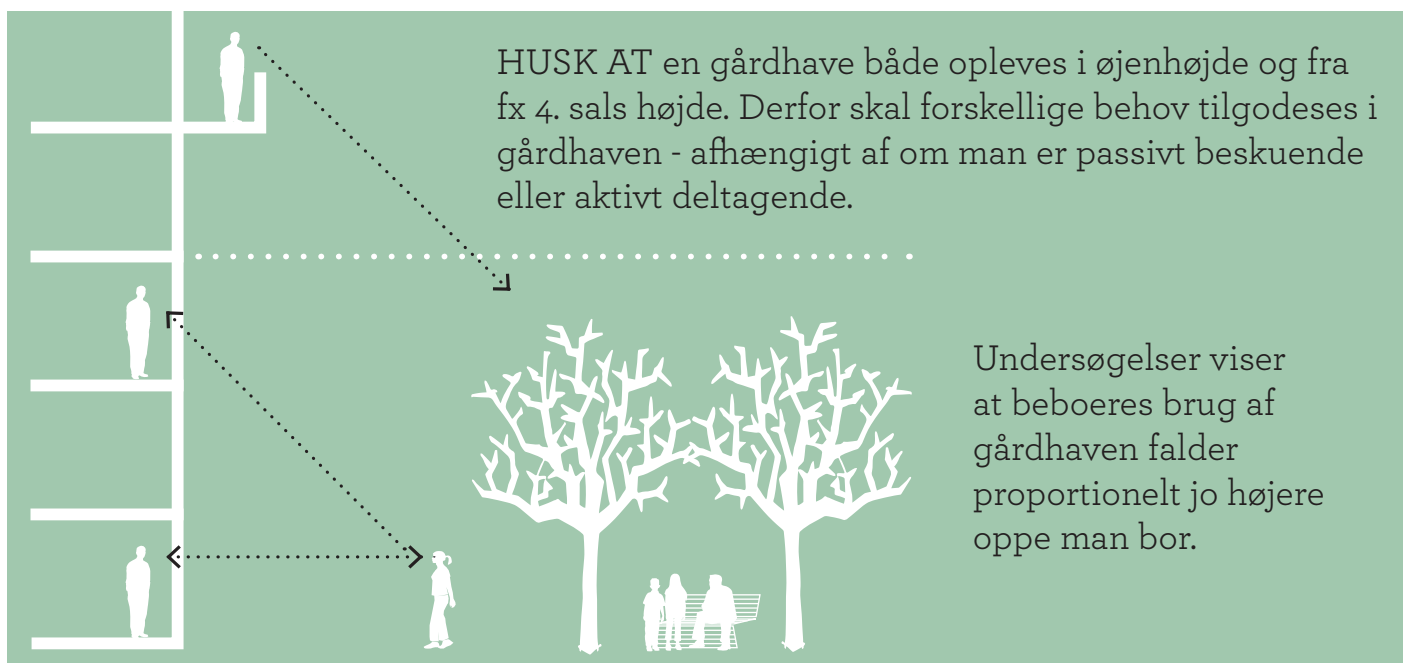
DIVERSITET

Med diversitet menes:

*'Variation og
mangfoldighed i
design og indtryk'*

Gårdhaven er et fælles rum for alle, og skal således tilgodese mange forskellige behov og ønsker. Det stiller høje - og nogle gange umulige - krav til udformningen, hvor diversitet og mangfoldighed bliver vigtige parametre. Der kræves en høj grad af samspil og flerfunktionalitet, kombineret med aktive fravalg for at opnå et resultat der bliver vedkommende og brugbart, og som samtidig har et sammenhængende og stimulerende udtryk.

Hothers Plads © Niels Lützen Landskab



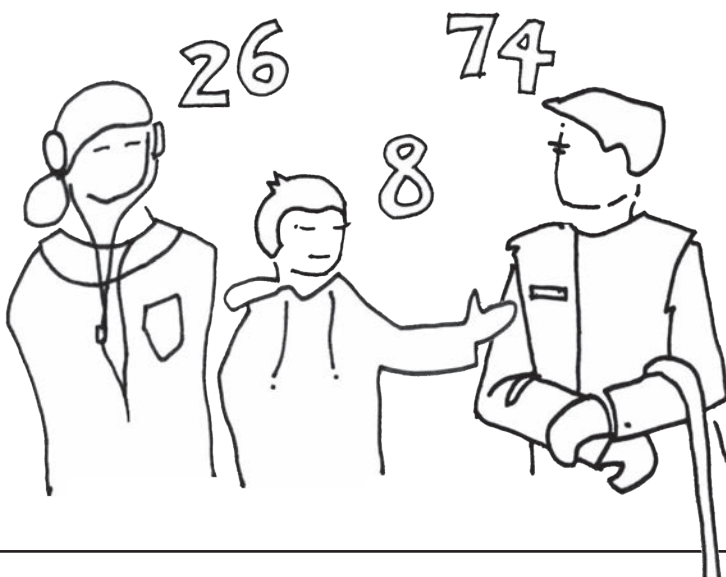
Skala og variation



**! Vær opmærksom
! på om gårdhaven:**

- Er tilpasset en menneskelig skala, så vi føler os godt tilpas.
- Har områder der er dimensioneret til den forventede/planlagte brug.
- Har en deltaljerighed, der passer til identiteten.

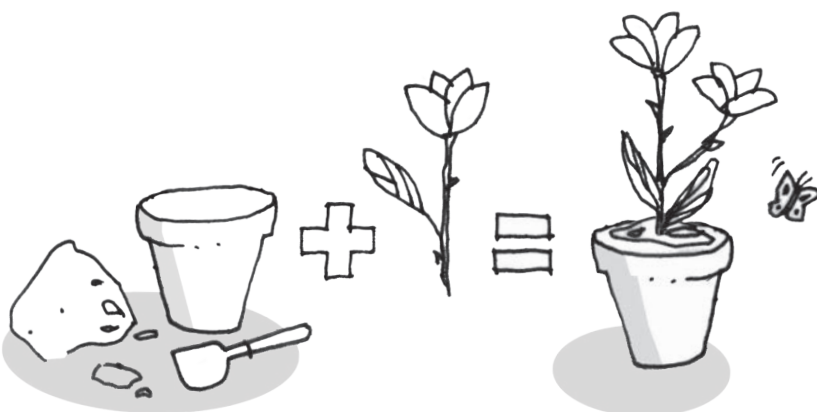
Mangfoldighed og aldersdiversitet



**! Vær opmærksom
! på om gårdhaven:**

- Tilgodeser forskellige behov.
- Er vedkommende for en sammensat beboergruppe (alder, etnicitet, social baggrund).

Samspil mellem funktioner og æstetik



**! Vær opmærksom
! på om gårdhaven:**

- Har indtænkt det æstetiske og sanselige i udformningen af funktionelle elementer.

STIMULI

PÅVIRKNING

Med påvirkning
menes:

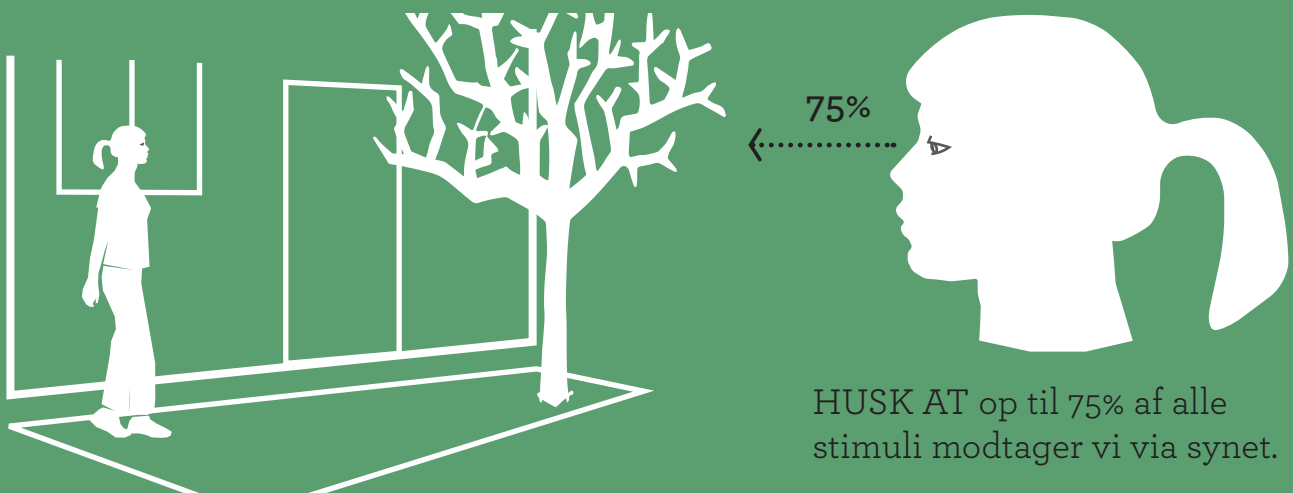
*'Hvordan vi oplever og
påvirkes af gårdhaven
og dets brugere'*

Vi påvirkes og stimuleres konstant af vores omgivelser, og vores sanseindtryk er «råstoffet» for tanker og følelser. Vi ved, at kvaliteten af visuelle sanseindtryk har betydning for, hvordan vi opfatter andre mennesker, og hvilket humør vi er i. Hvis vi opfatter gårdhaven som tiltrækkende og stimulerende, bedømmer vi andre mennesker - vores naboer - mere positivt, og vi kommer selv i bedre humør. Samtidig afspejles gårdhavens udseende, og det den symboliserer, i vores opførsel gennem for eksempel ejerskab, ansvar og hensyntagen.

Gårdrum Fanøgade, Klimakvarter Østerbro



HUSK AT jo mere et gårdrum appelerer til vores sanser og opfylder vores behov for stimuli, des mere anvendes det. Jo flere mennesker der færdes og udviser ejerskab i en gårdhave, desto trygtere opleves det.



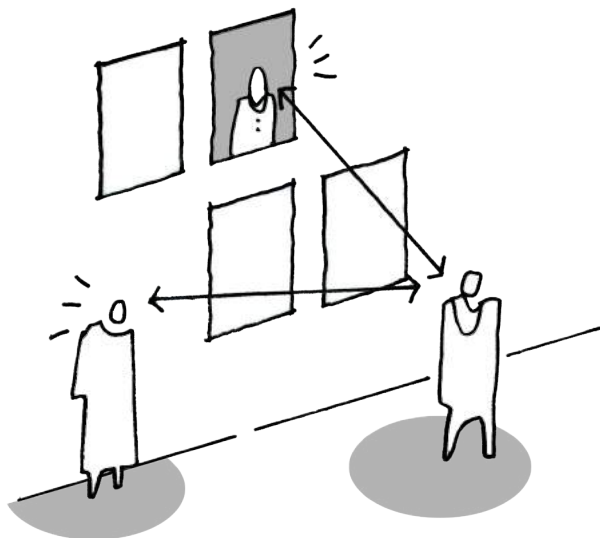
Sanser og indtryk



! Vær opmærksom på om gårdhaven:

- Giver mulighed for ophold efter årstid; læ for kulde, regn og blæst eller ophold i sol og skygge.
- Har behagelige overflader at sidde og gå på.
- Muliggør samtale, fordybelse og ro.
- Dæmper støj og ekko.
- Er interessant og rig på detaljer.

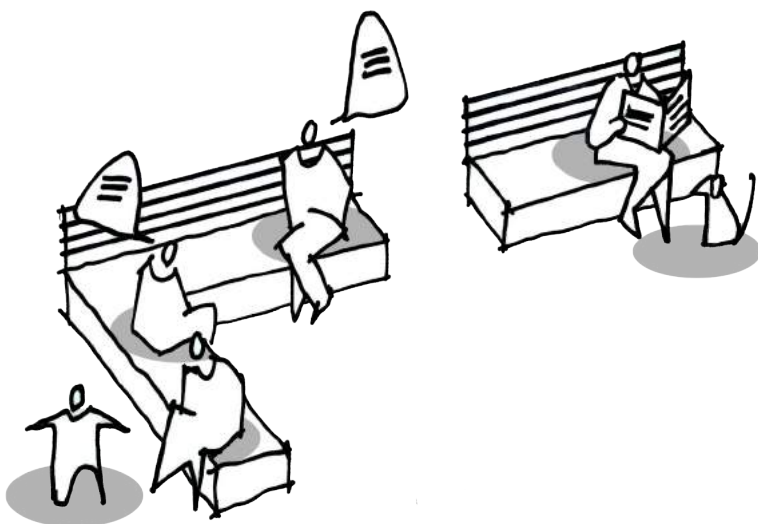
Følelse af tryghed og ejerskab



! Vær opmærksom på om gårdhaven:

- Sikrer en følelse af tryghed.
- Har den nødvendige belysning.
- Muliggør fællesskab eller fravalg af fællesskab med andre mennesker.

Samvær og aktivitetsniveau



! Vær opmærksom på om gårdhaven:

- Har et aktivitetsniveau, der er afstemt med boligtype.
- Skaber mulighed for uformelle møder mellem beboere.
- Skaber mulighed for frivillige fællesskaber (dyrkning, arbejdsdage etc.).
- Skaber mulighed for nye fællesskaber (evt. udefrakommende).

STIMULI

BYNATUR

Med bynatur menes:
*'Alle de levende
væsener og vækster,
som lever i byen'*

Bynatur og adgang til grønt har en afgørende betydning for vores livskvalitet, sundhed og almene velbefindende. Bynatur i gårdhaven bidrager til æstetiske og rumlige oplevelser, samt oplevelser som skiftende årstider tæt på vores bolig. Samtidig kan diversitet i valg af planter styrke biodiversitet for både dyr og planter, samt styrke den visuelle stimuli.

Mere bynatur til københavnernes er en af kommunens visioner. Flere grønne gårdhaver er blandt løsningerne til at opnå dette.

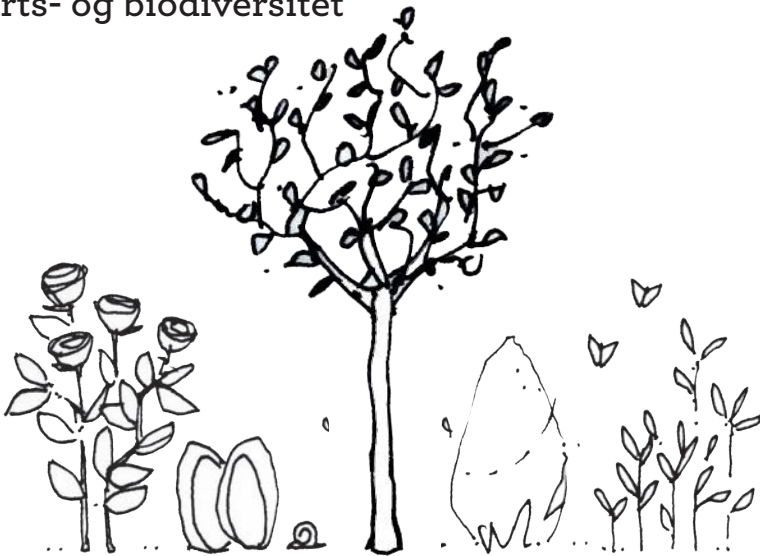
Husum Lommepark © Niels Lützen Landskab



HUSK AT hyppig brug af naturen modvirker stress og fremmer samvær mellem mennesker. Der er evidens for at kort afstand, udkig til og brug af naturrige og grønne områder påvirker helbredet i positiv retning, både psykisk, oplevelsesmæssigt og kropsligt.



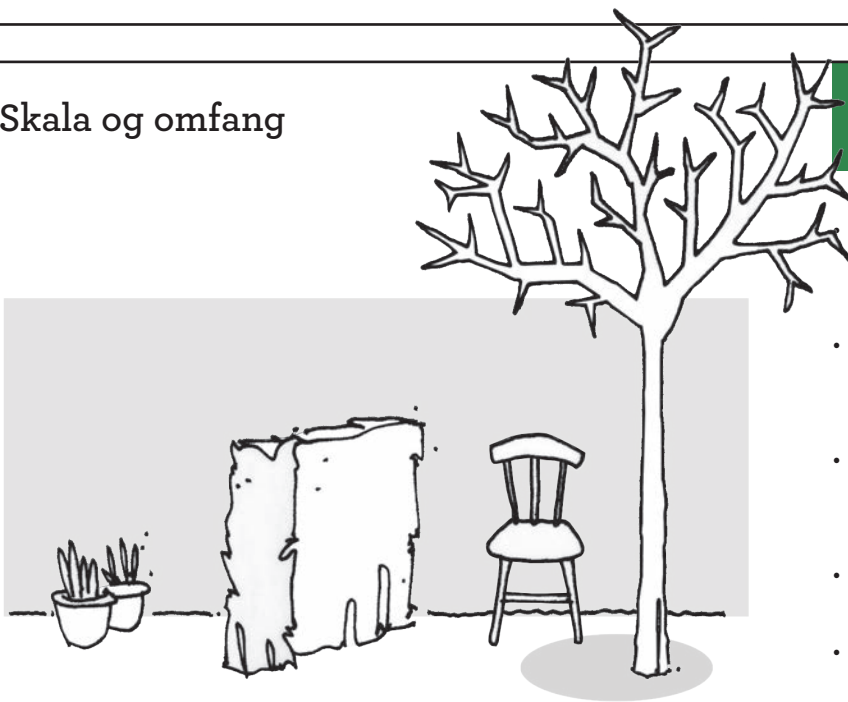
Arts- og biodiversitet



! Vær opmærksom på om gårdhaven:

- Har en artsrigdom, der sikrer biodiversitet for planter og dyr.
- Har et mangfoldigt valg af plantearter, der sikrer robusthed i beplantning.
- Har plantevalg der giver mulighed for mangfoldig anvendelse og tilgodeser forskellige ønsker (skyggetræer, duftende planter, mv.).

Skala og omfang



! Vær opmærksom på om gårdhaven:

- Har skala og omfang i valg af planter og arter, der passer til de fysiske rammer (begrænsninger).
- Bruger beplantning til at definere overgange mellem områder og funktioner.
 - Tager højde for beplantningens karakter ved kig fra øvre etager (er der frit kig til fx legeareal?).
 - Introducerer områder til nærophold.
 - Tager højde for gennemkig på tværs af områder.

Årstidsvariation



! Vær opmærksom på om gårdhaven:

- Har indtænkt årstidernes forskellige udtryk i valg af beplantning.
- Er robust i forhold til årstidernes skiften.
- Sikrer gode oplevelser året rundt.

KRAV

Ved brug af Gårdhaveparametrene er det en forudsætning at alle gældende lovkrav overholdes og indarbejdes.

Afstandskrav (5 meter) – Brandrisiko, lugtgener, LAR
Tilgængelighed
Brandvej
Tilstrækkelig plads til renovation/gårdmandsredskaber
Alt regnvand fra gårde og tage håndteres i Københavns Gårdhaver.
Skybrud håndteres i overensstemmelse med skybrudsplanen.
Nedsivning – afstandskrav på 5 meter fra facade og 2 meter fra skure.

RELEVANTE POLITIKKER

Fællesskab København Vision for 2025
Københavns Kommunes Træpolitik 2016-2025
Bynatur i København Strategi 2015-2025
Københavns Klimatilpasningsplan co2-neutral i 2025

LITTERATURLISTE

The Hidden Dimension v/ Edward T Hall

The social life of small urban space v/ William H. Whyte

Bo-miljø v/ Ingrid Gehl

Livet mellem husene v/ Jan Gehl

Uderum - udeliv v/ Camilla Richter-Friis van Deurs

Betydningen af storbyens rekreative områder for storbybefolkningens sundhed og velvære, tryghedsfølelse, trivsel og glæde samt de økonomiske konsekvenser for borger og samfund.

v/ Hansen-Møller, J., Konijnendijk, C.C. og Caspersen, O. H. (2011)

Arbejdsrapport nr. 136, Skov & Landskab, Københavns Universitet, Frederiksberg, 50 s.

http://www.regionh.dk/NR/rdonlyres/665949F3-1C89-41D6-A4F1-1ED3CD62136C/0/RUPrekreaohc_samlet.pdf

Den sunde by – dokumentation af de faktorer, som påvirker sundhed i den tætte by og forstaden som led i udvikling af bæredygtig planlægning.

v/ Finn Kamper-Jørgensen, Mette Kjølner, Mette Toftager Statens Institut for Folkesundhed, Syddansk Universitet

Publikationen er udarbejdet for By- og Landskabsstyrelsen

http://www.si-folkesundhed.dk/upload/den_sunde_by.sif.pdf

GÅRDHAVEPARAMETRE

for KØBENHAVNSKE GÅRDHAVER

Udarbejdet i november 2016 - januar 2017



Kunde

Københavns Kommune
Teknik- og Miljøforvaltningen
Byens Fysik
Njalsgade 12, 2. sal
2300 København S

Projektansvarlig

Louise Banke Kristensen
Projektleder
Område- og byfornyelse

Projekthold

Københavns Gårdhaver

Konsulent

Schulze + Grasso ApS
Niels Ebbesens Vej 11
1911 Frederiksberg C

www.schulzeplusgrasso.com

Projektansvarlig

Louise Grasso, partner, arkitekt MAA
louise@schulzeplusgrasso.com

Projekthold

Julie Linke Bank, landskabsarkitekt
Pil Kleinschmidt, etnolog

Anvendte fotos og illustrationer i dokumentet:

Ophavsret er angivet ved de enkelte fotos og illustrationer i dokumentet.

Hvor intet andet er angivet er fotos af Schulze+Grasso.